

Hauts-de-France, Oise
Lacroix-Saint-Ouen
1 avenue de la Forêt

Ancienne scierie, dite caisserie Harmand-Fercot, puis Jean Valentin, devenue usine de matériel électroacoustique Electrotechnique moderne, puis AAC

Références du dossier

Numéro de dossier : IA60001116
Date de l'enquête initiale : 1990
Date(s) de rédaction : 2000
Cadre de l'étude : patrimoine industriel arrondissement de Compiègne
Degré d'étude : étudié

Désignation

Dénomination : scierie
Appellation : Harmand-Fercot, Jean Valentin, Electrotechnique moderne, AAC
Destinations successives : usine de matériel électroacoustique
Parties constituantes non étudiées : atelier de fabrication, cheminée d'usine, bureau, cour

Compléments de localisation

Milieu d'implantation : en ville
Références cadastrales : 1982. C 1301, 1302, 1303

Historique

La scierie et caisserie Harmand-Fercot, est fondée en 1848. Les bâtiments industriels remontent selon toute vraisemblance à la fin du 19^e siècle ou au début du 20^e siècle. En 1929, l'usine, toujours spécialisée dans la fabrication de boîtes et caisses en bois, porte la raison sociale Jean Valentin. Au milieu du 20^e siècle, l'usine est agrandie. Elle est convertie avant 1962 en usine de matériel électroacoustique portant la raison sociale Electrotechnique moderne, spécialisée dans la fabrication de postes radio amateur et radio récepteur de télévision. L'entreprise est rachetée ensuite vers 1990 par AAC (Application Acoustique de Composites), spécialisée dans l'assemblage de membranes de hauts-parleurs Neos. En 1901 : installation d'une nouvelle chaudière à vapeur construite par Montupet, ingénieur à Paris, destinée à alimenter la machine à vapeur. Du 11 au 26 juin 1936, une grève suscitée par les négociations sur la semaine de 40 heures et les congés payés sans réduction de salaire touche l'entreprise Valentin. On compte 23 salariés grévistes sur un total de 37 salariés. En 1962, l'entreprise compte plus de 50 salariés. En 2000 : 8 salariés.

Période(s) principale(s) : limite 19^e siècle 20^e siècle, milieu 20^e siècle

Description

Les ateliers de fabrications comportent deux halles longitudinales attenantes en brique et chaînage de pierre. Ils ont été élargis sur un côté par des constructions en parpaings de béton et ont subi plusieurs modifications dans leurs percements. Le sommet des pignons est en essentage de tôles nervurées. Les couvertures à longs pans et pignons couverts sont en matériau synthétique ou en tôle ondulée. A l'arrière, de l'un de ces ateliers, le hangar destiné au séchage est à charpente en bois apparente, recouvert d'un essentage de planches et couvert en appentis. Les bureaux, établis à l'emplacement de l'ancienne chaufferie, sont en brique et comportent une toiture en bâtière constituée de tôles nervurées. La cheminée d'usine en brique est établie sur un socle carré et s'élève actuellement à 15 mètres environ. Elle devait autrefois atteindre plus de 25 mètres. Perpendiculaire à la rue, un bâtiment, dont la destination originelle est inconnue, est construit en brique. Il comporte un comble à surcroît et une couverture en tuile plate.

Éléments descriptifs

Matériau(x) du gros-oeuvre, mise en oeuvre et revêtement : brique ; pierre ; béton ; bois ; essentage de tôle ; essentage de planches ; parpaing de béton

Matériau(x) de couverture : tuile plate, tôle ondulée, matériau synthétique en couverture

Étage(s) ou vaisseau(x) : sous-sol, rez-de-chaussée, étage de comble, comble à surcroît

Type(s) de couverture : toit à longs pans ; appentis ; toit en bâtière ; pignon couvert

Énergies : énergie thermique ; énergie électrique ; produite sur place ; achetée

Statut, intérêt et protection

Statut de la propriété : propriété privée

Références documentaires

Documents figurés

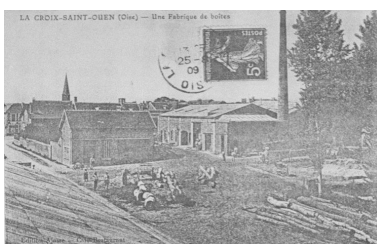
- [En-tête commercial de la fabrique de caisses d'emballage Harmand Fercot], document imprimé, 1901 (AD Oise ; 9 Sp 178).
- La Croix-Saint-Ouen (Oise). Une fabrique de boîtes, carte postale, édition Ajasse, [vers 1909] (AP).
- [Vue intérieure de l'atelier de layetterie], photographie, [vers 1910] (collection particulière).

Illustrations



En-tête commercial de la fabrique de caisses d'emballage Harmand Fercot, 1901 (AD Oise ; Sp 178).

Phot. Bertrand Fournier
IVR22_20006000619ZB



Vue générale, vers 1909 (AP).

Phot. Benoît Dufournier
IVR22_19936001624ZB



Intérieur de l'atelier de layetterie, vers 1910 (AP).

Phot. Bertrand Fournier
IVR22_20016000007ZB



Vue générale.

Phot. Bertrand Fournier
IVR22_20016000006Z



Atelier de fabrication, flanc est.

Phot. Benoît Dufournier
IVR22_19936001614Z



Vue générale extérieure du pignon ancien de l'atelier de fabrication depuis l'entrée de l'usine.

Phot. Bertrand Fournier
IVR22_20016000003Z



Atelier de fabrication : flanc est.
Phot. Benoît Dufournier
IVR22_19936001617Z



Atelier de fabrication, flanc est.
Phot. Benoît Dufournier
IVR22_19936001622Z



Vue générale : flanc ouest.
Phot. Benoît Dufournier
IVR22_19936001613Z



Logement et entrée charretière
attenance, vue d'ensemble sur rue.
Phot. Benoît Dufournier
IVR22_19936001623Z



Moule d'articles en carton bouilli.
Phot. Benoît Dufournier
IVR22_19936001626Z



Moule d'articles en carton bouilli.
Phot. Benoît Dufournier
IVR22_19936001627Z

Dossiers liés

Dossiers de synthèse :

Le patrimoine industriel de l'arrondissement de Compiègne - dossier de présentation (IA60001168)

Les usines liées au travail du bois (scieries, usines de menuiserie, broseries, papeteries et cartonneries) dans l'arrondissement de Compiègne (IA60003000)

Oeuvre(s) contenue(s) :

Auteur(s) du dossier : Benoît Dufournier, Bertrand Fournier

Copyright(s) : (c) Région Hauts-de-France - Inventaire général

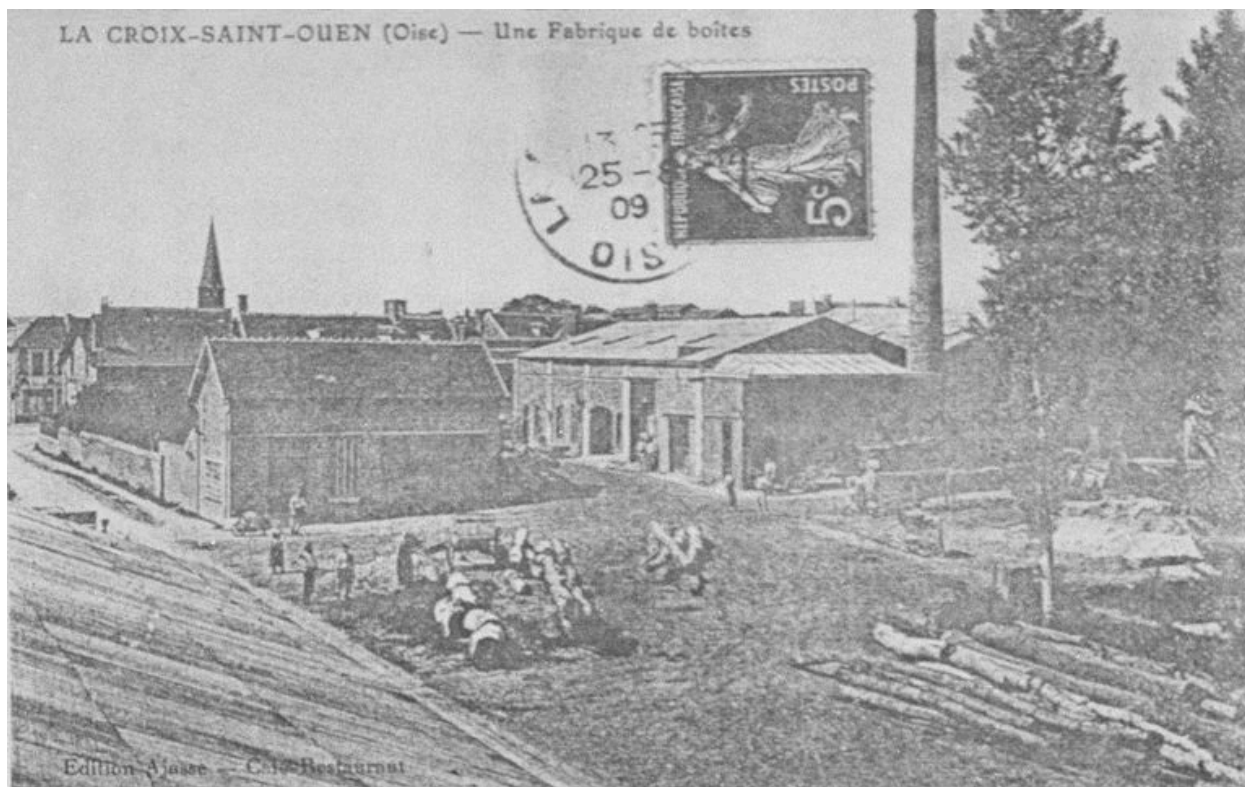


En-tête commercial de la fabrique de caisses d'emballage Harmand Fercot, 1901 (AD Oise ; Sp 178).

IVR22_20006000619ZB

Auteur de l'illustration : Bertrand Fournier

(c) Région Hauts-de-France - Inventaire général ; (c) Département de l'Oise - Archives départementales
reproduction soumise à autorisation du titulaire des droits d'exploitation



Vue générale, vers 1909 (AP).

IVR22_19936001624ZB

Auteur de l'illustration : Benoît Dufournier

(c) Région Hauts-de-France - Inventaire général

reproduction soumise à autorisation du titulaire des droits d'exploitation



Intérieur de l'atelier de layetterie, vers 1910 (AP).

IVR22_2001600007ZB

Auteur de l'illustration : Bertrand Fournier

(c) Région Hauts-de-France - Inventaire général

reproduction soumise à autorisation du titulaire des droits d'exploitation



Vue générale.

IVR22_20016000006Z

Auteur de l'illustration : Bertrand Fournier

(c) Région Hauts-de-France - Inventaire général

reproduction soumise à autorisation du titulaire des droits d'exploitation



Atelier de fabrication, flanc est.

IVR22_19936001614Z

Auteur de l'illustration : Benoît Dufournier

(c) Région Hauts-de-France - Inventaire général

reproduction soumise à autorisation du titulaire des droits d'exploitation



Vue générale extérieure du pignon ancien de l'atelier de fabrication depuis l'entrée de l'usine.

IVR22_2001600003Z

Auteur de l'illustration : Bertrand Fournier

(c) Région Hauts-de-France - Inventaire général

reproduction soumise à autorisation du titulaire des droits d'exploitation



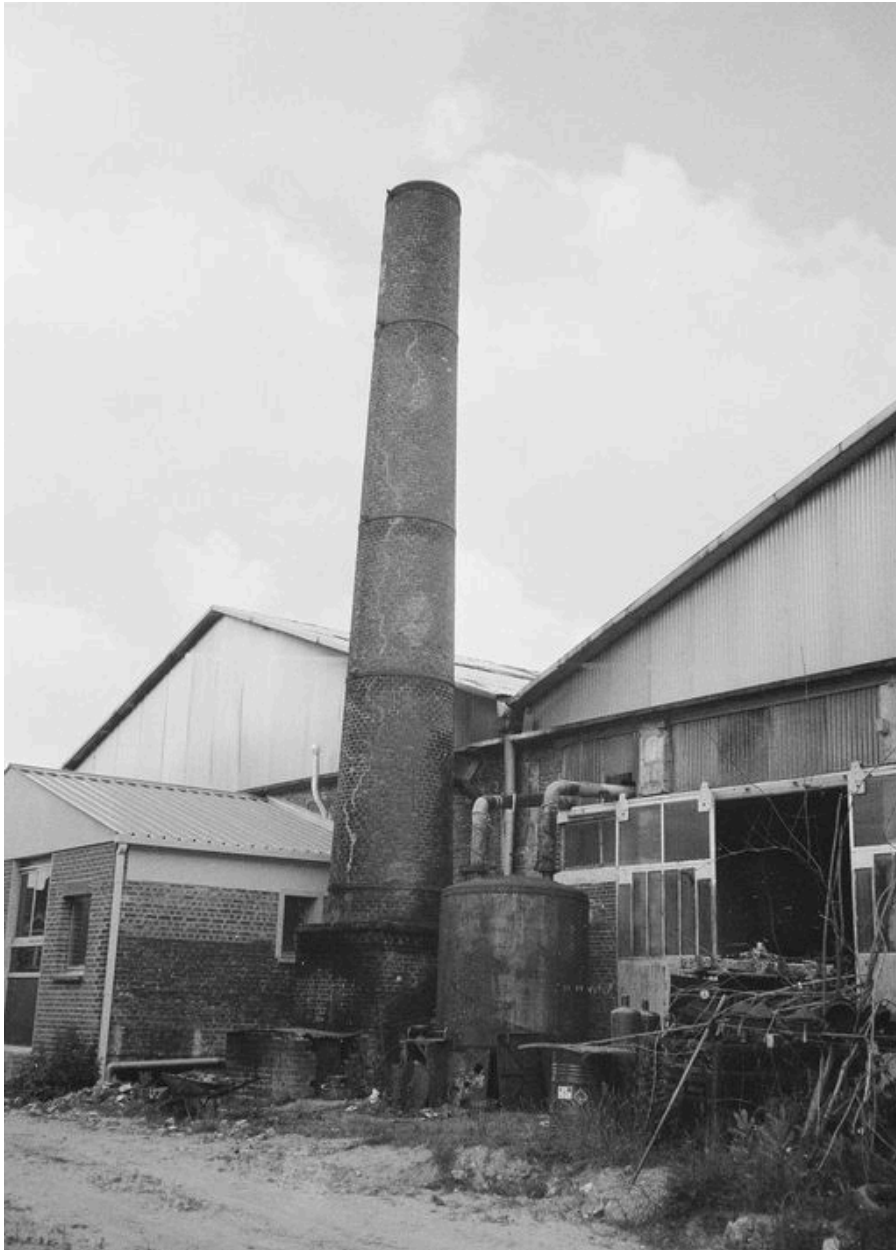
Atelier de fabrication : flanc est.

IVR22_19936001617Z

Auteur de l'illustration : Benoît Dufournier

(c) Région Hauts-de-France - Inventaire général

reproduction soumise à autorisation du titulaire des droits d'exploitation



Atelier de fabrication, flanc est.

IVR22_19936001622Z

Auteur de l'illustration : Benoît Dufournier

(c) Région Hauts-de-France - Inventaire général

reproduction soumise à autorisation du titulaire des droits d'exploitation



Vue générale : flanc ouest.

IVR22_19936001613Z

Auteur de l'illustration : Benoît Dufournier

(c) Région Hauts-de-France - Inventaire général

reproduction soumise à autorisation du titulaire des droits d'exploitation



Logement et entrée charretière attenante, vue d'ensemble sur rue.

IVR22_19936001623Z

Auteur de l'illustration : Benoît Dufournier

(c) Région Hauts-de-France - Inventaire général

reproduction soumise à autorisation du titulaire des droits d'exploitation



Moule d'articles en carton bouilli.

IVR22_19936001626Z

Auteur de l'illustration : Benoît Dufournier

(c) Région Hauts-de-France - Inventaire général

reproduction soumise à autorisation du titulaire des droits d'exploitation



Moule d'articles en carton bouilli.

IVR22_19936001627Z

Auteur de l'illustration : Benoît Dufournier

(c) Région Hauts-de-France - Inventaire général

reproduction soumise à autorisation du titulaire des droits d'exploitation