

Hauts-de-France, Somme
Bettencourt-Saint-Ouen
rue Principale

Anciennes écoles primaires de garçons et de filles et mairie de Bettencourt-Saint-Ouen

Références du dossier

Numéro de dossier : IA80009670
Date de l'enquête initiale : 2009
Date(s) de rédaction : 2009
Cadre de l'étude : inventaire topographique Val-de-Nièvre
Degré d'étude : étudié

Désignation

Dénomination : mairie, école primaire
Genre du destinataire : de garçons, de filles
Parties constituantes non étudiées : jardin, cour, logement, remise de matériel d'incendie

Compléments de localisation

Milieu d'implantation : en village
Références cadastrales : 1998, A4, 361, 362

Historique

Les sources conservées aux archives départementales (série O et T) indiquent que, dès 1858, la commune de Bettencourt-Saint-Ouen projette de faire construire une nouvelle école et mairie, sur un terrain communal prolongeant le cimetière, à l'ouest de l'église. L'ancienne école était installée dans un petit bâtiment, élevé en bordure du cimetière, comme le montre le plan de 1858 (fig.). L'instituteur communal, Clovis Louette, résidait rue du Marais (recensement de 1851).

L'emplacement finalement choisi, au sud de l'église, correspond à une des deux propriétés communales en bleu sur le plan de situation de 1859 (fig.), acquise à Jean-Baptiste Lognon.

Le terrain intègre la remise de matériel d'incendie construite en 1845, ainsi qu'un jardin privé acquis en 1861 (parcelle A 438).

L'édifice, destiné à abriter l'école de garçons, la salle de mairie et le logement de l'instituteur, a été construit de 1860 à 1861, d'après les plans établis en 1859 par l'architecte amiénois C. Masse. Ces plans (fig.) indiquent également la présence d'une cour antérieure et de deux petites dépendances (bûcher, cendrier et latrines), ainsi que d'un jardin à l'arrière.

Le bâtiment principal dispose de deux portes jumelées, l'une donnant accès à la classe, l'autre à un corridor desservant le logement de l'instituteur et la salle de mairie à l'étage mais également le jardin de l'instituteur, à l'arrière. Le logement de l'instituteur comprend deux pièces au rez-de-chaussée (salle et cuisine) et deux chambres à l'étage.

La salle de classe est éclairée par deux fenêtres au sud et par une porte et une fenêtre, au nord, d'une dimension assez réduite.

Le plan dessiné par Clovis Louette en réponse à l'enquête de 1878 (fig.) indique une disposition inversée par rapport au plans de l'architecte et montre que deux dépendances plus spacieuses (fournil et cendrier) ont été construites de part et d'autre du portail d'entrée de l'école.

L'existence d'une école de filles est attestée, dès 1872, par les recensements de population qui signalent la présence d'une institutrice Léontine Flandre, qui occupe une maison située rue de l'Eglise. En 1881, elle réside rue de Saint-Ouen, avec son mari, Eugène Raçon, instituteur en fabrique.

La construction d'une école de filles, extension de l'école de garçons, est réalisée d'après le devis de l'architecte Caron, daté du 1er mai 1894 et approuvé le 7 mai 1896. La réception des travaux, menés par l'entrepreneur Léon Boitelle, a lieu

le 9 février 1898. Le recensement de 1906 indique que les classes sont dispensées par un couple d'enseignants, logeant dans l'école.

Les plans de Caron renseigne sur la distribution d'origine : au rez-de-chaussée, une salle de classe, desservie par un vestibule, dans lequel se trouve un grand escalier donnant accès à un simple comble. A l'ouest, le logement de l'intitutrice est composé de quatre pièces en rez-de-chaussée (cuisine, salle à manger et deux chambres).

La remise de matériel à incendie est visible sur une carte postale des années 1920 (fig.), qui montre également la cour de l'école. Sur cette image on devine également le tableau commémoratif des morts, fixé au mur de la remise et agrémenté de fleurs.

En 1899 (monographie communale), l'école accueille 37 garçons et 36 filles.

L'édifice a été remanié, dans la seconde moitié du 20e siècle, et agrandi de nouveaux bâtiments à l'arrière. Le rez-de-chaussée abrite la mairie et l'école, qui s'étend également sur la cour et les extensions arrières. Le premier étage est occupé par des logements. Les cours des écoles ont cédé la place à une aire de stationnement.

Période(s) principale(s) : 3e quart 19e siècle, 4e quart 19e siècle

Période(s) secondaire(s) : 4e quart 20e siècle

Dates : 1860 (daté par source), 1896 (daté par source)

Auteur(s) de l'oeuvre : Alexandre Masse (architecte, attribution par source), Caron (architecte, attribution par source), Léon Boitelle (entrepreneur, attribution par source)

Description

Précédée d'un petit jardin engazonné, l'édifice est formée d'un bâtiment a étage carré, à trois travées, prolongé à l'ouest d'un bâtiment en rez-de-chaussée à étage de comble (ancienne école des filles). Sur la cour arrière, sont construits de petits bâtiments récents affectés à l'école. L'ensemble est construit en brique couvert d'un enduit et couvert d'ardoises. À l'angle de la parcelle, sur la rue, se dresse encore l'ancienne remise de matériel d'incendie.

Remaniements observés : enduit masquant le matériau initial de la construction (la brique), modification des baies de l'étage de l'ancienne école de garçons.

Éléments descriptifs

Matériau(x) du gros-oeuvre, mise en oeuvre et revêtement : brique enduit ; béton, parpaing de béton, enduit

Matériau(x) de couverture : ardoise

Étage(s) ou vaisseau(x) : sous-sol, 1 étage carré, étage de comble

Type(s) de couverture : toit à longs pans, pignon découvert

Typologies et état de conservation

Typologies : école, mairie et logement sous un même toit

Statut, intérêt et protection

Statut de la propriété : propriété de la commune

Références documentaires

Documents d'archive

- AD Somme. Série O ; 99 O 709. **Bettencourt-Saint-Ouen. Administration communale, avant 1869.** construction d'une école de garçons avec salle de mairie, 1858-1861
- AD Somme. Série O ; 99 O 710. **Bettencourt-Saint-Ouen. Administration communale, 1870-1939.** construction d'une école de filles, 1894-1898
- AD Somme. Série P ; 3 P 100/5. **Bettencourt-Saint-Ouen. Matrice des propriétés foncières, 1836-1904.**

Documents figurés

- **Commune de Bettencourt-Saint-Ouen. Projet d'école communale et de mairie. Plan du terrain,** dessin à l'encre, à l'aquarelle et au lavis sur papier, 1858 (AD Somme ; 99 O 709).

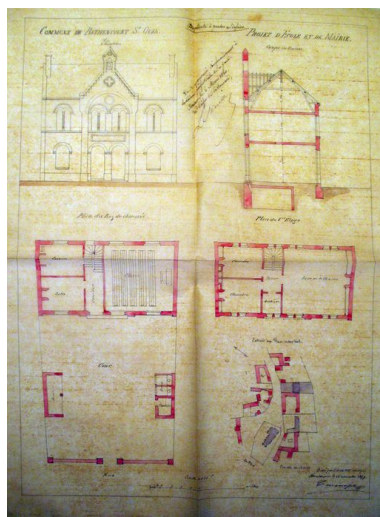
- **Commune de Bethencourt-Saint-Ouen [sic]. Projet d'école et de mairie**, dessin à l'encre et à l'aquarelle sur calque par C. Masse, architecte, 12 novembre 1859 (AD Somme ; 99 O 709).
- **Commune de Bethencourt-Saint-Ouen [sic]. Plans de la maison d'école des garçons** par Loirette, instituteur, 28 juillet 1878 (AD Somme ; 99 T 3804/100).
- **Commune de Bettencourt-Saint-Ouen. Ecole de filles et logement d'institutrice**, dessin à l'encre et à l'aquarelle sur calque par Caron, architecte, 1er mai 1894 (AD Somme ; 99 O 710).
- **Bettencourt-Saint-Ouen (Somme). L'école des garçons et la mairie**, carte postale, cliché R. Lelong à Saint-Fuscien, édition Lognon-Philogène à Bettencourt-Saint-Ouen, début du 20e siècle (coll. part.).
- **Bettencourt-Saint-Ouen (Somme). L'école des filles**, carte postale, cliché R. Lelong à Saint-Fuscien, édition Lognon-Philogène à Bettencourt-Saint-Ouen, début du 20e siècle (coll. part.).

Illustrations

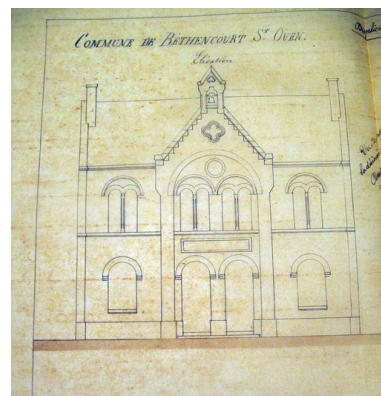


Plan du terrain, 1858
(AD Somme ; 99 O 709).

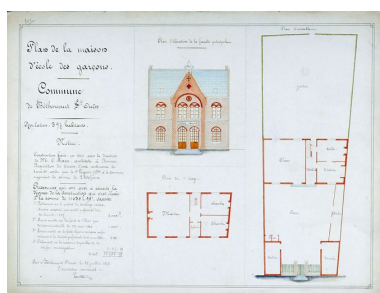
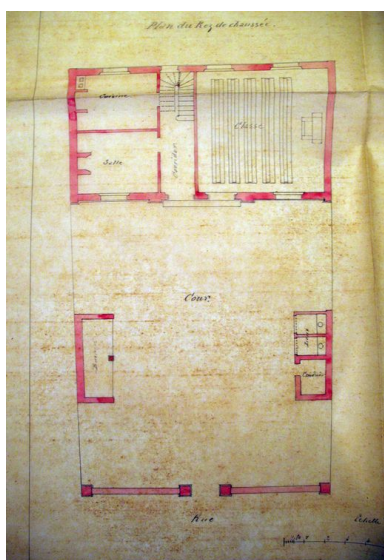
Phot. Frédéric Fournis (reproduction)
IVR22_20088015176NUCA



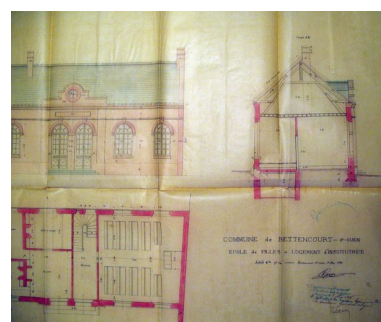
Plans, coupe et façade par C. Masse,
1859 (AD Somme ; 99 O 709).
Phot. Frédéric Fournis (reproduction)
IVR22_20088015170NUCA



Façade par C. Masse, 1859
(AD Somme ; 99 O 709).
Phot. Frédéric Fournis (reproduction)
IVR22_20088015173NUCA



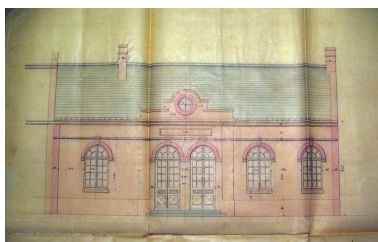
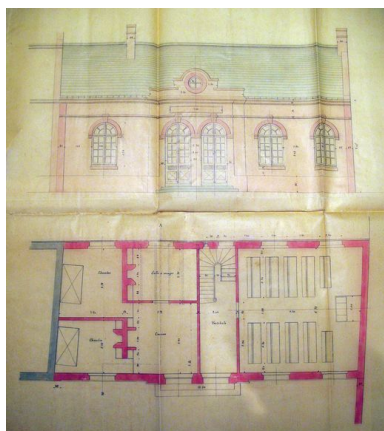
Plans et élévation par Loirette, 1878
(AD Somme ; 99 T 3804/100).
Phot. Frédéric Fournis (reproduction)
IVR22_20088015153NUCA



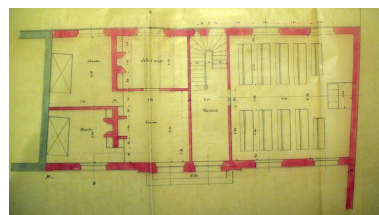
Plan, coupe et façade par Caron,
1894 (AD Somme ; 99 O 710).
Phot. Frédéric Fournis (reproduction)
IVR22_20088015177NUCA

Plan du rez-de-chaussée
par C. Masse, 1859 (AD
Somme ; 99 O 709).

Phot. Frédéric Fournis (reproduction)
IVR22_20088015172NUCA



Façade par Caron, 1894
(AD Somme ; 99 O 710).
Phot. Frédéric Fournis (reproduction)
IVR22_20088015180NUCA



Plan du rez-de-chaussée par Caron,
1894 (AD Somme ; 99 O 710).
Phot. Frédéric Fournis (reproduction)
IVR22_20088015179NUCA

Façade et plan du rez-de-chaussée par
Caron, 1894 (AD Somme ; 99 O 710).
Phot. Frédéric Fournis (reproduction)
IVR22_20088015178NUCA



Ecole des filles, début du 20e
siècle (collection particulière).
Phot. Frédéric Fournis (reproduction)
IVR22_20098015451NUCA



Vue générale depuis la rue.
Phot. Marie-Laure Monnehay-Vulliet
IVR22_20108000144XA



Vue de l'aile de l'école des filles.
Phot. Frédéric Fournis
IVR22_20098005439NUCA



Vue depuis la cour arrière.
Phot. Marie-Laure Monnehay-Vulliet
IVR22_20098000186XA



Ancienne remise de
matériel d'incendie.
Phot. Frédéric Fournis
IVR22_20098005216NUCA



Tableau commémoratif des
morts fixé au mur de l'ancienne
remise de matériel d'incendie.
Phot. Frédéric Fournis
IVR22_20098005217NUCA

Dossiers liés

Dossiers de synthèse :

L'architecture publique du Val de Nièvre (IA80009793)

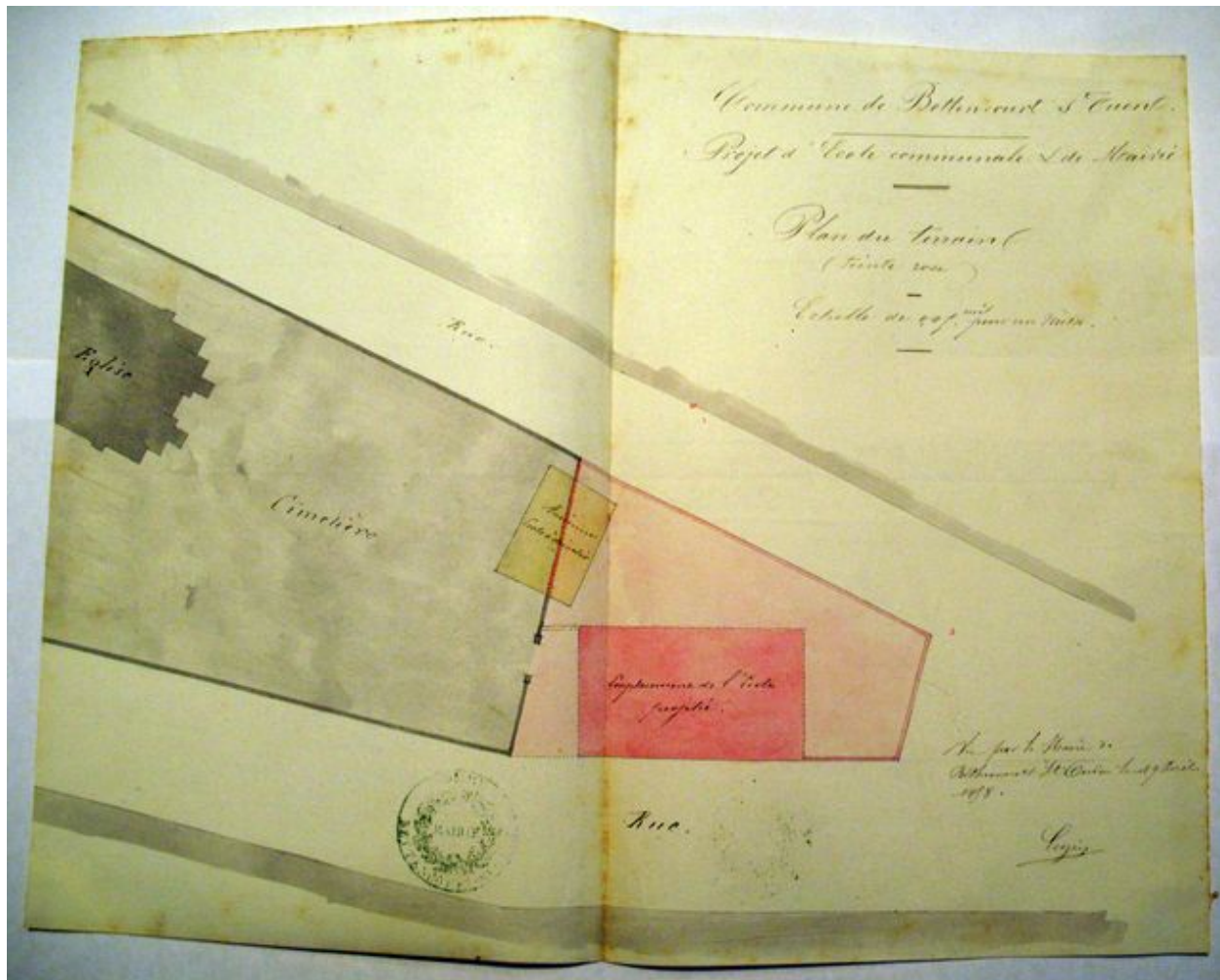
Oeuvre(s) contenue(s) :

Oeuvre(s) en rapport :

Le village de Bettencourt-Saint-Ouen (IA80009623) Hauts-de-France, Somme, Bettencourt-Saint-Ouen

Auteur(s) du dossier : Frédéric Fournis, Isabelle Barbedor

Copyright(s) : (c) Région Hauts-de-France - Inventaire général

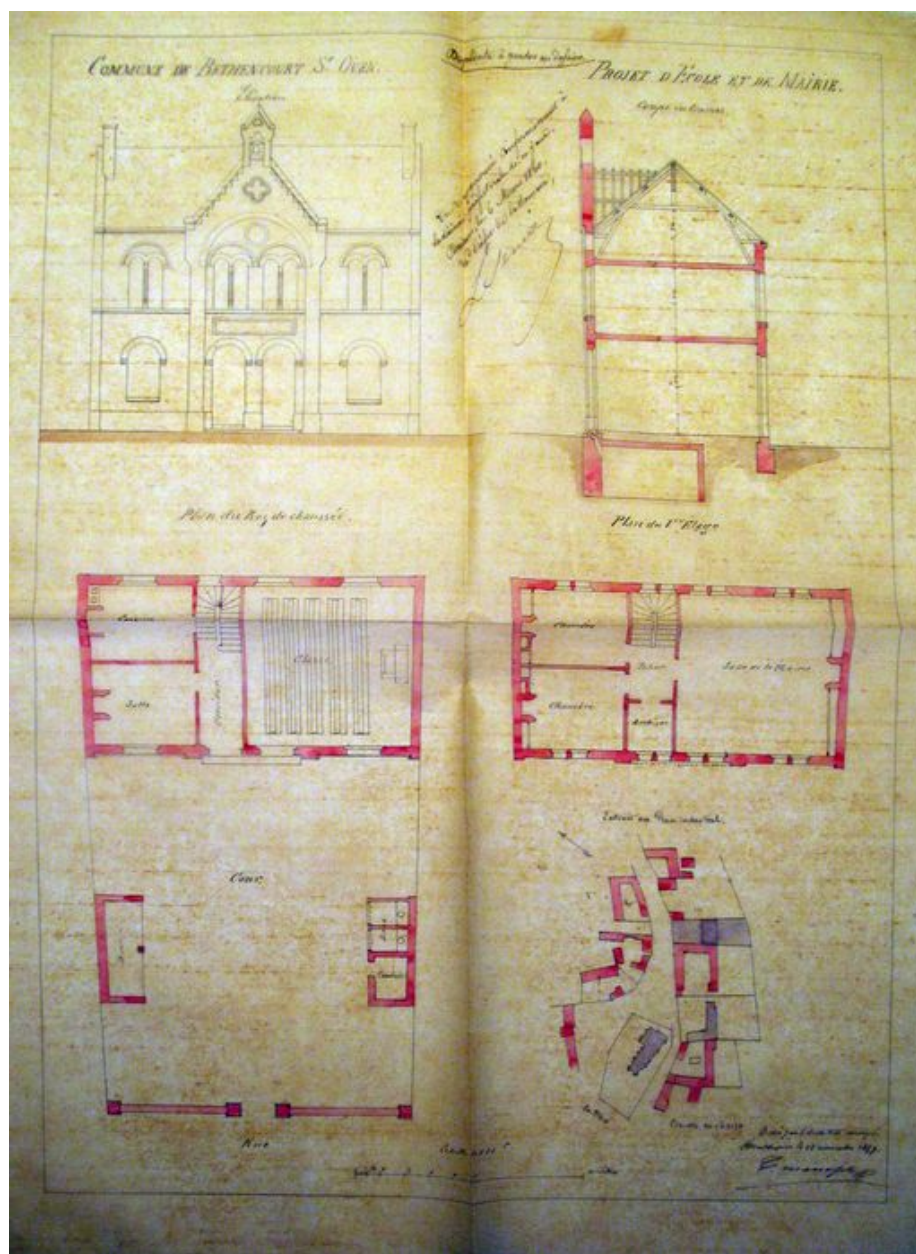


Plan du terrain, 1858 (AD Somme ; 99 O 709).

IVR22_20088015176NUCA

Auteur de l'illustration : Frédéric Fournis (reproduction)

(c) Région Hauts-de-France - Inventaire général ; (c) Département de la Somme
reproduction soumise à autorisation du titulaire des droits d'exploitation

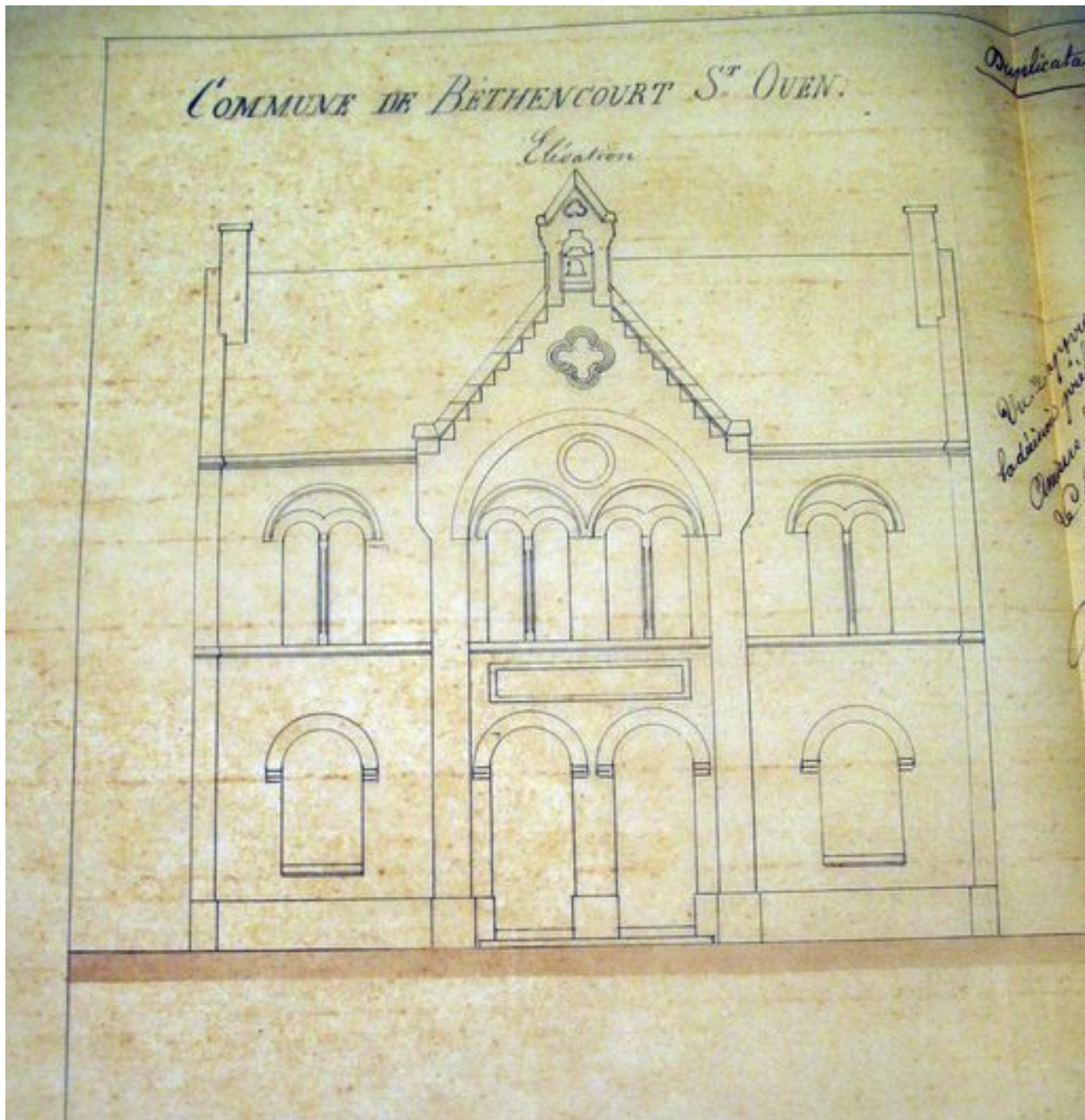


Plans, coupe et façade par C. Masse, 1859 (AD Somme ; 99 O 709).

IVR22_20088015170NUCA

Auteur de l'illustration : Frédéric Fournis (reproduction)

(c) Région Hauts-de-France - Inventaire général ; (c) Département de la Somme
reproduction soumise à autorisation du titulaire des droits d'exploitation

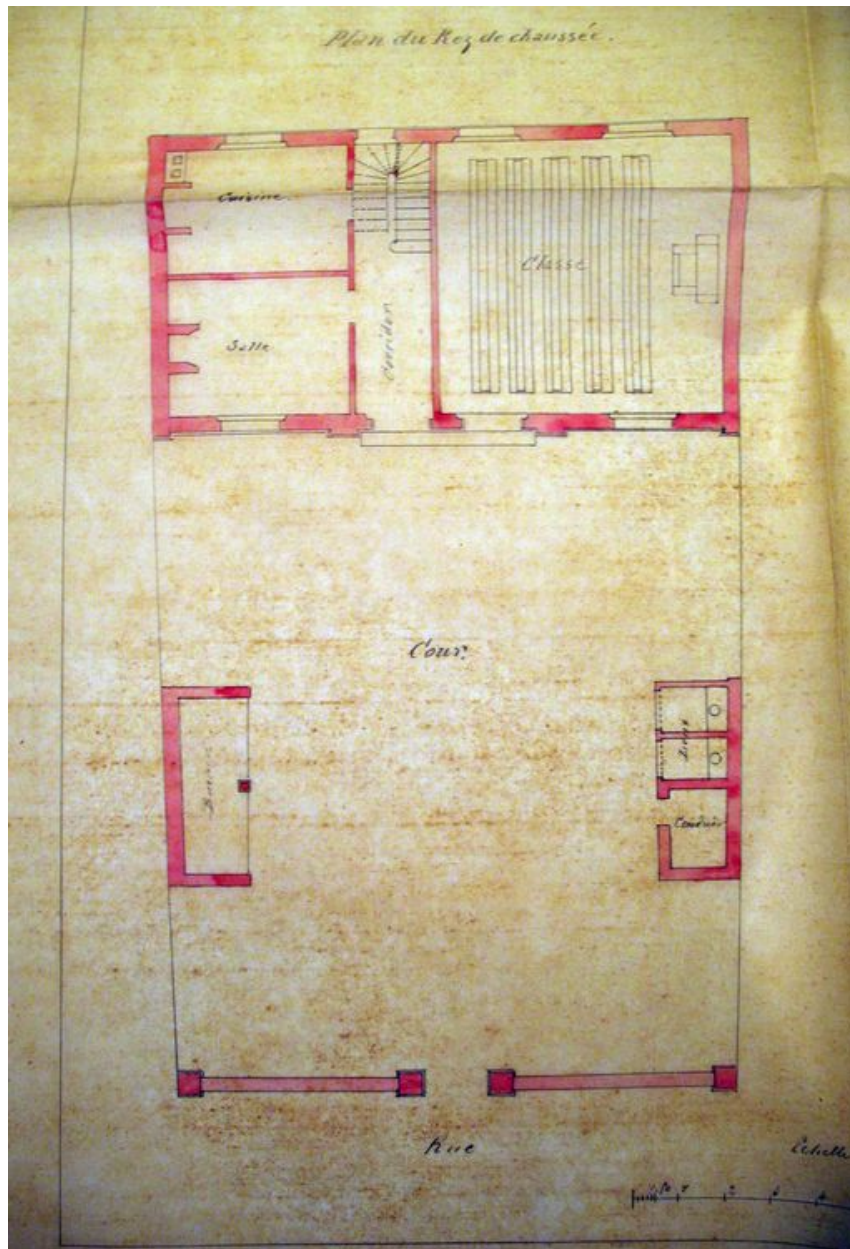


Façade par C. Masse, 1859 (AD Somme ; 99 O 709).

IVR22_20088015173NUCA

Auteur de l'illustration : Frédéric Fournis (reproduction)

(c) Région Hauts-de-France - Inventaire général ; (c) Département de la Somme
reproduction soumise à autorisation du titulaire des droits d'exploitation

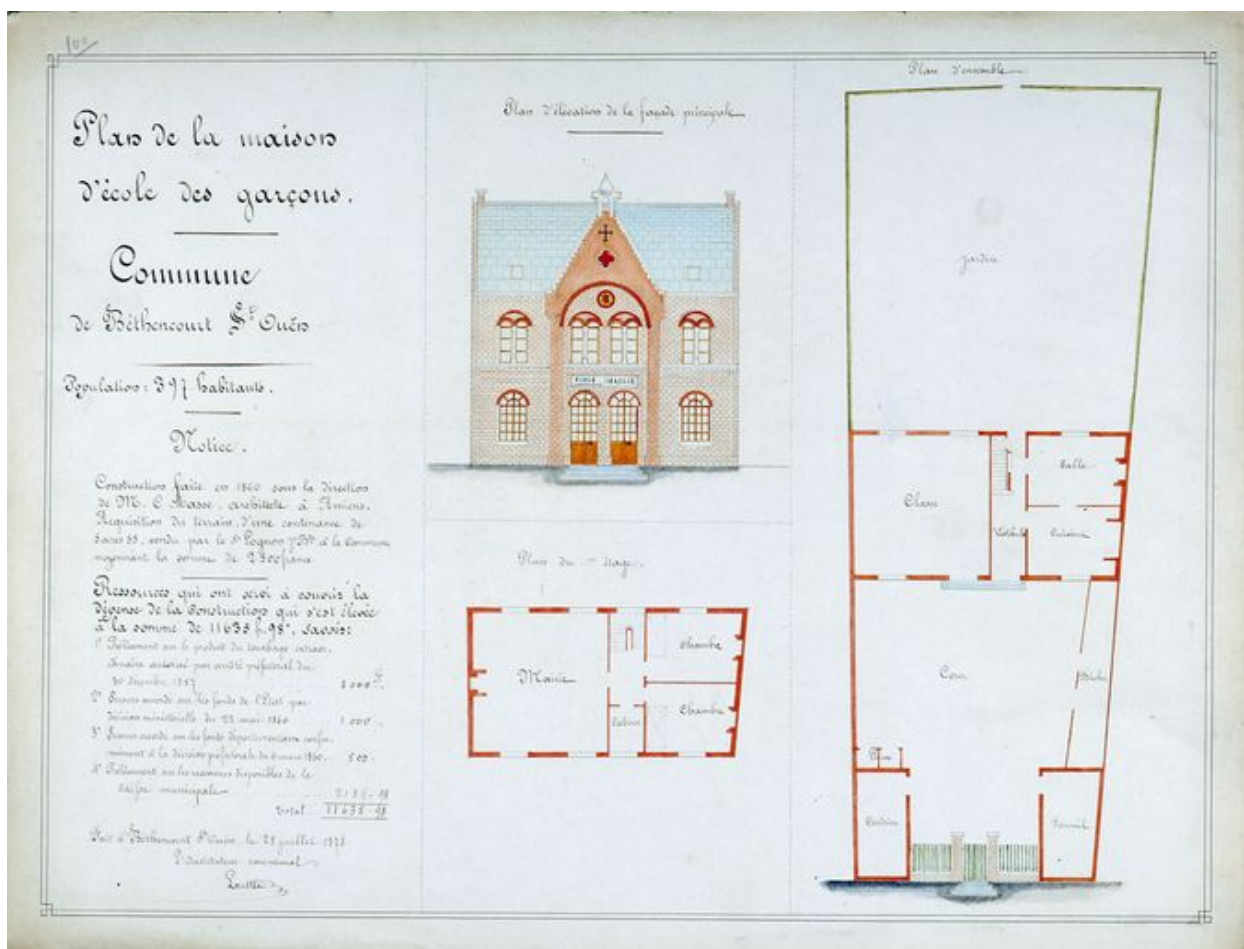


Plan du rez-de-chaussée par C. Masse, 1859 (AD Somme ; 99 O 709).

IVR22_20088015172NUCA

Auteur de l'illustration : Frédéric Fournis (reproduction)

(c) Région Hauts-de-France - Inventaire général ; (c) Département de la Somme
reproduction soumise à autorisation du titulaire des droits d'exploitation

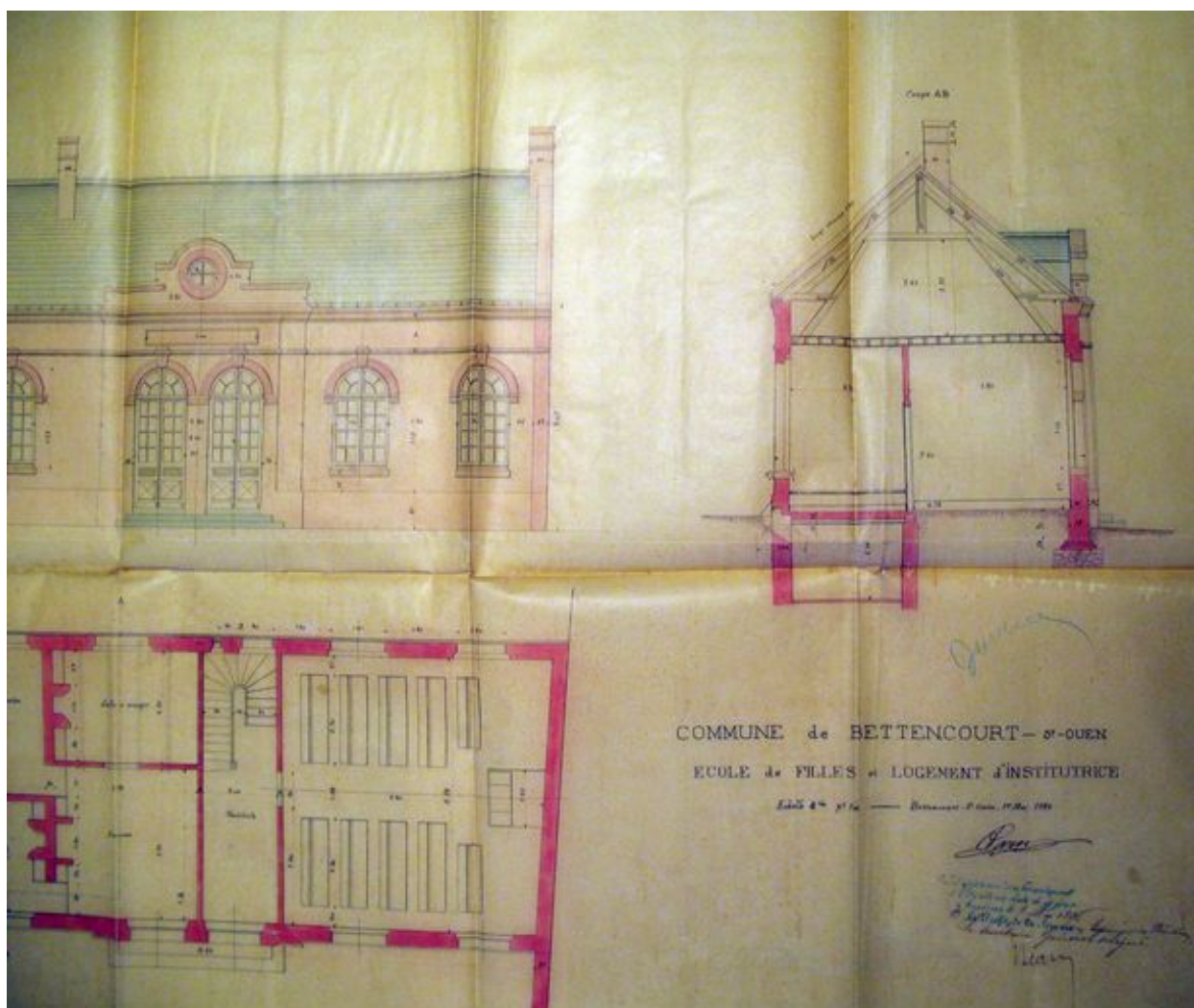


Plans et élévation par Loirette, 1878 (AD Somme ; 99 T 3804/100).

IVR22_20088015153NUCA

Auteur de l'illustration : Frédéric Fournis (reproduction)

(c) Région Hauts-de-France - Inventaire général ; (c) Département de la Somme
reproduction soumise à autorisation du titulaire des droits d'exploitation

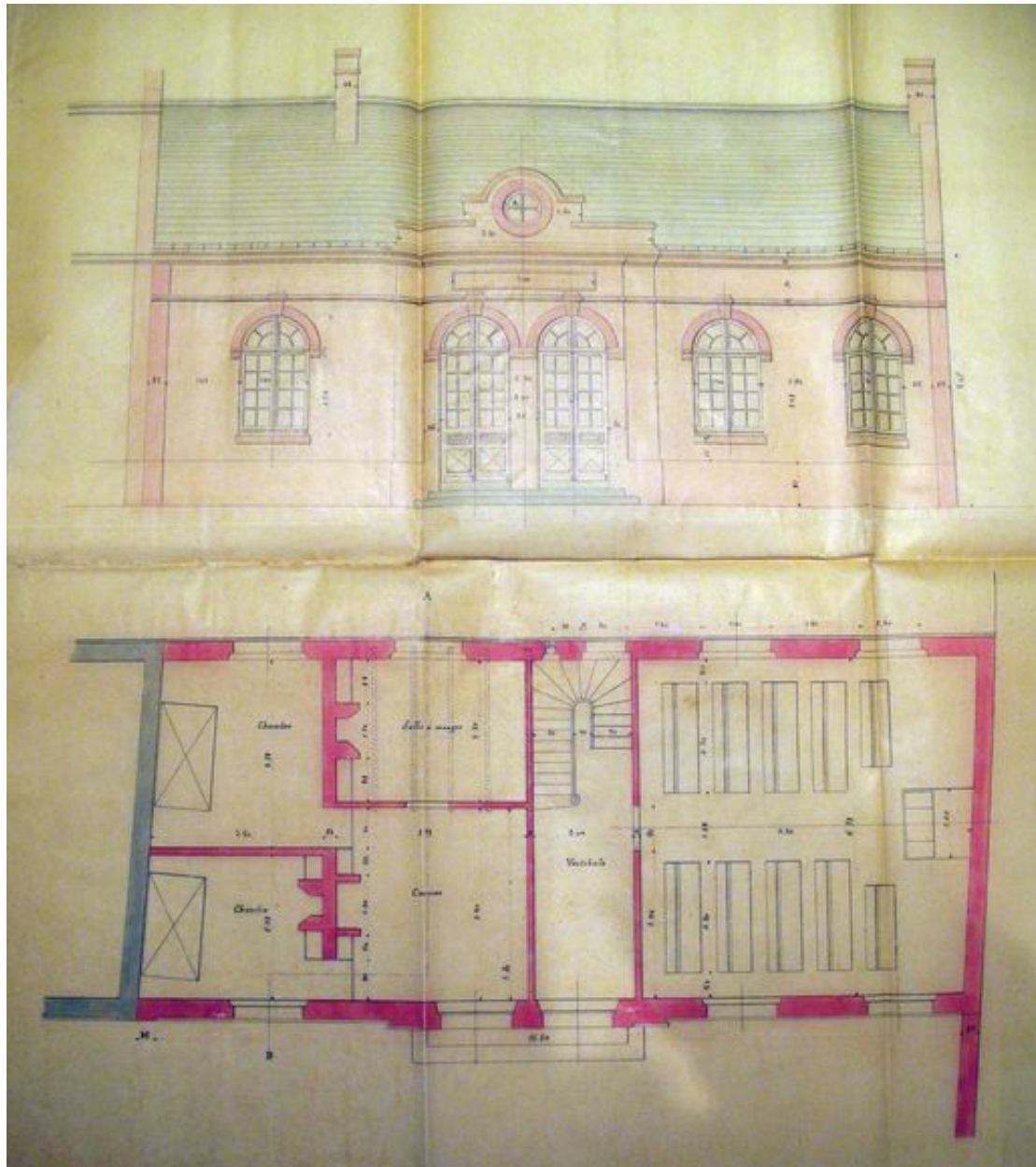


Plan, coupe et façade par Caron, 1894 (AD Somme ; 99 O 710).

IVR22_20088015177NUCA

Auteur de l'illustration : Frédéric Fournis (reproduction)

(c) Région Hauts-de-France - Inventaire général ; (c) Département de la Somme
reproduction soumise à autorisation du titulaire des droits d'exploitation



Façade et plan du rez-de-chaussée par Caron, 1894 (AD Somme ; 99 O 710).

IVR22_20088015178NUCA

Auteur de l'illustration : Frédéric Fournis (reproduction)

(c) Région Hauts-de-France - Inventaire général ; (c) Département de la Somme
reproduction soumise à autorisation du titulaire des droits d'exploitation

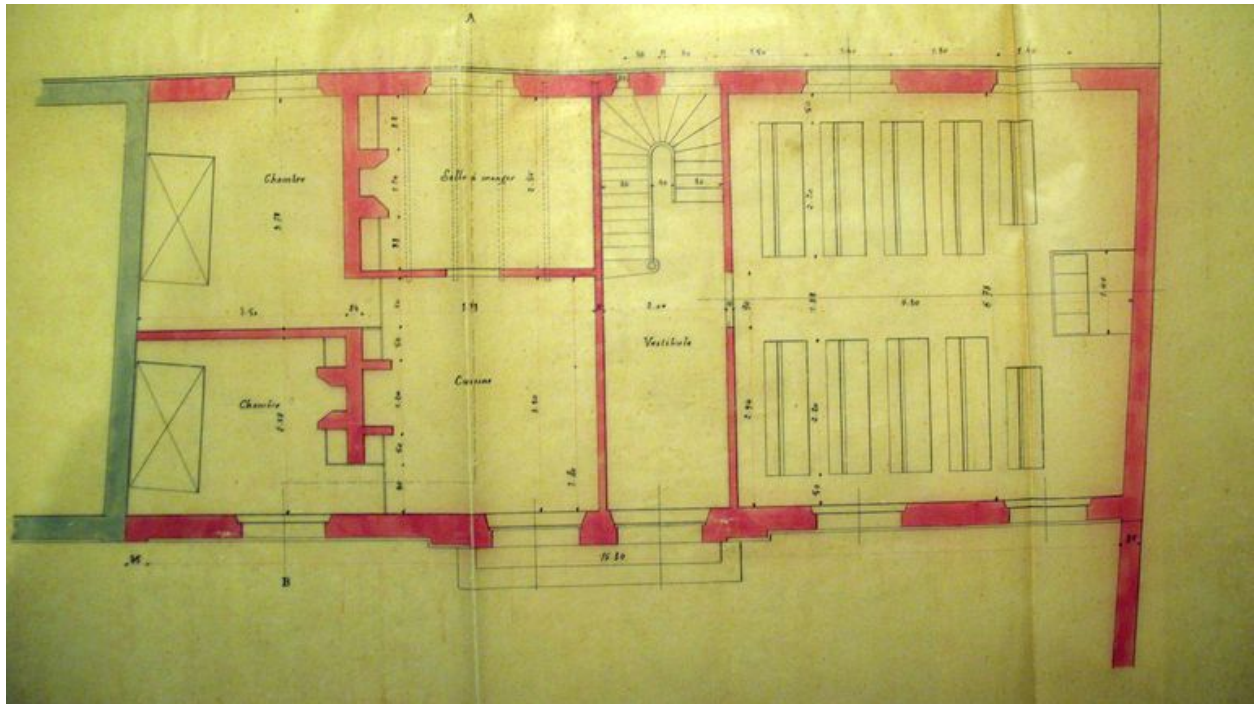


Façade par Caron, 1894 (AD Somme ; 99 O 710).

IVR22_20088015180NUCA

Auteur de l'illustration : Frédéric Fournis (reproduction)

(c) Région Hauts-de-France - Inventaire général ; (c) Département de la Somme
reproduction soumise à autorisation du titulaire des droits d'exploitation



Plan du rez-de-chaussée par Caron, 1894 (AD Somme ; 99 O 710).

IVR22_20088015179NUCA

Auteur de l'illustration : Frédéric Fournis (reproduction)

(c) Région Hauts-de-France - Inventaire général ; (c) Département de la Somme
reproduction soumise à autorisation du titulaire des droits d'exploitation



Ecole des filles, début du 20e siècle (collection particulière).

IVR22_20098015451NUCA

Auteur de l'illustration : Frédéric Fournis (reproduction)

(c) Région Hauts-de-France - Inventaire général

reproduction soumise à autorisation du titulaire des droits d'exploitation



Vue générale depuis la rue.

IVR22_20108000144XA

Auteur de l'illustration : Marie-Laure Monnehay-Vulliet

(c) Région Hauts-de-France - Inventaire général

reproduction soumise à autorisation du titulaire des droits d'exploitation



Vue de l'aile de l'école des filles.

IVR22_20098005439NUCA

Auteur de l'illustration : Frédéric Fournis

(c) Région Hauts-de-France - Inventaire général

reproduction soumise à autorisation du titulaire des droits d'exploitation



Vue depuis la cour arrière.

IVR22_20098000186XA

Auteur de l'illustration : Marie-Laure Monnehay-Vulliet

(c) Région Hauts-de-France - Inventaire général

reproduction soumise à autorisation du titulaire des droits d'exploitation



Ancienne remise de matériel d'incendie.

IVR22_20098005216NUCA

Auteur de l'illustration : Frédéric Fournis

(c) Région Hauts-de-France - Inventaire général

reproduction soumise à autorisation du titulaire des droits d'exploitation



Tableau commémoratif des morts fixé au mur de l'ancienne remise de matériel d'incendie.

IVR22_20098005217NUCA

Auteur de l'illustration : Frédéric Fournis

(c) Région Hauts-de-France - Inventaire général

reproduction soumise à autorisation du titulaire des droits d'exploitation