

Hauts-de-France, Oise
Appilly
Estay

Château d'Estay à Appilly

Références du dossier

Numéro de dossier : IA00049614
Date de l'enquête initiale : 1986
Date(s) de rédaction : 2009
Cadre de l'étude : inventaire topographique canton de Noyon
Degré d'étude : étudié

Désignation

Dénomination : château
Appellation : d'Estay
Parties constituantes non étudiées : ferme, communs, colombier, parc, sucrerie

Compléments de localisation

Milieu d'implantation : isolé
Références cadastrales : 1982, A4 , 470 A 474

Historique

D'après Ponthieux (1906), Estay est donné en 1155 à l'abbaye de Longpont. Des traces d'occupation romaine y ont été découvertes en 1830. Le fief était du ressort du bailliage de Chauny. Il était composé au début du 17^e siècle, d'une cense et de deux maisons, sur le bord de l'Oise. En 1609, Estay appartient à Joram de Vrèvin, conseiller du Roi, lieutenant général civil et criminel au bailliage et prévosté de Chauny, puis à la famille Méniolle d'Armancourt, au 18^e siècle. M. Paffe épouse la fille d'Anne-Claire Victoire Méniolle d'Epinoxy. Les sources conservées aux archives départementales (séries M et S) attestent l'installation d'une sucrerie de betteraves, créée en 1829, dans les dépendances du château, à l'initiative de Charles Paffe et de Casimir Bove. La fabrique, qui emploie 90 ouvriers saisonniers en 1851, semble avoir cessé sa production vers 1893. La sucrerie est équipée d'une chaudière à vapeur dès l'origine. En 1850, elle est équipée de 7 fourneaux, 2 fours, 1 forge, 11 machines. En 1851, elle compte 8 chaudières et 600 formes et cristallisoirs. Le logis du château, qui a conservé des parties de la 2^e moitié du 18^e siècle (dates 1766 et 1782 dans le sous-sol du logis), date pour l'essentiel du milieu du 19^e siècle. Le colombier et un côté de la basse-cour datent du 18^e siècle ; les autres parties de la basse-cour sont soit du début du 19^e siècle soit des années 1925, 1930.

Période(s) principale(s) : 18^e siècle, 19^e siècle, 1^{er} quart 20^e siècle, 19^e siècle, 1^{er} quart 20^e siècle
Dates : 1766 (porte la date), 1782 (porte la date)

Description

Le château comprend un logis de plan allongé, au centre d'un parc à l'anglaise, une basse-cour et des communs disposés autour d'une cour carrée, enfin un colombier aujourd'hui isolé. Inscriptions dans le sous-sol du logis : Iean David ex. 1766[...] Iay été posé en l'absence de M. de Rinoy écuyer valet de Ch. de la Reine seigneur d'Estay posé par Martin Charles Pollet son concierge 18 juin 1782.

Éléments descriptifs

Matériau(x) du gros-oeuvre, mise en oeuvre et revêtement : brique ; pierre avec brique en remplissage
Matériau(x) de couverture : ardoise
Étage(s) ou vaisseau(x) : sous-sol, 1 étage carré, étage de comble

Élévations extérieures : élévation ordonnancée
Type(s) de couverture : toit à longs pans ; croupe ; pignon découvert
Escaliers : escalier dans-oeuvre

Typologies et état de conservation

Typologies : colombier octogonal

Statut, intérêt et protection

Éléments remarquables : portail
Statut de la propriété : propriété privée

Présentation

Le corps de logis a été construit au milieu du 19e siècle, en conservant quelques éléments d'un édifice de la seconde moitié du 18e siècle. Diverses inscriptions ont été relevées dans le sous-sol, avec les dates 1766 et 1782.

Le colombier du château, aujourd'hui isolé, se trouvait jusqu'à la Première Guerre mondiale au centre de la cour des communs. Cette construction, de plan octogonal, construite en brique avec de puissants chaînages de pierre, est sans doute contemporaine des parties les plus anciennes du corps de logis. A l'intérieur, échelle tournante et boulins en torchis sur une structure en bois et en tuile plate sont conservés.

En 1829, Charles Paffe et Casimir Bove installent, dans les dépendances du château, une sucrerie de betteraves équipée d'une chaudière à vapeur dès l'origine. En 1850, elle compte 7 fourneaux, 2 fours, 1 forge et 11 machines. En 1851, elle compte 8 chaudières et 600 formes et cristallisoirs.

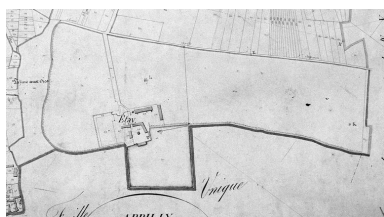
La fabrique, qui emploie 90 ouvriers saisonniers en 1851, semble avoir cessé sa production vers 1893.

Références documentaires

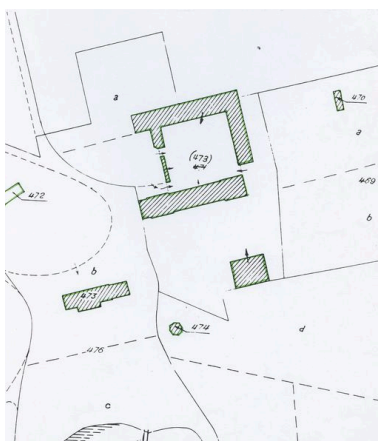
Bibliographie

- INVENTAIRE GENERAL. **Canton de Noyon. Oise.** Réd. Michel Hérold, Alain Nafilyan. Phot. Fabrice Charrondière, Jean-Michel Perrin. Amiens : AGIR PIC, 1986. (Images du Patrimoine ; 25). p. 7.
- PONTHEUX, Alfred. **Notes historiques sur Appilly.** Comité archéol. et hist. Noyon : comptes rendus et mémoires lus aux séances, 1906.

Illustrations



Extrait du cadastre napoléonien (DGI).
Repro. Isabelle Barbedor
IVR22_20096000540NUCA



Plan de situation. Extrait du plan cadastral de 1982, section A4 470 à 474.
Repro. Monnehay-Vulliet Marie-Laure, Autr. Michel Hérold
IVR22_20096000014NUCA



Portail du parc.
Phot. Jean-Michel Perrin
IVR22_19846000963X



Logis. Elévation antérieure.
Phot. Jean-Michel Perrin
IVR22_19846000947V



Logis. Elévation postérieure.
Phot. Jean-Michel Perrin
IVR22_19846000949V



Colombier. Vue générale.
Phot. Jean-Michel Perrin
IVR22_19846000951V



Colombier. Vue intérieure.
Phot. Jean-Michel Perrin
IVR22_19846000952V



Communs. Maison du concierge.
Phot. Jean-Michel Perrin
IVR22_19846000971X



Ferme. Vue générale.
Phot. Jean-Michel Perrin
IVR22_19846000955V

Dossiers liés

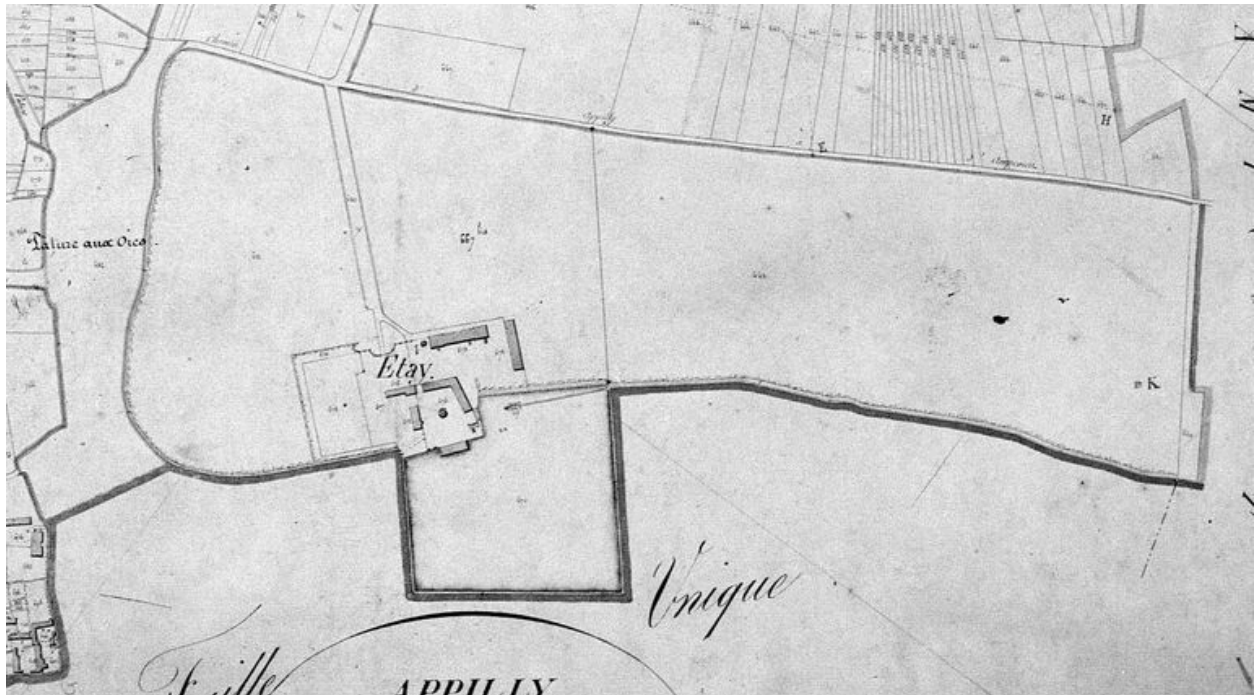
Dossiers de synthèse :

Le canton de Noyon : le territoire de la commune d'Appilly (IA60000318) Hauts-de-France, Oise, Appilly

Oeuvre(s) contenue(s) :

Auteur(s) du dossier : Michel Hérold, Alain Nafilyan, Benoît Dufournier, Isabelle Barbedor

Copyright(s) : (c) Région Hauts-de-France - Inventaire général ; (c) AGIR-Pic

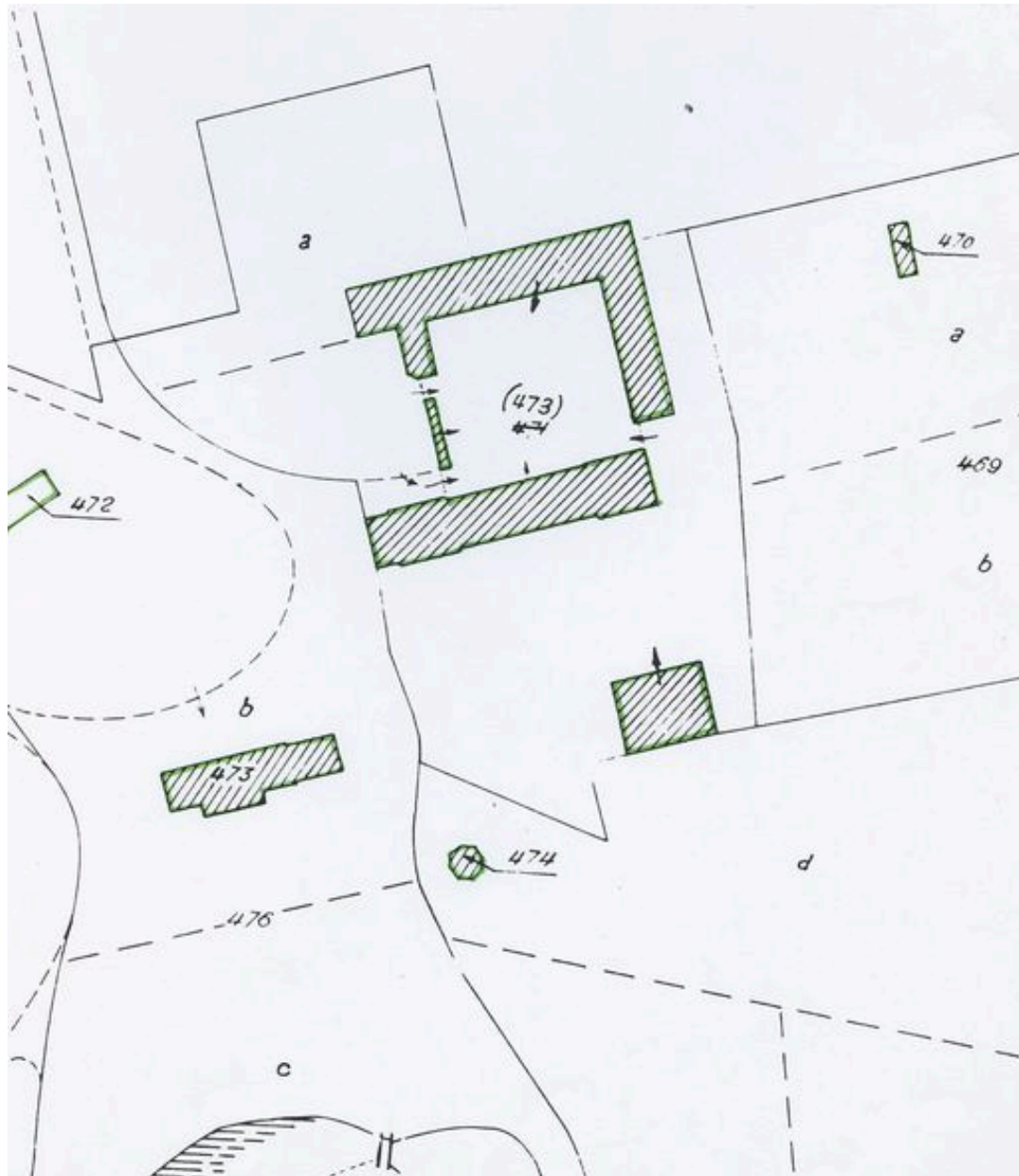


Extrait du cadastre napoléonien (DGI).

IVR22_20096000540NUCA

Auteur de l'illustration (reproduction) : Isabelle Barbedor

(c) Région Hauts-de-France - Inventaire général ; (c) Ministère des finances
reproduction soumise à autorisation du titulaire des droits d'exploitation



Plan de situation. Extrait du plan cadastral de 1982, section A4 470 à 474.

IVR22_20096000014NUCA

Auteur de l'illustration (reproduction) : Monnehay-Vulliet Marie-Laure

Auteur du document reproduit : Michel Hérold

Technique de relevé : reprise de fond ;

(c) Région Hauts-de-France - Inventaire général

reproduction soumise à autorisation du titulaire des droits d'exploitation



Portail du parc.

IVR22_19846000963X

Auteur de l'illustration : Jean-Michel Perrin

(c) Région Hauts-de-France - Inventaire général

reproduction soumise à autorisation du titulaire des droits d'exploitation



Logis. Elévation antérieure.

IVR22_19846000947V

Auteur de l'illustration : Jean-Michel Perrin

(c) Région Hauts-de-France - Inventaire général

reproduction soumise à autorisation du titulaire des droits d'exploitation



Logis. Elévation postérieure.

IVR22_19846000949V

Auteur de l'illustration : Jean-Michel Perrin

(c) Région Hauts-de-France - Inventaire général

reproduction soumise à autorisation du titulaire des droits d'exploitation



Colombier. Vue générale.

IVR22_19846000951V

Auteur de l'illustration : Jean-Michel Perrin

(c) Région Hauts-de-France - Inventaire général

reproduction soumise à autorisation du titulaire des droits d'exploitation



Colombier. Vue intérieure.

IVR22_19846000952V

Auteur de l'illustration : Jean-Michel Perrin

(c) Région Hauts-de-France - Inventaire général

reproduction soumise à autorisation du titulaire des droits d'exploitation



Communs. Maison du concierge.

IVR22_19846000971X

Auteur de l'illustration : Jean-Michel Perrin

(c) Région Hauts-de-France - Inventaire général

reproduction soumise à autorisation du titulaire des droits d'exploitation



Ferme. Vue générale.

IVR22_19846000955V

Auteur de l'illustration : Jean-Michel Perrin

(c) Région Hauts-de-France - Inventaire général

reproduction soumise à autorisation du titulaire des droits d'exploitation