

Hauts-de-France, Aisne
Saint-Quentin
10 boulevard Maréchal-Juin, ancienne rue Croix-Saint-Claude

Ancien tissage de laine Testart Frères, puis Taine, Guillot et Cie, usine de cycles Motobécane, usine de la Société Européenne d'Ourdinage Textile (SEOT), puis de la Lainière de Picardie

Références du dossier

Numéro de dossier : IA02002889
Date de l'enquête initiale : 2005
Date(s) de rédaction : 2005
Cadre de l'étude : patrimoine industriel la communauté d'agglomération de Saint-Quentin
Degré d'étude : étudié

Désignation

Dénomination : tissage, usine de cycles, usine de préparation de produits textiles
Précision sur la dénomination : tissage de laine
Appellation : Testart Frères, Taine Guillot et Compagnie, Motobécane, Société Européenne d'Ourdinage Textile
Parties constituantes non étudiées : atelier de fabrication, bureau, cheminée d'usine, salle des machines, chaufferie, logement de contremaître, conciergerie, cour

Compléments de localisation

autrefois sur commune de Neuville-Saint-Amand
Milieu d'implantation : en ville
Références cadastrales : 2004, BZ, 290

Historique

En 1876, Charles et Edmond Testart, associés au sein de la société Testart Frères dont le siège social est situé à Paris, rue Saint-Fiacre, quittent l'ancien couvent des Cordeliers (étudié), qu'ils occupent depuis 1869 pour la fabrication d'étoffes de laine, et implantent ce nouveau tissage de laine, sur la commune limitrophe de Neuville-Saint-Amand. En 1881, une partie de son territoire est rattachée à Saint-Quentin. En 1893, Léon Ricaux et Honoré Taine entrent dans le capital de l'entreprise, constituant désormais la société Testart Frères et Cie, devenue dix ans plus tard la société Taine, Ricaux, Guillot et Cie avec l'entrée de Henri Guillot. En 1909, un an après le décès de Charles Testart, la raison sociale connaît une ultime modification et devient Taine, Guillot et Cie. A la veille de la Première Guerre mondiale, ce tissage est l'une des dernières fabriques de tissus de laine à Saint-Quentin, où le tissage de coton prédomine alors. La production est orientée vers des tissus classiques (cachemire, mérinos, voiles, mousselines, serges, gabardines), mais aussi des châles, écharpes, nouveautés et fantaisies, etc. L'usine, pratiquement rasée durant la guerre, est reconstruite en 1921 par l'entreprise de bâtiment E. Faucheux et L. Lapeyrère, sous la direction du cabinet d'architecture Malgras-Delmas. La mise en route du tissage de laine est alors programmée pour l'année 1922.

L'usine, qui ferme ses portes au tout début des années 1950, est acquise par Les Ateliers de la Motobécane et transformée en usine de cycles, où sont construits des scooters et moteurs de cyclomoteurs. La société Motobécane, implantée à Saint-Quentin depuis juin 1951, reconvertit dans les années 1950 deux autres anciennes usines textiles du faubourg d'Isle (étudiées), proches de celle-ci, route de La Fère (usine principale) et allée de Louvain. En 1954, de nouveaux ateliers sont édifiés sur les plans de l'architecte Maurice Pelletier (de Boulogne-sur-Seine), doublant ainsi la superficie des ateliers. L'extension de l'usine s'achève par l'édification d'entrepôts industriels à l'autre extrémité du site (date indéterminée). Alors que Motobécane dispose depuis 1961 d'une vaste usine moderne à Rouvoy, à la périphérie de Saint-Quentin, la société ferme les ateliers de l'ancien tissage Testart en 1980. Vers 1988, l'entreprise Delcer, implantée à quelques centaines de mètres, transforme ce site en usine de préparation de produits textiles, spécialisée dans l'ourdissage (préparation des fils

de chaîne pour le tissage). L'usine, qui prend le nom de Société Européenne d'Ourdissage Textile (S.E.O.T.), est vendue à la Lainière de Picardie, puis en 2003 à la société vosgienne R.P.C.T. Exportant sur tout le territoire européen, il s'agit de la dernière usine française spécialisée dans l'ourdissage.

Le tissage est équipé de 200 métiers mécaniques en 1877, 400 métiers mécaniques en 1885 (auxquels il faut ajouter une centaine de métiers à bras sans doute disséminés à la périphérie de Saint-Quentin), 420 en 1901. En 1896, l'usine est dotée d'une machine à vapeur de 40 ch., alimentée par deux générateurs. En 1914, l'usine, alors équipée de 290 métiers, est en cours de renouvellement de son matériel. En 1910, la puissance de la machine à vapeur de l'usine est évaluée à 100 ch. Au lendemain de la Première Guerre mondiale, l'énergie électrique qui désormais met en mouvement les métiers à tisser est produite sur place (en 1896, l'éclairage des ateliers est assuré par le gaz de ville).

Le tissage emploie environ 200 ouvriers en 1880. Lors de l'extension des ateliers en 1954, Motobécane envisage alors le doublement de l'effectif qui est alors de 150 salariés. En 1970, l'entreprise emploie environ 2800 salariés dans le saint-quentinois, dont environ 270 dans ces ateliers. L'usine d'ourdissage employait une centaine de salariés en 1989, une trentaine en 2006.

Période(s) principale(s) : 4e quart 19e siècle, 1er quart 20e siècle, 3e quart 20e siècle

Dates : 1876 (daté par source), 1921 (daté par source), 1954 (daté par source)

Auteur(s) de l'oeuvre : Gustave Malgras-Delmas (agence d'architecture, attribution par source), Fauchaux E., Lapeyrère L. (entrepreneur, attribution par source), Maurice Pelletier (architecte, attribution par source)

Personne(s) liée(s) à l'histoire de l'oeuvre : Testart Charles et Edmond (commanditaire)

Description

La cour de l'usine, fermée par un mur en brique, est percée d'une entrée piétonne et d'une entrée charretière. Elle est cantonnée à l'est d'entrepôts industriels (deux halles accolées, à structure métallique et remplissage de brique creuse, couvertes de toits à longs pans en fibro-ciment), au nord de l'ancienne salle des machines et de l'ancienne chaufferie aujourd'hui masquées par des quais de déchargement, couvertes en terrasse et surplombées de la cheminée d'usine en briques frettées de fer, portant la date 1921. Fermant la cour à l'ouest, et ouverts de l'autre côté vers les ateliers de fabrication, se dressent deux bâtiments accolés, partiellement sur sous-sol, à un étage carré et étage de comble. L'étage sur cour était initialement réservé aux bureaux, tandis que les rez-de-chaussée et l'étage côté ateliers étaient dévolus à la réception des fils, au stockage des fils de trames et chaînes, à l'ourdissage, etc. La façade sur cour est animée d'une petite aile en retour, abritant l'ancienne conciergerie, percée au rez-de-chaussée d'une grande baie dans laquelle s'inscrit la porte d'entrée cantonnée d'ailettes à mi-hauteur portant des châssis vitrés. Ces bâtiments sont couverts de toits à longs pans, à croupe pour l'aile en retour, et couverts en tuile mécanique et ardoise. La façade sur cour, parcourue d'un auvent à structure métallique et plaques ondulées translucides, est percée de baies à linteaux droits métalliques au rez-de-chaussée, d'arc segmentaires à l'étage. Des briques glaçurées (vertes) et de couleur jaune viennent animer cette façade. Les ateliers de 1921, en rez-de-chaussée, implantés à l'est du site, sont couverts de dix sheds probablement en bois portés par une structure métallique constituée de poutres à treillis, couverts de tuiles mécaniques. La façade sur rue est animée de piliers de brique rouge, entre lesquelles s'inscrivent les baies, couvertes d'arcs segmentaires à impostes en pierre de taille, et dont les trumeaux, allèges et arcs sont en brique principalement de couleur jaune. La baie centrale est surmontée d'un fronton cintré à base interrompue en pierre de taille en calcaire portant l'inscription stylisée : T G & Cie 1876 - 1921. Cette façade est cantonnée à l'est d'un ancien logement de contremaître, doté d'un étage carré, et couvert d'un toit à longs pans à croupe. Les ateliers de 1954 ont une structure en béton armé, à remplissage de brique et essentage de tôles. Formés d'un rez-de-chaussée et d'un étage carré, ils sont couverts de sheds métalliques, en tuiles mécaniques. Une cour couverte donne accès aux quais de chargement de ces ateliers.

Éléments descriptifs

Matériau(x) du gros-oeuvre, mise en oeuvre et revêtement : béton ; métal ; calcaire ; brique ; brique creuse ; essentage de tôle ; béton armé ; pierre de taille

Matériau(x) de couverture : tuile mécanique, béton en couverture, ciment amiante en couverture, verre en couverture

Étage(s) ou vaisseau(x) : sous-sol, 1 étage carré, étage de comble

Type(s) de couverture : terrasse ; toit à longs pans ; shed ; croupe

Énergies : énergie thermique ; énergie électrique ; produite sur place

Statut, intérêt et protection

Statut de la propriété : propriété privée

Références documentaires

Documents d'archive

- AC Saint-Quentin. Série F ; 3 F 5. **Statistiques.**
Années 1876, 1878, 1882
- AC Saint-Quentin. Série F ; 7 F 12. **Conseil des Prudhommes - Liste des électeurs : patrons et ouvriers, 1883 à 1886.**
1885 - Edmond Testart (né le 7-04-1827), fabricant de tissus à Saint-Quentin depuis 1854
- AC Saint-Quentin. Série G ; 1 G 24 à 93. **Matrices des contributions personnelles et des patentes.**
1864-1914.
années 1885 (1 G 34), 1891 (1 G 40), 1895 (1 G 44), 1901 (1 G 67/68), 1907 (1 G 74/75), 1914 (1 G 89/90)
- AC Saint-Quentin. Série M ; 2 L 10. **Octrois - Objets généraux - 1840-1898.**
Testart Frères & Cie - Demande pour un entrepôt de charbon - 14-11-1896.
- AC Saint-Quentin. Série O ; 3 O 20. **Estimation approximative des unités de vapeur installées dans les usines de Saint-Quentin - [vers 1910].**
- AC Saint-Quentin. Non coté. **Matrices cadastrales - 3e série - 1911/1926**, [les mêmes matrices sont conservées aux archives départementales : AD Aisne. 4 P 691/2 à 9].
folio 4788 - Charles et Edmond Testard
- AC Saint-Quentin. Service de l'Urbanisme ; Permis de construire : casier sanitaire. **Dossier n° 169 - rue de la Croix-Saint-Claude.**
Taine & Guillot - 1921
- AC Saint-Quentin. Service de l'Urbanisme ; Permis de construire. **Dossier n° 424 - Boulevard du Maréchal Juin.**
Motbécane - Extension d'ateliers - 1954
- AD Aisne. Série P ; 4 P 549 - **Matrices cadastrales de Neuville-Saint-Amand.**
folio 197 - Charles et Edmond Testart
- AD Aisne. Série U ; 255 U 171. **Justice de Paix de Saint-Quentin - Actes de sociétés - Constitutions - Statuts - Dissolutions.**
27-02-1909 - Prorogation de la société Taine, Ricaux, Guillot et Cie (fondée le 29-04-1903)
- AD Aisne. Série U ; 255 U 177. **Justice de Paix de Saint-Quentin - Actes de sociétés - Constitutions - Statuts - Dissolutions.**
26-06-1920 - Modification des statuts de la société Taine, Guillot et Cie
- AD Aisne. Série U ; 255 U 191. **Justice de Paix de Saint-Quentin - Actes de sociétés - Constitutions - Statuts - Dissolutions.**
17-01-1929 - S.A. Taine, Guillot et Cie
- AD Aisne. Série U ; 289 U 126. **Tribunal de commerce de Saint-Quentin - Dépôt des actes de sociétés - Registres d'enregistrement.**
1875 - Prorogation de la société Testart frères (fondée en 1869)

- AD Aisne. Série U ; 289 U 127. **Tribunal de Commerce de Saint-Quentin - Dépôt des actes de sociétés - Registres d'enregistrement.**
1893 - Création de la société Testart Frères et Cie
- AD Aisne. Série U ; 289 U 129. **Tribunal de Commerce de Saint-Quentin - Dépôt des actes de sociétés - Registres d'enregistrement.**
1909 - Modification des statuts de la société Taine, Guillot et Cie
- BM Saint-Quentin. Fonds local. **Annuaire et almanachs.**
années 1890 à 1954

Documents figurés

- **Testart Frères - Manufacture de tissus.** Papier à en-tête, [1875] (AC Saint-Quentin. Série F ; 3 F 5).
- **Ancienne maison Testart Frères et Cie - Taine, Ricaux, Guillot et Cie.** Papier à en-tête, 20-08-1909 (AC Saint-Quentin. Service de l'Urbanisme ; Voirie. Dossier n° 439 - Rue Saint-Antoine).
- **Nouveau plan de Saint-Quentin monumental industriel et commercial.** Plan imprimé, 75,5 x 106 cm, [1894], par Schneider (dessinateur), H. Rollet (graveur). (Musée Antoine Lécuyer).
- **Etablissement Taine-Guillot - Rue Croix-Saint-Claude - Saint-Quentin - Rez-de-chaussée.** Plan, tirage, 1 : 100, 123 x 110 cm, 03-1921, par Malgras-Delmas (architecte). (AC Saint-Quentin. Service de l'Urbanisme ; Permis de construire : casier sanitaire. Dossier n° 169-1 - Rue Croix-Saint-Claude).
- **Etablissement Taine-Guillot - Rue Croix-Saint-Claude - Saint-Quentin - 1er étage.** Plan, tirage, 1 : 100, 102 x 61 cm, 03-1921, par Malgras-Delmas (architecte). (AC Saint-Quentin. Service de l'Urbanisme ; Permis de construire : casier sanitaire. Dossier n° 169-1 - Rue Croix-Saint-Claude).
- **Etablissement Taine-Guillot & Cie - Rue Croix-Saint-Claude - Saint-Quentin [façade sur cour].** Plan, tirage, 1 : 100, 138 x 49 cm, 13-04-1921, par Malgras-Delmas (architecte). (AC Saint-Quentin. Service de l'Urbanisme ; Permis de construire : casier sanitaire. Dossier n° 169-1 - Rue Croix-Saint-Claude).
- **Etablissement Taine-Guillot & Cie - Façade sur rue Croix-Saint-Claude - Façade sur rue Saint-Claude.** Plan, tirage, 1 : 50, 82 x 36,5 cm, [1921] (AC Saint-Quentin. Service de l'Urbanisme ; Permis de construire : casier sanitaire. Dossier n° 169-1 - Rue Croix-Saint-Claude).
- **Etablissement Taine-Guillot & Cie - Façade sur rue Croix-Saint-Claude.** Plan, tirage, 1 : 50, 95 x 45,5 cm, [1921] (AC Saint-Quentin. Service de l'Urbanisme ; Permis de construire : casier sanitaire. Dossier n° 169-1 - Rue Croix-Saint-Claude).
- **[3 plans réunis sur un même tirage]. Tissage Taine Guillot & Cie - rue Croix Saint-Claude à St-Quentin - [1] [Façades et coupes - Salle des machines et rue Saint-Claude].** Plan, tirage, 1 : 50, 55 x 68 cm, 20-07-1920, par Malgras-Delmas (architecte). (AC Saint-Quentin. Service de l'Urbanisme ; Permis de construire : casier sanitaire. Dossier n° 169-1 - Rue Croix-Saint-Claude).
- **[3 plans réunis sur un même tirage]. Tissage Taine Guillot & Cie - rue Croix Saint-Claude à St-Quentin - [3] Avant projet de reconstruction - Coupe suivant A B.** Plan, tirage, 1 : 50, 55 x 68 cm, 20-07-1920, par Malgras-Delmas (architecte). Service de l'Urbanisme ; Permis de construire : casier sanitaire. Dossier n° 169-1 - Rue Croix-Saint-Claude.

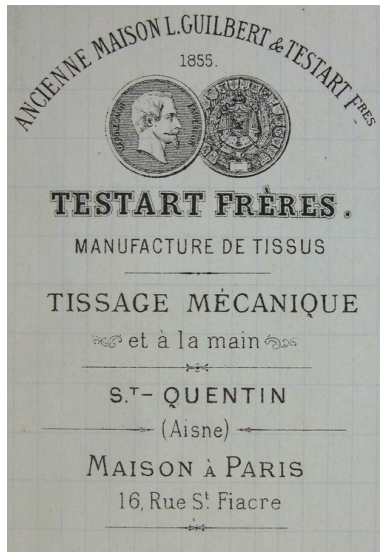
- **Société Motobécane à Saint-Quentin - Service Scooter - 10 boulevard Croix Saint-Claude - Extension des ateliers existants - Plan du rez-de-chaussée et façade sur rue.** Plan, tirage, 1 : 100, 102 x 70 cm, 30-11-1954, par Pelletier Maurice (architecte). (AC Saint-Quentin. Service de l'Urbanisme ; Permis de construire. Dossier n° 169-2 - Rue Croix-Saint-Claude).
- **Vue aérienne Sud-Est.** Photogr. pos., n. et b., 12 h, altitude 2600 m., Focale 50, format 179 x 238 mm, 23/11/1918 (AD Aisne ; 28 Fi Saint-Quentin 17).
- **Intérieur d'une des salles de tissage après l'évacuation allemande.** Impr. photoméc., 11,5 x 8,5 cm, [1918]. *Le Monde Illustré - La reconstitution des régions dévastées : L'Aisne 1918-1922.* Tome 6, 65ème année, 1922. p. 69.
- **Vue d'ensemble après l'armistice.** Impr. photoméc., 23 x 9,5 cm, [1918]. *Le Monde Illustré - La reconstitution des régions dévastées : L'Aisne 1918-1922.* Tome 6, 65ème année, 1922. p. 69.
- **L'usine en voie de reconstitution.** Impr. photoméc., 18 x 10 cm, [1920-1921]. *Le Monde Illustré - La reconstitution des régions dévastées : L'Aisne 1918-1922.* Tome 6, 65ème année, 1922. p. 69.
- **Salle de tissage reconstituée (Malgras-Delmas architecte ; Faucheux et Lapeyrère, constructeurs).** Impr. photoméc., 11,5 x 8,5 cm, [1921]. *Le Monde Illustré - La reconstitution des régions dévastées : L'Aisne 1918-1922.* Tome 6, 65ème année, 1922. p. 69.
- **[Vue aérienne du site vers 1989].** Photogr. pos., coul., n° 34, 17,5 x 24,5 cm, [1989] (BM Saint-Quentin. Fonds local : photographies aériennes).

Bibliographie

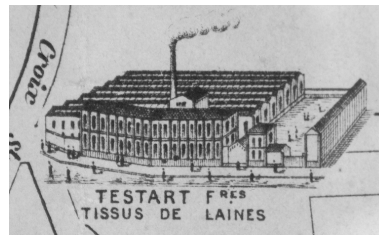
- *L'Aisne Nouvelle.*
n° du 27-09-1994, 10-06-2000
- **Art et textile picards : St-Quentin, Amiens, Beauvais, Prestige de la qualité et de l'élégance.** Paris : Editions Mauranchon-Lamy, 1949.
- *Le Courrier Picard.*
n° du 19-01-2004
- FIETTE, André. **Le Département de l'Aisne : étude géographique et économique.** Bordas, 1960.
pp. 264-265
- FIETTE, André. **L'Aisne : des terroirs aux territoires.** Compagnie européenne de reportage et d'édition, 1995.
pp. 197, 223
- GANNEAU, Didier. **Motobécane MBK - De la mobylette au booster.** Boulogne-Billancourt : E.T.A.I., 2002.
141 p.
- **La reconstitution des régions dévastées. Tome 6 : L'Aisne 1918-1922.**
La reconstitution des régions dévastées. Tome 6 : L'Aisne 1918-1922. *Le monde Illustré*, 65ème année, 1922 (Imprimerie E. Defossés, 1922).
pp. 69 et 97

- *L'Union*.
n° du 11-03-1991, 28-07-1999, 4-08-2004

Illustrations



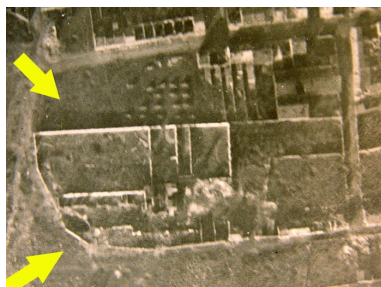
Papier à en-tête, 1875
(AC Saint-Quentin).
Phot. Pillet Frédéric
IVR22_20050206136NUCAB



Nouveau plan de Saint-Quentin
monumental industriel et
commercial : le tissage vers
1894 (Musée Antoine Lécuyer).
Phot. Pillet Frédéric
IVR22_20050206330NUCAB



Papier à en-tête, 1909
(AC Saint-Quentin).
Phot. Pillet Frédéric
IVR22_20050206658NUCAB



Vue aérienne du site,
1918 (AD Aisne).
Phot. Pillet Frédéric
IVR22_20050206339NUCAB



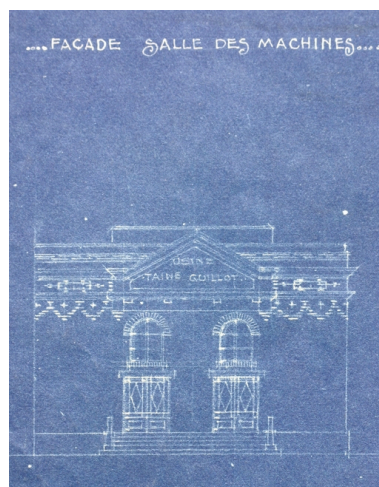
L'usine après l'armistice
(Le Monde Illustré).
Phot. Pillet Frédéric
IVR22_20050206341NUCAB



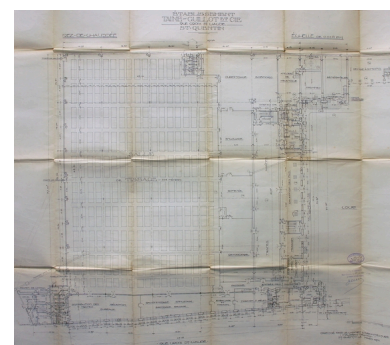
Salle de tissage détruite,
photographiée en 1918-1919
(Le Monde Illustré).
Phot. Pillet Frédéric
IVR22_20050206340NUCAB



Coupe des ateliers projetés,
couverts en sheds, par Malgras-
Delmas, 1920 (AC Saint-Quentin).
Phot. Pillet Frédéric
IVR22_20050206336NUCAB

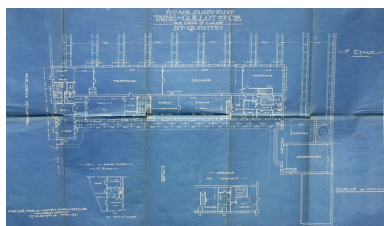


Salle des machines, par Malgras-
Delmas, 1920 (AC Saint-Quentin).
Phot. Pillet Frédéric



Plan du rez-de-chaussée des ateliers
reconstruits en 1921, par Malgras-
Delmas (AC Saint-Quentin).
Phot. Pillet Frédéric
IVR22_20050206331NUCAB

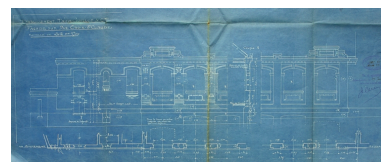
IVR22_20050206337NUCAB



Plan du premier étage du tissage, par Malgras-Delmas, 1921 (AC Saint-Quentin).
Phot. Pillet Frédéric
IVR22_20050206332NUCAB



Façade sur cour du tissage, par Malgras-Delmas, 1921 (AC Saint-Quentin).
Phot. Pillet Frédéric
IVR22_20050206333NUCAB



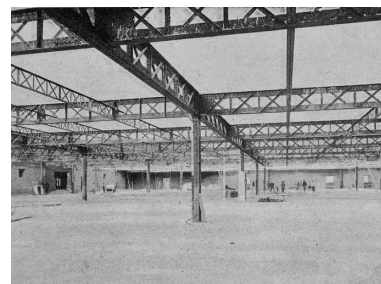
Façade sur rue, 1921 (AC Saint-Quentin).
Phot. Pillet Frédéric
IVR22_20050206334NUCAB



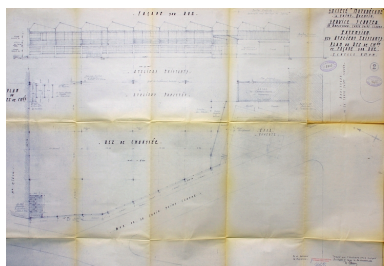
Façade sur rue, 1921 (AC Saint-Quentin).
Phot. Pillet Frédéric
IVR22_20050206335NUCAB



Le tissage en reconstruction, 1921 (Le Monde Illustré).
Phot. Pillet Frédéric
IVR22_20050206342NUCAB



Atelier de tissage en cours de reconstruction, 1921 (Le Monde Illustré).
Phot. Pillet Frédéric
IVR22_20050206343NUCAB



Extension des ateliers, par Malgras-Delmas, 1954 (AC Saint-Quentin).
Phot. Pillet Frédéric
IVR22_20050206338NUCAB



Vue aérienne, 1989.
Phot. Pillet Frédéric, Autr. Phot'R
IVR22_20050206344NUCA



Vue aérienne, vers 1989 (BM Saint-Quentin).
Phot. Pillet Frédéric
IVR22_20050206345NUCAB



Entrée du site.
Phot. Frédéric Pillet
IVR22_20060205040NUCA



Porte piétonne et cheminée d'usine.



Cour de l'usine, bureaux et quai de réception des fils, et cheminée d'usine au pied de laquelle on devine la façade de la salle des machines.
Phot. Frédéric Pillet
IVR22_20060205042NUCA

Phot. Frédéric Pillet
IVR22_20060205041NUCA



L'ancienne salle des machines.
Phot. Frédéric Pillet
IVR22_20060205092NUCA



Entrée de la loge de concierge.
Phot. Frédéric Pillet
IVR22_20060205043NUCA



Entrée des bureaux.
Phot. Frédéric Pillet
IVR22_20060205044NUCA



Logement de contremaître
et façade des ateliers.
Phot. Frédéric Pillet
IVR22_20060205045NUCA



Façade des ateliers : détail.
Phot. Frédéric Pillet
IVR22_20060205046NUCA



Façade des ateliers : détail du
fronton de la travée centrale.
Phot. Frédéric Pillet
IVR22_20060205047NUCA



De gauche à droite, les ateliers
de 1954, le logement de
contremaître et les ateliers de 1921.
Phot. Frédéric Pillet
IVR22_20060205048NUCA



Vue de la structure des
sheds, au-dessus des ateliers.
Phot. Frédéric Pillet
IVR22_20060205093NUCA



Vue intérieure des ateliers de
fabrication : les ourdissoirs.
Phot. Frédéric Pillet
IVR22_20060205049NUCA



Un ourdissoir et ses cantres.
Phot. Frédéric Pillet



Un ourdissoir à commandes
numériques, et ses cantres.



Cantres et bobines de fils.
Phot. Frédéric Pillet

IVR22_20060205050NUCA

Phot. Frédéric Pillet
IVR22_20060205051NUCA

IVR22_20060205052NUCA

Dossiers liés

Dossiers de synthèse :

Le patrimoine industriel et commercial de la communauté d'agglomération de Saint-Quentin - dossier de présentation (IA02002800)

Les usines textiles de Saint-Quentin (IA02002973)

Oeuvre(s) contenue(s) :

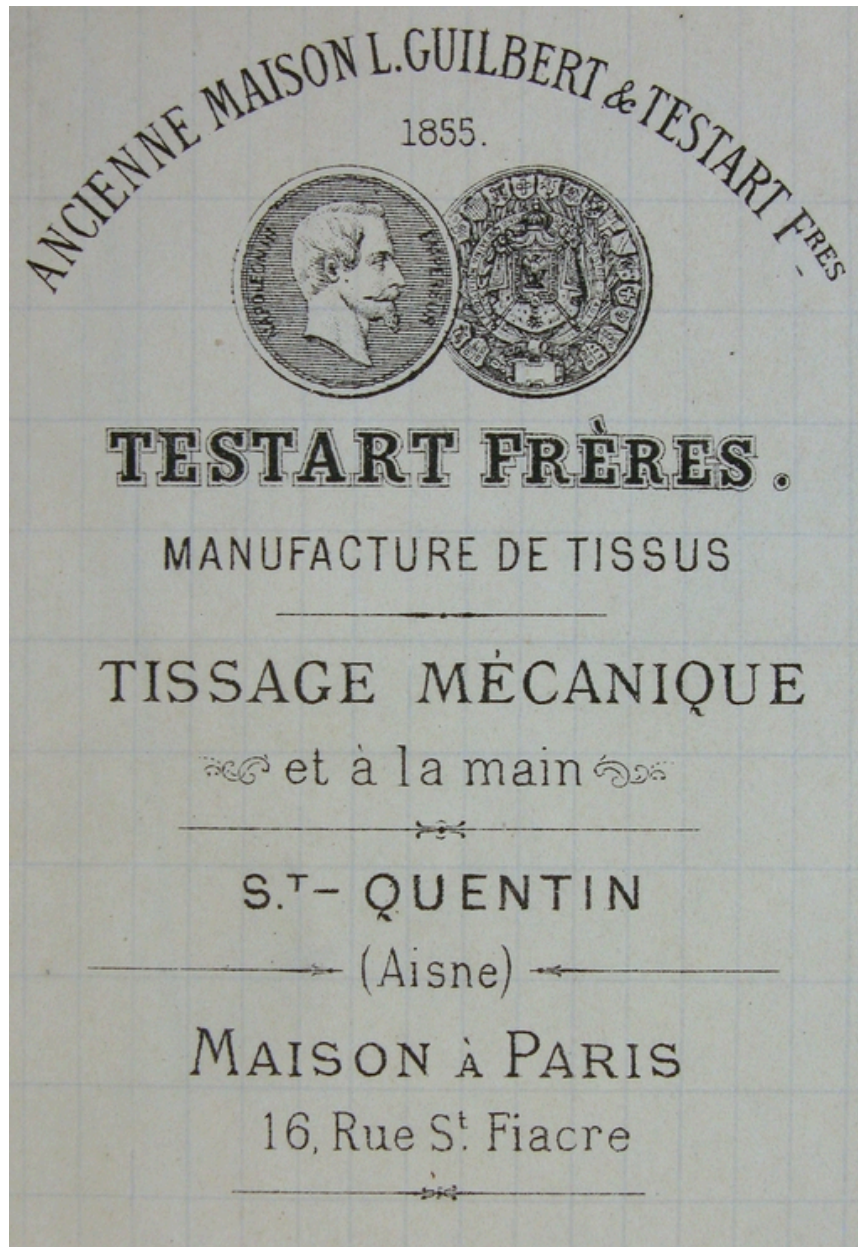
Oeuvre(s) en rapport :

Ancienne bonneterie Hamilton, apprêt Hamilton Museux, filature et tissage de coton Leroy-Lecaisne, puis Guilbert et Watteau, broderie mécanique et confection Watteau et Aubert, Grands Bains Modernes (IA02002872) Hauts-de-France, Aisne, Saint-Quentin, Ville close, 12 rue des Cordeliers, 52 rue Michelet

Ancien tissage de coton et de laine Basquin, puis Vincent, usine de cycles Motobécane, bonneterie Le Textile Delcer (IA02002890) Hauts-de-France, Aisne, Saint-Quentin, 5 rue de La Fère, 10 chemin de Neuville, 1 à 15 rue Ribadois

Auteur(s) du dossier : Frédéric Pillet

Copyright(s) : (c) Région Hauts-de-France - Inventaire général ; (c) Communauté d'agglomération et ville de Saint-Quentin

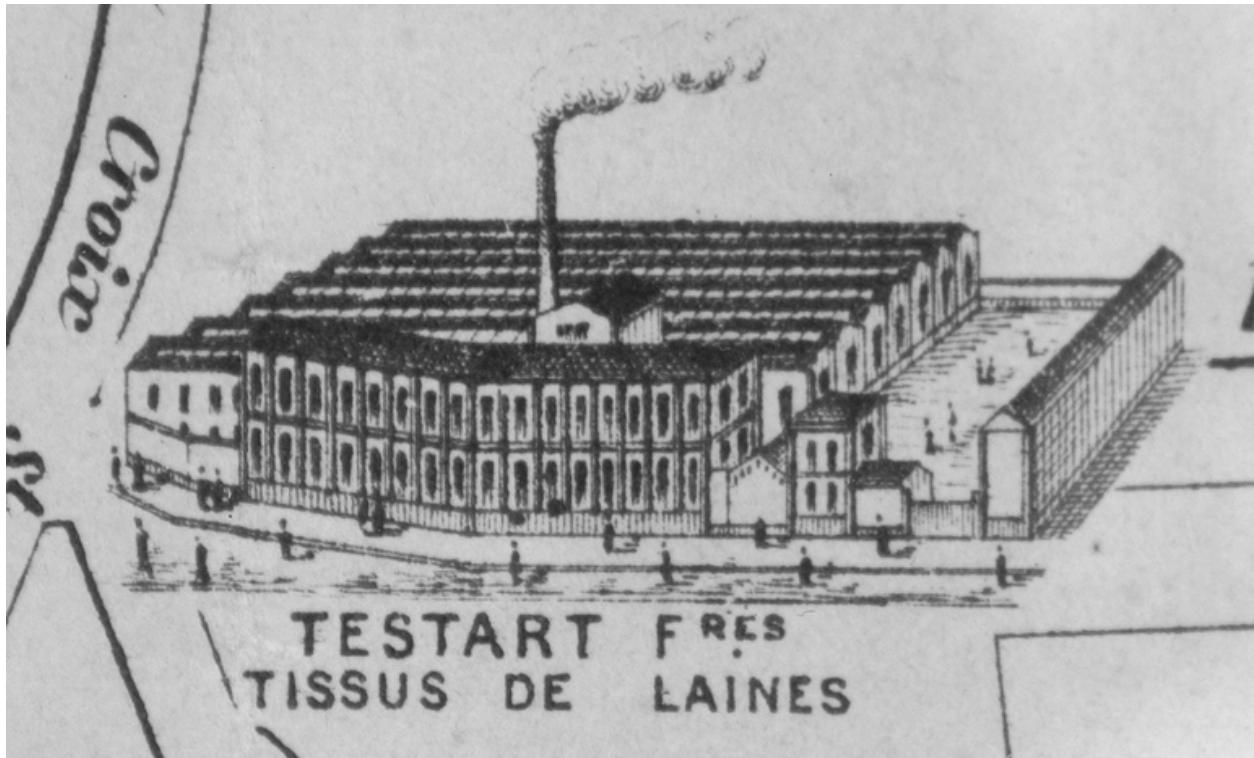


Papier à en-tête, 1875 (AC Saint-Quentin).

IVR22_20050206136NUCAB

Auteur de l'illustration : Pillet Frédéric

(c) Région Hauts-de-France - Inventaire général ; (c) Communauté d'agglomération et ville de Saint-Quentin
reproduction soumise à autorisation du titulaire des droits d'exploitation



Nouveau plan de Saint-Quentin monumental industriel et commercial : le tissage vers 1894 (Musée Antoine Lécuyer).

IVR22_20050206330NUCAB

Auteur de l'illustration : Pillet Frédéric

(c) Région Hauts-de-France - Inventaire général ; (c) Communauté d'agglomération et ville de Saint-Quentin
reproduction soumise à autorisation du titulaire des droits d'exploitation

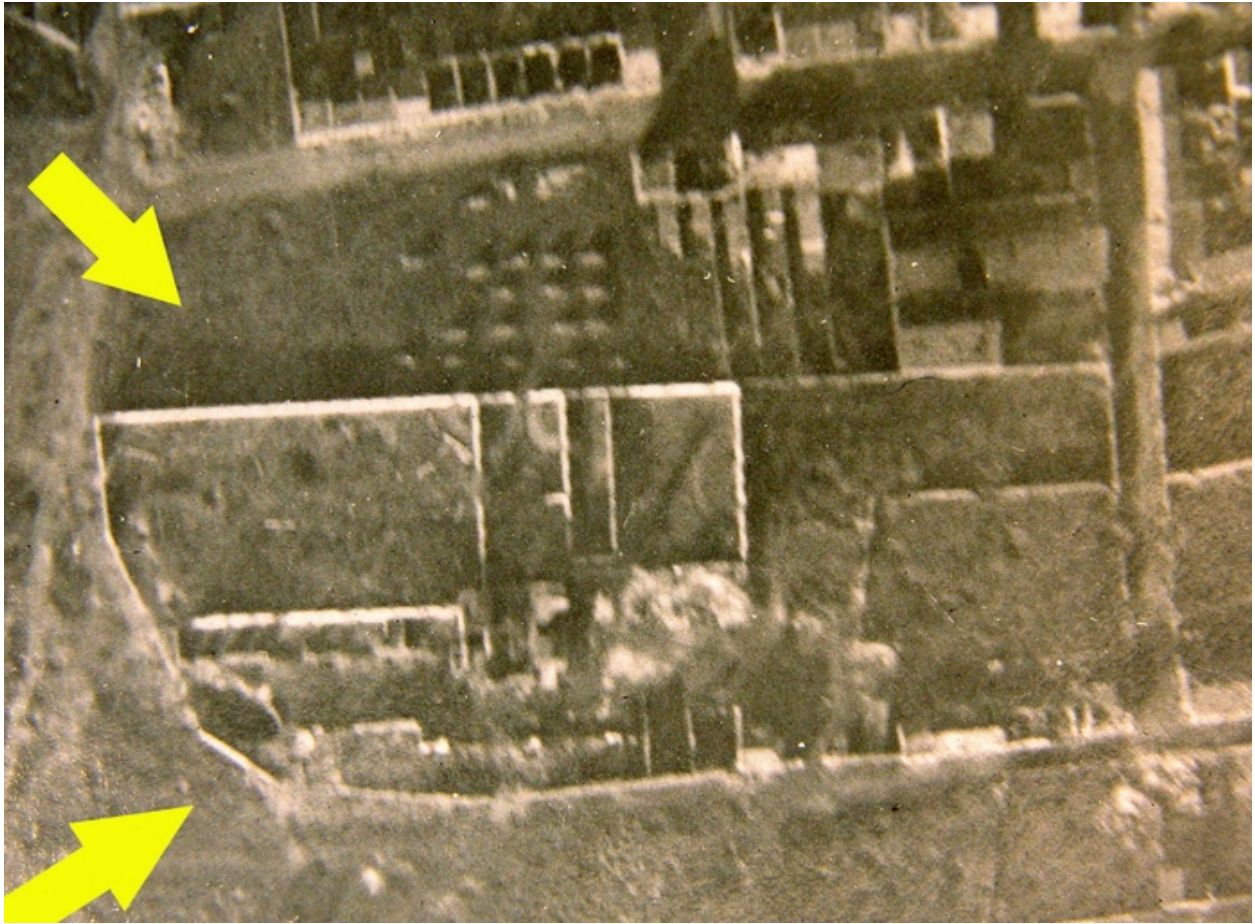


Papier à en-tête, 1909 (AC Saint-Quentin).

IVR22_20050206658NUCAB

Auteur de l'illustration : Pillet Frédéric

(c) Région Hauts-de-France - Inventaire général ; (c) Communauté d'agglomération et ville de Saint-Quentin
reproduction soumise à autorisation du titulaire des droits d'exploitation



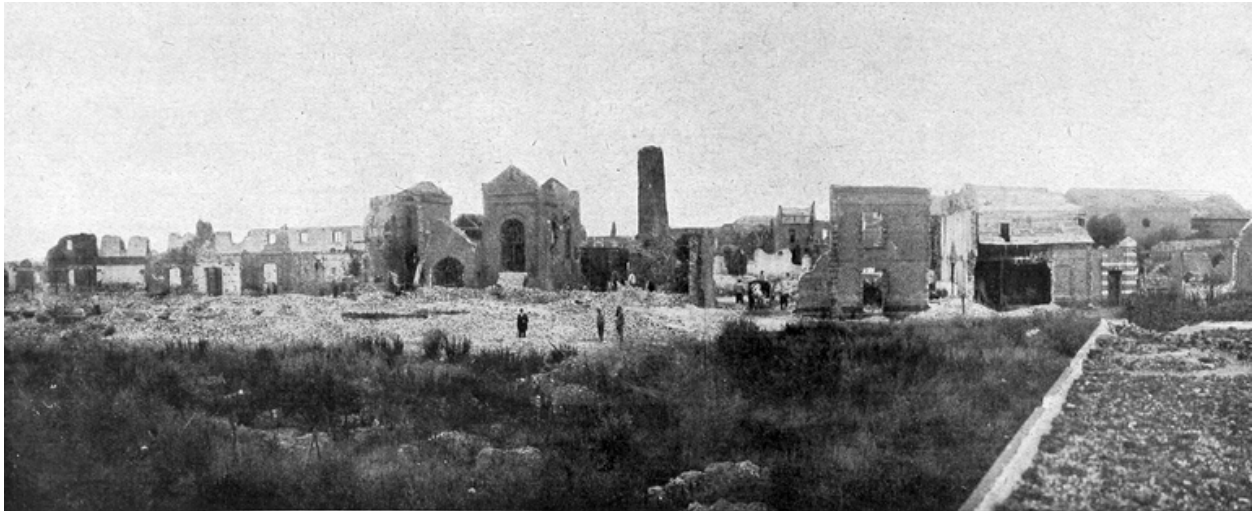
Vue aérienne du site, 1918 (AD Aisne).

IVR22_20050206339NUCAB

Auteur de l'illustration : Pillet Frédéric

(c) Région Hauts-de-France - Inventaire général ; (c) Département de l'Aisne ; (c) Communauté d'agglomération et ville de Saint-Quentin

reproduction soumise à autorisation du titulaire des droits d'exploitation



L'usine après l'armistice (Le Monde Illustré).

Référence du document reproduit :

- " Le Monde Illustré - La reconstitution des régions dévastées : L'Aisne 1918-1922", tome 6, 65ème année, 1922. p. 69. Impression photomécanique, [1918].
Bibliothèque municipale, Saint-Quentin : Fonds local : GL 506

IVR22_20050206341NUCAB

Auteur de l'illustration : Pillet Frédéric

(c) Région Hauts-de-France - Inventaire général ; (c) Communauté d'agglomération et ville de Saint-Quentin
reproduction soumise à autorisation du titulaire des droits d'exploitation



Salle de tissage détruite, photographée en 1918-1919 (Le Monde Illustré).

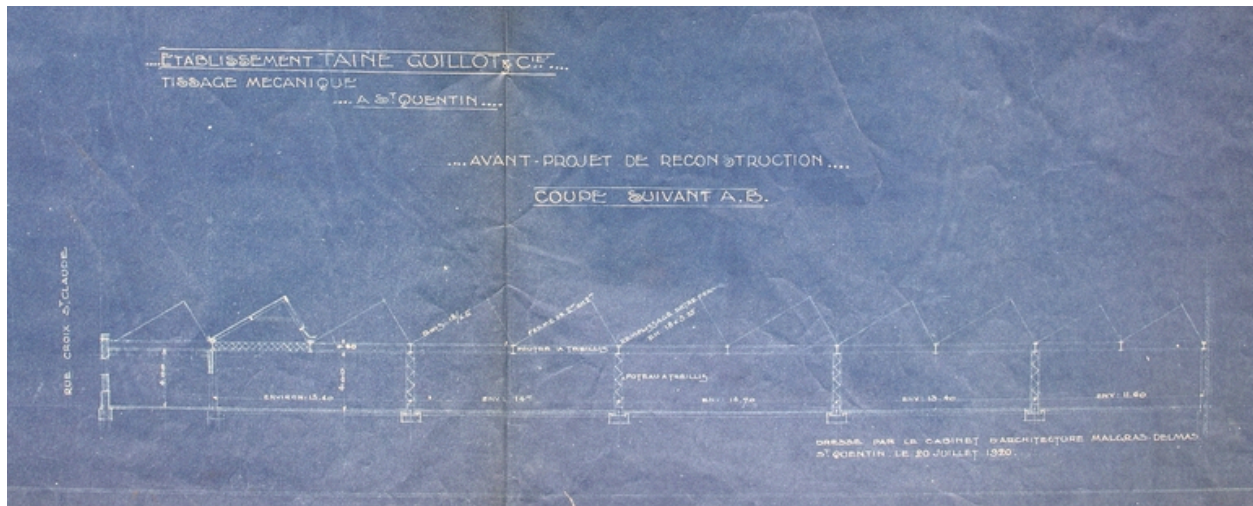
Référence du document reproduit :

- " Le Monde Illustré - La reconstitution des régions dévastées : L'Aisne 1918-1922", tome 6, 65ème année, 1922. p. 69. Impression photomécanique, [1920-1922].
Bibliothèque municipale, Saint-Quentin : Fonds local : GL 506

IVR22_20050206340NUCAB

Auteur de l'illustration : Pillet Frédéric

(c) Région Hauts-de-France - Inventaire général ; (c) Communauté d'agglomération et ville de Saint-Quentin
reproduction soumise à autorisation du titulaire des droits d'exploitation



Coupe des ateliers projetés, couverts en sheds, par Malgras-Delmas, 1920 (AC Saint-Quentin).

IVR22_20050206336NUCAB

Auteur de l'illustration : Pillet Frédéric

(c) Région Hauts-de-France - Inventaire général ; (c) Communauté d'agglomération et ville de Saint-Quentin
reproduction soumise à autorisation du titulaire des droits d'exploitation

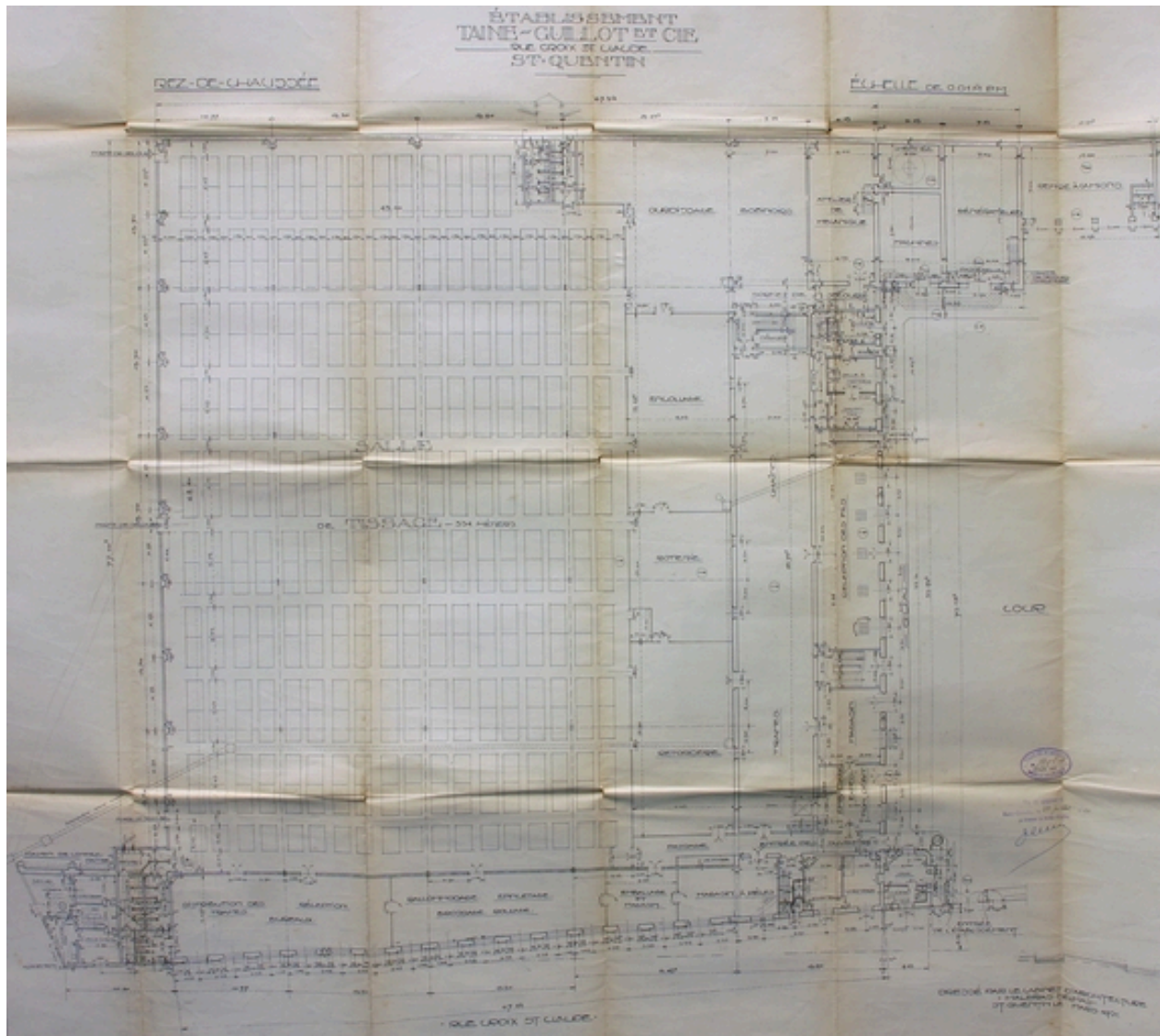


Salle des machines, par Malgras-Delmas, 1920 (AC Saint-Quentin).

IVR22_20050206337NUCAB

Auteur de l'illustration : Pillet Frédéric

(c) Région Hauts-de-France - Inventaire général ; (c) Communauté d'agglomération et ville de Saint-Quentin
reproduction soumise à autorisation du titulaire des droits d'exploitation

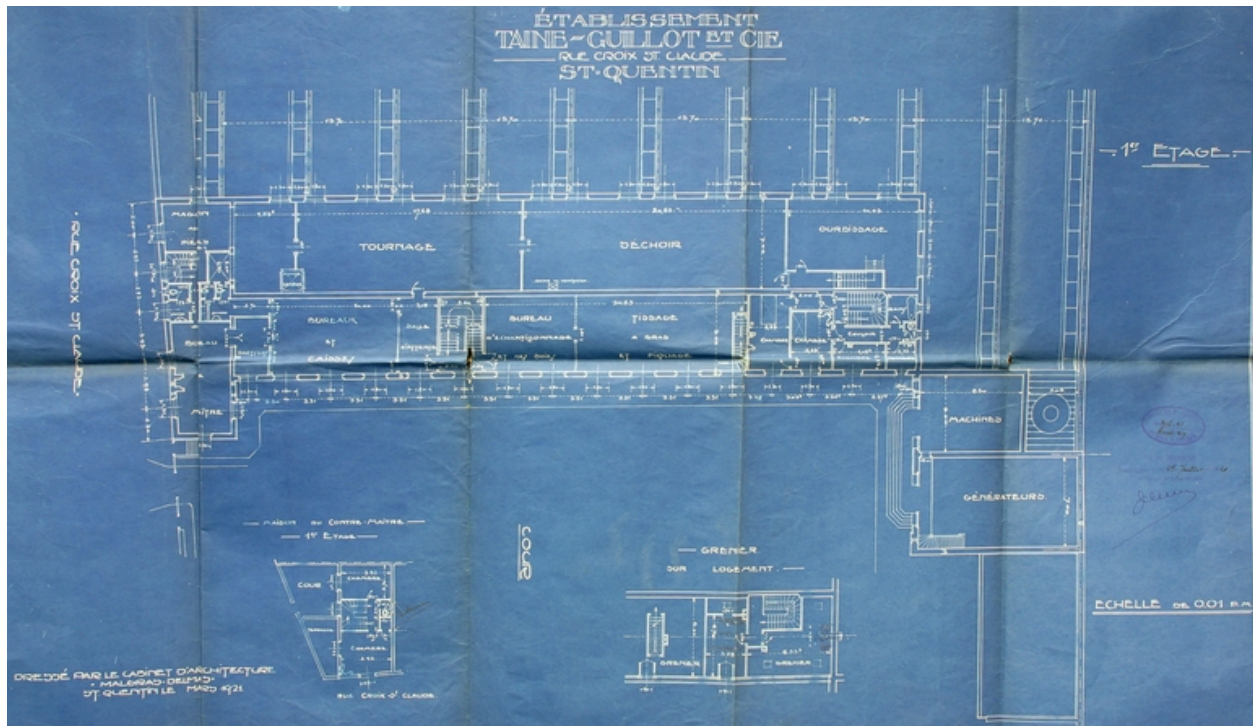


Plan du rez-de-chaussée des ateliers reconstruits en 1921, par Malgras-Delmas (AC Saint-Quentin).

IVR22_20050206331NUCAB

Auteur de l'illustration : Pillet Frédéric

(c) Région Hauts-de-France - Inventaire général ; (c) Communauté d'agglomération et ville de Saint-Quentin
reproduction soumise à autorisation du titulaire des droits d'exploitation

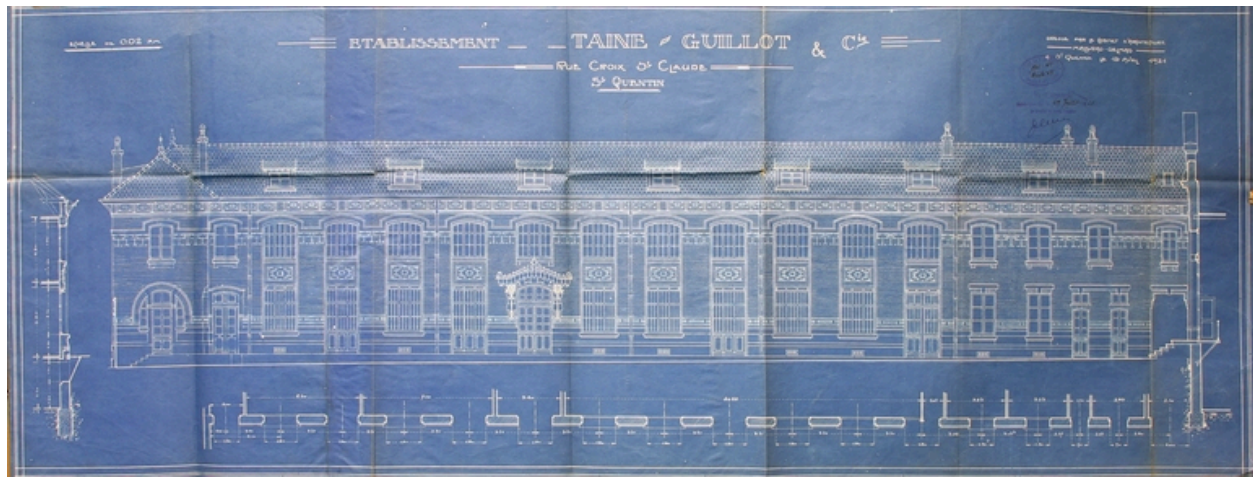


Plan du premier étage du tissage, par Malgras-Delmas, 1921 (AC Saint-Quentin).

IVR22_20050206332NUCAB

Auteur de l'illustration : Pillet Frédéric

(c) Région Hauts-de-France - Inventaire général ; (c) Communauté d'agglomération et ville de Saint-Quentin
reproduction soumise à autorisation du titulaire des droits d'exploitation

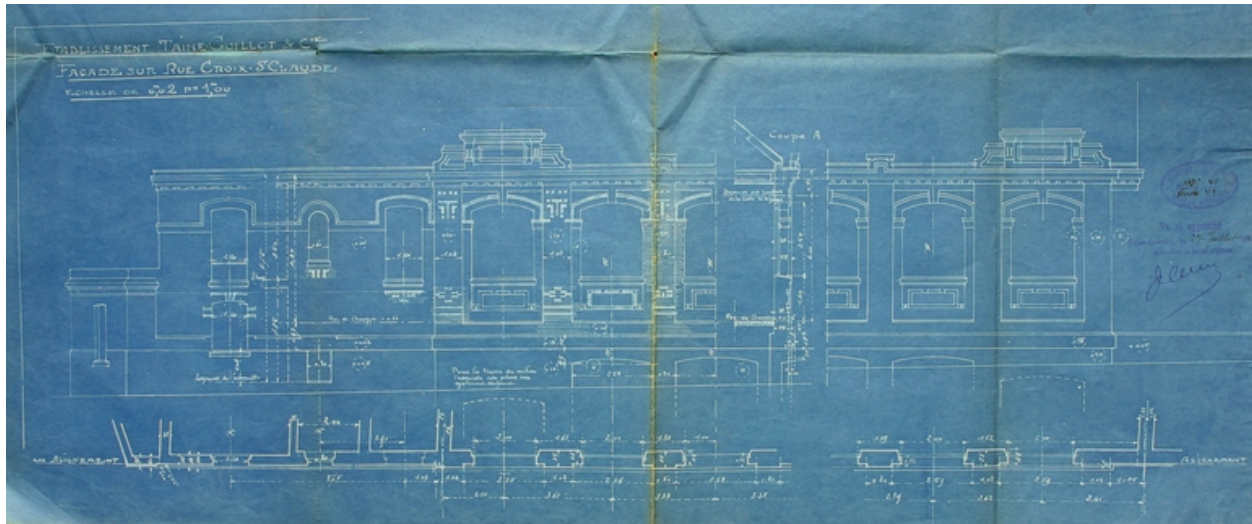


Façade sur cour du tissage, par Malgras-Delmas, 1921 (AC Saint-Quentin).

IVR22_20050206333NUCAB

Auteur de l'illustration : Pillet Frédéric

(c) Région Hauts-de-France - Inventaire général ; (c) Communauté d'agglomération et ville de Saint-Quentin
reproduction soumise à autorisation du titulaire des droits d'exploitation

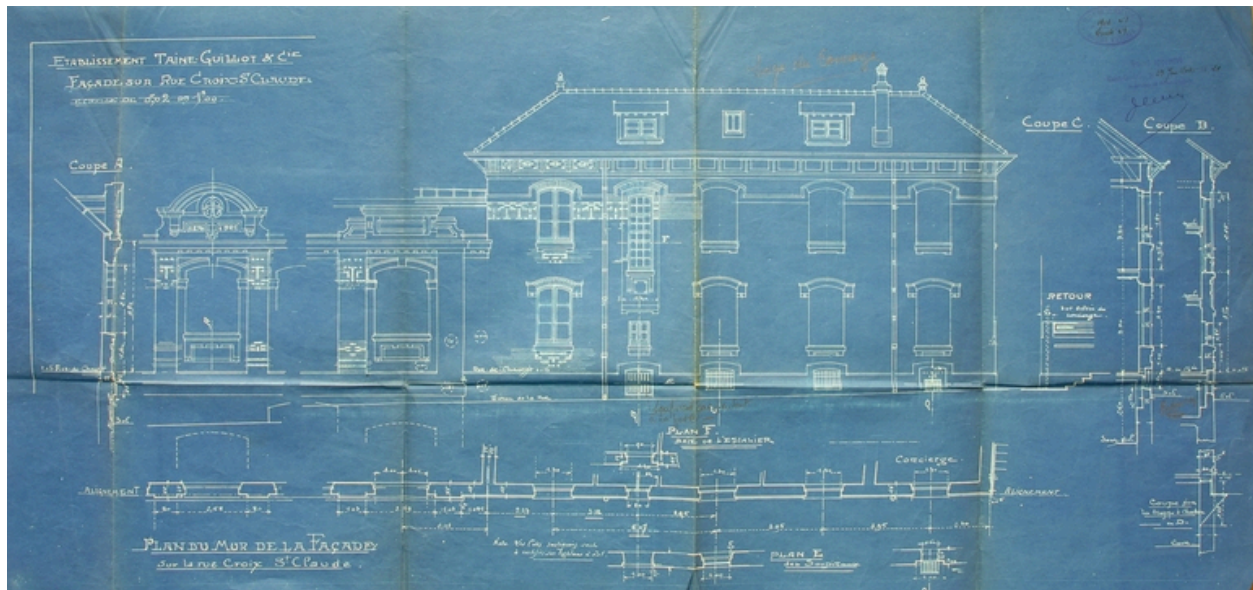


Façade sur rue, 1921 (AC Saint-Quentin).

IVR22_20050206334NUCAB

Auteur de l'illustration : Pillet Frédéric

(c) Région Hauts-de-France - Inventaire général ; (c) Communauté d'agglomération et ville de Saint-Quentin
reproduction soumise à autorisation du titulaire des droits d'exploitation



Façade sur rue, 1921 (AC Saint-Quentin).

IVR22_20050206335NUCAB

Auteur de l'illustration : Pillet Frédéric

(c) Région Hauts-de-France - Inventaire général ; (c) Communauté d'agglomération et ville de Saint-Quentin
reproduction soumise à autorisation du titulaire des droits d'exploitation



Le tissage en reconstruction, 1921 (Le Monde Illustré).

Référence du document reproduit :

- " Le Monde Illustré - La reconstitution des régions dévastées : L'Aisne 1918-1922", tome 6, 65ème année, 1922. p. 69. Impression photomécanique, [1920-1921].
Bibliothèque municipale, Saint-Quentin : Fonds local : GL 506

IVR22_20050206342NUCAB

Auteur de l'illustration : Pillet Frédéric

(c) Région Hauts-de-France - Inventaire général ; (c) Communauté d'agglomération et ville de Saint-Quentin
reproduction soumise à autorisation du titulaire des droits d'exploitation



Atelier de tissage en cours de reconstruction, 1921 (Le Monde Illustré).

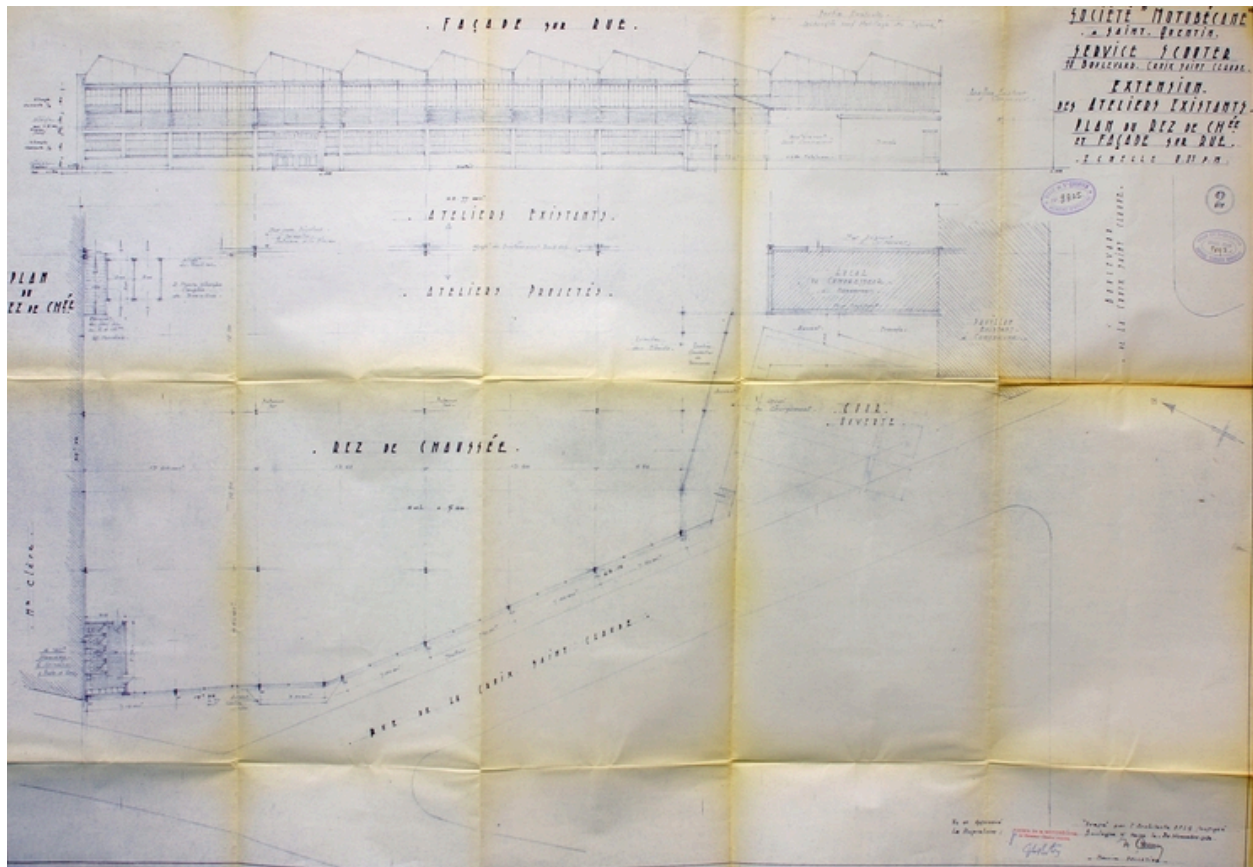
Référence du document reproduit :

- " Le Monde Illustré - La reconstitution des régions dévastées : L'Aisne 1918-1922", tome 6, 65ème année, 1922. p. 69. Impression photomécanique, [1921].
Bibliothèque municipale, Saint-Quentin : Fonds local : GL 506

IVR22_20050206343NUCAB

Auteur de l'illustration : Pillet Frédéric

(c) Région Hauts-de-France - Inventaire général ; (c) Communauté d'agglomération et ville de Saint-Quentin
reproduction soumise à autorisation du titulaire des droits d'exploitation



Extension des ateliers, par Malgras-Delmas,1954 (AC Saint-Quentin).

IVR22_20050206338NUCAB

Auteur de l'illustration : Pillet Frédéric

(c) Région Hauts-de-France - Inventaire général ; (c) Communauté d'agglomération et ville de Saint-Quentin
reproduction soumise à autorisation du titulaire des droits d'exploitation



Vue aérienne, 1989.

IVR22_20050206344NUCA

Auteur de l'illustration : Pillet Frédéric

Auteur du document reproduit : Phot'R

Date de prise de vue : 1989

(c) Région Hauts-de-France - Inventaire général ; (c) Communauté d'agglomération et ville de Saint-Quentin
reproduction soumise à autorisation du titulaire des droits d'exploitation



Vue aérienne, vers 1989 (BM Saint-Quentin).

IVR22_20050206345NUCAB

Auteur de l'illustration : Pillet Frédéric

(c) Région Hauts-de-France - Inventaire général ; (c) Communauté d'agglomération et ville de Saint-Quentin
reproduction soumise à autorisation du titulaire des droits d'exploitation



Entrée du site.

IVR22_20060205040NUCA

Auteur de l'illustration : Frédéric Pillet

(c) Région Hauts-de-France - Inventaire général ; (c) Communauté d'agglomération et ville de Saint-Quentin
reproduction soumise à autorisation du titulaire des droits d'exploitation



Porte piétonne et cheminée d'usine.

IVR22_20060205041NUCA

Auteur de l'illustration : Frédéric Pillet

(c) Région Hauts-de-France - Inventaire général ; (c) Communauté d'agglomération et ville de Saint-Quentin
reproduction soumise à autorisation du titulaire des droits d'exploitation



Cour de l'usine, bureaux et quai de reception des fils, et cheminée d'usine au pied de laquelle on devine la façade de la salle des machines.

IVR22_20060205042NUCA

Auteur de l'illustration : Frédéric Pillet

(c) Région Hauts-de-France - Inventaire général ; (c) Communauté d'agglomération et ville de Saint-Quentin
reproduction soumise à autorisation du titulaire des droits d'exploitation



L'ancienne salle des machines.

IVR22_20060205092NUCA

Auteur de l'illustration : Frédéric Pillet

(c) Région Hauts-de-France - Inventaire général ; (c) Communauté d'agglomération et ville de Saint-Quentin
reproduction soumise à autorisation du titulaire des droits d'exploitation



Entrée de la loge de concierge.

IVR22_20060205043NUCA

Auteur de l'illustration : Frédéric Pillet

(c) Région Hauts-de-France - Inventaire général ; (c) Communauté d'agglomération et ville de Saint-Quentin
reproduction soumise à autorisation du titulaire des droits d'exploitation



Entrée des bureaux.

IVR22_20060205044NUCA

Auteur de l'illustration : Frédéric Pillet

(c) Région Hauts-de-France - Inventaire général ; (c) Communauté d'agglomération et ville de Saint-Quentin
reproduction soumise à autorisation du titulaire des droits d'exploitation



Logement de contremaître et façade des ateliers.

IVR22_20060205045NUCA

Auteur de l'illustration : Frédéric Pillet

(c) Région Hauts-de-France - Inventaire général ; (c) Communauté d'agglomération et ville de Saint-Quentin
reproduction soumise à autorisation du titulaire des droits d'exploitation



Façade des ateliers : détail.

IVR22_20060205046NUCA

Auteur de l'illustration : Frédéric Pillet

(c) Région Hauts-de-France - Inventaire général ; (c) Communauté d'agglomération et ville de Saint-Quentin
reproduction soumise à autorisation du titulaire des droits d'exploitation



Façade des ateliers : détail du fronton de la travée centrale.

IVR22_20060205047NUCA

Auteur de l'illustration : Frédéric Pillet

(c) Région Hauts-de-France - Inventaire général ; (c) Communauté d'agglomération et ville de Saint-Quentin
reproduction soumise à autorisation du titulaire des droits d'exploitation



De gauche à droite, les ateliers de 1954, le logement de contremaître et les ateliers de 1921.

IVR22_20060205048NUCA

Auteur de l'illustration : Frédéric Pillet

(c) Région Hauts-de-France - Inventaire général ; (c) Communauté d'agglomération et ville de Saint-Quentin
reproduction soumise à autorisation du titulaire des droits d'exploitation



Vue de la structure des sheds, au-dessus des ateliers.

IVR22_20060205093NUCA

Auteur de l'illustration : Frédéric Pillet

(c) Région Hauts-de-France - Inventaire général ; (c) Communauté d'agglomération et ville de Saint-Quentin
reproduction soumise à autorisation du titulaire des droits d'exploitation



Vue intérieure des ateliers de fabrication : les ourdissoirs.

IVR22_20060205049NUCA

Auteur de l'illustration : Frédéric Pillet

(c) Région Hauts-de-France - Inventaire général ; (c) Communauté d'agglomération et ville de Saint-Quentin
reproduction soumise à autorisation du titulaire des droits d'exploitation



Un ourdissoir et ses cantres.

IVR22_20060205050NUCA

Auteur de l'illustration : Frédéric Pillet

(c) Région Hauts-de-France - Inventaire général ; (c) Communauté d'agglomération et ville de Saint-Quentin
reproduction soumise à autorisation du titulaire des droits d'exploitation



Un ourdissoir à commandes numériques, et ses cantres.

IVR22_20060205051NUCA

Auteur de l'illustration : Frédéric Pillet

(c) Région Hauts-de-France - Inventaire général ; (c) Communauté d'agglomération et ville de Saint-Quentin
reproduction soumise à autorisation du titulaire des droits d'exploitation



Cantres et bobines de fils.

IVR22_20060205052NUCA

Auteur de l'illustration : Frédéric Pillet

(c) Région Hauts-de-France - Inventaire général ; (c) Communauté d'agglomération et ville de Saint-Quentin
reproduction soumise à autorisation du titulaire des droits d'exploitation