

Hauts-de-France, Oise
Saint-Omer-en-Chaussée
13 rue de la Gare

Ancienne laiterie industrielle Maggi

Références du dossier

Numéro de dossier : IA60001604
Date de l'enquête initiale : 2002
Date(s) de rédaction : 2003
Cadre de l'étude : patrimoine industriel arrondissement de Beauvais
Degré d'étude : étudié

Désignation

Dénomination : laiterie industrielle
Appellation : Maggi
Parties constituantes non étudiées : atelier de fabrication, écurie, entrepôt industriel, quai

Compléments de localisation

Milieu d'implantation : en village
Réseau hydrographique : le Thérain
Références cadastrales : 1999, AA, 32

Historique

Au coeur d'une zone de concurrence dominée par la société Charles Gervais, la société suisse Maggi, également appelée la Société des Boissons Hygienes, installe en 1899 un dépôt de lait à Saint-Omer-en-Chaussée. Le site retenu se situe à proximité immédiate de la gare afin de couvrir une zone de collecte importante et de garantir un acheminement rapide vers Paris. L'établissement, considéré comme une laiterie modèle, fournit un lait de qualité supérieure, garanti par une fermeture des bouteilles en verre ou en porcelaine par cachets. Dans cette démarche de recherche qualitative, elle est également une des rares laiteries équipée d'un laboratoire. En 1903, l'augmentation et l'organisation de la collecte du lait nécessite la construction de nouvelles écuries à côté de l'ancienne. Ce nouveau bâtiment, construit par l'architecte Félix Besencenet, abrite 20 emplacements. Parallèlement, une porcherie, capable d'accueillir 25 porcs est également construite. Cet équipement était notamment nécessaire pour écouler le "petit lait" qui ne pouvait être commercialisé. En 1932, la laiterie appartient à la Société Giacomo frères, de Mantes-Gassicourt (Mantes-la-Jolie, Yvelines). Après la cessation d'activité intervenue à une date inconnue, les bâtiments sont rachetés par la commune, qui y a installé ses ateliers municipaux.

1904 : Installation d'un gazogène Javal à acétylène pour l'éclairage de l'usine.

Période(s) principale(s) : 4e quart 19e siècle, 1er quart 20e siècle

Dates : 1899 (daté par source), 1903 (daté par travaux historiques)

Auteur(s) de l'oeuvre : Félix Besencenet (architecte, attribution par source)

Description

Cette laiterie, située au coeur du village, est desservie par un embranchement ferroviaire, la reliant directement à la gare de Saint-Omer-en-Chaussée. Si la plupart des volumes architecturaux sont encore en place, les bâtiments ont subi des remaniements importants, tant dans les ouvertures que dans les couvertures. La salle des machines et la chaufferie, ainsi que la cheminée tronconique en brique, ont été détruits. La laiterie proprement dite s'élève sur deux étages carrés en brique avec enduit de ciment partiel, laissant apparaître un rythme de travées provoqué par le jeu de briques en jambages harpés laissées apparentes. A l'origine, ce bâtiment comportait une toiture bombée en zinc avec éclairage zénithal central. Ces dispositions ont été remplacées sur le premier corps de bâtiment par un simple toit à longs pans et pignons couverts, et

sur le second, par un toit en terrasse, très légèrement incliné. Le quai en béton armé, situé à l'ouest, est protégé par un appentis. En bordure de route, à l'est, les écuries adoptent le même type d'appareil que la laiterie. Elles sont en rez-de-chaussée et reçoivent un toit en ciment amiante à longs pans et pignons couverts. La porcherie a été entièrement détruite, remplacée récemment par un bâtiment à structure métallique recouvert de tôles nervurées.

Eléments descriptifs

Matériau(x) du gros-oeuvre, mise en oeuvre et revêtement : brique ; ciment ; béton ; métal ; enduit ; essentage de tôle ; béton armé

Matériau(x) de couverture : ardoise, ciment amiante en couverture, matériau synthétique en couverture

Étage(s) ou vaisseau(x) : 2 étages carrés

Type(s) de couverture : terrasse ; appentis ; toit à longs pans ; pignon couvert

Énergies : énergie thermique ; énergie électrique ; produite sur place ; achetée

Typologies et état de conservation

État de conservation : établissement industriel désaffecté, remanié

Statut, intérêt et protection

Statut de la propriété : propriété de la commune

Références documentaires

Documents d'archive

- **Mp 2548. Etablissements insalubres et dangereux, Saint-Omer-en-Chaussée.**
AD Oise. Série M ; 6M : Mp 2548. **Etablissements insalubres et dangereux, Saint-Omer-en-Chaussée.**
- **7 Sp 345. Cours d'eau et usines.**
AD Oise. Série S ; 7 Sp 345. **Cours d'eau et usines.**
Saint-Omer-en-Chaussée (an XIII-1933).

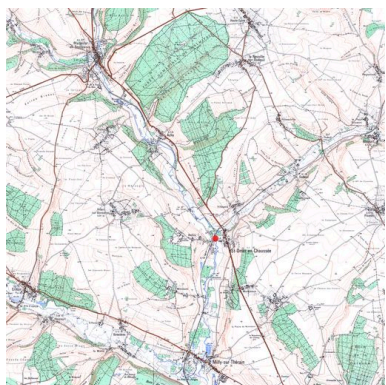
Documents figurés

- **La laiterie Maggi**, cartes postales, s.d. (AD Oise ; 4 Fi 4022 à 4025).

Bibliographie

- **L'Oise au 19^e siècle : crémèrie de Paris. (Cahiers de l'Ecomusée, 1990)**
L'Oise au 19^e siècle : crémèrie de Paris. *Les Cahiers de l'Ecomusée*, 1990, n°15.
- **LE CARLIER DE VESLUD, C. La transformation industrielle des produits laitiers dans le Pays de Bray**
LE CARLIER DE VESLUD, C. La transformation industrielle des produits laitiers dans le Pays de Bray.
Mémoire de D.E.S. [D.E.A.] : Paris : 1950.
[n.p.]
- **POURIAU, A.-F. L'Art de traiter le lait.**
POURIAU, A.-F. L'Art de traiter le lait. Paris : Audot, 1872.

Illustrations



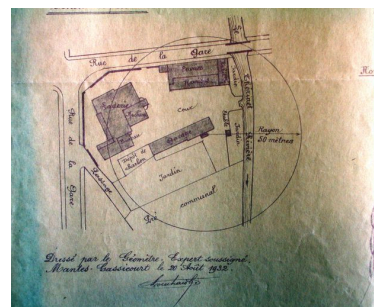
Plan de situation, extrait de la carte IGN scan 25, n°F057-017, éch. 1/25000e, 2000 (IGN).

Phot. Fournier
Bertrand (reproduction)
IVR22_20036000492NUCAB



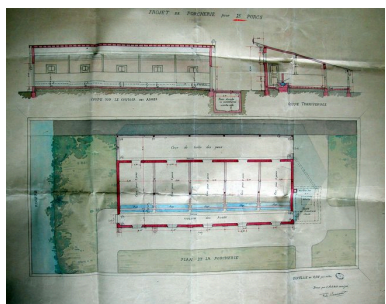
Plan masse, extrait du plan cadastral de la commune, section AA, 1999.

Phot. Fournier
Bertrand (reproduction)
IVR22_20036000497NUCAB



Plan masse de la laiterie, 20 août 1932.

Phot. Fournier
Bertrand (reproduction)
IVR22_20036000522NUCAB



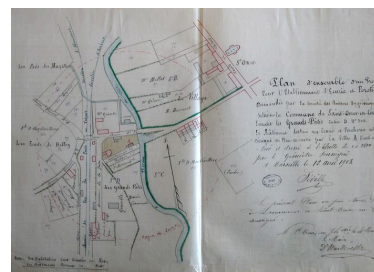
Plan et coupe d'un projet de porcherie pour la laiterie, par Félix Besencenet (architecte), mai 1903.

Phot. Fournier
Bertrand (reproduction)
IVR22_20036000519NUCAB



Élévation de la porcherie dépendante de la laiterie, par Félix Besencenet (architecte), mai 1903.

Phot. Fournier
Bertrand (reproduction)
IVR22_20036000518NUCAB



Plan masse de la laiterie pour la construction d'une porcherie et d'une écurie, Sédille (géomètre), 1903.

Phot. Fournier
Bertrand (reproduction)
IVR22_20036000520NUCAB



Vue d'ensemble vers 1910. (carte postale, collection particulière).

Phot. Fournier
Bertrand (reproduction)
IVR22_20026000558ZB



Vue aérienne de l'usine en 1994.

Phot. Phot'R
IVR22_19946001763X



Vue générale.

Phot. Thierry Lefébure
IVR22_20026000864NUCA



Atelier de fabrication.
Phot. Thierry Lefébure
IVR22_20026000865NUCA



Vue d'ensemble sur rue.
Phot. Thierry Lefébure
IVR22_20026000989X



Le quai de chargement et
l'embranchement ferroviaire.
Phot. Thierry Lefébure
IVR22_20026000847X

Dossiers liés

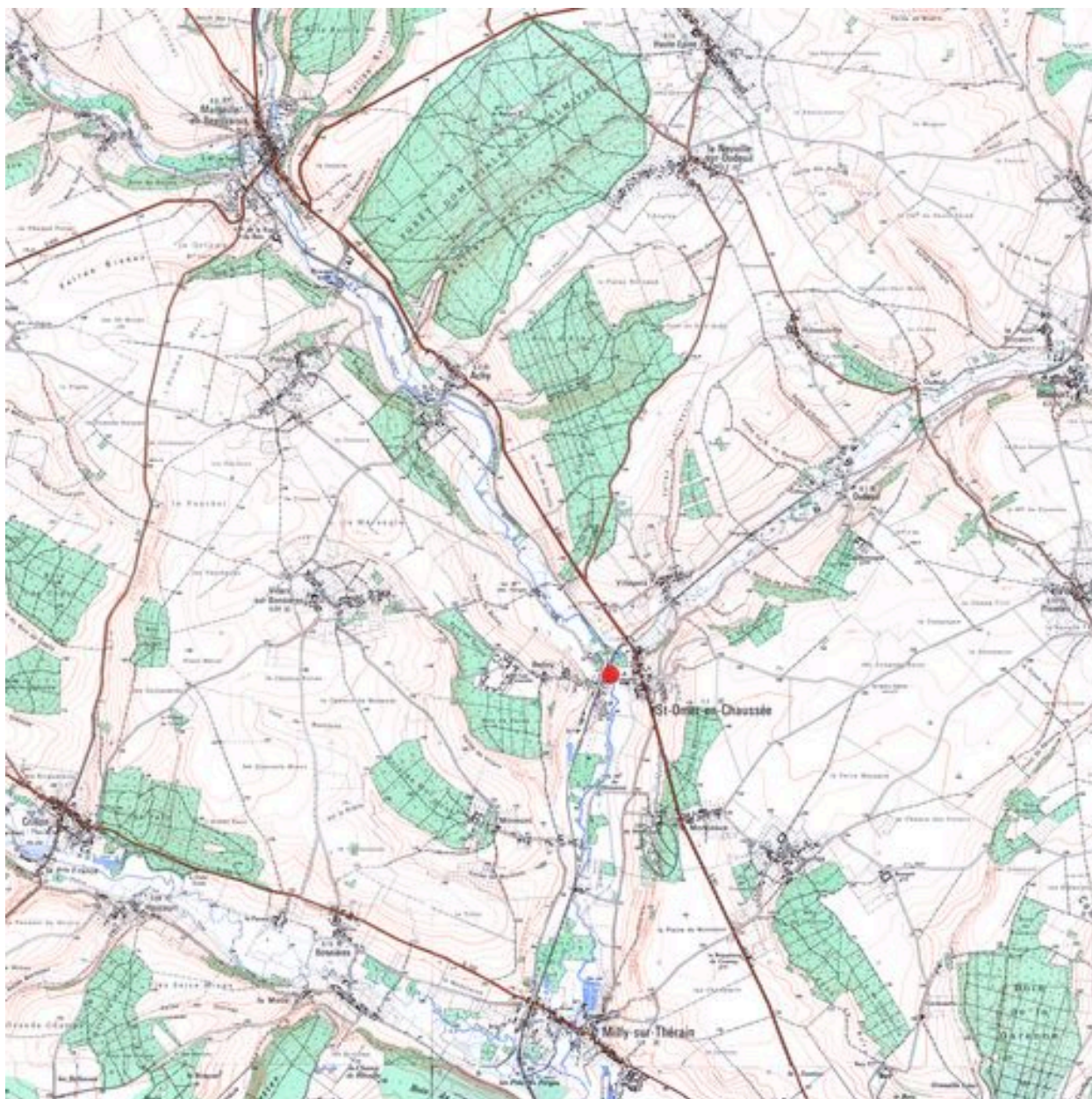
Dossiers de synthèse :

Les laiteries industrielles et fromageries de l'Oise (IA60002111)

Oeuvre(s) contenue(s) :

Auteur(s) du dossier : Bertrand Fournier

Copyright(s) : (c) Région Hauts-de-France - Inventaire général



Plan de situation, extrait de la carte IGN scan 25, n°F057-017, éch. 1/25000e, 2000 (IGN).

IVR22_20036000492NUCAB

Auteur de l'illustration : Fournier Bertrand (reproduction)

Échelle : 1/25000e.

(c) Région Hauts-de-France - Inventaire général
tous droits réservés



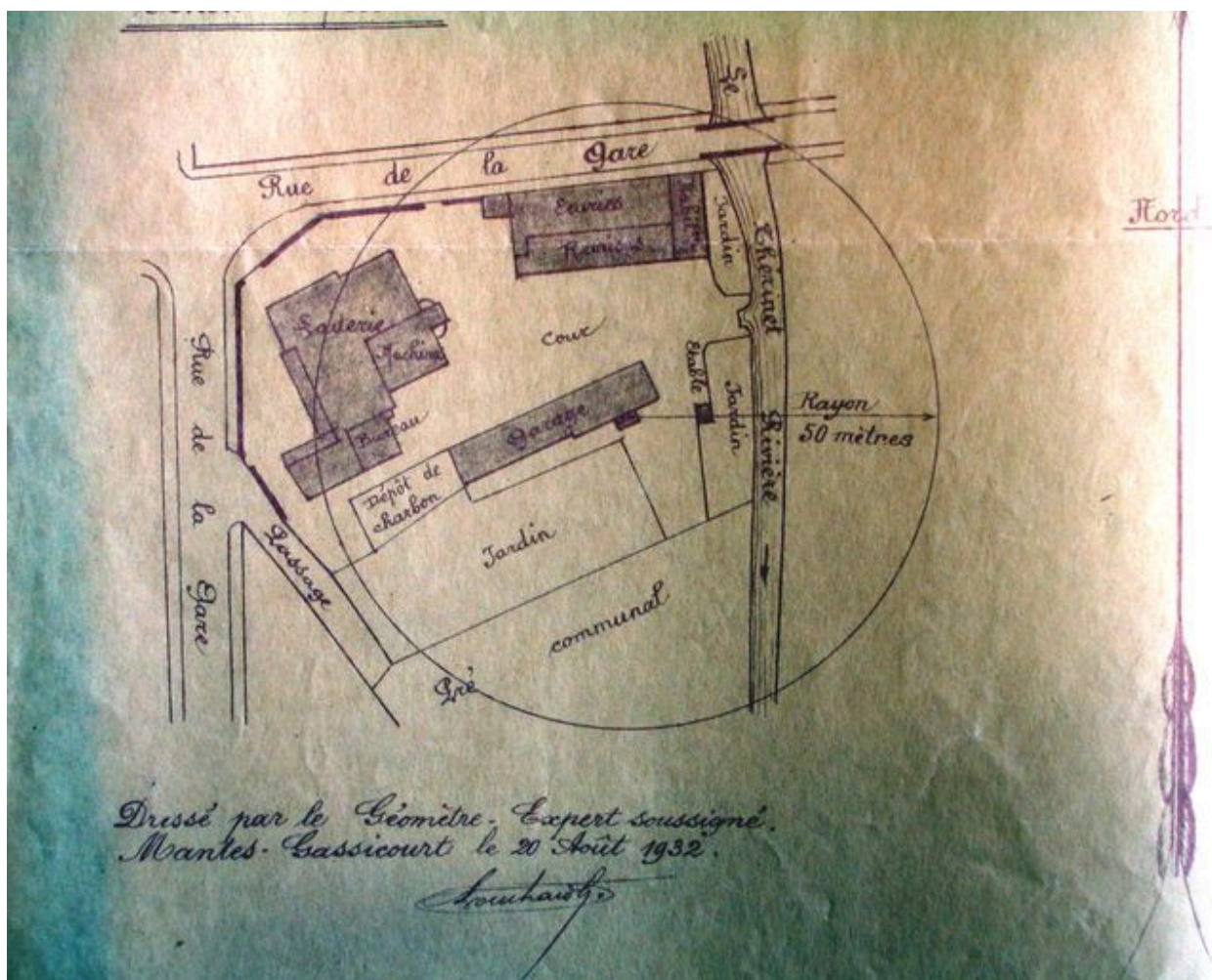
Plan masse, extrait du plan cadastral de la commune, section AA, 1999.

IVR22_20036000497NUCAB

Auteur de l'illustration : Fournier Bertrand (reproduction)

Échelle : 1/1000e.

(c) Région Hauts-de-France - Inventaire général
reproduction soumise à autorisation du titulaire des droits d'exploitation

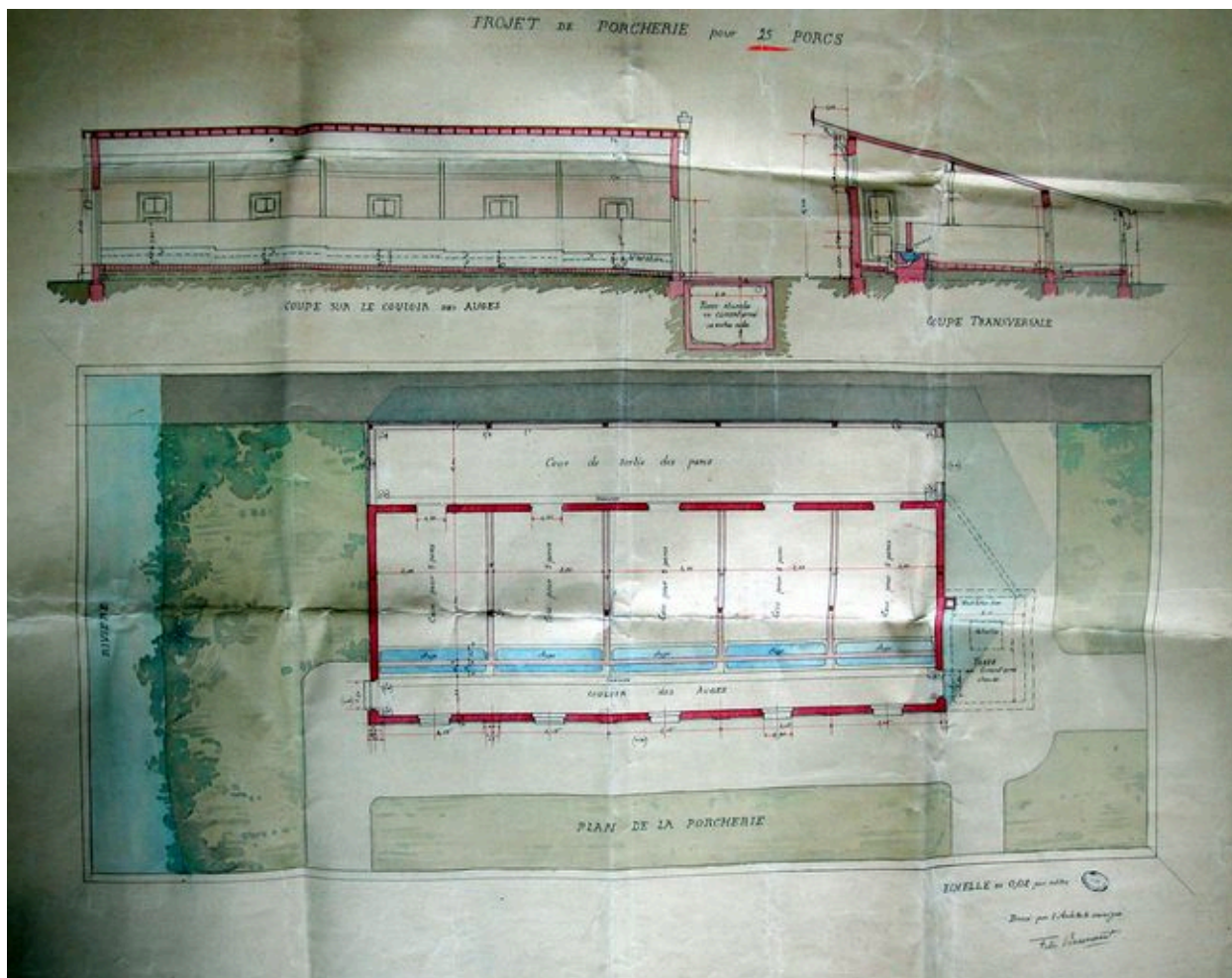


Plan masse de la laiterie, 20 août 1932.

IVR22_20036000522NUCAB

Auteur de l'illustration : Fournier Bertrand (reproduction)

(c) Région Hauts-de-France - Inventaire général ; (c) Département de l'Oise
reproduction soumise à autorisation du titulaire des droits d'exploitation

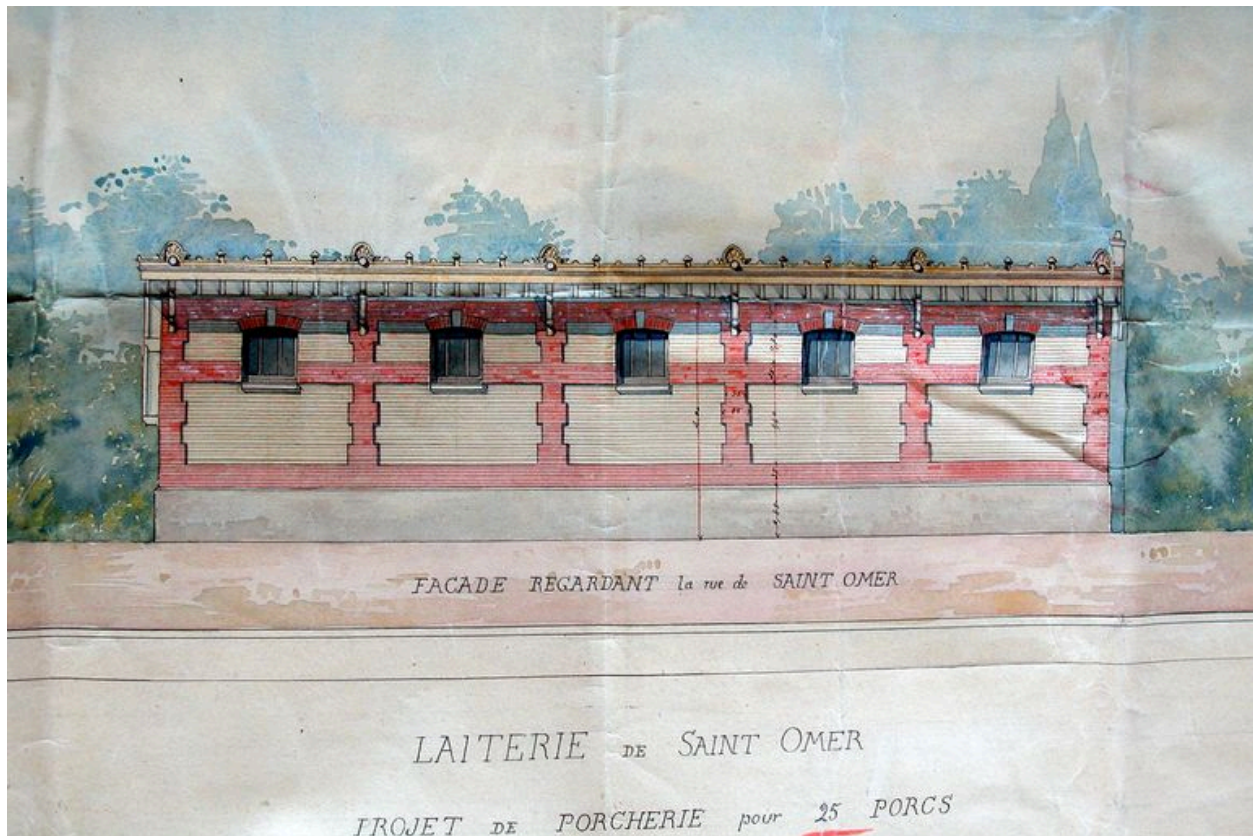


Plan et coupe d'un projet de porcherie pour la laiterie, par Félix Besancenet (architecte), mai 1903.

IVR22_20036000519NUCAB

Auteur de l'illustration : Fournier Bertrand (reproduction)

(c) Région Hauts-de-France - Inventaire général ; (c) Département de l'Oise
reproduction soumise à autorisation du titulaire des droits d'exploitation

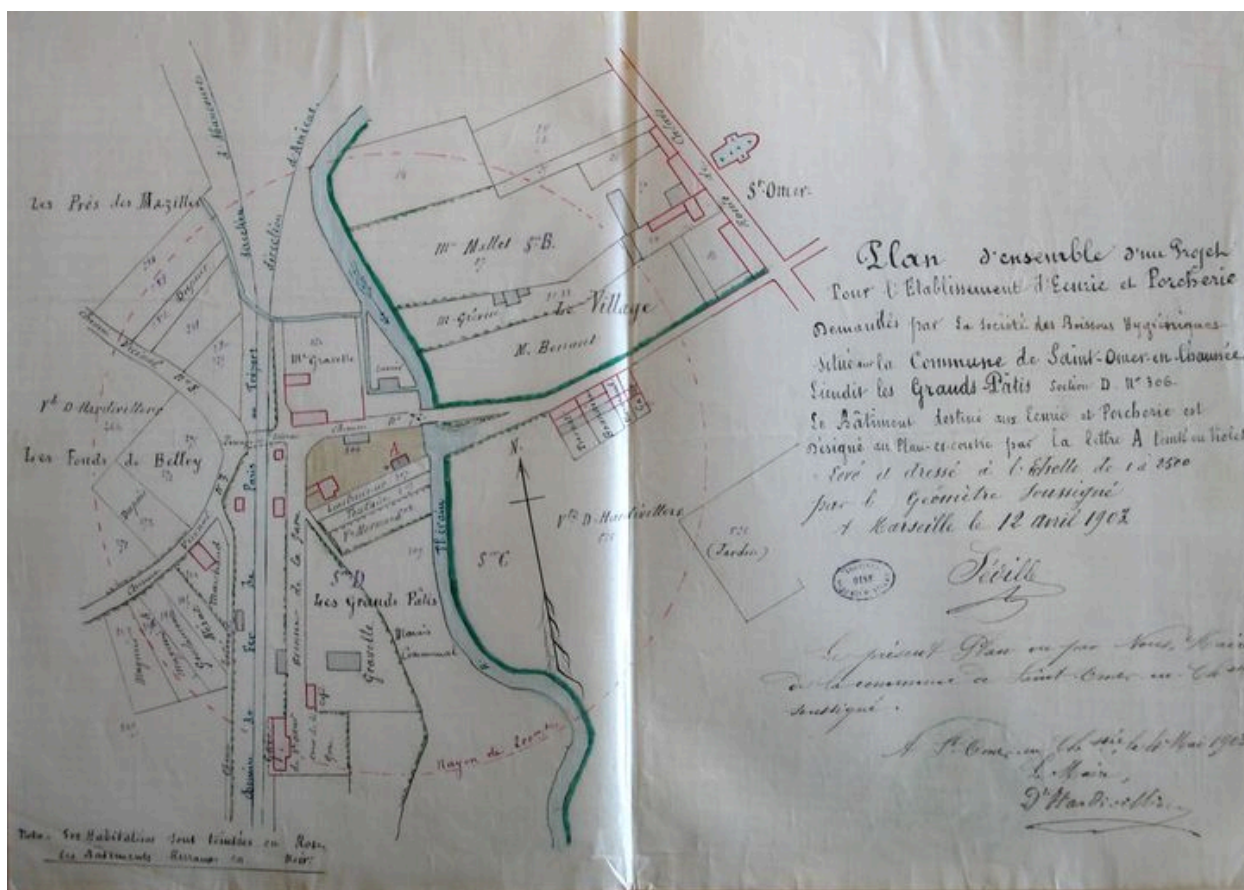


Elévation de la porcherie dépendante de la laiterie, par Félix Besencenet (architecte), mai 1903.

IVR22_20036000518NUCAB

Auteur de l'illustration : Fournier Bertrand (reproduction)

(c) Région Hauts-de-France - Inventaire général ; (c) Département de l'Oise
reproduction soumise à autorisation du titulaire des droits d'exploitation



Plan masse de la laiterie pour la construction d'une porcherie et d'une écurie, Sédille (géomètre), 1903.

IVR22_20036000520NUCAB

Auteur de l'illustration : Fournier Bertrand (reproduction)

Échelle : 1/2500e.

(c) Région Hauts-de-France - Inventaire général ; (c) Département de l'Oise
reproduction soumise à autorisation du titulaire des droits d'exploitation



Vue d'ensemble vers 1910. (carte postale, collection particulière).

IVR22_20026000558ZB

Auteur de l'illustration : Fournier Bertrand (reproduction)

(c) Région Hauts-de-France - Inventaire général

reproduction soumise à autorisation du titulaire des droits d'exploitation



Vue aérienne de l'usine en 1994.

IVR22_19946001763X

Auteur de l'illustration : Phot'R

(c) Ministère de la culture - Inventaire général ; (c) AGIR-Pic
reproduction soumise à autorisation du titulaire des droits d'exploitation



Vue générale.

IVR22_20026000864NUCA

Auteur de l'illustration : Thierry Lefébure

(c) Région Hauts-de-France - Inventaire général

reproduction soumise à autorisation du titulaire des droits d'exploitation



Atelier de fabrication.

IVR22_20026000865NUCA

Auteur de l'illustration : Thierry Lefébure

(c) Région Hauts-de-France - Inventaire général

reproduction soumise à autorisation du titulaire des droits d'exploitation



Vue d'ensemble sur rue.

IVR22_20026000989X

Auteur de l'illustration : Thierry Lefébure

(c) Région Hauts-de-France - Inventaire général

reproduction soumise à autorisation du titulaire des droits d'exploitation



Le quai de chargement et l'embranchement ferroviaire.

IVR22_20026000847X

Auteur de l'illustration : Thierry Lefébure

(c) Région Hauts-de-France - Inventaire général

reproduction soumise à autorisation du titulaire des droits d'exploitation