

Hauts-de-France, Pas-de-Calais  
Berck  
Berck-Plage  
rue de Rothschild

## **Ancien hôpital marin, dit hôpital Nathaniel-de-Rothschild, puis hôpital Jalaguier (détruit)**

### **Références du dossier**

Numéro de dossier : IA62001247

Date de l'enquête initiale : 2005

Date(s) de rédaction : 2006

Cadre de l'étude : enquête thématique régionale patrimoine hospitalier du Nord - Pas-de-Calais, patrimoine hospitalier

Degré d'étude : étudié

### **Désignation**

Dénomination : hôpital marin

Appellation : hôpital Nathaniel-de-Rothschild, hôpital Jalaguier

Parties constituantes non étudiées : cour

### **Compléments de localisation**

Milieu d'implantation : en écart

Références cadastrales : 1912. B3 424 à 430

### **Historique**

Peu après l'inauguration du grand hôpital maritime en juillet 1869, le baron James-Nathan de Rothschild songea à faire bénéficier les enfants juifs nécessiteux des bienfaits de la cure marine et il décida, dès le mois de janvier 1870, la fondation d'une institution analogue à celle qui venait d'être réalisée par l'administration de l'Assistance publique de Paris. Il acquit pour cela un assez grand terrain en bordure directe de la plage, au nord du lotissement devant constituer la station de Berck-Plage, et confia le projet à Emile Lavezzari, l'architecte qui avait déjà édifié le petit, puis le grand hôpital maritime pour le compte de l'Assistance publique de Paris. En raison du déclenchement de la guerre franco-allemande, les travaux de construction furent retardés et l'ouverture de l'hôpital eut seulement lieu le 24 mai 1872 ; il fut baptisé hôpital Nathaniel-de-Rothschild en l'honneur du père du baron James décédé en 1870.

Cet établissement se composait initialement d'un pavillon flanqué d'une unique aile du côté sud et offrait, lors de son ouverture, une capacité d'accueil de 40 lits. Après la mort du baron James en 1881, son frère, le baron Arthur, et sa veuve la baronne Laura de Rothschild entreprirent d'exécuter un agrandissement par adjonction d'une seconde aile, identique à la première, du côté nord. Elle fut achevée en août 1883, ce qui donna à l'édifice une symétrie parfaite en élévation et permit de porter sa capacité d'accueil à 100 lits. Contrairement à ce qui avait été fait au petit et au grand hôpital maritime, les bâtiments furent ici dressés parallèlement et non perpendiculairement au littoral, et ce afin que l'air marin pût s'engouffrer directement à l'intérieur des salles, une fois les fenêtres grandes ouvertes, et en chasser ainsi aisément les miasmes délétères.

En 1931, date de la mort de la baronne Laura de Rothschild, sa famille vendit l'établissement à la Fondation franco-américaine qui le rebaptisa dès lors hôpital Jalaguier. Les destructions perpétrées par l'armée allemande durant les années de l'Occupation, dans le cadre de la mise en défense du littoral de la Manche, portèrent sur toutes les constructions donnant directement sur le front de mer ; ce fut ainsi que l'hôpital fut complètement détruit. Au lendemain de la Seconde Guerre mondiale, la Fondation franco-américaine éleva sur le même emplacement le centre médical Jacques-Calvé actuel.

L'édifice était constitué de trois corps de bâtiment alignés le long de la plage et donc faisant face à la mer. Un bâtiment central en forme de pavillon était flanqué de deux bâtiments indépendants de plan rectangulaire, chacun relié au pavillon

central par une courte galerie de communication en simple rez-de-chaussée alors que les trois bâtiments s'élevaient d'un étage.

Le pavillon central abritait l'administration et les services généraux au rez-de-chaussée, les logements du personnel à l'étage. Les bâtiments latéraux renfermaient au rez-de-chaussée les réfectoires et la salle de classe des enfants malades, au premier étage les dortoirs. Au-devant des bâtiments s'étendait une large terrasse maçonnée, close par une barrière, destinée aux ébats des enfants lors des jours de beaux temps. Sur l'arrière s'étendait une vaste cour.

Période(s) principale(s) : 3e quart 19e siècle, 4e quart 19e siècle

Dates : 1872 (daté par source), 1883 (daté par source)

Auteur(s) de l'oeuvre : Emile Lavezzari (architecte, attribution par source)

Personne(s) liée(s) à l'histoire de l'oeuvre : James-Nathan de Rothschild (commanditaire, attribution par source)

## Description

### Éléments descriptifs

### Typologies et état de conservation

État de conservation : détruit

## Références documentaires

### Documents d'archive

- CAZIN, Henry. **De l'influence des bains de mer sur la scrofule des enfants**. Paris : Asselin et Houzeau, 1885.

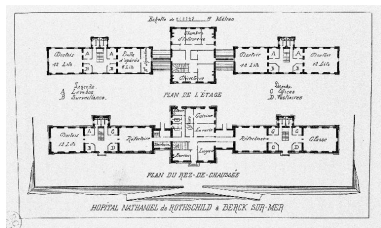
### Documents figurés

- **1769. Berck-Plage. L'hôpital Rothschild**. Carte postale, 1er quart du 20e siècle (coll. part.).
- **730. Berck-Plage. L'hôpital Nathanaël de Rothschild. Réservé aux protégés de la baronne James de Rothschild. Merveilleuse installation édifée par la baronne James de Rothschild à la mémoire de son père. Une plaque de marbre à l'entrée porte cette inscription "A la mémoire de Nathaniel baron de Rothschild, né le 2 juillet 1812, décédé le 19 février 1870". Cette maison, consacrée aux enfants malades, a été fondée en mai 1872**. Carte postale, 1er quart du 20e siècle (coll. part.).
- **107. Berck-Plage. L'hôpital de Rothschild**. Carte postale, 1er quart du 20e siècle (coll. part.).
- **101. Berck-Plage. Hôpital Cazin et Rothschild**. Carte postale, 1er quart du 20e siècle (coll. part.).
- **Berck-Plage. Hôpital de Rothschild**. Carte postale, 1er quart du 20e siècle (coll. part.).

### Bibliographie

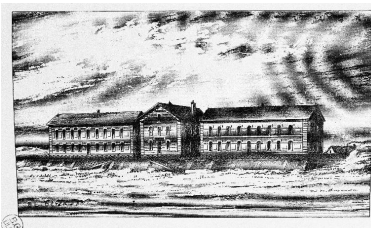
- GIRET, Joseph. "Historique des hôpitaux de Berck. Hôpital Nathanael de Rothschild". *Dossiers archéologiques, historiques et culturels du Nord et du Pas-de-Calais*, 1983, n°15. p. 19-24.
- LOZE, Henry. **L'hôpital N. de Rothschild à Berck-sur-Mer**. Paris : G. Masson, 1908.

## Illustrations



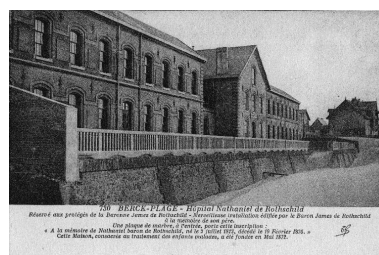
Plan de distribution générale respectivement du rez-de-chaussée et du 1er étage. Extrait de CAZIN, Henry. De l'influence des bains de mer sur la scrofule des enfants, 1885, p. 505.

Phot. Thibaut Pierre (reproduction)  
IVR31\_20056200272XB



Elévation antérieure donnant sur la mer, vue générale prise trois-quarts gauche telle qu'elle se présentait en 1883. Extrait de CAZIN, Henry. De l'influence des bains de mer sur la scrofule des enfants, 1885, p. 505.

Autr. Emile Lavezzari, Phot. Thibaut Pierre (reproduction)  
IVR31\_20056200271XB



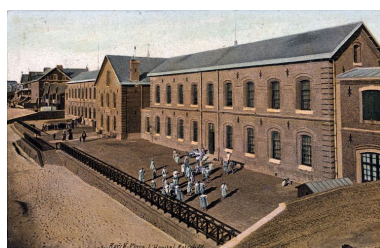
Elévation antérieure, vue en enfilade prise du côté nord au pied de la terrasse aménagée au-devant des bâtiments. Carte postale, 1er quart du 20e siècle (coll. part.).

Phot. Thibaut Pierre (reproduction)  
IVR31\_20066200454NUCB



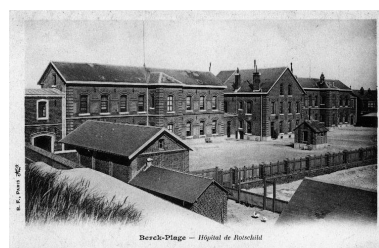
Elévation antérieure donnant sur la mer, vue en enfilade prise depuis le flanc sud de la terrasse aménagée au-devant des bâtiments. Carte postale, 1er quart du 20e siècle (coll. part.).

Phot. Thibaut Pierre (reproduction)  
IVR31\_20066200127NUCB



Elévation antérieure donnant sur la mer, vue de trois-quarts et en légère plongée prise depuis le flanc sud de la terrasse aménagée au-devant des bâtiments. Carte postale, 1er quart du 20e siècle (coll. part.).

Phot. Thibaut Pierre (reproduction)  
IVR31\_20066200373NUCB



Elévation postérieure donnant sur la cour, vue générale prise de trois-quarts gauche. Carte postale, 1er quart du 20e siècle (coll. part.).

Phot. Stein Eddy  
IVR31\_20056200247NUCB



Vue de la partie nord de la façade de l'hôpital donnant sur le front de mer avec, au premier plan, un groupe d'enfants s'ébattant sur la plage, Carte postale, 1er quart du 20e siècle (coll. part.).

Phot. Thibaut Pierre (reproduction)  
IVR31\_20066200386NUCB

## Dossiers liés

### Dossiers de synthèse :

Hôpitaux marins de Berck [refdoc] (IA62002963)

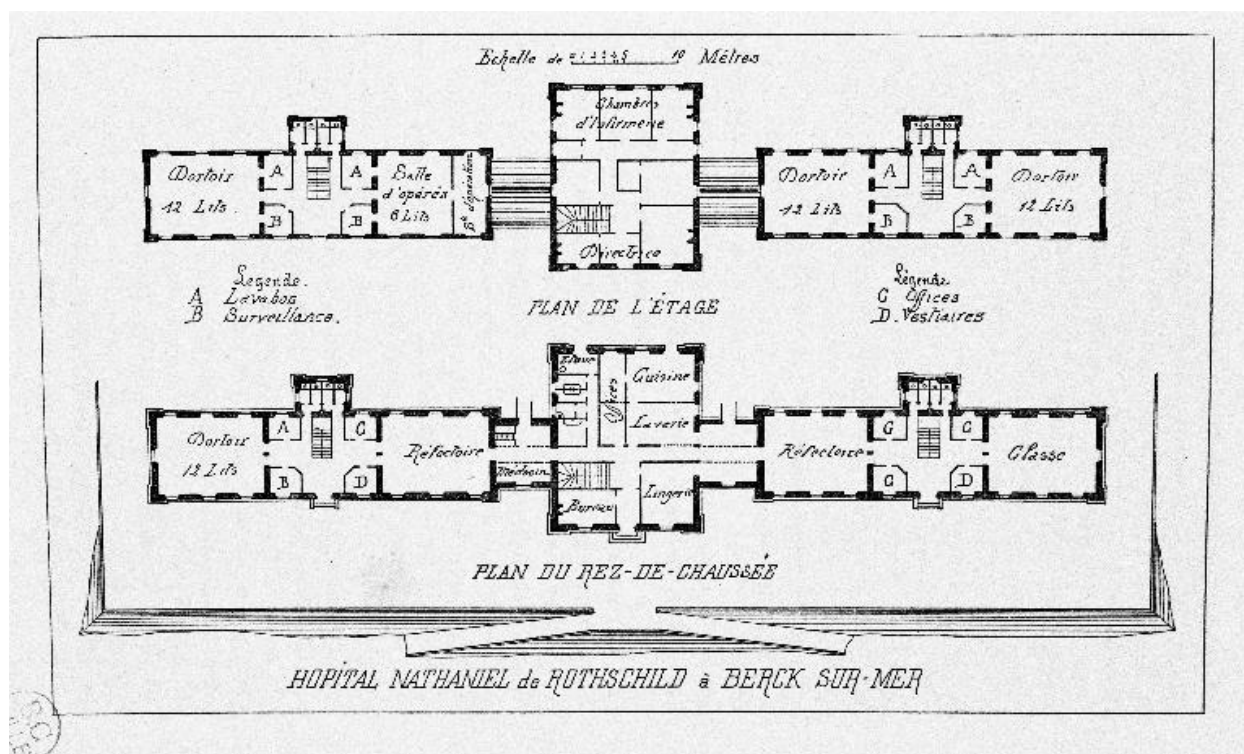
### Oeuvre(s) contenue(s) :

### Oeuvre(s) en rapport :

Lotissement concerté dit Quartier Rothschild, Quartier Central (IA62001513) Nord-Pas-de-Calais, Pas-de-Calais, Berck

Auteur(s) du dossier : Pierre-Louis Laget

Copyright(s) : (c) Région Hauts-de-France - Inventaire général



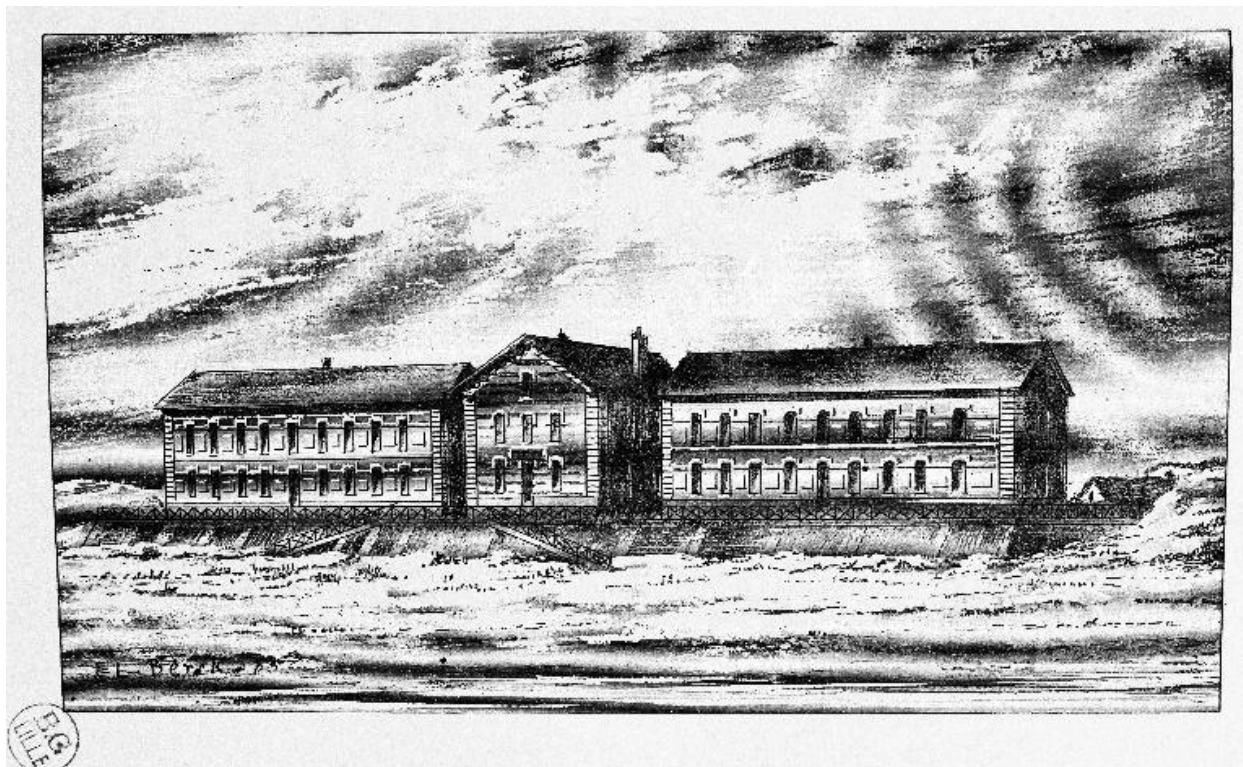
Plan de distribution générale respectivement du rez-de-chaussée et du 1er étage. Extrait de CAZIN, Henry. De l'influence des bains de mer sur la scrofule des enfants, 1885, p. 505.

IVR31\_20056200272XB

Auteur de l'illustration : Thibaut Pierre (reproduction)

(c) Région Hauts-de-France - Inventaire général

reproduction soumise à autorisation du titulaire des droits d'exploitation



Elévation antérieure donnant sur la mer, vue générale prise trois-quarts gauche telle qu'elle se présentait en 1883.  
Extrait de CAZIN, Henry. De l'influence des bains de mer sur la scrofule des enfants, 1885, p. 505.

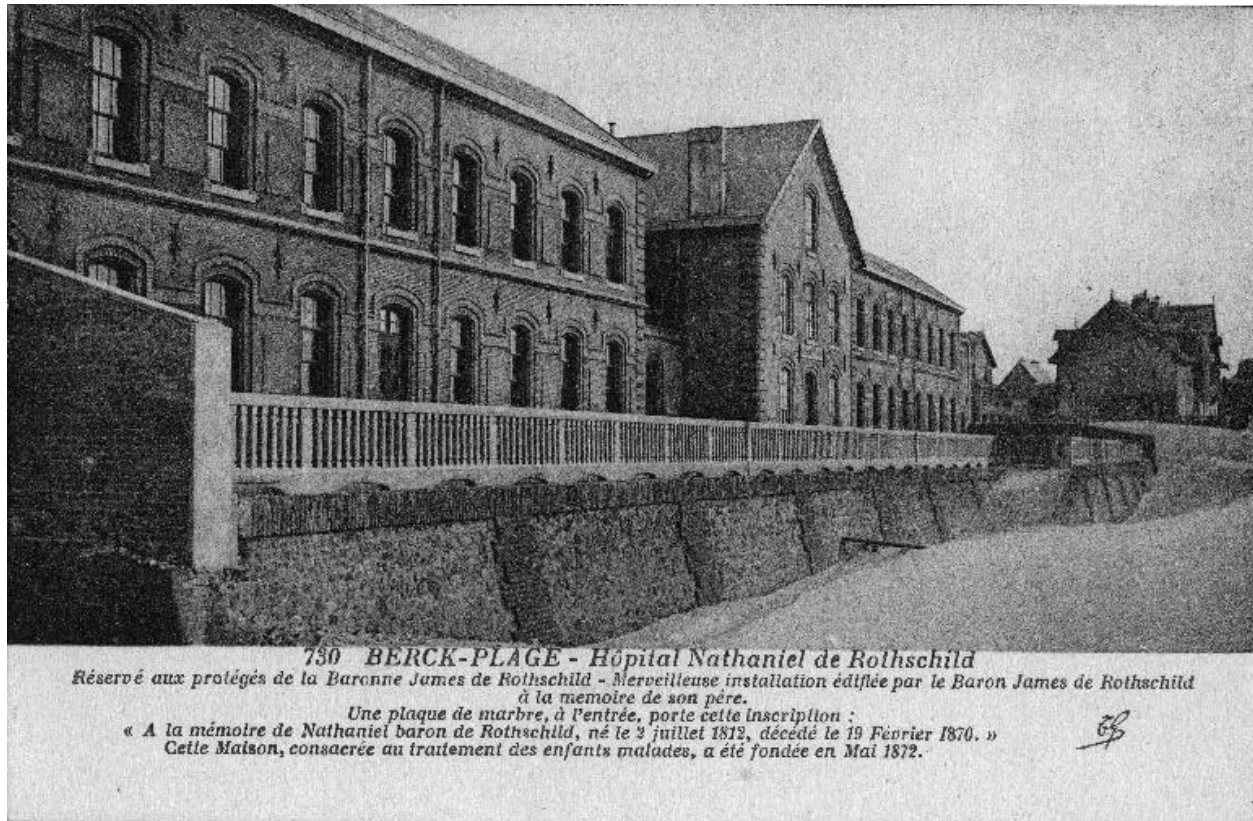
IVR31\_20056200271XB

Auteur de l'illustration : Thibaut Pierre (reproduction)

Auteur du document reproduit : Emile Lavezzari

(c) Région Hauts-de-France - Inventaire général

reproduction soumise à autorisation du titulaire des droits d'exploitation



Elévation antérieure, vue en enfilade prise du côté nord au pied de la terrasse aménagée au-devant des bâtiments. Carte postale, 1er quart du 20e siècle (coll. part.).

IVR31\_20066200454NUCB

Auteur de l'illustration : Thibaut Pierre (reproduction)

(c) Région Hauts-de-France - Inventaire général

reproduction soumise à autorisation du titulaire des droits d'exploitation



Elévation antérieure donnant sur la mer, vue en enfilade prise depuis le flanc sud de la terrasse aménagée au-devant des bâtiments. Carte postale, 1er quart du 20e siècle (coll. part.).

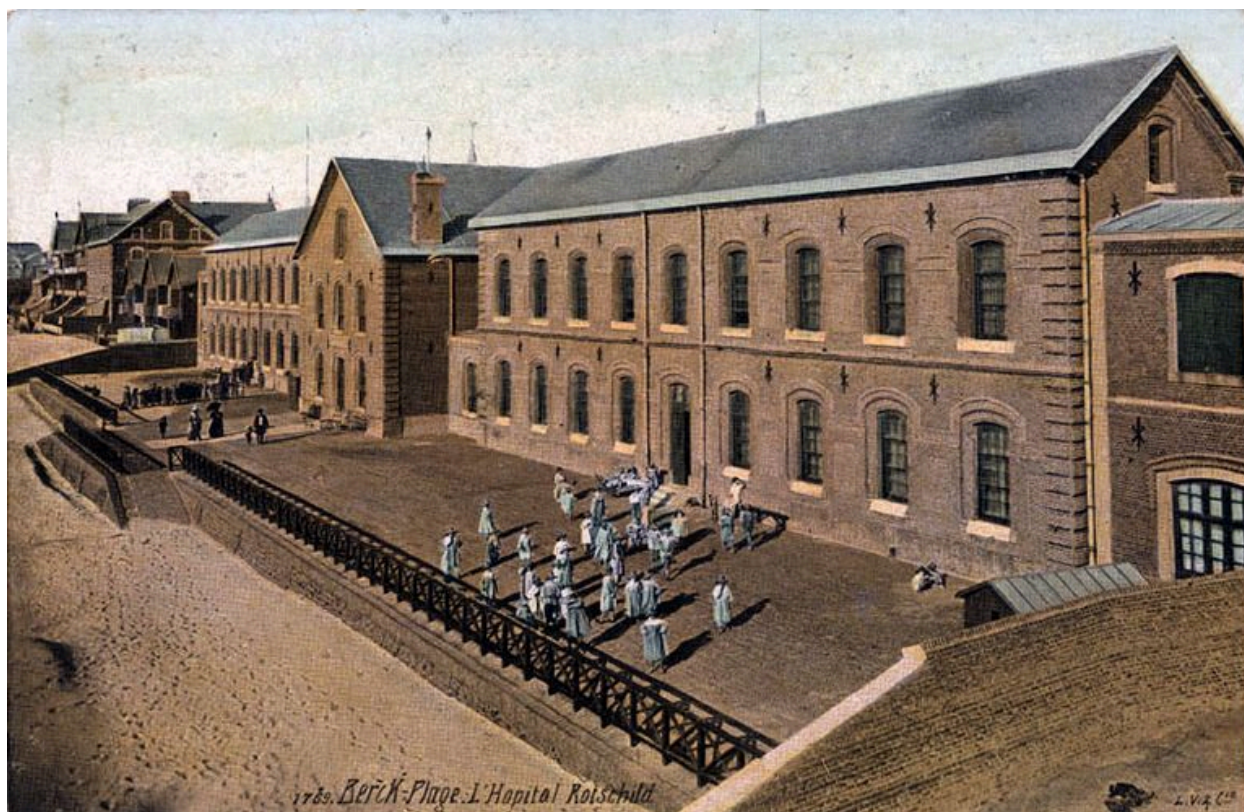
IVR31\_20066200127NUCB

Auteur de l'illustration : Thibaut Pierre (reproduction)

(c) Région Hauts-de-France - Inventaire général

reproduction soumise à autorisation du titulaire des droits d'exploitation





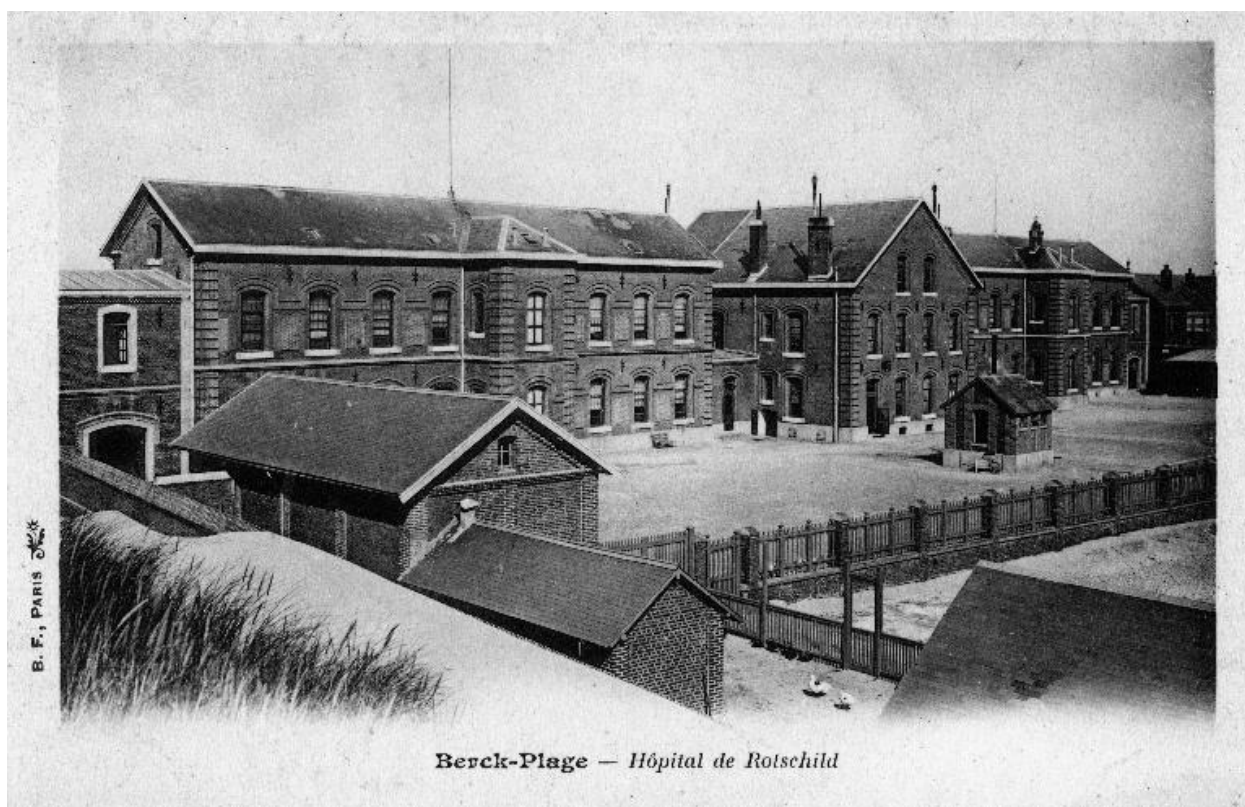
Elévation antérieure donnant sur la mer, vue de trois-quarts et en légère plongée prise depuis le flanc sud de la terrasse aménagée au-devant des bâtiments. Carte postale, 1er quart du 20e siècle (coll. part.).

IVR31\_20066200373NUCB

Auteur de l'illustration : Thibaut Pierre (reproduction)

(c) Région Hauts-de-France - Inventaire général

reproduction soumise à autorisation du titulaire des droits d'exploitation



Elévation postérieure donnant sur la cour, vue générale prise de trois-quarts gauche. Carte postale, 1er quart du 20e siècle (coll. part.).

IVR31\_20056200247NUCB

Auteur de l'illustration : Stein Eddy

(c) Région Hauts-de-France - Inventaire général

reproduction soumise à autorisation du titulaire des droits d'exploitation



Vue de la partie nord de la façade de l'hôpital donnant sur le front de mer avec, au premier plan, un groupe d'enfants s'ébattant sur la plage, Carte postale, 1er quart du 20e siècle (coll. part.).

IVR31\_20066200386NUCB

Auteur de l'illustration : Thibaut Pierre (reproduction)

(c) Région Hauts-de-France - Inventaire général

reproduction soumise à autorisation du titulaire des droits d'exploitation