

Hauts-de-France, Somme  
Tully  
4 rue Maurice-Thorez

## **Ancienne usine de vis Hurtel-Boulangier et ses fils, puis Léon Hurtel, puis A. et L. Hurtel Frères (détruite)**

### **Références du dossier**

Numéro de dossier : IA80010274  
Date de l'enquête initiale : 2014  
Date(s) de rédaction : 2014  
Cadre de l'étude : inventaire topographique Vimeu industriel, patrimoine industriel  
Degré d'étude : étudié

### **Désignation**

Dénomination : usine

### **Compléments de localisation**

Milieu d'implantation : en village  
Références cadastrales : 2014, AD, 56 à 59

### **Historique**

L'usine de vis Hurtel est créée dans les années 1850. Selon les matrices cadastrales conservées aux archives départementales (série P), Narcisse Irénée Hurtel fait construire un atelier important de 70 ouvertures situé Grande-Rue pour fabriquer des vis. Il fait également construire, de 1885 à 1887, 26 maisons sur la parcelle A 238 qui portent encore le nom de "cité Hurtel". L'usine est reprise vers 1893 par Arcade et Léon Hurtel, fils de Narcisse Irénée Hurtel. La mention d'une machine à vapeur est faite en 1898 et un important incendie est déclaré à l'usine en 1906. Une nouvelle usine est reconstruite en 1909 sur la parcelle A 258 et agrandie durant les années 1920 à la suite des dommages de guerre. Elle est notamment rattachée à la ligne de chemin de fer qui passe à l'arrière de celle-ci. En 1937, Léon Hurtel devient le seul propriétaire, l'usine porte alors le nom de Visserie de Picardie.

Selon un en-tête d'entreprise datant du début du 20<sup>e</sup> siècle, le logement patronal est situé à l'ouest de l'usine et possède son propre accès depuis la rue Jean-Catelas (ancienne Grande-Rue sur le cadastre napoléonien). La série de deux bâtiments parallèles à la rue Jean-Catelas semble être des dépendances (écuries). A l'est de ceux-ci se trouve un bâtiment rectangulaire à un étage qui devait correspondre aux anciens bureaux de l'établissement. Les bâtiments de fabrication semblent être situés en fond de parcelle, en témoigne la présence de toitures en sheds et la cheminée de l'usine.

Une carte postale ancienne datant probablement du début du 20<sup>e</sup> siècle, présente le logement patronal de M. Hurtel ainsi que l'une des deux dépendances parallèles à la rue. Des bâtiments annexes à l'arrière de l'ensemble sont édifiés en briques polychromes mais n'ont pas pu être identifiés.

Les bâtiments de l'usine ont totalement disparu aujourd'hui si ce n'est qu'il reste encore le logement patronal et la cité Hurtel.

Période(s) principale(s) : 4<sup>e</sup> quart 19<sup>e</sup> siècle, 1<sup>ère</sup> moitié 20<sup>e</sup> siècle

### **Description**

#### **Éléments descriptifs**

#### **Typologies et état de conservation**

État de conservation : détruit

## Statut, intérêt et protection

Protections :

Statut de la propriété : propriété privée (Détruite )

## Références documentaires

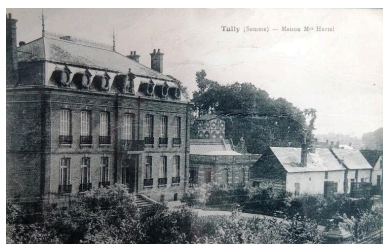
### Documents d'archive

- AD Somme. Série P ; 3 P 770/6. **Tully. Matrices des propriétés bâties, 1882-1911.**

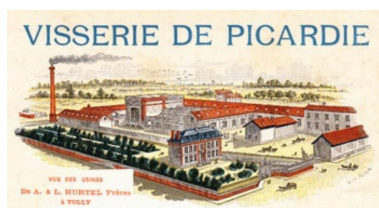
### Documents figurés

- Visserie de Picardie. Vue des usines de A. et L. Hurtel frères à Tully, en-tête d'entreprise, vers 1920 (coll. part.).**
- Commune de Tully. Première de couverture d'un catalogue de vente de la Visserie de Picardie, vers 1920 (coll. part.).**
- Tully (Somme) - Maison Mrs Hurtel, carte postale, [s.d.] (coll. part.).**

## Illustrations



Logement patronal,  
vers 1910 (coll. part.).  
Phot. Frédéric-Nicolas  
Kocourek (reproduction)  
IVR22\_20148005083NUC2A



Vue cavalière de la Visserie  
de Picardie d'après un en-tête  
d'entreprise, vers 1920 (coll. part.).  
Phot. Frédéric-Nicolas  
Kocourek (reproduction)  
IVR22\_20148005049NUC2A



Première de couverture d'un  
catalogue de vente de la Visserie  
de Picardie, vers 1920 (coll. part.).  
Phot. Frédéric-Nicolas  
Kocourek (reproduction)  
IVR22\_20148005122NUC2A

## Dossiers liés

### Dossiers de synthèse :

Les usines de petite métallurgie du Vimeu industriel (IA80010012)

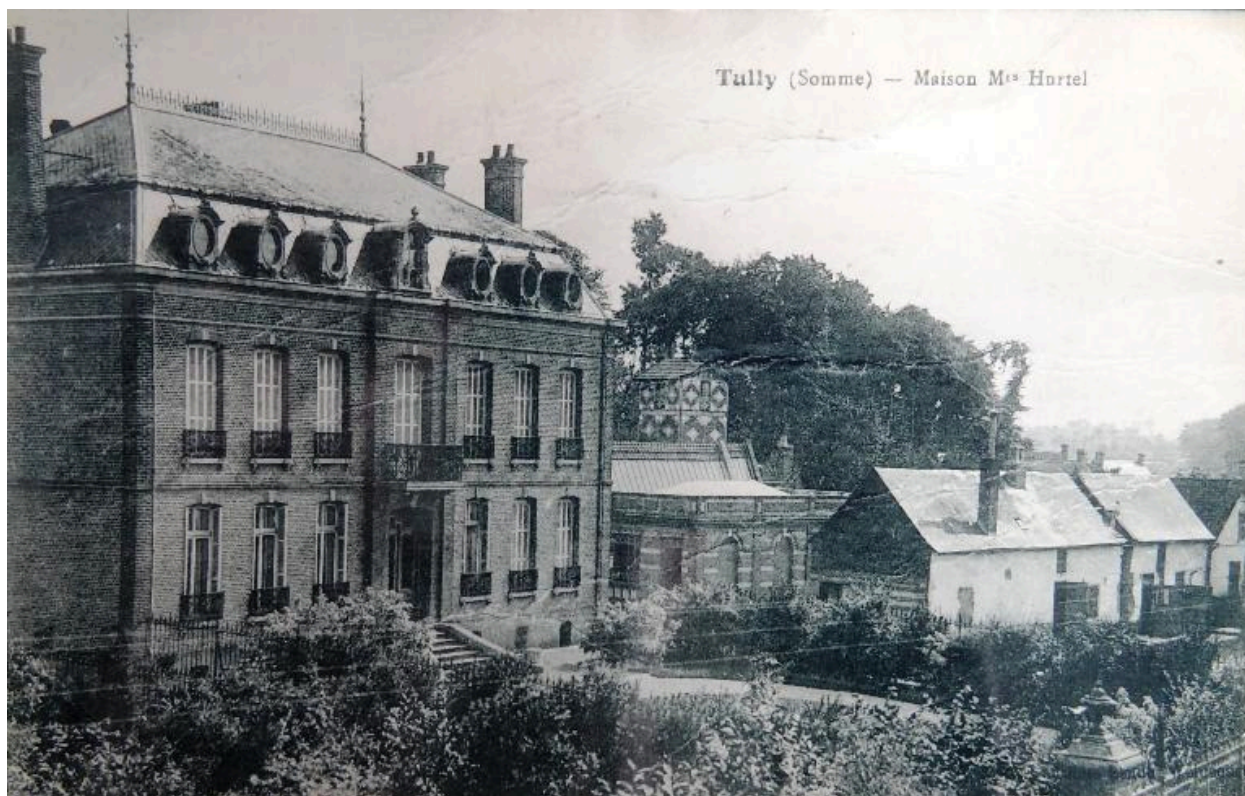
### Oeuvre(s) contenue(s) :

### Oeuvre(s) en rapport :

Ancienne cité ouvrière, dite cité Hurtel (IA80010275) Hauts-de-France, Somme, Tully, 5 à 26 Cité-Hurtel  
Ancienne demeure de l'industriel Léon Hurtel (IA80010277) Hauts-de-France, Somme, Tully, 2 rue Achille-Pruvost  
Ancien logement patronal d'Arcade Hurtel à Tully (IA80010283) Hauts-de-France, Somme, Tully, , 2 rue Maurice-Thorez

Auteur(s) du dossier : Frédéric-Nicolas Kocourek

Copyright(s) : (c) Région Hauts-de-France - Inventaire général ; (c) Syndicat mixte Baie de Somme - Trois Vallées

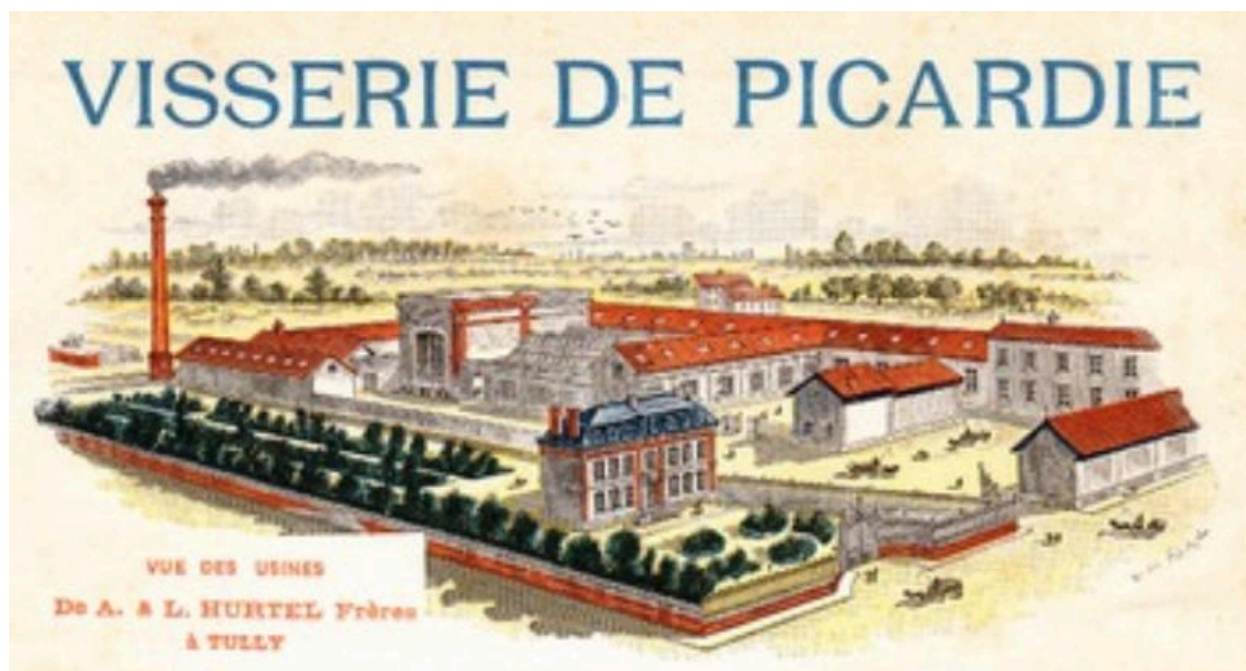


Logement patronal, vers 1910 (coll. part.).

IVR22\_20148005083NUC2A

Auteur de l'illustration : Frédéric-Nicolas Kocourek (reproduction)

(c) Région Hauts-de-France - Inventaire général ; (c) Baie de Somme - Trois Vallées  
reproduction soumise à autorisation du titulaire des droits d'exploitation

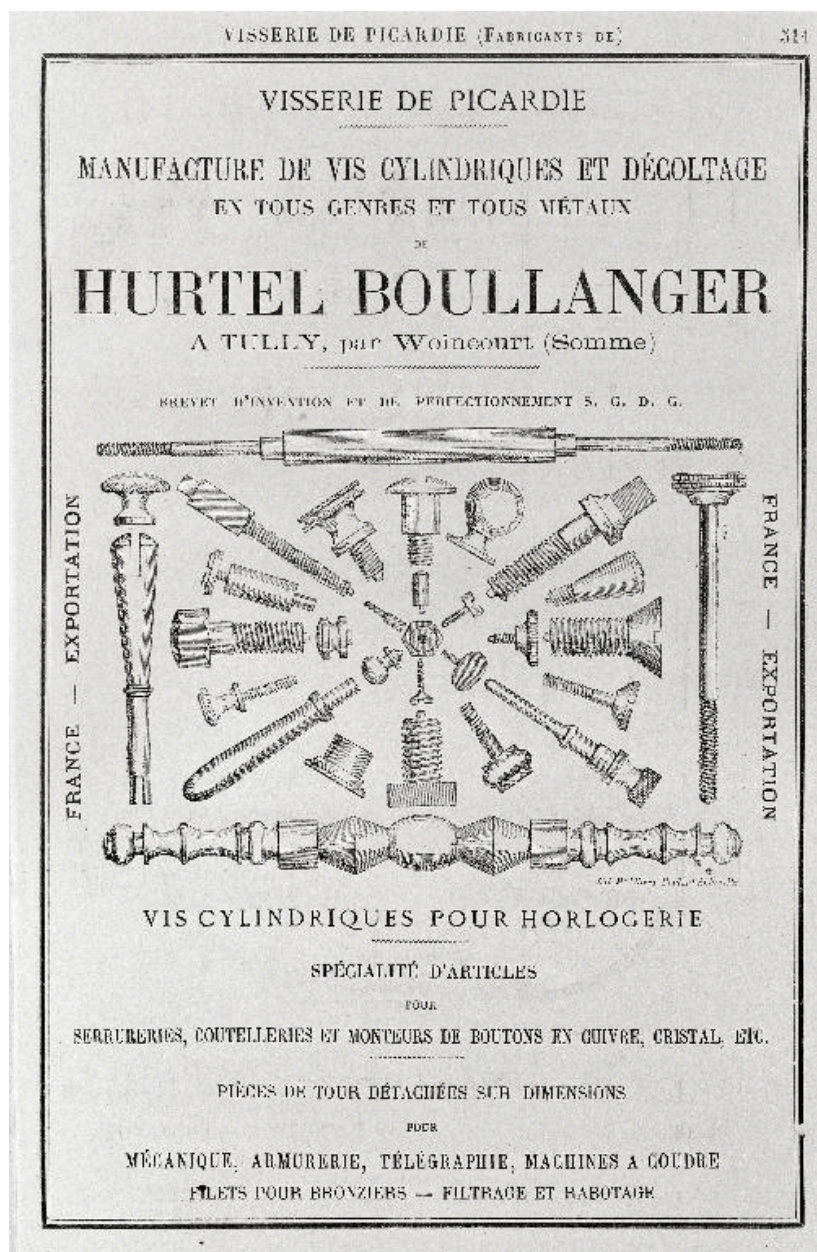


Vue cavalière de la Visserie de Picardie d'après un en-tête d'entreprise, vers 1920 (coll. part.).

IVR22\_20148005049NUC2A

Auteur de l'illustration : Frédéric-Nicolas Kocourek (reproduction)

(c) Région Hauts-de-France - Inventaire général ; (c) Baie de Somme - Trois Vallées  
reproduction soumise à autorisation du titulaire des droits d'exploitation



Première de couverture d'un catalogue de vente de la Visserie de Picardie, vers 1920 (coll. part.).

IVR22\_20148005122NUC2A

Auteur de l'illustration : Frédéric-Nicolas Kocourek (reproduction)

(c) Région Hauts-de-France - Inventaire général ; (c) Baie de Somme - Trois Vallées  
reproduction soumise à autorisation du titulaire des droits d'exploitation