

Hauts-de-France, Nord  
Le Maisnil

## Station de pompage casematée 143

### Références du dossier

Numéro de dossier : IA59004935

Date de l'enquête initiale : 2012

Date(s) de rédaction : 2014

Cadre de l'étude : enquête thématique régionale Les ouvrages fortifiés de la Première Guerre mondiale

Degré d'étude : étudié

### Désignation

Dénomination : station de pompage

Précision sur la dénomination : 143 ; Station de pompage casematée

### Compléments de localisation

Milieu d'implantation :

Références cadastrales : 2014, 0A, 413

### Historique

Un rapport allemand du 10 novembre 1917 sur les stations de pompage du Groupe d'Aubers déclare cette station de pompage achevée, vraisemblablement depuis peu. Elle est prévue pour fonctionner de conserve avec une autre station toute proche, aujourd'hui disparue. Elle est, à sa construction, équipée de 3 moteurs diesel qui avaient pour fonction de capter l'eau envahissant les tranchées et de la refouler vers le bassin versant de la Deûle.

Période(s) principale(s) : 1er quart 20e siècle

### Description

Cette station de pompage casematée, talutée à l'ouest, se démarque des quelques autres édifices de pompage encore existants, par ses formes, ses dimensions et la qualité de sa réalisation en béton armé. L'entrée s'effectue au travers d'un couloir coudé, surmonté d'un observatoire bétonné auquel on accède par des échelons métalliques extérieurs. La tranchée surélevée, accessible par une volée de marches, est en partie effondrée. Elle desservait deux mitrailleuses dont les emplacements de tir, situés sur le toit en terrasse, sont toujours visibles. L'intérieur se compose de deux salles avec, au sol, trois massifs bétonnés destinés à accueillir les pompes à moteur diesel, comme l'attestent 3 conduits de cheminée permettant l'évacuation des fumées. L'eau, pompée (depuis un collecteur souterrain ?) était pulsée au travers de 3 conduits de fonte comme l'atteste les colliers de 40 cm de diamètre encore en place sur un massif bétonné situé à l'extérieur. L'eau était ensuite remontée d'une vingtaine de mètres sur les deux kilomètres qui séparent la station de pompage du hameau du Fresnoy à Beaucamps-Ligny, afin d'y franchir la ligne de partage des eaux et de s'écouler naturellement vers la Deûle par le Ruisseau des Ponts de Planques à Haubourdin. Il n'est pas exclu que des sous-stations, situées sur la crête (8 m de dénivelé) aient pu aider à accomplir et à régulariser cette tâche.

### Éléments descriptifs

Matériau(x) de couverture : béton en couverture

Étage(s) ou vaisseau(x) : en rez-de-chaussée

Type(s) de couverture : terrasse

Escaliers :

## Typologies et état de conservation

Typologies : observatoire bétonné ; banquette d'infanterie

État de conservation : désaffecté

## Statut, intérêt et protection

Intérêt de l'œuvre : vestiges de guerre, à signaler

Statut de la propriété : propriété privée

## Références documentaires

### Documents figurés

- **Plan de drainage du 24 avril 1916** (Bayerisches Hauptstaatsarchiv, Munich ; Pioniere Hoehere Staebe (WK) 118-3).
- **Photographie aérienne** du 15/09/1918 (Imperial War Museum, Londres ; 32925).

## Illustrations

Extrait d'un plan du dispositif de drainage (en vert) du 24/04/1916. Pioniere-Hoehere-Staebe-(WK) 118/3  
IVR32\_2017590001NUCA

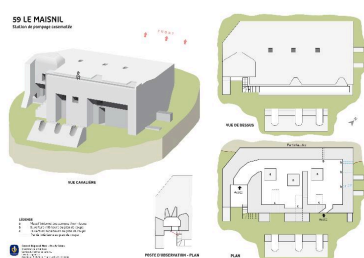


Montage, d'après une photo aérienne du 15/09/1918, des abords de la station de pompage (cercle noir). L'eau arrive par les canaux latéraux et est refoulée dans des conduits (flèches rouges)

Phot. Jean-Marc Ramette  
IVR32\_2017590002NUCA



Montage d'après une photographie aérienne de 1965 (IGN, Geoportail) des abords de la station de pompage (cercle noir)  
Phot. Jean-Marc Ramette  
IVR32\_2017590003NUCA



Plan, coupes et vue cavalières  
d'après des relevés de terrain  
Dess. Eddy Stein  
IVR31\_20155908095NUD



Vue générale vers le sud  
Phot. Jean-Marc Ramette  
IVR31\_20145905399NUCA



Vue latérale vers l'est  
Phot. Jean-Marc Ramette  
IVR31\_20145905413NUCA



Vue vers le nord-est. Entrée, à gauche, accès à l'observatoire bétonné et escalier menant à la tranchée surélevée  
Phot. Jean-Marc Ramette  
IVR31\_20145905437NUCA



Elévation sud, entrée principale.  
Phot. Jean-Marc Ramette  
IVR31\_20145905435NUCA



Gonds au niveaux de l'accès principale  
Phot. Jean-Marc Ramette  
IVR31\_20145905404NUCA



Accès à l'observatoire bétonnée (à gauche) et escalier menant à la tranchée surélevée.  
Phot. Jean-Marc Ramette



L'observatoire bétonnées, vers l'ouest.  
Phot. Jean-Marc Ramette  
IVR31\_20145905416NUCA



L'observatoire bétonné, vers le sud-ouest  
Phot. Jean-Marc Ramette  
IVR31\_20145905401NUCA

IVR31\_20145905412NUCA



L'observatoire bétonné, vue de détail, vers le sud-ouest  
Phot. Jean-Marc Ramette  
IVR31\_20145905417NUCA



La tranchée surélevée, vue plongeante vers l'est  
Phot. Jean-Marc Ramette  
IVR31\_20145905421NUCA



Extrémité est de la banquette de tir surélevée.  
Phot. Jean-Marc Ramette  
IVR31\_20145905415NUCA



Elévation sud.  
Phot. Jean-Marc Ramette  
IVR31\_20145905406NUCA



Elévation sud. Entrée secondaire et passage des canalisations d'eau, vers le nord-ouest  
Phot. Jean-Marc Ramette  
IVR31\_20145905407NUCA



Elévation sud. Entrée secondaire et passage des canalisations d'eau, vers le nord-est.  
Phot. Jean-Marc Ramette  
IVR31\_20145905408NUCA



Vue générale vers le nord-ouest  
Phot. Jean-Marc Ramette  
IVR31\_20145905405NUCA



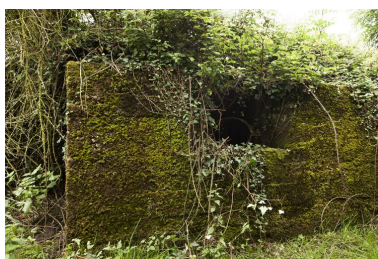
Elévation ouest  
Phot. Jean-Marc Ramette  
IVR31\_20145905400NUCA



Au sud de l'édifice, massif de fixation  
des conduits d'évacuation d'eau  
Phot. Jean-Marc Ramette  
IVR31\_20145905422NUCA



Au sud de l'édifice, massif de fixation  
des conduits d'évacuation d'eau  
Phot. Jean-Marc Ramette  
IVR31\_20145905409NUCA



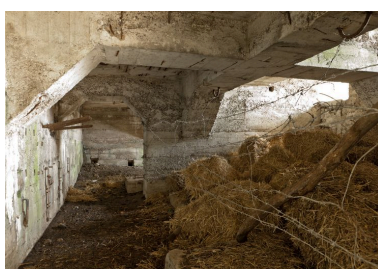
Au sud de l'édifice, massif de fixation  
des conduits d'évacuation d'eau  
Phot. Jean-Marc Ramette  
IVR31\_20145905402NUCA



Au sud de l'édifice, collier de fixation  
d'un des conduits d'évacuation  
Phot. Jean-Marc Ramette  
IVR31\_20145905403NUCA



Salle principale, couloir vers l'est  
Phot. Jean-Marc Ramette  
IVR31\_20145905425NUCA



Vue intérieure, vers l'est  
Phot. Jean-Marc Ramette  
IVR31\_20145905423NUCA



Salle principale, vue du  
couvrement en béton armé  
Phot. Jean-Marc Ramette  
IVR31\_20145905424NUCA



Salle secondaire, vers le nord. A gauche, le socle bétonné d'une pompe aujourd'hui disparue  
Phot. Jean-Marc Ramette  
IVR31\_20145905428NUCA



salle secondaire, détail de couvrement en béton armé, vers sud-ouest  
Phot. Jean-Marc Ramette  
IVR31\_20145905430NUCA



Salle secondaire, ouvertures à la base du mur est.  
Phot. Jean-Marc Ramette  
IVR31\_20145905432NUCA



Salle secondaire, socle bétonné et accès à la salle principale  
Phot. Jean-Marc Ramette  
IVR31\_20145905427NUCA



Couloir, vers l'ouest  
Phot. Jean-Marc Ramette  
IVR31\_20145905429NUCA



Couloir, détail du couvrement  
Phot. Jean-Marc Ramette  
IVR31\_20145905431NUCA



Gond de l'accès secondaire  
Phot. Jean-Marc Ramette  
IVR31\_20145905433NUCA

## **Dossiers liés**

Est partie constituante de : Ensemble d'ouvrages hydrauliques (IA59005104) Nord-Pas-de-Calais, Nord, Illies

### **Dossiers de synthèse :**

Les ouvrages fortifiés de la première guerre mondiale : le Champ de bataille des Weppes - dossier de présentation (IA59005044)

### **Oeuvre(s) contenue(s) :**

Auteur(s) du dossier : Jean-Marc Ramette

Copyright(s) : (c) Région Hauts-de-France - Inventaire général

Extrait d'un plan du dispositif de drainage (en vert) du 24/04/1916. Pioniere-Hoehere-Staebe-(WK) 118/3

IVR32\_20175900001NUCA

(c) Bayerisches Hauptstaatsarchiv, München, Deutschland ; (c) Région Hauts-de-France - Inventaire général  
reproduction interdite





Montage, d'après une photo aérienne du 15/09/1918, des abords de la station de pompage (cercle noir). L'eau arrive par les canaux latéraux et est refoulée dans des conduits (flèches rouges)

Référence du document reproduit :

- **Photographie aérienne** du 15/09/1918 (Imperial War Museum, Londres ; 32925).

IVR32\_20175900002NUCA

Auteur de l'illustration : Jean-Marc Ramette

(c) Imperial War Museum, London, United-Kingdom ; (c) Région Hauts-de-France - Inventaire général  
reproduction soumise à autorisation du titulaire des droits d'exploitation



Montage d'après une photographie aérienne de 1965 (IGN, Geoportail) des abords de la station de pompage (cercle noir)

Référence du document reproduit :

- **Photographie aérienne** du 15/09/1918 (Imperial War Museum, Londres ; 32925).

IVR32\_20175900003NUCA

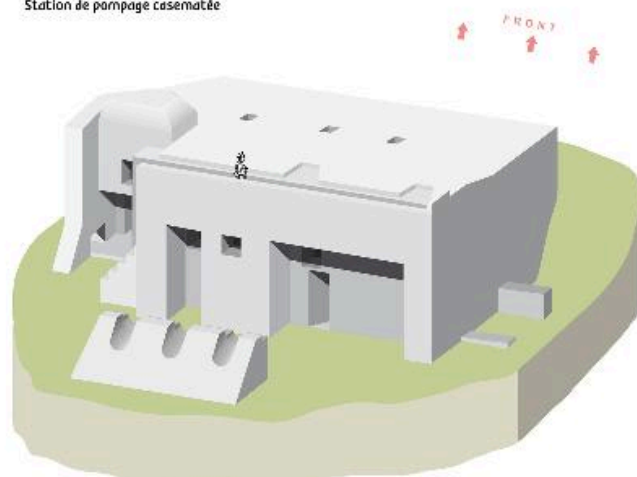
Auteur de l'illustration : Jean-Marc Ramette

(c) IGN ; (c) Région Hauts-de-France - Inventaire général

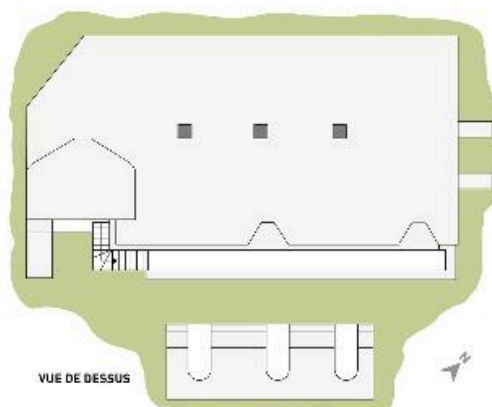
reproduction soumise à autorisation du titulaire des droits d'exploitation

### 59 LE MAISNIL

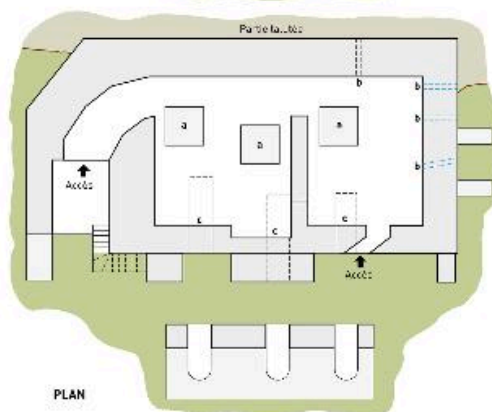
Station de pompage casematée



VUE CAVALIÈRE



VUE DE DESSUS



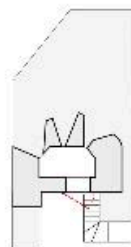
PLAN

#### LÉGENDE

- a) Masse d'édification sans compter l'écran d'égout
- b) Ouverture inférieure au plan de coupe
- c) Partie intérieure au plan de coupe



Département Nord - Pas-de-Calais  
Direction de l'Architecture  
Service de l'Architecture  
10, rue de la République  
59000 Lille  
03 20 39 39 39  
www.nord-pas-de-calais.fr



POSTE D'OBSERVATION - PLAN

Plan, coupes et vue cavalières d'après des relevés de terrain

IVR31\_20155908095NUD

Auteur de l'illustration : Eddy Stein

(c) Région Hauts-de-France - Inventaire général

reproduction soumise à autorisation du titulaire des droits d'exploitation



Vue générale vers le sud

IVR31\_20145905399NUCA

Auteur de l'illustration : Jean-Marc Ramette

(c) Région Hauts-de-France - Inventaire général

reproduction soumise à autorisation du titulaire des droits d'exploitation



Vue latérale vers l'est

IVR31\_20145905413NUCA

Auteur de l'illustration : Jean-Marc Ramette

(c) Région Hauts-de-France - Inventaire général

reproduction soumise à autorisation du titulaire des droits d'exploitation



Vue vers le nord-est. Entrée, à gauche, accès à l'observatoire bétonné et escalier menant à la tranchée surélevée

IVR31\_20145905437NUCA

Auteur de l'illustration : Jean-Marc Ramette

(c) Région Hauts-de-France - Inventaire général

reproduction soumise à autorisation du titulaire des droits d'exploitation



Elévation sud, entrée principale.

IVR31\_20145905435NUCA

Auteur de l'illustration : Jean-Marc Ramette

(c) Région Hauts-de-France - Inventaire général

reproduction soumise à autorisation du titulaire des droits d'exploitation



Gonds au niveaux de l'accès principale

IVR31\_20145905404NUCA

Auteur de l'illustration : Jean-Marc Ramette

(c) Région Hauts-de-France - Inventaire général

reproduction soumise à autorisation du titulaire des droits d'exploitation





Accès à l'observatoire bétonnée (à gauche) et escalier menant à la tranchée surélevée.

IVR31\_20145905412NUCA

Auteur de l'illustration : Jean-Marc Ramette

(c) Région Hauts-de-France - Inventaire général

reproduction soumise à autorisation du titulaire des droits d'exploitation



L'observatoire bétonnées, vers l'ouest.

IVR31\_20145905416NUCA

Auteur de l'illustration : Jean-Marc Ramette

(c) Région Hauts-de-France - Inventaire général

reproduction soumise à autorisation du titulaire des droits d'exploitation



L'observatoire bétonné, vers le sud-ouest

IVR31\_20145905401NUCA

Auteur de l'illustration : Jean-Marc Ramette

(c) Région Hauts-de-France - Inventaire général

reproduction soumise à autorisation du titulaire des droits d'exploitation



L'observatoire bétonné, vue de détail, vers le sud-ouest

IVR31\_20145905417NUCA

Auteur de l'illustration : Jean-Marc Ramette

(c) Région Hauts-de-France - Inventaire général

reproduction soumise à autorisation du titulaire des droits d'exploitation



La tranchée surélevée, vue plongeante vers l'est

IVR31\_20145905421NUCA

Auteur de l'illustration : Jean-Marc Ramette

(c) Région Hauts-de-France - Inventaire général  
reproduction soumise à autorisation du titulaire des droits d'exploitation



Extrémité est de la banquette de tir surelevée.

IVR31\_20145905415NUCA

Auteur de l'illustration : Jean-Marc Ramette

(c) Région Hauts-de-France - Inventaire général

reproduction soumise à autorisation du titulaire des droits d'exploitation



Elévation sud.

IVR31\_20145905406NUCA

Auteur de l'illustration : Jean-Marc Ramette

(c) Région Hauts-de-France - Inventaire général

reproduction soumise à autorisation du titulaire des droits d'exploitation



Elévation sud. Entrée secondaire et passage des canalisations d'eau, vers le nord-ouest

IVR31\_20145905407NUCA

Auteur de l'illustration : Jean-Marc Ramette

(c) Région Hauts-de-France - Inventaire général

reproduction soumise à autorisation du titulaire des droits d'exploitation





Elévation sud. Entrée secondaire et passage des canalisations d'eau, vers le nord-est.

IVR31\_20145905408NUCA

Auteur de l'illustration : Jean-Marc Ramette

(c) Région Hauts-de-France - Inventaire général

reproduction soumise à autorisation du titulaire des droits d'exploitation



Vue générale vers le nord-ouest

IVR31\_20145905405NUCA

Auteur de l'illustration : Jean-Marc Ramette

(c) Région Hauts-de-France - Inventaire général

reproduction soumise à autorisation du titulaire des droits d'exploitation



Elévation ouest

IVR31\_20145905400NUCA

Auteur de l'illustration : Jean-Marc Ramette

(c) Région Hauts-de-France - Inventaire général

reproduction soumise à autorisation du titulaire des droits d'exploitation



Au sud de l'édifice, massif de fixation des conduits d'évacuation d'eau

IVR31\_20145905422NUCA

Auteur de l'illustration : Jean-Marc Ramette

(c) Région Hauts-de-France - Inventaire général

reproduction soumise à autorisation du titulaire des droits d'exploitation



Au sud de l'édifice, massif de fixation des conduits d'évacuation d'eau

IVR31\_20145905409NUCA

Auteur de l'illustration : Jean-Marc Ramette

(c) Région Hauts-de-France - Inventaire général

reproduction soumise à autorisation du titulaire des droits d'exploitation



Au sud de l'édifice, massif de fixation des conduits d'évacuation d'eau

IVR31\_20145905402NUCA

Auteur de l'illustration : Jean-Marc Ramette

(c) Région Hauts-de-France - Inventaire général

reproduction soumise à autorisation du titulaire des droits d'exploitation



Au sud de l'édifice, collier de fixation d'un des conduits d'évacuation

IVR31\_20145905403NUCA

Auteur de l'illustration : Jean-Marc Ramette

(c) Région Hauts-de-France - Inventaire général

reproduction soumise à autorisation du titulaire des droits d'exploitation



Salle principale, couloir vers l'est

IVR31\_20145905425NUCA

Auteur de l'illustration : Jean-Marc Ramette

(c) Région Hauts-de-France - Inventaire général

reproduction soumise à autorisation du titulaire des droits d'exploitation





Vue intérieure, vers l'est

IVR31\_20145905423NUCA

Auteur de l'illustration : Jean-Marc Ramette

(c) Région Hauts-de-France - Inventaire général

reproduction soumise à autorisation du titulaire des droits d'exploitation



Salle principale, vue du couvrement en béton armé

IVR31\_20145905424NUCA

Auteur de l'illustration : Jean-Marc Ramette

(c) Région Hauts-de-France - Inventaire général

reproduction soumise à autorisation du titulaire des droits d'exploitation



Salle secondaire, vers le nord. A gauche, le socle bétonné d'une pompe aujourd'hui disparue

IVR31\_20145905428NUCA

Auteur de l'illustration : Jean-Marc Ramette

(c) Région Hauts-de-France - Inventaire général

reproduction soumise à autorisation du titulaire des droits d'exploitation



salle secondaire, détail de couverture en béton armé, vers sud-ouest

IVR31\_20145905430NUCA

Auteur de l'illustration : Jean-Marc Ramette

(c) Région Hauts-de-France - Inventaire général

reproduction soumise à autorisation du titulaire des droits d'exploitation



Salle secondaire, ouvertures à la base du mur est.

IVR31\_20145905432NUCA

Auteur de l'illustration : Jean-Marc Ramette

(c) Région Hauts-de-France - Inventaire général

reproduction soumise à autorisation du titulaire des droits d'exploitation



Salle secondaire, socle bétonné et accès à la salle principale

IVR31\_20145905427NUCA

Auteur de l'illustration : Jean-Marc Ramette

(c) Région Hauts-de-France - Inventaire général

reproduction soumise à autorisation du titulaire des droits d'exploitation



Couloir, vers l'ouest

IVR31\_20145905429NUCA

Auteur de l'illustration : Jean-Marc Ramette

(c) Région Hauts-de-France - Inventaire général

reproduction soumise à autorisation du titulaire des droits d'exploitation



Couloir, détail du couvrement

IVR31\_20145905431NUCA

Auteur de l'illustration : Jean-Marc Ramette

(c) Région Hauts-de-France - Inventaire général

reproduction soumise à autorisation du titulaire des droits d'exploitation





Gond de l'accès secondaire

IVR31\_20145905433NUCA

Auteur de l'illustration : Jean-Marc Ramette

(c) Région Hauts-de-France - Inventaire général

reproduction soumise à autorisation du titulaire des droits d'exploitation