

Hauts-de-France, Somme
Muille-Villette
11 rue de Flamicourt

Minoterie, dite Les Grands Moulins de la Somme

Références du dossier

Numéro de dossier : IA00076673

Date de l'enquête initiale : 1990

Date(s) de rédaction : 1990, 2015

Cadre de l'étude : patrimoine industriel Somme, patrimoine de la Reconstruction La première Reconstruction

Degré d'étude : étudié

Désignation

Dénomination : minoterie

Appellation : Grands Moulins de la Somme

Parties constituantes non étudiées : conciergerie, cour, atelier de fabrication, bureau

Compléments de localisation

Milieu d'implantation : en village

Références cadastrales : 2015 , AA, 78 à 85, 87 et 90 à 92. Anciennes références cadastrales 1987 A 20, 21

Historique

En 1925, Paul et Octave Noé investissent un terrain vierge situé derrière les lignes de chemin de fer, pour construire une grande minoterie qui, en 1928, prend la raison sociale des Grands moulins de la Somme. A l'origine, sa capacité de traitement est de 350 quintaux de blé par jour et les silos peuvent accueillir 1800 t. de céréales. Il s'agit alors d'une des plus importantes minoteries du département de la Somme, loin devant la [minoterie Damay-Filou](#), qui avant guerre constituait la grande minoterie de la région de Ham.

A l'occasion du changement de raison sociale, associé vraisemblablement à une augmentation de capital, le site est agrandi, avec notamment la construction des bureaux qui portent la date de 1928 au sommet du manteau de la cheminée centrale. Endommagé lors de la Seconde Guerre mondiale, l'établissement est contraint de suspendre sa production durant quelques années avant de reprendre en 1943. Après la guerre, l'équipement de la minoterie est modernisé permettant de doubler sa capacité de production et de stockage. L'entreprise [Gilet](#) est la seule attestée par tradition orale à être intervenue lors de cette dernière phase de travaux. En 1966, la minoterie traite 750 quintaux de blé par jour et les silos peuvent accueillir 3000 t. de céréales.

La minoterie fonctionne jusqu'en 1985. Après cette date, seuls les silos sont utilisés jusqu'en 1994, date de fermeture définitive de l'établissement. Depuis cette date, aucune affectation de reconversion n'a été trouvée pour les bâtiments. En 1962, la minoterie employait plus de 20 salariés.

Période(s) principale(s) : 2e quart 20e siècle, 4e quart 20e siècle

Dates : 1925 (daté par tradition orale), 1928 (porte la date), 1943 (daté par tradition orale)

Auteur(s) de l'oeuvre : Gilet (entrepreneur, attribution par tradition orale)

Description

La minoterie occupe un terrain qui longe la voie ferrée, sur la rue de Flamicourt. L'usine dispose d'un embranchement ferroviaire spécifique qui lui permettait d'être approvisionné rapidement en blé et d'écouler également facilement les farines vers les centres commerciaux. Elle est accessible au sud par une large entrée marquée d'un portique métallique. A droite, s'élève les bureaux, flanqués de deux logements, dont un pour le concierge. Ce bâtiment en brique, à un étage carré et comble à surcroît, se caractérise par un avant-corps de trois travées traité avec pignon de façade et demi-croupe débordante. Une horloge en céramique est logée au sommet du pignon, dans la partie centrale d'un triplet d'arcatures en

plein cintre. Au dessus, la cheminée porte un tableau de carreaux de céramique sur lequel figure la date de 1928. De part et d'autre de cette partie centrale, les logements sont également en brique avec traitement de l'étage en crépi et faux pan de bois. Ils sont couverts en ardoise, de toits à longs pans et pignons couverts.

Dans l'axe de l'entrée s'élève l'imposante façade de la minoterie proprement dite. L'édifice se compose d'un corps central de treize travées rythmé par un jeu d'ouvertures sur chacun des six niveaux d'élévation. Sa structure de béton armé est remplie de brique recouvertes d'un enduit de ciment. Le tout est couvert d'un toit terrasse en béton armé. Au centre de la façade, un demi octogone, logeant un escalier en hors oeuvre, dessert les deux premiers étages supérieurs de la minoterie. Les extensions qui complétaient à l'origine cette partie centrale et qui étaient accessibles de part et d'autre par deux galeries couvertes suspendues n'est conservé que du côté ouest (gauche). A l'est (droite), ce dispositif de galerie suspendue a été comblé par deux travées en béton et rehaussé par un étage en bardage de tôles.

A l'intérieur, si la plupart des machines de bluterie et de broyage des grains a été enlevé, il subsiste au rez de chaussée les imposantes machines à pression d'huile du constructeur suisse Wintherthur ainsi qu'une dynamo.

Eléments descriptifs

Matériau(x) du gros-oeuvre, mise en oeuvre et revêtement : brique ; béton armé ; ciment enduit

Matériau(x) de couverture : béton en couverture, ardoise

Étage(s) ou vaisseau(x) : 6 étages carrés

Élévations extérieures : élévation à travées

Type(s) de couverture : terrasse ; toit à longs pans, demi-croupe

Escaliers : ;

Énergies : énergie thermique ; moteur thermique

Typologies et état de conservation

État de conservation : menacé

Statut, intérêt et protection

Ce dossier de recensement du patrimoine industriel de la Somme, établi en 1988 par Benoît Dufournier, a été mis à jour et enrichi par Bertrand Fournier en 2015 dans le cadre de l'enquête thématique régionale sur la Première Reconstruction industrielle.

Intérêt de l'œuvre : à signaler

Éléments remarquables : machine de production

Statut de la propriété : propriété privée

Références documentaires

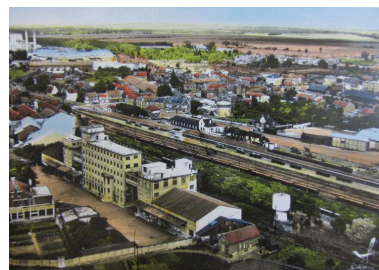
Documents d'archive

- AD somme. Série R ; 10 R 974 : **Muille-Villette. Dossiers de dommages de guerre des particuliers, de A à F.** [1919-1927].

Documents figurés

- **Vue aérienne de l'usine**, carte postale, [vers 1960]. (Coll. part.).
- **Vue aérienne des Grands Moulins de la Somme**, Lapie éditeur, carte postale, vers 1960 (Coll. part.).

Illustrations



Les Grands moulins de la Somme,
vers 1928, carte postale (Coll. part.).
Phot. Fournier
Bertrand (reproduction)
IVR22_20158005947NUCA



Vue d'ensemble nord de la minoterie
et de son embranchement ferroviaire.
Phot. Thierry Lefébure
IVR22_20158000286NUC2A

Vue aérienne de l'usine
vers 1960. (Coll. part.).
Phot. Fournier
Bertrand (reproduction)
IVR22_20158005549NUCA



Façade sur rue de la
minoterie en 1990.
Phot. Francis Dubuc
IVR22_19908001372Z

Vue aérienne des Grands
Moulins de la Somme, carte
postale, vers 1960 (Coll. part.).
Phot. Fournier
Bertrand (reproduction)
IVR22_20158005948NUCA



Entrée de la minoterie.
Phot. Thierry Lefébure
IVR22_20158000261NUC2A



Les bureaux, vue d'ensemble
sud-ouest en 1990.
Phot. Francis Dubuc
IVR22_19908001373Z



Détail de la partie centrale
des bureaux et de la cheminée
portant la date de 1928.
Phot. Thierry Lefébure
IVR22_20158000266NUC2A



Façade sud de la minoterie.
Phot. Thierry Lefébure
IVR22_20158000262NUC2AQ



Vue d'ensemble depuis le sud-ouest.
Phot. Thierry Lefébure
IVR22_20158000263NUC2A



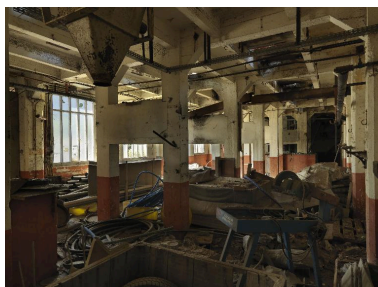
Vue d'ensemble sud-est
de la minoterie en 1990.
Phot. Francis Dubuc
IVR22_19908001374Z



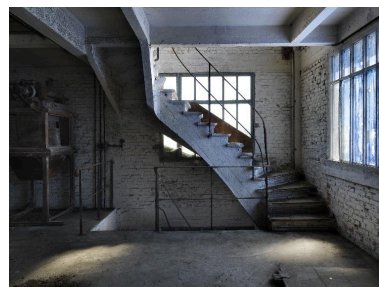
Vue partielle de la façade sud de la
minoterie et de la passerelle couverte.
Phot. Thierry Lefébure
IVR22_20158000264NUC2A



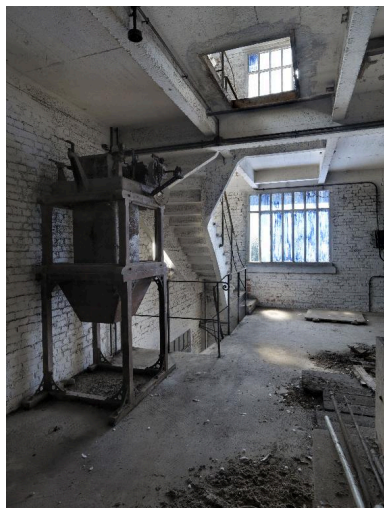
Détail de l'avant-corps semi-
hexagonal de la minoterie.
Phot. Thierry Lefébure
IVR22_20158000265NUC2A



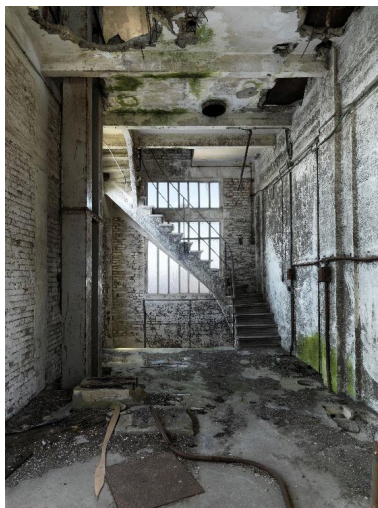
Intérieur du rez-de-
chaussée de la minoterie.
Phot. Thierry Lefébure
IVR22_20158000276NUC2A



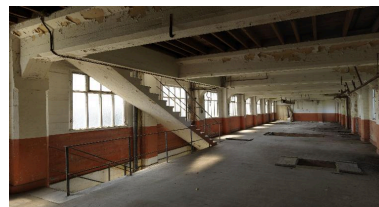
Escalier en béton armé
du 2^e étage, vue de face.
Phot. Thierry Lefébure
IVR22_20158000277NUC2A



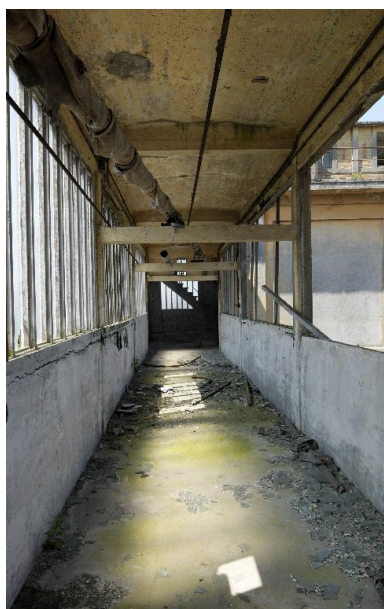
Escalier en béton armé du 2e étage, vue de trois-quarts.
Phot. Thierry Lefébure
IVR22_20158000279NUC2A



Escalier en béton armé du 3e étage, vue de face.
Phot. Thierry Lefébure
IVR22_20158000283NUC2A



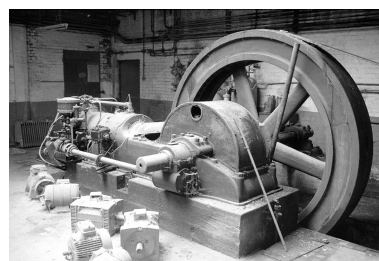
Intérieur du grand atelier du 3e étage de la minoterie.
Phot. Thierry Lefébure
IVR22_20158000285NUC2AQ



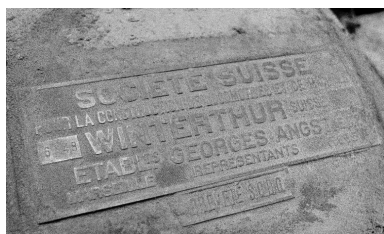
La passerelle couverte, vue intérieure.
Phot. Thierry Lefébure
IVR22_20158000284NUC2A



Silo et dévidoir de minoterie.
Phot. Thierry Lefébure
IVR22_20158000278NUC2A



Salle des machines, vue intérieure avec le moteur thermique Winterthur.
Phot. Francis Dubuc
IVR22_19908001387Z



Moteur thermique, marque de constructeur.
Phot. Francis Dubuc
IVR22_19908001389Z

Dossiers liés

Dossiers de synthèse :

Le patrimoine industriel de la Somme (IA80000968)

Les usines agro-alimentaires de la Première Reconstruction en Hauts-de-France (IA99000005)

Oeuvre(s) contenue(s) :

Auteur(s) du dossier : Benoît Dufournier, Bertrand Fournier

Copyright(s) : (c) Région Hauts-de-France - Inventaire général



Les Grands moulins de la Somme, vers 1928, carte postale (Coll. part.).

IVR22_20158005947NUCA

Auteur de l'illustration : Fournier Bertrand (reproduction)

(c) Région Hauts-de-France - Inventaire général

reproduction soumise à autorisation du titulaire des droits d'exploitation



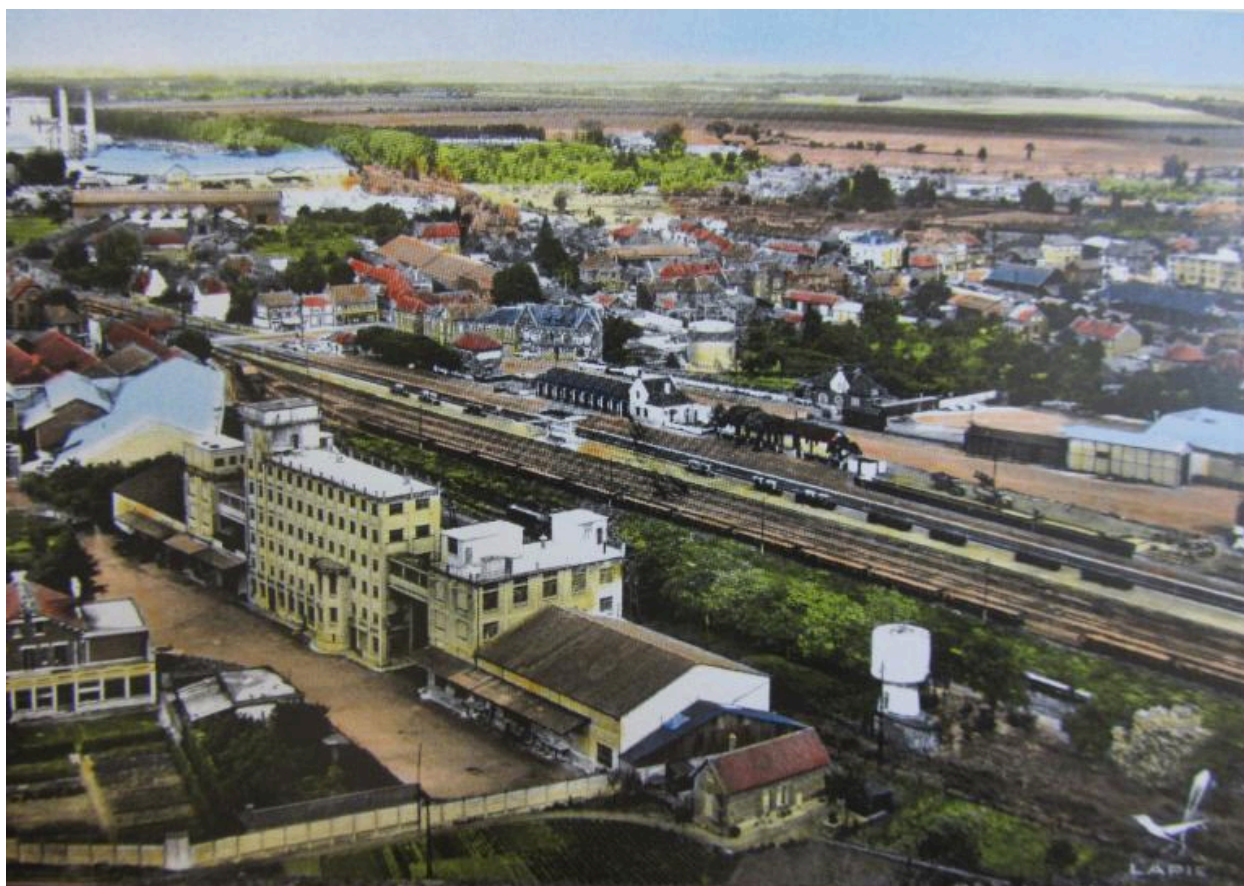
Vue aérienne de l'usine vers 1960. (Coll. part.).

IVR22_20158005549NUCA

Auteur de l'illustration : Fournier Bertrand (reproduction)

(c) Région Hauts-de-France - Inventaire général

reproduction soumise à autorisation du titulaire des droits d'exploitation



Vue aérienne des Grands Moulins de la Somme, carte postale, vers 1960 (Coll. part.).

IVR22_20158005948NUCA

Auteur de l'illustration : Fournier Bertrand (reproduction)

(c) Région Hauts-de-France - Inventaire général

reproduction soumise à autorisation du titulaire des droits d'exploitation



Vue d'ensemble nord de la minoterie et de son embranchement ferroviaire.

IVR22_20158000286NUC2A

Auteur de l'illustration : Thierry Lefébure

(c) Région Hauts-de-France - Inventaire général

reproduction soumise à autorisation du titulaire des droits d'exploitation



Façade sur rue de la minoterie en 1990.

IVR22_19908001372Z

Auteur de l'illustration : Francis Dubuc

(c) Ministère de la culture - Inventaire général ; (c) AGIR-Pic
reproduction soumise à autorisation du titulaire des droits d'exploitation



Entrée de la minoterie.

IVR22_20158000261NUC2A

Auteur de l'illustration : Thierry Lefébure

(c) Région Hauts-de-France - Inventaire général ; (c) Département de la Somme
reproduction soumise à autorisation du titulaire des droits d'exploitation



Les bureaux, vue d'ensemble sud-ouest en 1990.

IVR22_19908001373Z

Auteur de l'illustration : Francis Dubuc

(c) Ministère de la culture - Inventaire général ; (c) AGIR-Pic
reproduction soumise à autorisation du titulaire des droits d'exploitation



Détail de la partie centrale des bureaux et de la cheminée portant la date de 1928.

IVR22_20158000266NUC2A

Auteur de l'illustration : Thierry Lefébure

(c) Région Hauts-de-France - Inventaire général

reproduction soumise à autorisation du titulaire des droits d'exploitation



Façade sud de la minoterie.

IVR22_20158000262NUC2AQ

Auteur de l'illustration : Thierry Lefébure

(c) Région Hauts-de-France - Inventaire général ; (c) Département de la Somme
reproduction soumise à autorisation du titulaire des droits d'exploitation



Vue d'ensemble depuis le sud-ouest.

IVR22_20158000263NUC2A

Auteur de l'illustration : Thierry Lefébure

(c) Région Hauts-de-France - Inventaire général

reproduction soumise à autorisation du titulaire des droits d'exploitation



Vue d'ensemble sud-est de la minoterie en 1990.

IVR22_19908001374Z

Auteur de l'illustration : Francis Dubuc

(c) Ministère de la culture - Inventaire général ; (c) AGIR-Pic
reproduction soumise à autorisation du titulaire des droits d'exploitation



Vue partielle de la façade sud de la minoterie et de la passerelle couverte.

IVR22_20158000264NUC2AQ

Auteur de l'illustration : Thierry Lefébure

(c) Région Hauts-de-France - Inventaire général

reproduction soumise à autorisation du titulaire des droits d'exploitation



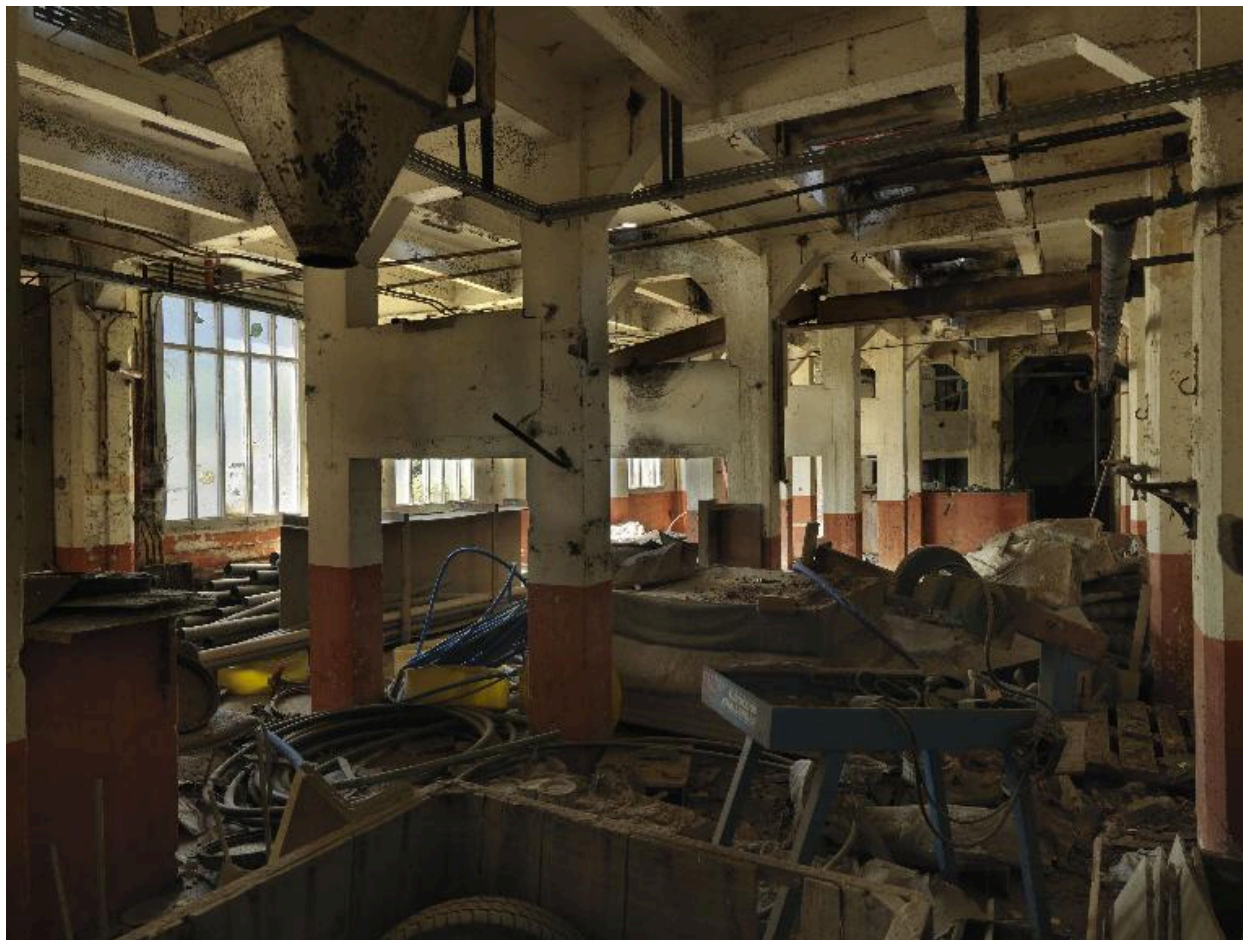
Détail de l'avant-corps semi-hexagonal de la minoterie.

IVR22_20158000265NUC2A

Auteur de l'illustration : Thierry Lefébure

(c) Région Hauts-de-France - Inventaire général

reproduction soumise à autorisation du titulaire des droits d'exploitation



Intérieur du rez-de-chaussée de la minoterie.

IVR22_20158000276NUC2A

Auteur de l'illustration : Thierry Lefébure

(c) Région Hauts-de-France - Inventaire général

reproduction soumise à autorisation du titulaire des droits d'exploitation



Escalier en béton armé du 2e étage, vue de face.

IVR22_20158000277NUC2A

Auteur de l'illustration : Thierry Lefébure

(c) Région Hauts-de-France - Inventaire général

reproduction soumise à autorisation du titulaire des droits d'exploitation



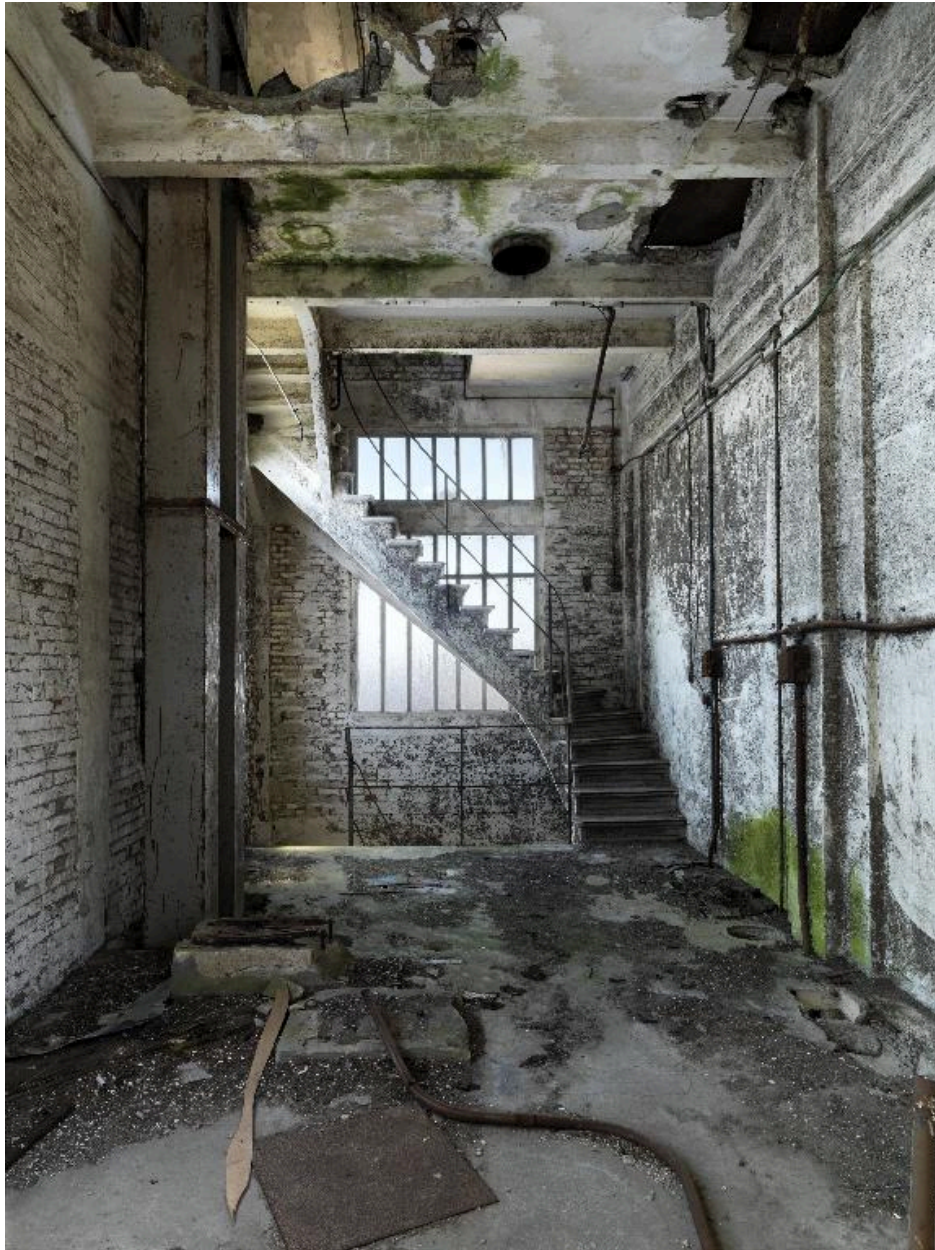
Escalier en béton armé du 2e étage, vue de trois-quarts.

IVR22_20158000279NUC2A

Auteur de l'illustration : Thierry Lefébure

(c) Région Hauts-de-France - Inventaire général

reproduction soumise à autorisation du titulaire des droits d'exploitation



Escalier en béton armé du 3e étage, vue de face.

IVR22_20158000283NUC2A

Auteur de l'illustration : Thierry Lefébure

(c) Région Hauts-de-France - Inventaire général
reproduction soumise à autorisation du titulaire des droits d'exploitation



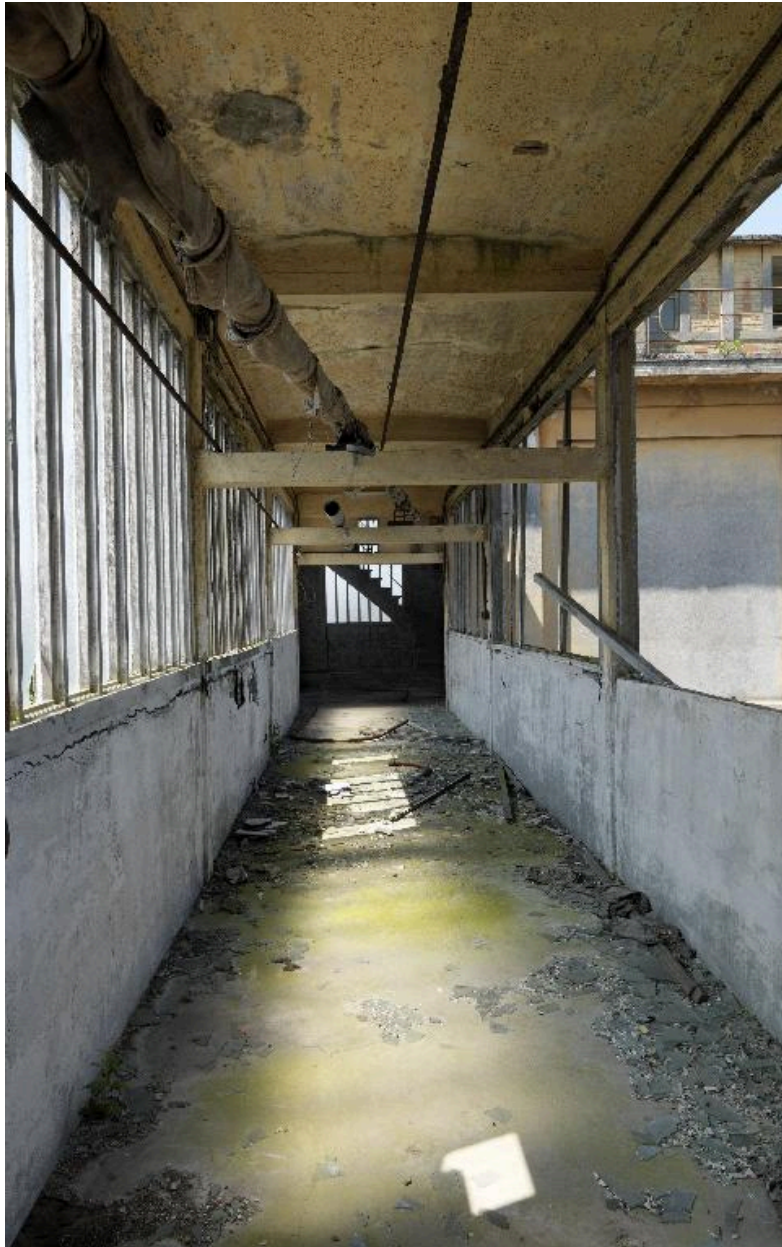
Intérieur du grand atelier du 3e étage de la minoterie.

IVR22_20158000285NUC2AQ

Auteur de l'illustration : Thierry Lefébure

(c) Région Hauts-de-France - Inventaire général

reproduction soumise à autorisation du titulaire des droits d'exploitation



La passerelle couverte, vue intérieure.

IVR22_20158000284NUC2A

Auteur de l'illustration : Thierry Lefébure

(c) Région Hauts-de-France - Inventaire général

reproduction soumise à autorisation du titulaire des droits d'exploitation



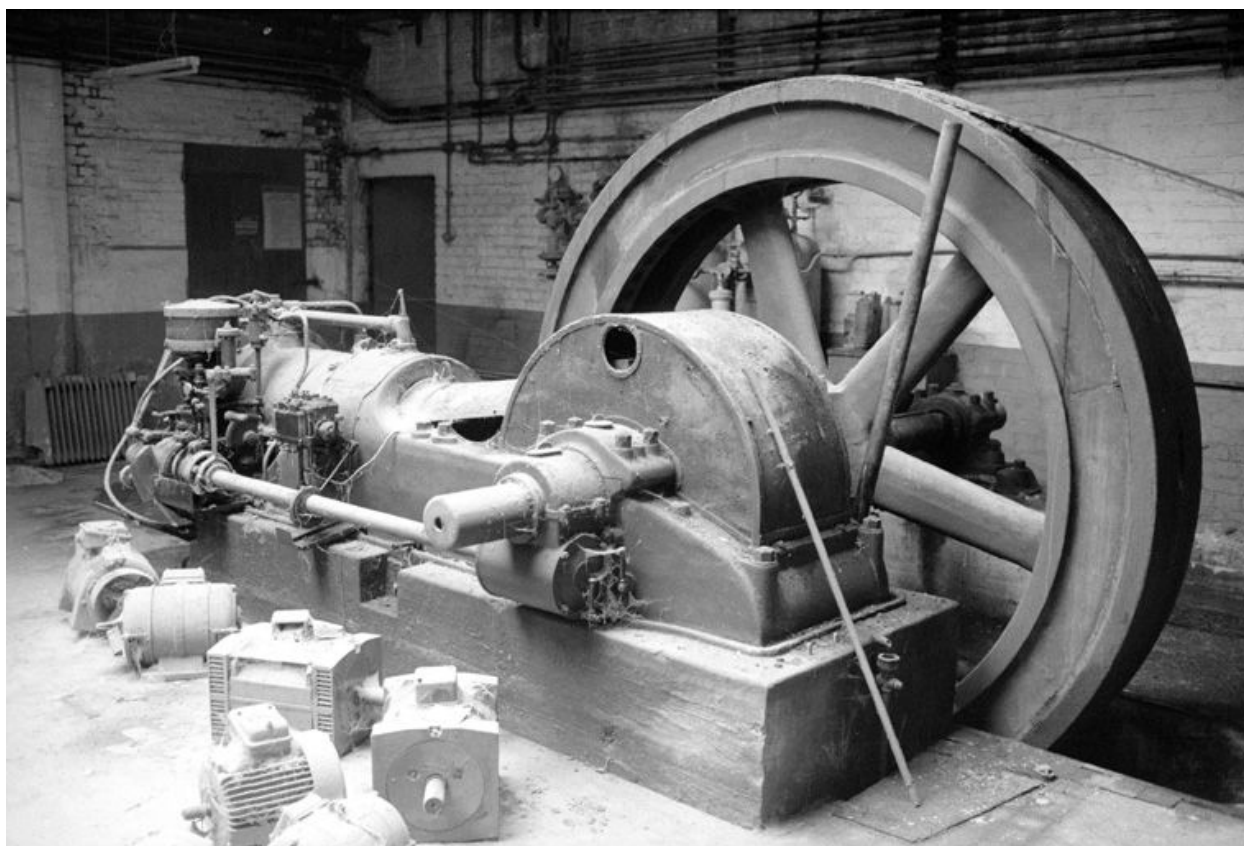
Silo et dévidoir de minoterie.

IVR22_20158000278NUC2A

Auteur de l'illustration : Thierry Lefébure

(c) Région Hauts-de-France - Inventaire général

reproduction soumise à autorisation du titulaire des droits d'exploitation



Salle des machines, vue intérieure avec le moteur thermique Winterthur.

IVR22_19908001387Z

Auteur de l'illustration : Francis Dubuc

(c) Ministère de la culture - Inventaire général ; (c) AGIR-Pic
reproduction soumise à autorisation du titulaire des droits d'exploitation



Moteur thermique, marque de constructeur.

IVR22_19908001389Z

Auteur de l'illustration : Francis Dubuc

(c) Ministère de la culture - Inventaire général ; (c) AGIR-Pic
reproduction soumise à autorisation du titulaire des droits d'exploitation