

Hauts-de-France, Oise  
Escames  
Hémécourt  
2 rue du Thérain

## Ancien moulin à farine de la Gachère, puis atelier de frotage de verre optique Derogy, puis Mermet

### Références du dossier

Numéro de dossier : IA60001584  
Date de l'enquête initiale : 2003  
Date(s) de rédaction : 2003  
Cadre de l'étude : patrimoine industriel arrondissement de Beauvais  
Degré d'étude : étudié

### Désignation

Dénomination : moulin à farine, usine de verres optiques  
Précision sur la dénomination : atelier de polissage de verre optique  
Appellation : moulin de la Gachère  
Destinations successives : moulin à farine, usine de verres optiques, maison  
Parties constituantes non étudiées : atelier de fabrication, logement patronal, bief de dérivation

### Compléments de localisation

Milieu d'implantation : en écart  
Réseau hydrographique : le Thérain  
Références cadastrales : 1996, B, 963

### Historique

Suivant l'ordonnance royale du 14 août 1822 et après quatre années d'instruction, Lucien Bourguignon, meunier, est autorisé à construire son usine à moudre le grain, alimentée par les eaux de la rivière du Thérain. La réception des travaux a lieu le 11 juillet 1825. En 1836, Louis Thomas Mathieu Altette, nouveau propriétaire, développe l'activité. Il fait reconstruire l'ensemble des bâtiments en 1858, suivant la date portée sur une pierre au sommet du fronton de l'élévation principale. Vers 1885, une nouvelle activité s'y développe grâce à Morin-Derogy, qui y installe son atelier de polissage de verres optiques. Sa production est spécialisée dans l'optique photographique, celle des jumelles et longues vues ainsi que des verres spéciaux pour l'automobile. Cette transformation serait due à Gaston Sédille, ancien directeur de l'usine Kail de Canny-sur-Thérain. Cette entreprise est reprise par Jean-Pierre Mermet, ancien contremaître de l'usine Derogy, installée à Sully, puis par Auguste Mermet. Paul Georges, qui rachète la propriété en 1939, est le dernier à avoir pratiqué cette activité. Selon la tradition orale, il aurait procédé après la Seconde Guerre mondiale à des transformations importantes des bâtiments existants, particulièrement visibles par l'utilisation de parpaings. Ses descendants possèdent toujours la propriété, désormais convertie en maison.

L'ancien atelier de polissage a été débarrassé de toutes ses machines. Seul le système de production d'énergie a été conservé. Il se compose d'une turbine hydraulique et d'une dynamo de marque A.E.O. (Société des Ateliers Electriques de Saint-Ouen), d'une puissance de 62 ampères et d'une capacité de 1130 tours par minutes.

Le système hydraulique, réglementé par ordonnance du 14 août 1822, se compose à l'origine de deux vannes de décharge et d'une vanne mouloire de 50 cm, d'une coulerie d'un mètre de long et d'un déversoir de 3 mètres. En 1857, le nombre de vannes de décharge est doublé. La turbine hydraulique, reliée à une dynamo de marque A.E.O., a été installée en 1953 par M. Georgin, contremaître de l'usine. La salle qui l'abrite comporte encore toute une série de récipients qui servaient pour les accumulateurs. Le tableau de commande électrique situé dans la salle du premier étage date également de cette époque. Avant 1930, l'usine compte entre 20 à 25 ouvriers. De source orale, vers 1925, un polisseur surveillait sept tours.

Période(s) principale(s) : 1er quart 19e siècle, 3e quart 19e siècle

Période(s) secondaire(s) : 3e quart 20e siècle

Dates : 1822 (daté par source, porte la date, daté par tradition orale)

Personne(s) liée(s) à l'histoire de l'oeuvre : Lucien Bourguignon (commanditaire, attribution par source),

Louis Altette (commanditaire, attribution par source)

## Description

Construit perpendiculairement à une conduite artificielle de la rivière du Thérain, passant sous l'édifice, le moulin de la Gachère, présente une élévation en brique avec moellons de pierres en remplissage au rez-de-chaussée, surmonté d'un étage carré en brique et d'un étage de comble. L'atelier est couvert d'un toit en ardoise à longs pans et pignons couverts. Du côté ouest, le long pan est ouvert par un fronton triangulaire central, orné d'une pierre qui porte la date gravée de 1858. Des fers d'ancrages situés au rez-de-chaussée de cette même façade devaient reprendre cette datation. Malheureusement, les remaniements opérés dans l'organisation des ouvertures ont engendré l'enlèvement des deux derniers chiffres. Contre le pignon sud, l'atelier a été prolongé d'une travée, construite en parpaings de béton et couverte d'un appentis en tuile mécanique. Ce bâtiment est complété par le logement patronal, construit en brique, à un étage carré et étage de comble, couvert d'un toit également à longs pans et pignons couverts.

## Éléments descriptifs

Matériau(x) du gros-oeuvre, mise en oeuvre et revêtement : brique ; pierre ; béton ; moellon ; brique avec pierre en remplissage ; parpaing de béton

Matériau(x) de couverture : ardoise, tuile mécanique

Étage(s) ou vaisseau(x) : 1 étage carré, étage de comble

Élévations extérieures : élévation ordonnancée

Type(s) de couverture : toit à longs pans ; appentis ; pignon couvert

Énergies : énergie hydraulique ; produite sur place ; turbine hydraulique

## Typologies et état de conservation

État de conservation : établissement industriel désaffecté

## Statut, intérêt et protection

Dynamo et turbine en place.

Intérêt de l'oeuvre : à signaler

Éléments remarquables : machine énergétique

Statut de la propriété : propriété privée

## Références documentaires

### Documents d'archive

- AD Oise. Série M ; Mp 2467. **Etablissements insalubres et dangereux, Escames.**
- AD Oise. Série M ; Mp 3742. **Statistique industrielle du département de l'Oise, 1834.**
- AD Oise, Série S ; 7 Sp 242. **Cours d'eau et usines. Escames.**  
Escames.

### Bibliographie

- **GIRARD, Henriette. L'Industrie du verre dans la Haute-Vallée du Thérain (1680-1950)**  
GIRARD, Henriette. **L'Industrie du verre dans la Haute-Vallée du Thérain (1680-1950)** . Beauvais : Ecomusée des Pays de l'Oise, 1999.  
p. 55-57
- GRAVES, Louis. **Précis statistique sur le canton de Songeons. Annuaire de l'Oise, 1842.**  
p. 56

- LHUILLIER, Victor. **Le canton de Songeons illustré : notice géographique, historique, statistique, administrative agricole et industrielle.** Beauvais : Schmutz, 1889.

## Annexe 1

### Lettre de Lucien Bourguignon au préfet de l'Oise, 5 janvier 1818 (AD Oise ; 7 Sp 242).

5 janvier 1818

Lettre de Lucien Bourguignon au préfet de l'Oise.

"J'ai l'honneur de vous exposer que je suis propriétaire d'une pièce de terre labourable de la contenance de deux hectares environ, située sur la rive droite du Thérain, territoire d'Escames, lieudit Le Ponchet, section N. Que cette propriété arrosée par ladite rivière sur une longueur de plus de trois cents mètres présente l'avantage d'une position favorable pour l'emplacement d'un moulin ; qu'ayant reconnu que l'existence d'une usine de cette nature sur ladite pièce de terre ne peut être préjudiciable aux prairies riveraines et que les prises d'eau nécessaires à leur irrigation se feront toujours avec le même succès, il se propose d'en faire la construction au printemps prochain. (...)"

AD Oise, 7 Sp 242.

## Annexe 2

### Ordonnance du roi, 12 septembre 1822 (AD Oise ; 7 Sp 242)

12 septembre 1822

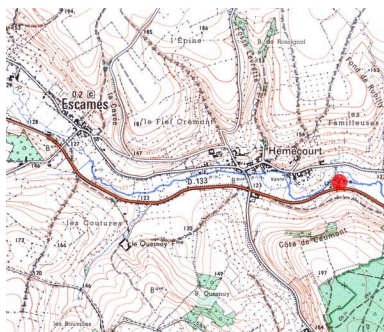
Ordonnance du roi.

"Le sieur Lucien Bourguignon est autorisé à construire un moulin à blé sur la rivière du Thérain à Hémécourt, commune d'Escames, sur l'emplacement désigné sur le papier. Le dessus des deux vannes de décharge indiqué au premier rapport des ingénieurs du 20 novembre 1818, sera fixé au niveau du chapeau, dit le Pouchet. Le seuil de ces vannes sera placé sur la ligne de pente du fond du lit de la rivière (...). Il sera établi un déversoir près desdites vannes de décharge. Ce déversoir aura trois mètres d'ouverture et sa crête sera garnie d'une bande de fer incrusté (...)

Il est autorisé également à ouvrir un canal d'écoulement d'un mètre d'ouverture pour faciliter l'écoulement des grandes eaux en ayant soin d'établir une vanne d'un mètre de largeur au point L pour faciliter les irrigations."

AD Oise, 7 Sp 242.

## Illustrations



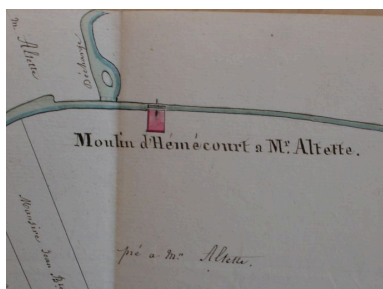
Plan de situation, extrait de la carte IGN, scan 25, n°F056-017, éch : 1/25000e, 2000.  
Phot. Fournier Bertrand (reproduction), Autr. Institut Géographique National  
IVR22\_20036000443NUCAB



Plan d'intendance de la commune d'Escames, vue partielle du territoire bâti, 23 novembre 1783.  
Phot. Fournier Bertrand (reproduction)  
IVR22\_20036000460NUCAB

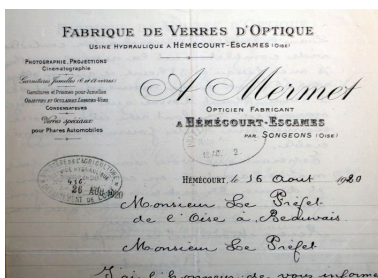


Plan du moulin appartenant à M. Altette, extrait du plan de la partie de la rivi-re du Thérain dans la commune d'Escames, 5 septembre 1837.  
Phot. Fournier Bertrand (reproduction)  
IVR22\_20036000428NUCAB



Plan du moulin Altette, extrait du plan d'une partie de la rivière du Thérain sur laquelle M. Altette se propose de faire une ouverture pour la suppression d'une grande sinuonisté, Bocquet (géomètre), 3 avril 1855.

Phot. Fournier  
Bertrand (reproduction)  
IVR22\_20036000436NUCAB



Lettre à en-tête commerciale Mermet, vers 1920.  
Phot. Fournier  
Bertrand (reproduction)  
IVR22\_20036000457NUCAB



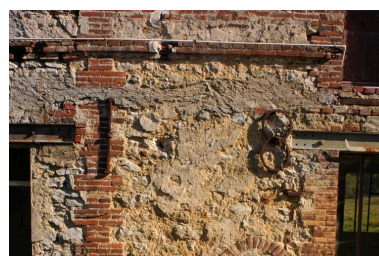
Vue d'ensemble de l'atelier de fabrication, façade ouest.  
Phot. Thierry Lefébure  
IVR22\_20036000280NUCA



Vue d'ensemble de l'atelier de fabrication, façade est.  
Phot. Thierry Lefébure  
IVR22\_20036000288NUCA



Détail de la date de 1858 gravée au sommet du fronton de l'atelier de fabrication.  
Phot. Thierry Lefébure  
IVR22\_20036000282NUCA



Détail de la date partielle en fers d'ancrage sur le mur ouest de l'atelier de fabrication.  
Phot. Thierry Lefébure  
IVR22\_20036000281NUCA



Le canal d'amenée.  
Phot. Thierry Lefébure  
IVR22\_20036000283NUCA



La dynamo.  
Phot. Thierry Lefébure  
IVR22\_20036000284NUCA



Détail de la plaque du fabricant de machine de dynamo.  
Phot. Thierry Lefébure  
IVR22\_20036000285NUCA



Série de récipients à batteries, mur nord de la la salle des machines.  
Phot. Thierry Lefébure  
IVR22\_20036000286NUCA



Tableau électrique.  
Phot. Thierry Lefébure  
IVR22\_20036000287NUCA



Bief de décharge asséché  
à l'est du moulin.  
Phot. Bertrand Fournier  
IVR22\_20036000458NUCA

## Dossiers liés

### Dossiers de synthèse :

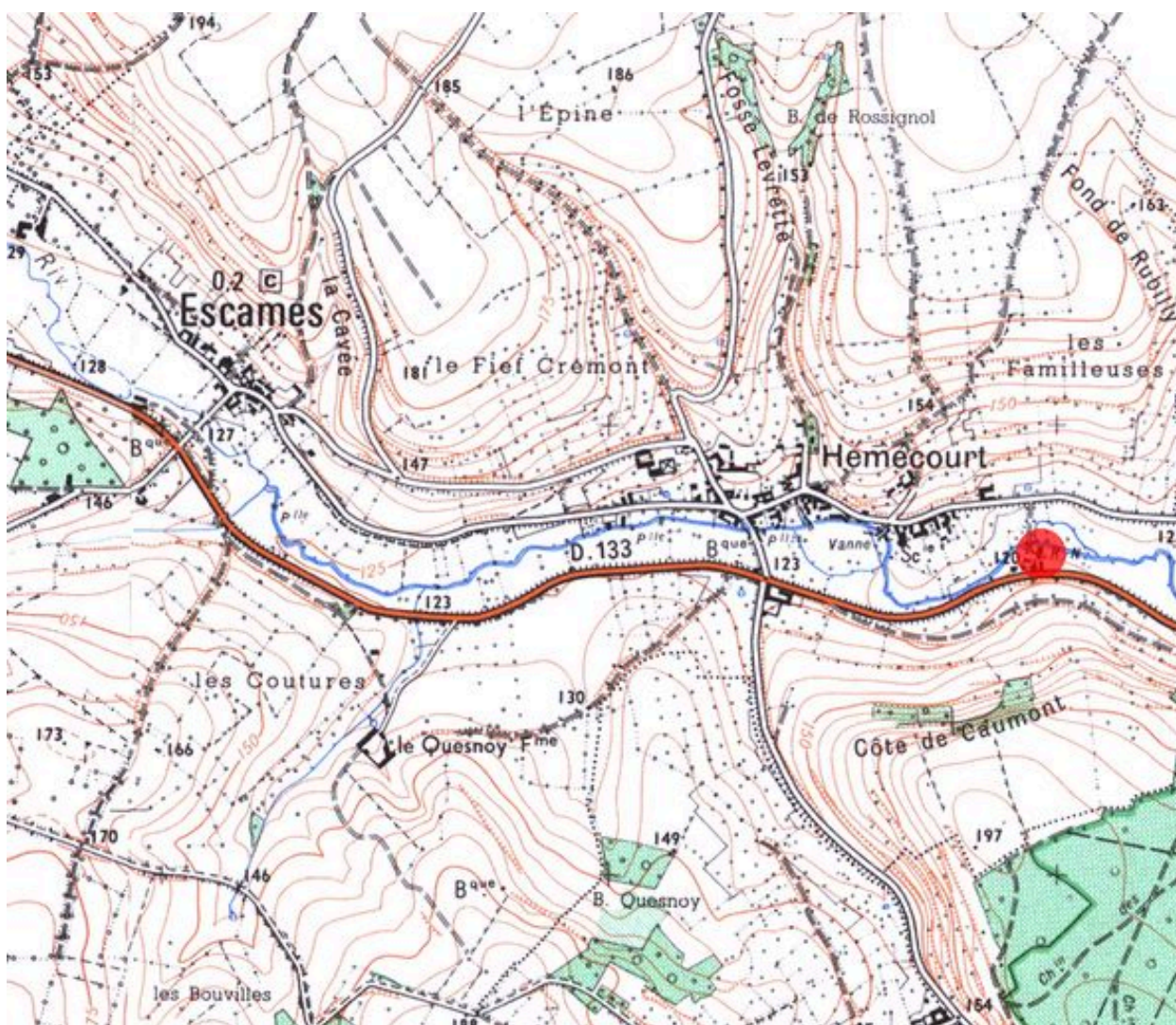
Le patrimoine industriel de l'Oise (IA60002075)

Les moulins du Pays de Bray picard (IA60000970)

### Oeuvre(s) contenue(s) :

Auteur(s) du dossier : Bertrand Fournier

Copyright(s) : (c) Région Hauts-de-France - Inventaire général



Plan de situation, extrait de la carte IGN, scan 25, n°F056-017, éch : 1/25000e, 2000.

IVR22\_20036000443NUCAB

Auteur de l'illustration : Fournier Bertrand (reproduction)

Auteur du document reproduit : Institut Géographique National

Échelle : 1/25000e.

(c) Région Hauts-de-France - Inventaire général ; (c) IGN  
reproduction interdite



Plan d'intendance de la commune d'Escames, vue partielle du territoire bâti, 23 novembre 1783.

IVR22\_20036000460NUCAB

Auteur de l'illustration : Fournier Bertrand (reproduction)

(c) Région Hauts-de-France - Inventaire général ; (c) Département de l'Oise  
reproduction soumise à autorisation du titulaire des droits d'exploitation



Plan du moulin appartenant à M. Altette, extrait du plan de la partie de la rivi-re du Thérain dans la commune d'Escames, 5 septembre 1837.

IVR22\_20036000428NUCAB

Auteur de l'illustration : Fournier Bertrand (reproduction)

(c) Région Hauts-de-France - Inventaire général ; (c) Département de l'Oise  
reproduction soumise à autorisation du titulaire des droits d'exploitation



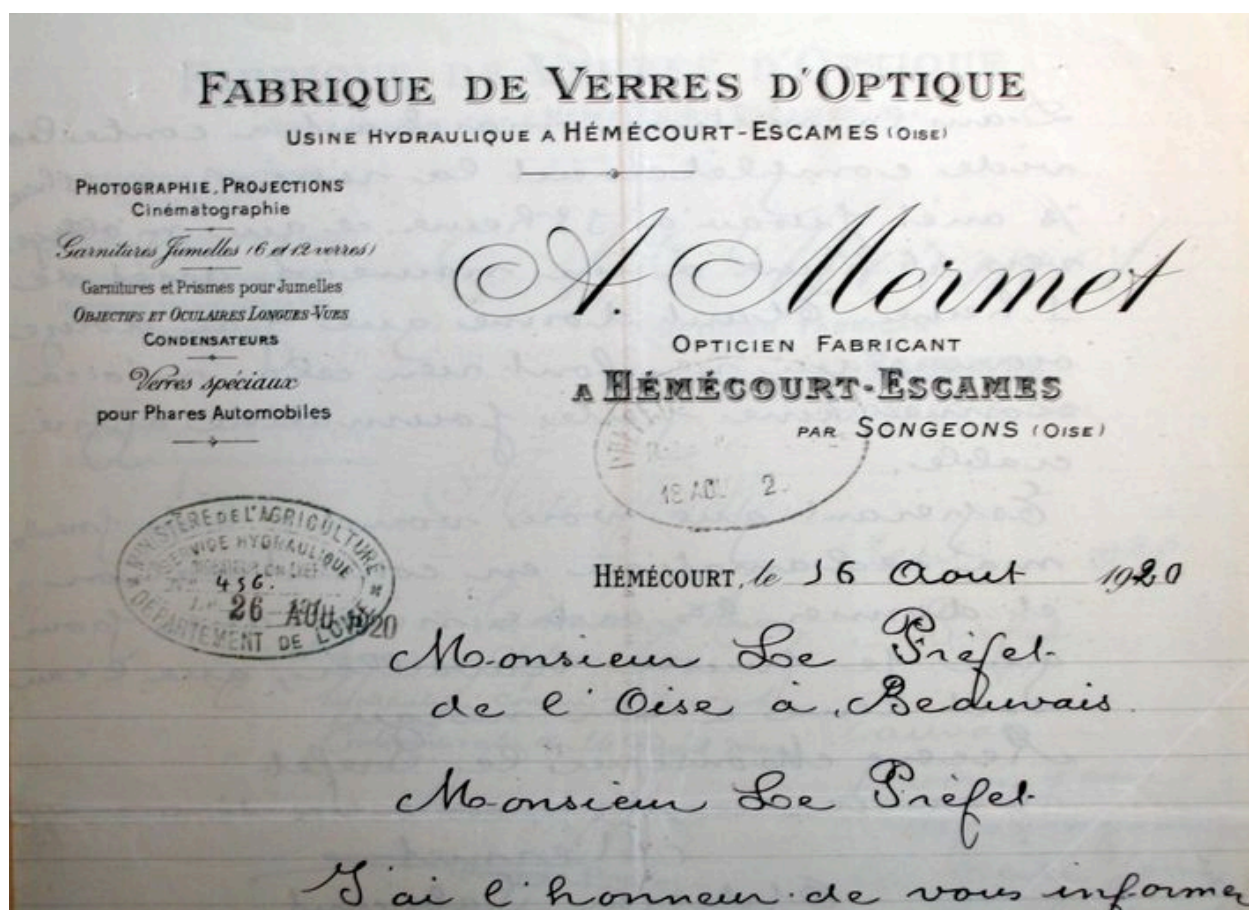


Plan du moulin Altette, extrait du plan d'une partie de la rivière du Thérain sur laquelle M. Altette se propose de faire une ouverture pour la suppression d'une grande sinuonisté, Bocquet (géomètre), 3 avril 1855.

IVR22\_20036000436NUCAB

Auteur de l'illustration : Fournier Bertrand (reproduction)

(c) Région Hauts-de-France - Inventaire général ; (c) Département de l'Oise  
reproduction soumise à autorisation du titulaire des droits d'exploitation



Lettre à en-tête commerciale Mermet, vers 1920.

IVR22\_20036000457NUCAB

Auteur de l'illustration : Fournier Bertrand (reproduction)

(c) Région Hauts-de-France - Inventaire général ; (c) Département de l'Oise  
reproduction interdite



Vue d'ensemble de l'atelier de fabrication, façade ouest.

IVR22\_20036000280NUCA

Auteur de l'illustration : Thierry Lefébure

(c) Région Hauts-de-France - Inventaire général

reproduction soumise à autorisation du titulaire des droits d'exploitation



Vue d'ensemble de l'atelier de fabrication, façade est.

IVR22\_20036000288NUCA

Auteur de l'illustration : Thierry Lefébure

(c) Région Hauts-de-France - Inventaire général

reproduction soumise à autorisation du titulaire des droits d'exploitation



Détail de la date de 1858 gravée au sommet du fronton de l'atelier de fabrication.

IVR22\_20036000282NUCA

Auteur de l'illustration : Thierry Lefébure

(c) Région Hauts-de-France - Inventaire général

reproduction soumise à autorisation du titulaire des droits d'exploitation



Détail de la date partielle en fers d'ancrage sur le mur ouest de l'atelier de fabrication.

IVR22\_20036000281NUCA

Auteur de l'illustration : Thierry Lefébure

(c) Région Hauts-de-France - Inventaire général

reproduction soumise à autorisation du titulaire des droits d'exploitation



Le canal d'amenée.

IVR22\_20036000283NUCA

Auteur de l'illustration : Thierry Lefebure

(c) Région Hauts-de-France - Inventaire général

reproduction soumise à autorisation du titulaire des droits d'exploitation



La dynamo.

IVR22\_20036000284NUCA

Auteur de l'illustration : Thierry Lefébure

(c) Région Hauts-de-France - Inventaire général

reproduction soumise à autorisation du titulaire des droits d'exploitation





Détail de la plaque du fabricant de machine de dynamo.

IVR22\_20036000285NUCA

Auteur de l'illustration : Thierry Lefébure

(c) Région Hauts-de-France - Inventaire général

reproduction soumise à autorisation du titulaire des droits d'exploitation



Série de récipients à batteries, mur nord de la la salle des machines.

IVR22\_20036000286NUCA

Auteur de l'illustration : Thierry Lefébure

(c) Région Hauts-de-France - Inventaire général

reproduction soumise à autorisation du titulaire des droits d'exploitation



Tableau électrique.

IVR22\_20036000287NUCA

Auteur de l'illustration : Thierry Lefébure

(c) Région Hauts-de-France - Inventaire général

reproduction soumise à autorisation du titulaire des droits d'exploitation



Bief de décharge asséché à l'est du moulin.

IVR22\_20036000458NUCA

Auteur de l'illustration : Bertrand Fournier

(c) Région Hauts-de-France - Inventaire général

reproduction soumise à autorisation du titulaire des droits d'exploitation