

Hauts-de-France, Oise
Chevrières
près du Haut-de-la-Justice
R.D. 155

Sucrerie de betteraves Bullot et Cie, puis Hervaux et Cie, puis Boisseau et Cie, puis Duchêne et Cie, devenue sucrerie et distillerie Say, actuellement sucrerie de betteraves Tereos

Références du dossier

Numéro de dossier : IA60001075
Date de l'enquête initiale : 1990
Date(s) de rédaction : 1999
Cadre de l'étude : patrimoine industriel arrondissement de Compiègne
Degré d'étude : étudié

Désignation

Dénomination : sucrerie, distillerie
Précision sur la dénomination : sucrerie de betteraves ; distillerie d'alcool de betteraves
Appellation : Bullot et Cie, Hervaux et Cie, Boisseau et Cie, Duchêne et Cie, Sucrerie et Distillerie de Chevrières, Froyère Duchêne et Cie, Béghin-Say
Parties constituantes non étudiées : conciergerie, pont bascule, bureau, atelier de fabrication, chaufferie, four à chaux, aire de lavage, réservoir industriel, magasin industriel, cheminée d'usine, aire des matières premières, hangar industriel, remise, logement patronal, jardin, écurie, cantine, logement, entrepôt industriel, voie ferrée

Compléments de localisation

oeuvre située en partie sur la commune Grandfresnoy
Milieu d'implantation : isolé
Références cadastrales : 1984, ZA, 110 ; 1984. ZB 42, 43

Historique

Louis Eugène Bullot, notaire au Meux (Oise), souhaite investir dans l'industrie sucrière qui génère de nombreux bénéfices depuis le milieu du 19e siècle. Il fonde alors les sucreries d'Hattencourt (Somme), de Neuville-Vitasse (Nord) et de Chevrières en 1876. L'usine comporte dès l'origine un four à chaux, des appareils destinés à la production de sucre, un four à revivifier le noir animal et un gazomètre pour l'éclairage de l'usine. A la fin du 19e siècle, Eugène Bullot se retire progressivement de l'entreprise pour la confier à son fils, notaire également et surtout à son cousin, Félix Hervaux. Ce dernier devient actionnaire principal en 1902. L'entreprise porte alors la raison sociale Hervaux et Cie. Après la Première Guerre mondiale, elle prend le nom de Boisseau et Cie (1924). A partir de 1928, la direction est assurée par Michel Duchêne, auparavant ingénieur à la sucrerie Say de Bordeaux. Progressivement, il va s'imposer comme le grand rénovateur de la sucrerie. En 1937, il devient l'actionnaire principal de la sucrerie et fait ajouter une distillerie d'alcool afin de diversifier la production et les débouchés. Et en 1946, il rachète la sucrerie voisine de Froyères, dont il assure la poursuite de l'activité jusqu'en 1957. Son décès en 1962 provoque le rachat de la sucrerie par le groupe Say au cours de l'année suivante. L'activité de distillation d'alcool est arrêtée en 1970 et permet de reconcentrer les investissements sur l'unité de production sucrière. La partie centrale des ateliers de fabrication et le logement patronal sont les bâtiments les plus anciens du site et remontent à la fondation de l'établissement. L'ancien entrepôt à sucre, les ateliers contigus avec sheds et la chaufferie datent du 2e quart du 20e siècle. La plus grande partie des autres bâtiments date de 1974 et de 1985, correspondant aux dernières grandes phases de modernisation. En 1990, l'unité de conditionnement est arrêtée. A la fermeture de l'usine de Vauciennes, en 1999, la sucrerie de Chevrières récupère l'activité des sucres liquides et mélanges. En 2003, comme toutes les unités de production dépendant de Béghin-Say, l'usine de Chevrières intègre Union SDA, puis

le groupe Tereos l'année suivante. L'usine, dont l'atelier de production de fructo-oligosaccharides a été doublé en 2008, est aujourd'hui la dernière sucrerie en activité dans le département de l'Oise. L'usine s'étend également sur la commune de Grandfresnoy (cadastre 1982 ZK 0) et dispose d'une station de pompage dans le bourg de Chevrières. En 1877, la sucrerie est équipée de 3 chaudières à vapeur. En 1926, la sucrerie possède une capacité de traitement de 400 t. de betteraves par jour. Elle atteint 500 t de betteraves à partir de 1957. La distillerie annexe (betteraves et mélasse) produit 180 hl d'alcool par jour. En 1956, l'usine possède toujours une capacité de traitement journalier de 500 t. de betteraves. En 2010, l'usine possède une capacité de traitement journalier de 12000 t de betteraves. Elle a produit 135000 t de sucre au cours de cette campagne, 100000 t. de sirops et 50000 t de sirops de basse pureté. En 1931, l'usine emploie 165 personnes. En 1962, l'établissement est classé parmi les entreprises qui emploient plus de 100 salariés. En 1983, la sucrerie fonctionne en saison avec 205 salariés. En 2010, l'usine emploie 118 salariés permanents et 80 saisonniers.

Période(s) principale(s) : 4e quart 19e siècle, 2e quart 20e siècle, 3e quart 20e siècle, 4e quart 20e siècle

Dates : 1876 (daté par source, daté par tradition orale)

Personne(s) liée(s) à l'histoire de l'oeuvre : Bullot Louis Eugène (propriétaire, commanditaire, attribution par source), Félix Herveaux (propriétaire, commanditaire, attribution par source)

Description

Site desservi par un embranchement ferroviaire. L'usine est dotée de 3 cheminées d'usine à fûts métalliques, datant du 4e quart du 20e siècle. Le logement patronal en brique et pierre comporte une élévation ordonnancée, à un étage carré et un étage de comble. Il est couvert d'un toit en ardoise, à longs pans et croupe. L'atelier de fabrication est en brique, construit sur un sous-sol, avec deux étages carrés. Les autres ateliers de fabrication en sont également en brique, mais à sheds et pan de fer. L'entrepôt industriel est en brique, à charpente métallique apparente. La chaufferie est en brique avec comble à surcroît. Les logements ouvriers sont en brique à un étage carré et étage de comble, ardoise en couverture. Les parties récentes sont en parpaings de béton ou béton armé, recouverts d'un essentage de tôles avec un toit généralement en terrasse en tôle ondulée.

Éléments descriptifs

Matériau(x) du gros-oeuvre, mise en oeuvre et revêtement : brique ; fer ; béton ; essentage de tôle ; brique et pierre ; pan de fer ; parpaing de béton ; béton armé

Matériau(x) de couverture : ardoise, tuile mécanique, tôle ondulée, verre en couverture

Étage(s) ou vaisseau(x) : sous-sol, 2 étages carrés, étage de comble, comble à surcroît

Couvrements : charpente métallique apparente

Type(s) de couverture : toit à longs pans ; shed ; pignon couvert ; croupe

Énergies : énergie thermique ; énergie électrique ; produite sur place ; achetée

Statut, intérêt et protection

Statut de la propriété : propriété privée

Références documentaires

Documents d'archive

- **AD Oise. Série M. Mp 2563 : Etablissements insalubres, incommodes et dangereux, commune de Trosly-Breuil (1832-1938)**
AD Oise. Série M. Mp 2563 : **Etablissements insalubres, incommodes et dangereux, commune de Trosly-Breuil (1832-1938)**
Mp 2440 : Commune de Chevrières (1835-1937)
- **Z 927. Bulletin de l'Apave, 1893**
AD Somme ; Z 927. Bulletin de l'Apave, 1893.
p. 65

Documents figurés

- **Chevrières. La Sucrerie**, carte postale, vers 1905 (Paris, CEDUS).
-

573. Chevrières. La Sucrerie. Arrondissement de Compiègne (Oise), carte postale, par collection M.B., vers 1910 (Paris, CEDUS).

- **Chevrières. La sucrerie**, carte postale, [s.d.] (AP).
- **Grand-Fresnoy. La fabrique de sucre**, carte postale, Decelle Compiègne, s.d. [vers 1905], (Paris, CEDUS).
- **Vue aérienne**, photographie, 1967 (AP).

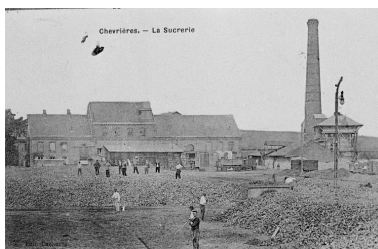
Bibliographie

- Chambre Régionale du Commerce et de l'Industrie de Picardie. **Panorama des industries de l'Oise**, 1983.

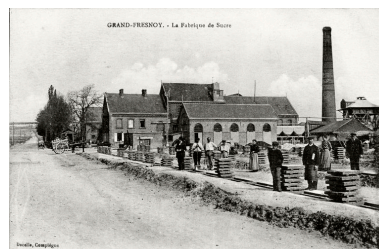
Illustrations



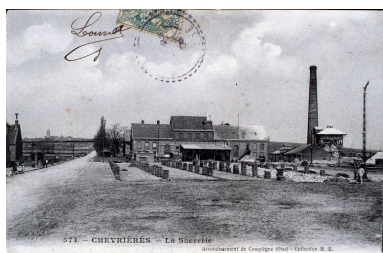
Vue générale, Carte postale, vers 1905 (Paris, CEDUS).
Phot. Thierry Lefébure
IVR22_20106000141XB



Vue générale (Paris, CEDUS).
Phot. Benoît Dufournier
IVR22_19936001763ZB



Vue générale de l'usine vers 1905.(Paris, CEDUS).
Phot. Thierry Lefébure
IVR22_20106000135XA



Vue générale, vers 1910 (Paris, CEDUS).
Phot. Thierry Lefébure
IVR22_20106000142XA



Vue aérienne, en 1967 (AP).
Phot. Benoît Dufournier
IVR22_19936002290ZB



Vue aérienne, en 1991.
Phot. Phot'R
IVR22_19916000152P



Vue générale, flanc ouest.
Phot. Benoît Dufournier
IVR22_19936002296Z



Vue générale de l'usine, flanc ouest.
Phot. Patrick Glotain
IVR22_19936002293Z



Vue générale de l'usine, flanc est.
Phot. Benoît Dufournier
IVR22_19936002300Z



Atelier de fabrication.
Phot. Benoît Dufournier
IVR22_19936002282Z



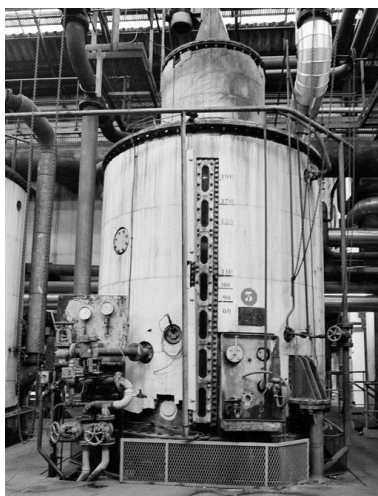
Atelier de fabrication.
Phot. Benoît Dufournier
IVR22_19936002279Z



Bureaux et atelier de fabrication.
Phot. Benoît Dufournier
IVR22_19936002280Z



Atelier de fabrication.
Phot. Benoît Dufournier
IVR22_19936002284Z



Atelier de cristallisation,
vue d'une cuite.
Phot. Benoît Dufournier
IVR22_19936002275ZB



Atelier de fabrication
(cristallisation) : vue intérieure.
Phot. Benoît Dufournier
IVR22_19936002276Z



Atelier de fabrication
(cristallisation) : vue intérieure.
Phot. Benoît Dufournier
IVR22_19936002274Z



Atelier de fabrication.
Phot. Benoît Dufournier
IVR22_19936002283Z



Atelier de réparation.
Phot. Benoît Dufournier
IVR22_19936002288Z



Atelier de réparation.
Phot. Patrick Glotain
IVR22_19936002289Z



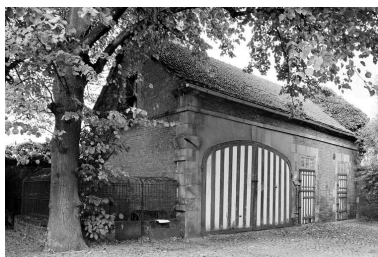
Chaufferie.
Phot. Benoît Dufournier
IVR22_19936002287Z



Les silos, vue générale.
Phot. Benoît Dufournier
IVR22_19936002295Z



Logement patronal :
élévation antérieure.
Phot. Benoît Dufournier
IVR22_19936002277Z



Dépendances du logement patronal.
Phot. Benoît Dufournier
IVR22_19936002278Z



Logement d'ouvriers.
Phot. Benoît Dufournier
IVR22_19936002299Z



Station de pompage.
Phot. Patrick Glotain
IVR22_19936000756X



Station de pompage,
canalisation vers l'usine.
Phot. Patrick Glotain
IVR22_19936000758X



Réfrigérant : vue générale.
Phot. Benoît Dufournier
IVR22_19936002294Z



Réfrigérant.

Phot. Benoît Dufournier

IVR22_19936002292Z



Réfrigérant.

Phot. Benoît Dufournier

IVR22_19936002298Z

Dossiers liés

Dossiers de synthèse :

Le patrimoine industriel de l'arrondissement de Compiègne - dossier de présentation (IA60001168)

Les usines agroalimentaires (moulins à blé, moulins à huile, féculerie, sucrierie de betteraves, distilleries d'alcool, féculeries, brasseries) dans l'arrondissement de Compiègne (IA60003001)

Oeuvre(s) contenue(s) :

Auteur(s) du dossier : Hélène Colzy-Frichet, Benoît Dufournier, Bertrand Fournier

Copyright(s) : (c) Région Hauts-de-France - Inventaire général



Vue générale, Carte postale, vers 1905 (Paris, CEDUS).

IVR22_20106000141XB

Auteur de l'illustration : Thierry Lefébure

(c) Région Hauts-de-France - Inventaire général ; (c) CEDUS

reproduction soumise à autorisation du titulaire des droits d'exploitation



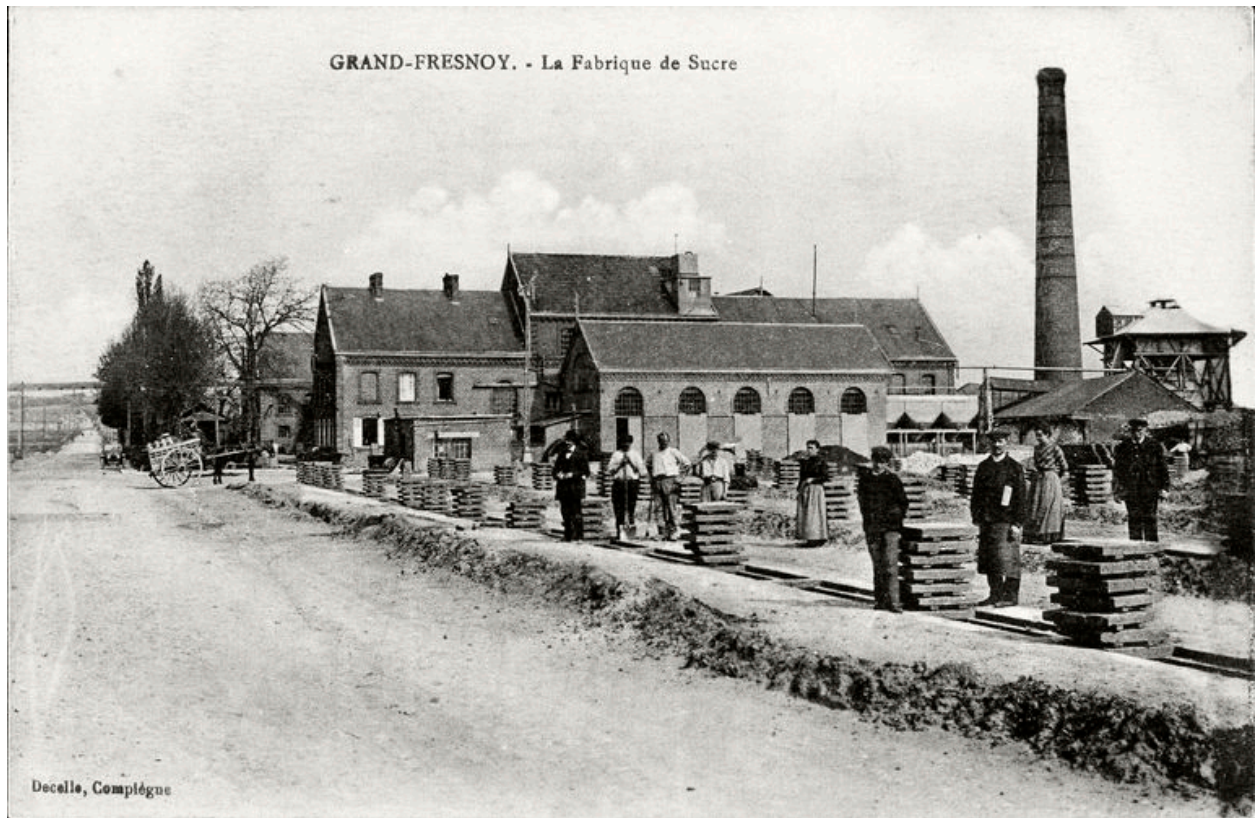
Vue générale (Paris, CEDUS).

IVR22_19936001763ZB

Auteur de l'illustration : Benoît Dufournier

(c) Région Hauts-de-France - Inventaire général ; (c) CEDUS

reproduction soumise à autorisation du titulaire des droits d'exploitation



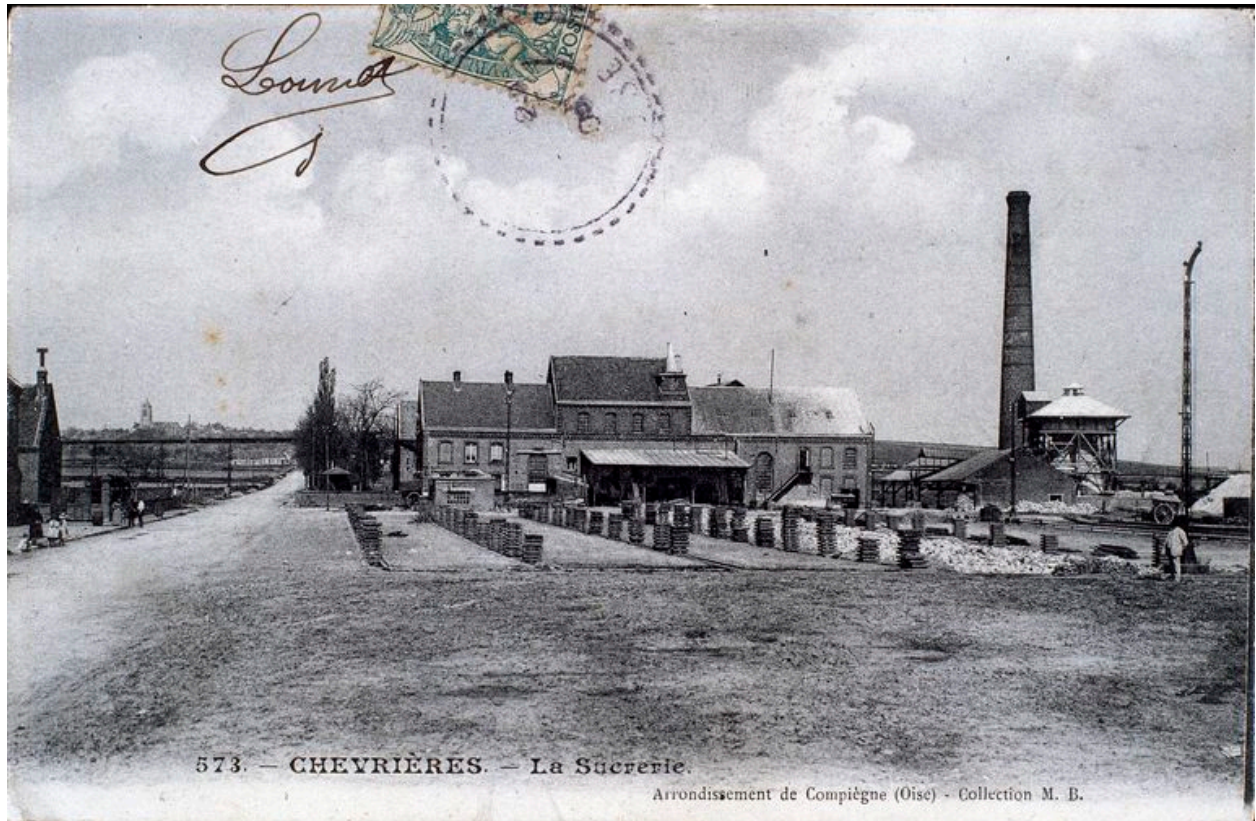
Vue générale de l'usine vers 1905.(Paris, CEDUS).

IVR22_20106000135XA

Auteur de l'illustration : Thierry Lefébure

(c) Région Hauts-de-France - Inventaire général ; (c) CEDUS

reproduction soumise à autorisation du titulaire des droits d'exploitation



Vue générale, vers 1910 (Paris, CEDUS).

IVR22_20106000142XA

Auteur de l'illustration : Thierry Lefebure

(c) Région Hauts-de-France - Inventaire général ; (c) CEDUS

reproduction soumise à autorisation du titulaire des droits d'exploitation



Vue aérienne, en 1967 (AP).

IVR22_19936002290ZB

Auteur de l'illustration : Benoît Dufournier

(c) Région Hauts-de-France - Inventaire général

reproduction soumise à autorisation du titulaire des droits d'exploitation



Vue aérienne, en 1991.

IVR22_19916000152P

Auteur de l'illustration : Phot'R

(c) Ministère de la culture - Inventaire général ; (c) AGIR-Pic
reproduction soumise à autorisation du titulaire des droits d'exploitation



Vue générale, flanc ouest.

IVR22_19936002296Z

Auteur de l'illustration : Benoît Dufournier

(c) Région Hauts-de-France - Inventaire général

reproduction soumise à autorisation du titulaire des droits d'exploitation



Vue générale de l'usine, flanc ouest.

IVR22_19936002293Z

Auteur de l'illustration : Patrick Glotain

(c) Région Hauts-de-France - Inventaire général

reproduction soumise à autorisation du titulaire des droits d'exploitation



Vue générale de l'usine, flanc est.

IVR22_19936002300Z

Auteur de l'illustration : Benoît Dufournier

(c) Région Hauts-de-France - Inventaire général

reproduction soumise à autorisation du titulaire des droits d'exploitation



Atelier de fabrication.

IVR22_19936002282Z

Auteur de l'illustration : Benoît Dufournier

(c) Région Hauts-de-France - Inventaire général

reproduction soumise à autorisation du titulaire des droits d'exploitation



Atelier de fabrication.

IVR22_19936002279Z

Auteur de l'illustration : Benoît Dufournier

(c) Région Hauts-de-France - Inventaire général

reproduction soumise à autorisation du titulaire des droits d'exploitation



Bureaux et atelier de fabrication.

IVR22_19936002280Z

Auteur de l'illustration : Benoît Dufournier

(c) Région Hauts-de-France - Inventaire général

reproduction soumise à autorisation du titulaire des droits d'exploitation



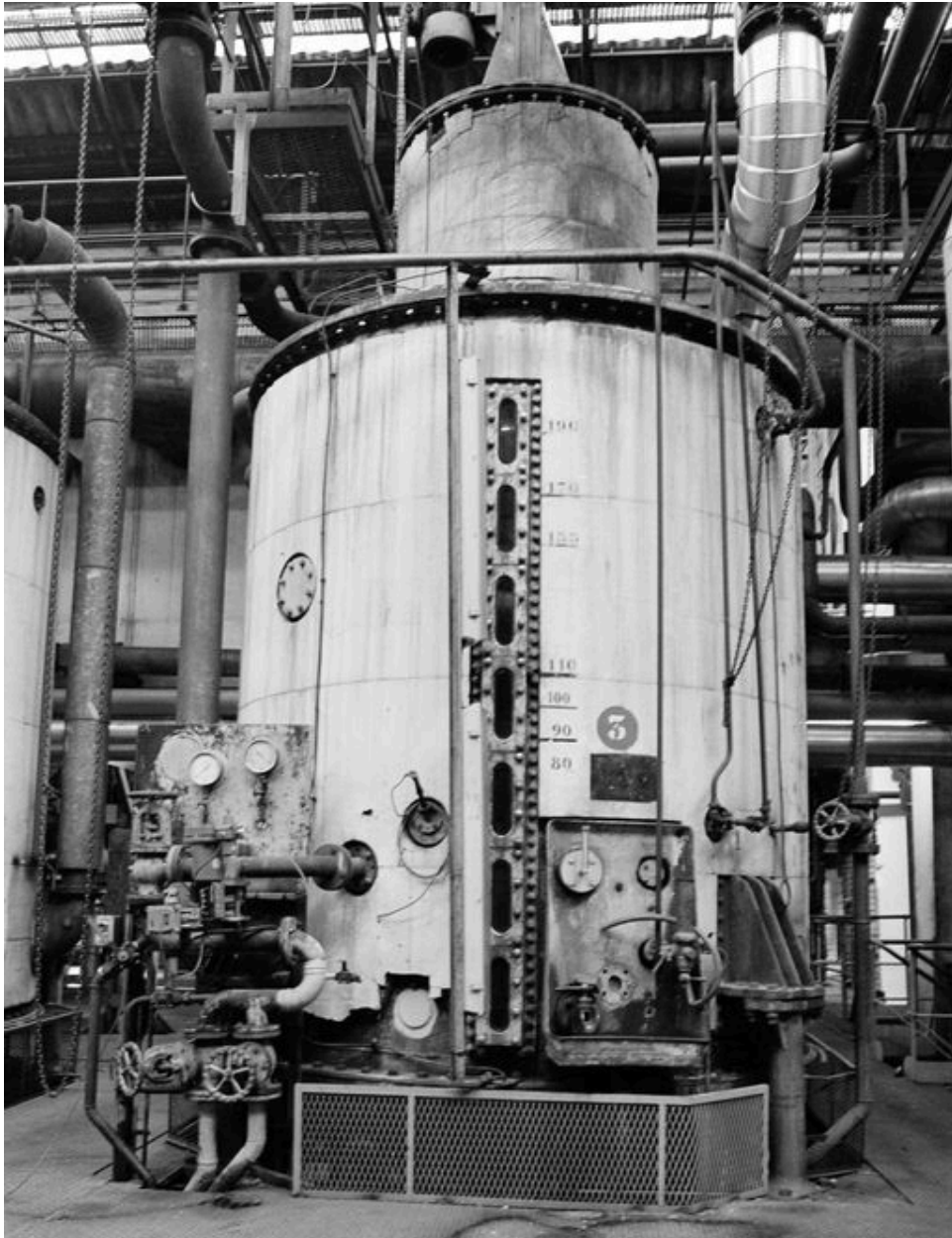
Atelier de fabrication.

IVR22_19936002284Z

Auteur de l'illustration : Benoît Dufournier

(c) Région Hauts-de-France - Inventaire général

reproduction soumise à autorisation du titulaire des droits d'exploitation



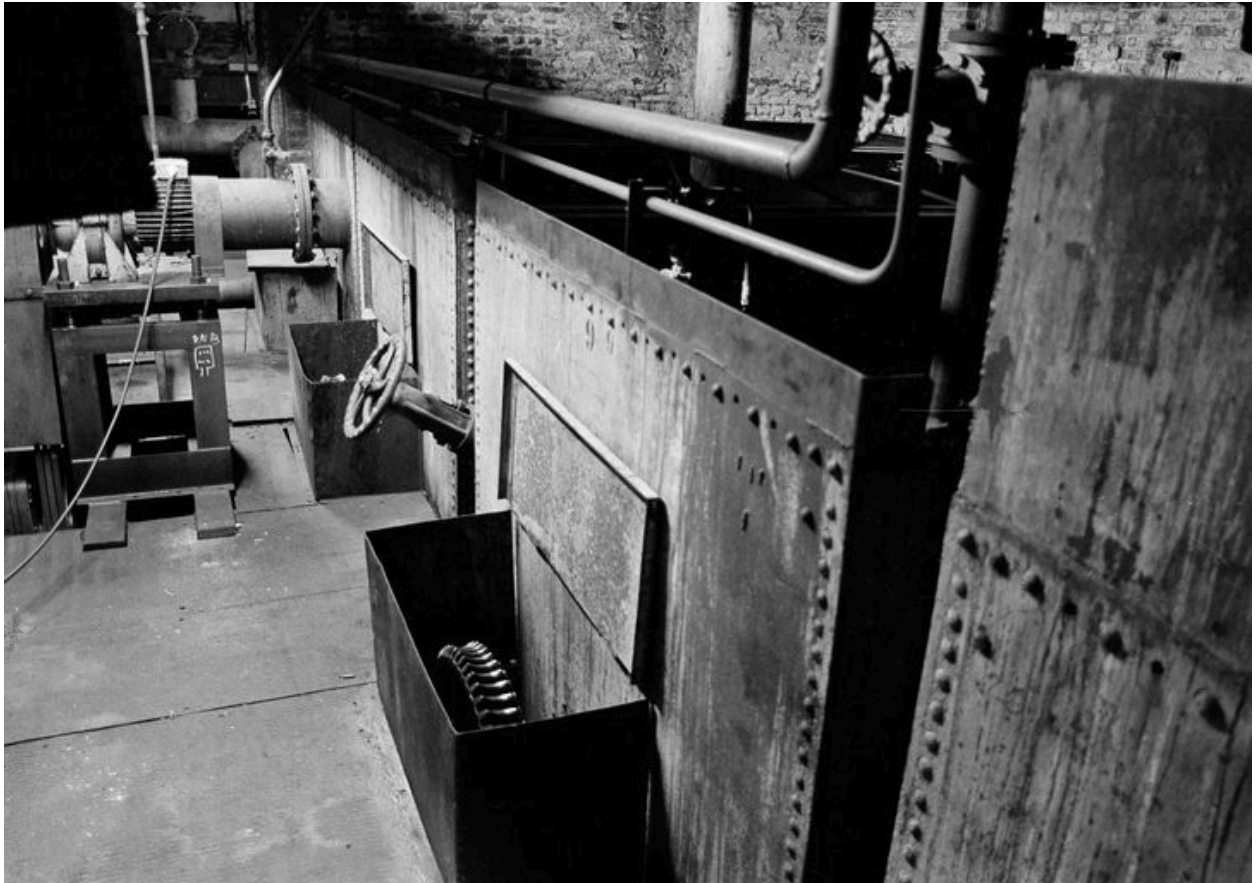
Atelier de cristallisation, vue d'une cuite.

IVR22_19936002275ZB

Auteur de l'illustration : Benoît Dufournier

(c) Région Hauts-de-France - Inventaire général

reproduction soumise à autorisation du titulaire des droits d'exploitation



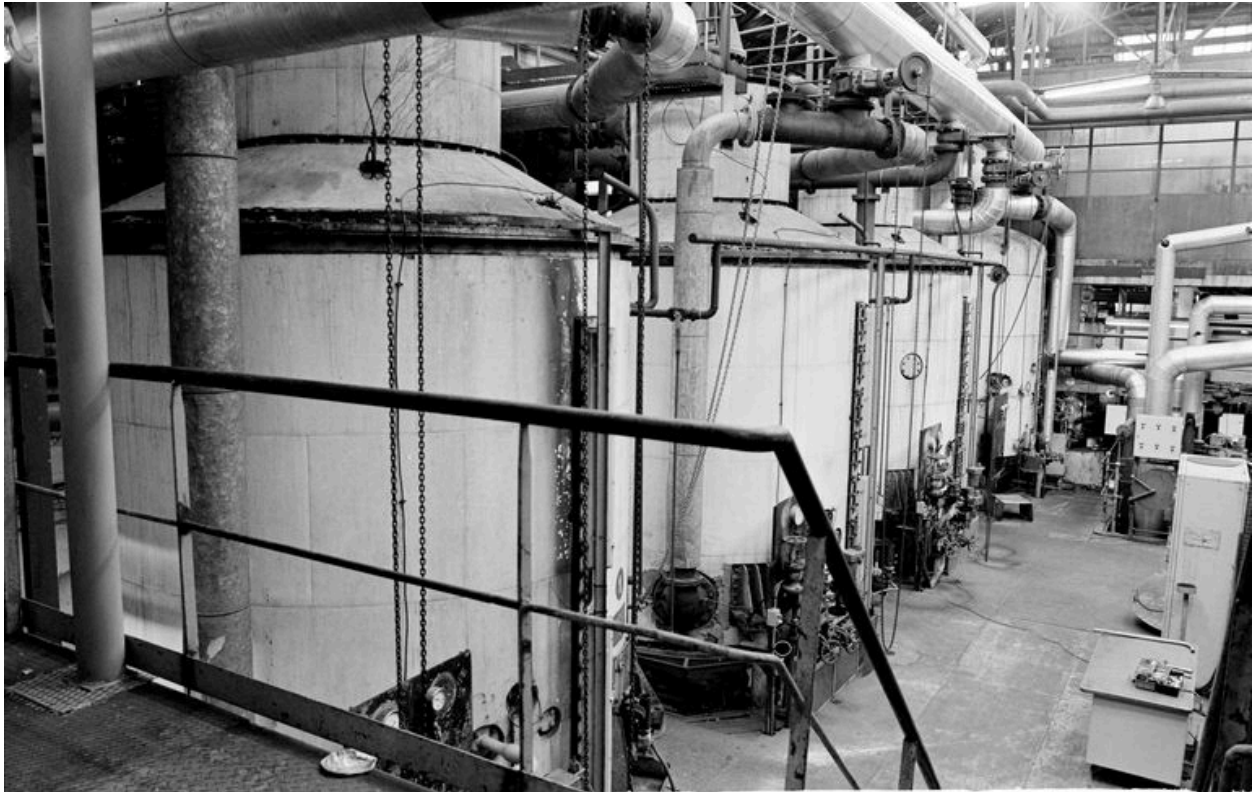
Atelier de fabrication (cristallisation) : vue intérieure.

IVR22_1993600276Z

Auteur de l'illustration : Benoît Dufournier

(c) Région Hauts-de-France - Inventaire général

reproduction soumise à autorisation du titulaire des droits d'exploitation



Atelier de fabrication (cristallisation) : vue intérieure.

IVR22_19936002274Z

Auteur de l'illustration : Benoît Dufournier

(c) Région Hauts-de-France - Inventaire général

reproduction soumise à autorisation du titulaire des droits d'exploitation



Atelier de fabrication.

IVR22_19936002283Z

Auteur de l'illustration : Benoît Dufournier

(c) Région Hauts-de-France - Inventaire général

reproduction soumise à autorisation du titulaire des droits d'exploitation



Atelier de réparation.

IVR22_19936002288Z

Auteur de l'illustration : Benoît Dufournier

(c) Région Hauts-de-France - Inventaire général

reproduction soumise à autorisation du titulaire des droits d'exploitation



Atelier de réparation.

IVR22_19936002289Z

Auteur de l'illustration : Patrick Glotain

(c) Région Hauts-de-France - Inventaire général

reproduction soumise à autorisation du titulaire des droits d'exploitation



Chaufferie.

IVR22_19936002287Z

Auteur de l'illustration : Benoît Dufournier

(c) Région Hauts-de-France - Inventaire général

reproduction soumise à autorisation du titulaire des droits d'exploitation



Les silos, vue générale.

IVR22_19936002295Z

Auteur de l'illustration : Benoît Dufournier

(c) Région Hauts-de-France - Inventaire général

reproduction soumise à autorisation du titulaire des droits d'exploitation



Logement patronal : élévation antérieure.

IVR22_1993600277Z

Auteur de l'illustration : Benoît Dufournier

(c) Région Hauts-de-France - Inventaire général

reproduction soumise à autorisation du titulaire des droits d'exploitation



Dépendances du logement patronal.

IVR22_19936002278Z

Auteur de l'illustration : Benoît Dufournier

(c) Région Hauts-de-France - Inventaire général

reproduction soumise à autorisation du titulaire des droits d'exploitation



Logement d'ouvriers.

IVR22_19936002299Z

Auteur de l'illustration : Benoît Dufournier

(c) Région Hauts-de-France - Inventaire général

reproduction soumise à autorisation du titulaire des droits d'exploitation



Station de pompage.

IVR22_19936000756X

Auteur de l'illustration : Patrick Glotain

(c) Région Hauts-de-France - Inventaire général

reproduction soumise à autorisation du titulaire des droits d'exploitation



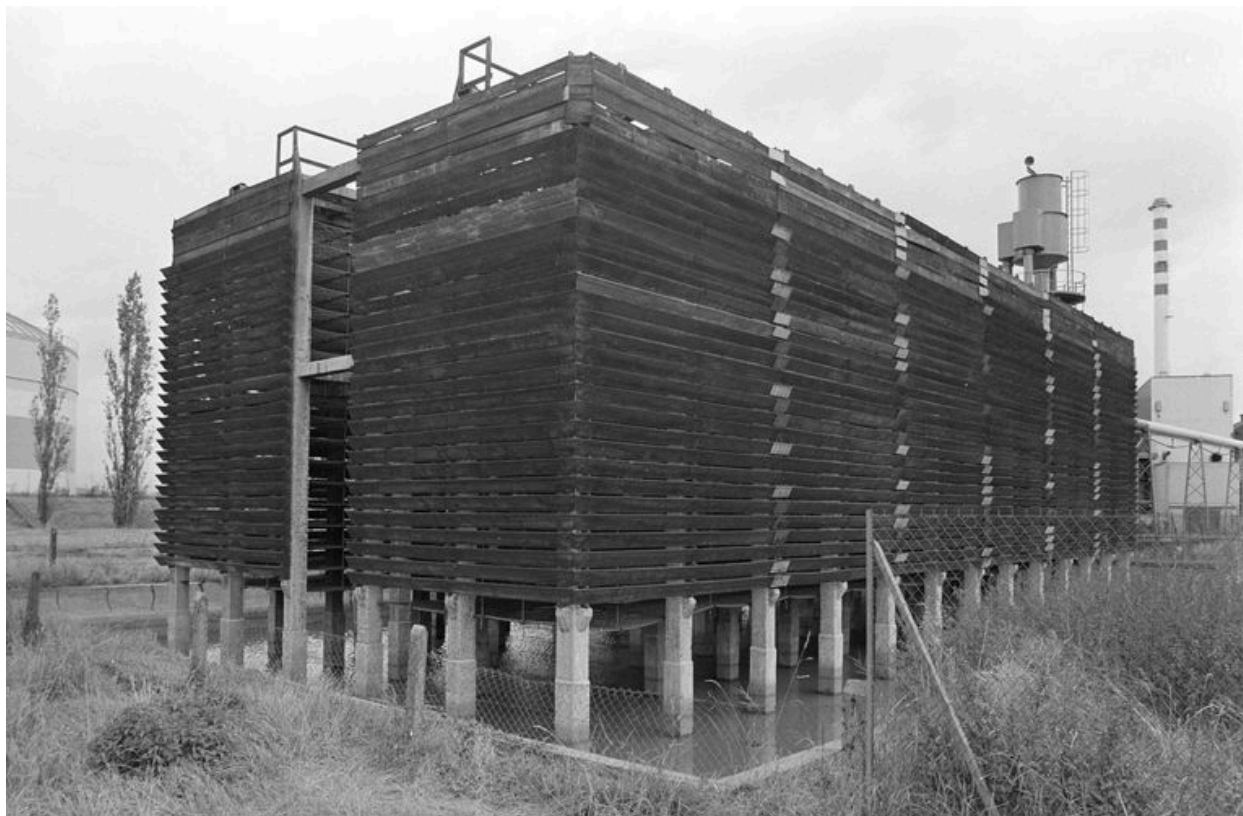
Station de pompage, canalisation vers l'usine.

IVR22_19936000758X

Auteur de l'illustration : Patrick Glotain

(c) Région Hauts-de-France - Inventaire général

reproduction soumise à autorisation du titulaire des droits d'exploitation



Réfrigérant : vue générale.

IVR22_19936002294Z

Auteur de l'illustration : Benoît Dufournier

(c) Région Hauts-de-France - Inventaire général

reproduction soumise à autorisation du titulaire des droits d'exploitation



Réfrigérant.

IVR22_19936002292Z

Auteur de l'illustration : Benoît Dufournier

(c) Région Hauts-de-France - Inventaire général

reproduction soumise à autorisation du titulaire des droits d'exploitation



Réfrigérant.

IVR22_19936002298Z

Auteur de l'illustration : Benoît Dufournier

(c) Région Hauts-de-France - Inventaire général

reproduction soumise à autorisation du titulaire des droits d'exploitation