

Hauts-de-France, Aisne
Guise
la Désolation
route de Marle

Cimetière militaire franco-anglo-allemand de Flavigny-le-Petit

Références du dossier

Numéro de dossier : IA02000796
Date de l'enquête initiale : 1999
Date(s) de rédaction : 1999
Cadre de l'étude : inventaire topographique ville de Guise
Degré d'étude : étudié

Désignation

Dénomination : cimetière
Précision sur la dénomination : cimetière militaire franco-anglo-allemand
Parties constituantes non étudiées : enclos, monument

Compléments de localisation

Milieu d'implantation : isolé
Références cadastrales : 1984, ZC, 2

Historique

Le cimetière a été créé à la fin du mois d'août 1914 pour abriter les sépultures de plus de deux cents soldats allemands tués au combat, lors de la progression des troupes vers le sud. Il a également reçu la dépouille des soldats allemands tués sur le Chemin des Dames et sur la Somme, au début de l'été 1918.

L'ensemble du site actuel, d'une superficie d'un hectare, trente-huit ares et vingt centiares, a été acquis par l'État français en 1923 et 1924 qui a agrandi le cimetière pour recevoir les corps de soldats recueillis sur plus de trente-cinq communes, conformément aux principes du traité de Versailles.

Il a fait l'objet de travaux d'entretien, notamment entre 1926 et 1930. Il a par ailleurs reçu les dépouilles de soldats français tombés lors des combats du printemps 1940. Les autorités allemandes ont procédé à des travaux de restauration (notamment remplacement des stèles), vers 1975.

Période(s) principale(s) : 1er quart 20e siècle
Dates : 1914 (daté par source)

Description

Le cimetière est organisé de façon symétrique, selon un axe est-ouest. L'allée centrale est bordée au sud du carré des tombes françaises, et au nord du carré des tombes françaises et britanniques, marquées chacune d'une croix de calcaire blanc pour les chrétiens et une stèle cintrée pour les musulmans et les juifs.

On compte 2632 tombes françaises et 48 tombes britanniques. L'allée mène au cimetière allemand proprement dit, formé de trois carrés. Celui du centre est organisé autour d'une plate-forme sur laquelle est érigé un obélisque cantonné de quatre pots à feu d'artillerie, et portant l'inscription : DULCE ET DECORUM EST/PRO PATRIA MORI.

2336 soldats allemands sont inhumés dans ce secteur, dont 1425 reposent dans une tombe individuelle sous une croix de pierre bleue, et 911 (dont 16 seulement identifiés) dans une tombe commune située à l'arrière, dans l'axe de l'obélisque. 5 tombes abritent les dépouilles de soldats juifs.

Éléments descriptifs

Statut, intérêt et protection

L'intégralité du dossier est consultable au centre de documentation de l'Inventaire et du Patrimoine culturel.

Statut de la propriété : propriété de l'Etat

Présentation

Le cimetière a été aménagé à la fin du mois d'août 1914 pour recevoir les sépultures de plus de deux cents soldats allemands tués au combat durant la progression des troupes vers le sud. Il a également reçu la dépouille de leurs compatriotes tombés sur le Chemin des Dames et sur la Somme au début de l'été 1918. Le site a été acquis par les autorités françaises qui l'ont aménagé entre 1926 et 1930. Des soldats français tombés lors des combats de mai et juin 1940 y ont par la suite été inhumés. Selon le plan classique des nécropoles militaires, le cimetière est organisé de façon symétrique autour d'une allée centrale menant à une plate-forme portant un obélisque, situé au centre du carré allemand.

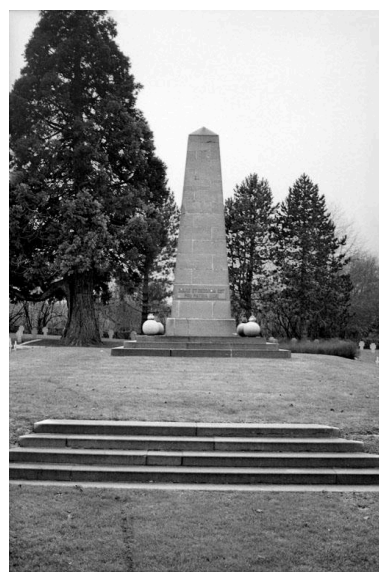
Illustrations



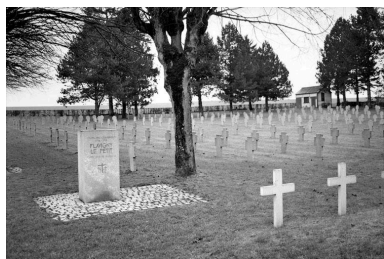
Vue générale du cimetière, depuis la route.
Phot. Frédéric Fournis
IVR22_20030200147Z



Vue de l'allée centrale et de l'obélisque.
Phot. Frédéric Fournis
IVR22_20030200148Z



Vue de la plate-forme et de l'obélisque, marquant le centre du carré des tombes allemandes, et portant l'inscription :
DULCE ET DECORUM
EST/PRO PATRIA MORI.
Phot. Frédéric Fournis
IVR22_20030200149Z



Vue de la sépulture commune des soldats allemands, située à droite devant la plate-forme de l'obélisque.
Phot. Frédéric Fournis
IVR22_20030200150Z



Vue d'une rangée de sépultures de soldats du Commonwealth dans un carré au nord de l'allée centrale.
Phot. Frédéric Fournis
IVR22_20030200151Z



Vue d'une stèle, marquant le carré des sépultures de soldats allemands, au sud de la plate-forme de l'obélisque.
Phot. Frédéric Fournis
IVR22_20030200152Z



Vue du carré français au sud de l'allée centrale, montrant des sépultures de soldats chrétiens au premier plan, et musulmans au second plan.

Phot. Frédéric Fournis
IVR22_20030200153Z

Dossiers liés

Dossiers de synthèse :

Le territoire communal de Guise - dossier de présentation (IA02000907) Hauts-de-France, Aisne, Guise

Oeuvre(s) contenue(s) :

Auteur(s) du dossier : Frédéric Fournis

Copyright(s) : (c) Région Hauts-de-France - Inventaire général ; (c) Département de l'Aisne ; (c) AGIR-Pic



Vue générale du cimetière, depuis la route.

IVR22_20030200147Z

Auteur de l'illustration : Frédéric Fournis

(c) Ministère de la culture - Inventaire général ; (c) Département de l'Aisne ; (c) AGIR-Pic
reproduction soumise à autorisation du titulaire des droits d'exploitation



Vue de l'allée centrale et de l'obélisque.

IVR22_20030200148Z

Auteur de l'illustration : Frédéric Fournis

(c) Ministère de la culture - Inventaire général ; (c) Département de l'Aisne ; (c) AGIR-Pic
reproduction soumise à autorisation du titulaire des droits d'exploitation



Vue de la plate-forme et de l'obélisque, marquant le centre du carré des tombes allemandes, et portant l'inscription :
DULCE ET DECORUM EST/PRO PATRIA MORI.

IVR22_20030200149Z

Auteur de l'illustration : Frédéric Fournis

(c) Ministère de la culture - Inventaire général ; (c) Département de l'Aisne ; (c) AGIR-Pic
reproduction soumise à autorisation du titulaire des droits d'exploitation



Vue de la sépulture commune des soldats allemands, située à droite devant la plate-forme de l'obélisque.

IVR22_20030200150Z

Auteur de l'illustration : Frédéric Fournis

(c) Ministère de la culture - Inventaire général ; (c) Département de l'Aisne ; (c) AGIR-Pic
reproduction soumise à autorisation du titulaire des droits d'exploitation



Vue d'une rangée de sépultures de soldats du Commonwealth dans un carré au nord de l'allée centrale.

IVR22_20030200151Z

Auteur de l'illustration : Frédéric Fournis

(c) Ministère de la culture - Inventaire général ; (c) Département de l'Aisne ; (c) AGIR-Pic
reproduction soumise à autorisation du titulaire des droits d'exploitation



Vue d'une stèle, marquant le carré des sépultures de soldats allemands, au sud de la plate-forme de l'obélisque.

IVR22_20030200152Z

Auteur de l'illustration : Frédéric Fournis

(c) Ministère de la culture - Inventaire général ; (c) Département de l'Aisne ; (c) AGIR-Pic
reproduction soumise à autorisation du titulaire des droits d'exploitation



Vue du carré français au sud de l'allée centrale, montrant des sépultures de soldats chrétiens au premier plan, et musulmans au second plan.

IVR22_20030200153Z

Auteur de l'illustration : Frédéric Fournis

(c) Ministère de la culture - Inventaire général ; (c) Département de l'Aisne ; (c) AGIR-Pic
reproduction soumise à autorisation du titulaire des droits d'exploitation