

Hauts-de-France, Nord  
Maubeuge  
Faubourg Saint-Quentin  
rue du Progrès

## **Anciens bureaux des établissements Sculfort-Fockedey-Vautier et Cie, puis annexe du Lycée Notre-Dame-de-Grâce, aujourd'hui Maison des Associations**

### **Références du dossier**

Numéro de dossier : IA59001556

Date de l'enquête initiale : 2001

Date(s) de rédaction : 2002, 2020

Cadre de l'étude : enquête thématique départementale Patrimoine XXe Maubeuge et Val de Sambre

Degré d'étude : étudié

### **Désignation**

Dénomination : établissement administratif d'entreprise

Appellation : Bureaux des établissements Sculfort-Fockedey-Vautier et Cie, Lycée Notre-Dame, maison des associations

Destinations successives : lycée, établissement administratif communal

### **Compléments de localisation**

Milieu d'implantation : en ville

Références cadastrales : 2003, AG, 693

### **Historique**

L'usine Sculfort, dont dépendaient les bureaux étudiés, est ouverte en 1890 sur une surface de onze hectares avec fonderie, forges, modelage, atelier de quincaillerie et de petit outillage, fabriques d'étaux, ateliers de construction de machines-outils. Les machines sont détruites pendant la Première Guerre mondiale mais la reconstitution de l'entreprise est rapide et dès 1920 la production reprend. Les bureaux de l'entreprise sont construits vers 1925 par les architectes Jean et Henri Lafitte. La revue *La Construction Moderne* présente cette construction le 8 mai 1927. L'entreprise ferme définitivement dans les années 1960. Une partie des ateliers est détruite, le reste est transformé en espace de loisirs accueillant spectacles, foires, expositions. Le pavillon d'accueil et les bureaux sont conservés et ont abrité jusqu'en 2005 une annexe du lycée Notre-Dame-de-Grâce. Depuis 2019, l'édifice accueille la Maison des Associations.

Période(s) principale(s) : 2e quart 20e siècle

Auteur(s) de l'oeuvre : Henri Lafitte (architecte, ingénieur, attribution par source), Jean Lafitte (architecte, ingénieur, attribution par source)

### **Description**

Le terrain avait conditionné l'emplacement et la forme des bureaux, situés entre une voie ferrée et d'autres bâtiments. L'édifice est de plan carré à deux niveaux en brique, planchers en béton et châssis des baies en béton armé. La brique de parement est utilisée pour l'élévation antérieure qui est rythmée par sept travées, marquées par des contreforts. La porte d'entrée est soulignée par un auvent en plein cintre. Le tympan est décoré d'une ferronnerie représentant saint Éloi, patron des métallurgistes. Les bureaux sont installés autour de l'escalier central tournant à volées droites. Un ascenseur était prévu, mais n'a jamais été installé. La porte en ferronnerie aux initiales SFV (Sculfort Fockedey Vautier) a, en revanche, été réalisée. Les cloisons des bureaux sont recouvertes de céramique (verte et bleue) dans la partie basse et sont vitrées dans la partie supérieure.

## Éléments descriptifs

Matériau(x) du gros-oeuvre, mise en oeuvre et revêtement : brique

Étage(s) ou vaisseau(x) : rez-de-chaussée surélevé, 1 étage carré

Élévations extérieures : élévation à travées

Type(s) de couverture : terrasse

## Décor

Techniques : ferronnerie, céramique

Représentations : saint

Précision sur les représentations :

Le tympan de la porte d'entrée est décoré d'une ferronnerie représentant saint Éloi en évêque dans un médaillon.

## Statut, intérêt et protection

Statut de la propriété : propriété privée

## Références documentaires

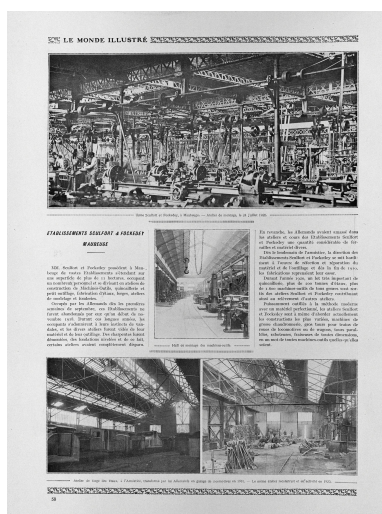
### Périodiques

- **Bureaux d'Établissements industriels à Maubeuge. La Construction moderne, 1927**  
MARCILLY P., **Bureaux d'Établissements industriels à Maubeuge.** *La Construction moderne*, 1927, n°32 pp. 369 à 374.
- **La Reconstitution des régions dévastées : Mines du Nord et du Pas-de-Calais. Maubeuge (1918-1921).** *Le Monde illustré*, Paris, Imprimerie E. Defossés, 15 mars 1921, tome 3. p. 58.

## Liens web

- Dossier d'origine numérisé. : <http://www2.culture.gouv.fr/documentation/memoire/HTML/IVR31/IA59001556/index.htm>
- Les anciens bureaux Sculfort sur le site Internet La Malle maubeugeoise, plateforme du patrimoine de la ville de Maubeuge [consulté le 26/06/2023]. : <https://lamallemaubeugeoise.fr/index.php/2022/11/08/sculfort/>
- MARCILLY, Pierre. Bureaux d'établissements industriels à Maubeuge par MM. Lafitte et ses fils. *La Construction Moderne*, quarante-deuxième année, 8 mai 1927. [consulté le 03/11/2023] : <https://gallica.bnf.fr/ark:/12148/bpt6k6962655p/f299.item>

## Illustrations



Notice historique de l'entreprise, rédigée vers 1920. Dans : La



Élévation antérieure.  
Phot. Thierry Petitberghien  
IVR31\_20025900380V



Vue générale de la cage d'escalier :  
la rampe d'escalier et la porte  
de l'ascenseur (non réalisé)

reconstitution des régions dévastées.

Tome III : Mines du Nord et du Pas-de-Calais. Maubeuge (1918-1921).

Paris : Le Monde Illustré, numéro hors série, 15 mars 1921, p. 58.

Repro. Thierry Petitberghien

IVR31\_20025901606X

portant les initiales de l'entreprise Sculfort Fockedey Vautier (SFV).

Phot. Thierry Petitberghien

IVR31\_20025900381V



Vue générale du couloir et des bureaux du rez-de-chaussée.

Phot. Thierry Petitberghien

IVR31\_20025900382V

## Dossiers liés

### Dossiers de synthèse :

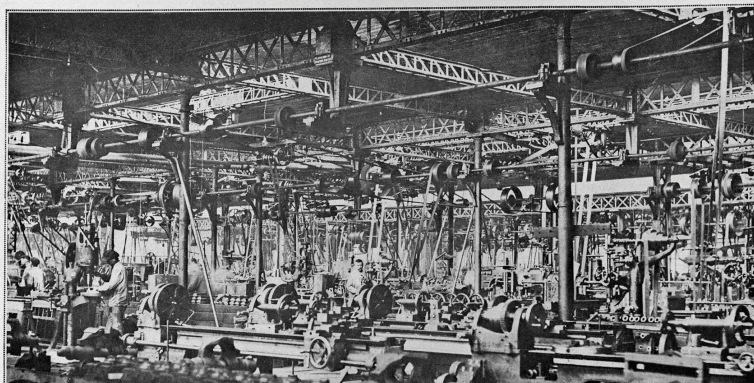
Présentation de la commune de Maubeuge (IA59001551) Hauts-de-France, Nord, Maubeuge

### Oeuvre(s) contenue(s) :

Auteur(s) du dossier : Lucie Grembert, Sophie Luchier

Copyright(s) : (c) Région Hauts-de-France - Inventaire général

LE MONDE ILLUSTRÉ



Usine Sculfort et Fockedeu, à Maubeuge. — Atelier de montage, le 24 juillet 1920.

ETABLISSEMENTS SCULFORT & FOCKEDEU  
MAUBEUGE

MM. Sculfort et Fockedeu possèdent à Maubeuge de vastes Etablissements s'étendant sur une superficie de plus de 11 hectares, occupant un nombreux personnel et se divisant en ateliers de construction de Machines-Outils, quincaillerie et petit outillage, fabrication d'étau, forges, ateliers de moulage et fonderies.

Occupés par les Allemands dès les premières semaines de septembre, ces Etablissements ne furent abandonnés par eux qu'au début de novembre 1918. Durant ces longues années, les occupants s'adonnèrent à leurs instincts de vandales, et les divers ateliers furent vidés de leur matériel et de leur outillage. Des charpentes furent démontées, des fondations nivelées et de ce fait, certains ateliers avaient complètement disparu.



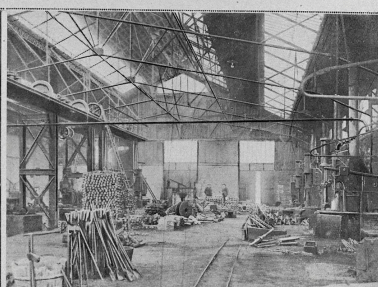
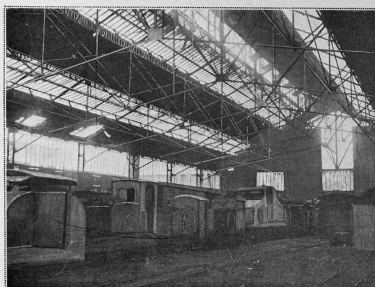
Hall de montage des machines-outils.

En revanche, les Allemands avaient amassé dans les ateliers et cours des Etablissements Sculfort et Fockedeu une quantité considérable de ferrailles et matériel divers.

Dès le lendemain de l'armistice, la direction des Etablissements Sculfort et Fockedeu se mit hardiment à l'œuvre de réfection et réparation du matériel et de l'outillage et dès la fin de 1919, les fabrications reprenaient leur essor.

Durant l'année 1920, un lot très important de quincaillerie, plus de 200 tonnes d'étau, plus de 1.600 machines-outils de tous genres sortis des ateliers Sculfort et Fockedeu contribuaient ainsi au relèvement d'autres ateliers.

Puissamment outillés à la méthode moderne avec un matériel perfectionné, les ateliers Sculfort et Fockedeu sont à même d'aborder actuellement les constructions les plus variées, machines de grosse chaudronnerie, gros tours pour trains de roues de locomotives ou de wagons, tours parallèles, raboteuses, fraiseuses de toutes dimensions, en un mot de toutes machines-outils quelles qu'elles soient.



Atelier de forge des états, à l'Armistice, transformé par les Allemands en garage de locomotives en 1918. — Le même atelier reconstruit et en activité en 1920.

58

Notice historique de l'entreprise, rédigée vers 1920. Dans : La reconstitution des régions dévastées. Tome III : Mines du Nord et du Pas-de-Calais. Maubeuge (1918-1921). Paris : Le Monde Illustré, numéro hors série, 15 mars 1921, p. 58.

Référence du document reproduit :

- **La Reconstitution des régions dévastées : Mines du Nord et du Pas-de-Calais. Maubeuge (1918-1921).** *Le Monde illustré*, Paris, Imprimerie E. Defossés, 15 mars 1921, tome 3.

IVR31\_20025901606X

Auteur de l'illustration (reproduction) : Thierry Petitberghien

Date de prise de vue : 2002

(c) Région Hauts-de-France - Inventaire général

reproduction soumise à autorisation du titulaire des droits d'exploitation





Élévation antérieure.

IVR31\_20025900380V

Auteur de l'illustration : Thierry Petitberghien

Date de prise de vue : 2002

(c) Région Hauts-de-France - Inventaire général

reproduction soumise à autorisation du titulaire des droits d'exploitation



Vue générale de la cage d'escalier : la rampe d'escalier et la porte de l'ascenseur (non réalisé) portant les initiales de l'entreprise Sculfort Fockedey Vautier (SFV).

IVR31\_20025900381V

Auteur de l'illustration : Thierry Petitberghien

Date de prise de vue : 2002

(c) Région Hauts-de-France - Inventaire général

reproduction soumise à autorisation du titulaire des droits d'exploitation



Vue générale du couloir et des bureaux du rez-de-chaussée.

IVR31\_20025900382V

Auteur de l'illustration : Thierry Petitberghien

Date de prise de vue : 2002

(c) Région Hauts-de-France - Inventaire général

reproduction soumise à autorisation du titulaire des droits d'exploitation