

Hauts-de-France, Aisne
Fleury
place de la Mairie, rue du Village

L'église paroissiale Saint-Martin de Fleury

Références du dossier

Numéro de dossier : IA00067014
Date de l'enquête initiale : 1985
Date(s) de rédaction : 1988, 2015
Cadre de l'étude : inventaire topographique canton de Villers-Cotterêts
Degré d'étude : étudié

Désignation

Dénomination : église paroissiale
Vocable : Saint-Martin
Parties constituantes non étudiées : cimetière

Compléments de localisation

Milieu d'implantation : en village
Références cadastrales : 1835, A, 1, 2 ; 1984, A2, 83, 85

Historique

Dans son *Histoire de l'abbaye royale de Notre-Dame de Soissons*, dom Michel Germain évoque à deux reprises la cure de Fleury, que l'évêque de Soissons Hugues de Pierrefonds (1093-1103) aurait donnée ou dont il aurait confirmé le don à cette abbaye vers 1095. Il s'agit de la plus ancienne mention connue de cette paroisse.

Toutefois, l'église paroissiale Saint-Martin, ne paraît pas antérieure à la fin du 12^e siècle, comme en témoignent la forme de ses fenêtres et le feuillage des chapiteaux de l'arc triomphal. En l'absence de documentation, il est impossible de retracer l'histoire architecturale de ce bâtiment. La présence d'arcs bouchés, visibles à l'intérieur de la nef, du côté nord, plaide en faveur de la présence ancienne d'un collatéral ou de chapelles, qui ont été supprimés par la suite. Le tracé incomplet de l'un de ces arcs révèle également que la nef a été raccourcie et sa façade reconstruite. Si l'époque de ces interventions est inconnue, elle est néanmoins antérieure à la fin du 18^e siècle, date d'un plan de la nef qui ne présente aucune différence avec l'état actuel. La sacristie a été ajoutée au 18^e siècle ou dans les premières années du siècle suivant. En effet, une description rapide de l'église, rédigée par le desservant en 1805, mentionne déjà une sacristie garnie d'armoires.

Le gros œuvre de l'édifice subit de nombreux dommages au cours de la Première Guerre mondiale, comme il ressort de la lecture du devis descriptif dressé après le conflit par l'architecte Frédéric Bertrand. C'est peut-être lors de leur réparation qu'a été refait le clocher, dont la reconstruction date assurément du 20^e siècle. L'église, dont les murs s'écartaient sous la poussée de la toiture, a été complètement restaurée en 1981.

Période(s) principale(s) : 4^e quart 12^e siècle

Période(s) secondaire(s) : 18^e siècle (?), 1^{er} quart 19^e siècle (?), 20^e siècle

Description

Telle qu'elle se présente actuellement, l'église Saint-Martin de Fleury est un petit édifice de plan allongé (rectangulaire), d'un seul vaisseau, composé d'un chœur et d'une nef. Le cimetière jouxte l'élévation sud de l'édifice.

Le bâtiment est principalement bâti en pierre de taille calcaire. Toutefois, le côté nord de la nef et son élévation occidentale sont construits en moellons, témoignant d'une reprise de la maçonnerie (restauration de la nef, ou réduction de son étendue). Le chœur est voûté d'ogives, tandis que la nef est couverte par le plancher du comble, posé sur des poutres qui restent apparentes. L'église est protégée par un toit à longs pans en tuiles plates, terminé par un pignon découvert à l'est et un

pignon couvert à l'ouest. Un petit clocher carré en charpente, entièrement recouvert d'ardoises, domine la nef. La sacristie, rajoutée sur le côté sud du chœur, est surmontée d'un toit à deux pans et croupe en tuiles plates.

Éléments descriptifs

Matériau(x) du gros-oeuvre, mise en oeuvre et revêtement : calcaire, moyen appareil ; moellon

Matériau(x) de couverture : tuile plate, ardoise

Plan : plan allongé

Étage(s) ou vaisseau(x) : 1 vaisseau

Couvrements : voûte d'ogives

Type(s) de couverture : flèche carrée ; toit à longs pans, pignon découvert ; pignon couvert ; toit à deux pans, croupe

Typologies et état de conservation

État de conservation : restauré

Décor

Techniques : sculpture

Précision sur les représentations :

Les chapiteaux de l'arc triomphal qui sépare le chœur de la nef sont ornés de feuillages.

Statut, intérêt et protection

Statut de la propriété : propriété de la commune

Références documentaires

Documents d'archive

- **AD Aisne : B 3779.**
AD Aisne. Série B (Cours et juridictions d'Ancien Régime) : B 3779.
Devis et Memoire Des Bois quil faut Pour Le planché de L'Eglise de Fleury.
- AD Aisne. Série R (Affaires militaires) ; sous-série 15 R (Dommages de guerre) : 15 R 1337.
Dossier 6358 : devis descriptif des dommages de guerre causés aux biens de la commune de Fleury.
- AD Aisne. Série T (Enseignement, affaires culturelles, sports) ; Sous-série 13 T : 13 T 197 (TRICOT, Théophile. **Géographie physique, historique et économique de la Commune de Fleury. Canton de Villers-Cotterêts. Arrondissement de Soissons. Aisne.** 11 janvier 1884, non paginé).
- AD Aisne. Série T (Enseignement, affaires culturelles, sports) ; Sous-série 13 T : 13 T 198 (LANGINIER, Louis François Émile. **Département de l'Aisne. Canton de Villers-Cotterêts. Commune de Fleury. Monographie et plan.** 1888, non paginé).
- AC Fleury (non coté) : **Registre des délibérations du Conseil municipal (25 novembre 1951-21 avril 1982).** Séances des 2 juillet 1980 (p. 286), 29 octobre 1980 (p. 290-291).
- A Évêché Soissons. Série F (discipline diocésaine) ; sous-série 3 F : Questionnaire préparatoire à la visite des paroisses (1805). **État de la paroisse de Fleury.**

Documents figurés

- **Fleury, plan cadastral parcellaire** [cadastre napoléonien], section Au du Village (n° 1 à 172), encre sur papier calque, 1835, reconstitué d'après copie par Gaston Hénin, géomètre à Villers-Cotterêts, en avril 1924, 1/2500e (AD Aisne : 3P0366_02).

- **Église de Fleury**, dessin au crayon et à l'encre, par Amédée Piette, dessinateur, septembre 1873 (AD Aisne : 8 Fi Fleury 1).
- **FLEURY. Façade S.-E.**, impr. photoméc., par Étienne Moreau-Nélaton, photographe, 28 août 1911. In : MOREAU-NÉLATON, Étienne. *Les Églises de chez nous. Arrondissement de Soissons*. Paris : H. Laurens, 1914, t. 2, fig. 336.
- **FLEURY. Le chœur**, impr. photoméc., par Étienne Moreau-Nélaton, photographe, 28 août 1911. In : MOREAU-NÉLATON, Étienne. *Les Églises de chez nous. Arrondissement de Soissons*. Paris : H. Laurens, 1914, t. 2, fig. 337.

Bibliographie

- GERMAIN, Michel. **Histoire de l'abbaye royale de Notre-Dame de Soissons, de l'ordre de Saint-Benoît. Divisée en quatre livres. Avec les preuves, et plusieurs titres, tirez des Archives de cette Abbaye**. Paris : chez Jean-Baptiste Coignard, 1675.
p. 142, 349.
- HOULLIER, Abbé Pierre. **État ecclésiastique et civil du diocèse de Soissons**. Compiègne : Bertrand, Imprimeur du Roi ; Paris : Mérigot jeune, Libraire, 1783.
p. 231-232.
- LECLERCQ DE LAPRAIRIE, Jules-Henri. **Répertoire archéologique de l'arrondissement de Soissons. Canton de Villers-Cotterêts**. *Bulletin de la société archéologique, historique et scientifique de Soissons*, 1862, t. 16, 9e séance, lundi 6 Octobre 1862, p. 178-203.
p. 183.
- MELLEVILLE, Maximilien. **Dictionnaire historique du département de l'Aisne**. Nouvelle édition. 2 volumes. Laon : l'auteur, 1865.
p. 394.
- MOREAU-NÉLATON, Étienne. **Les Églises de chez nous. Arrondissement de Soissons**. 3 volumes. Paris : H. Laurens, 1914.
T. 2, p. 37.

Illustrations



Plan-masse et de situation de l'église, extrait de la section A du plan cadastral de 1835 (AD Aisne : 3P0366_02).

Phot. Archives départementales de l'Aisne
IVR32_20160205058NUCA

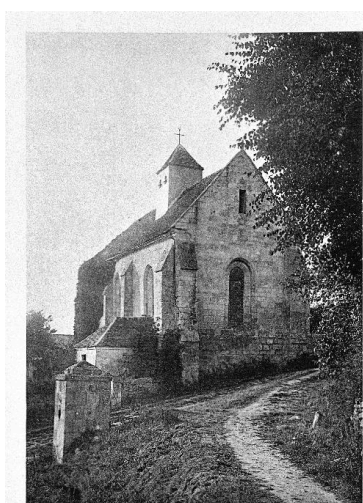


FIG. 336. — FLEURY.
Façade S.-E.

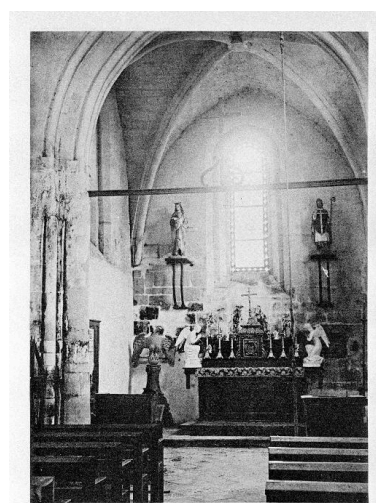
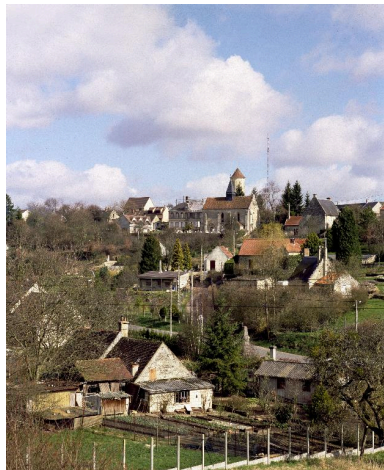


FIG. 337. — FLEURY.
Le chœur.

Vue sud-est de l'église, réalisée
par Étienne Moreau-Nélaton
en août 1911 (Les Églises de
chez nous. Arrondissement
de Soissons, t. 2, fig. 336).
Phot. Thierry Lefébure
IVR22_19950202094ZB

Vue intérieure du chœur, réalisée
par Étienne Moreau-Nélaton
en août 1911 (Les Églises de
chez nous. Arrondissement
de Soissons, t. 2, fig. 337).
Phot. Thierry Lefébure
IVR22_19950202096ZB



Vue de l'église dans
son environnement.
Phot. Fabrice Charrondière
IVR22_19860200386XA



Vue générale de
l'église, depuis le nord.
Phot. Christiane Riboulleau
IVR22_19880200965X



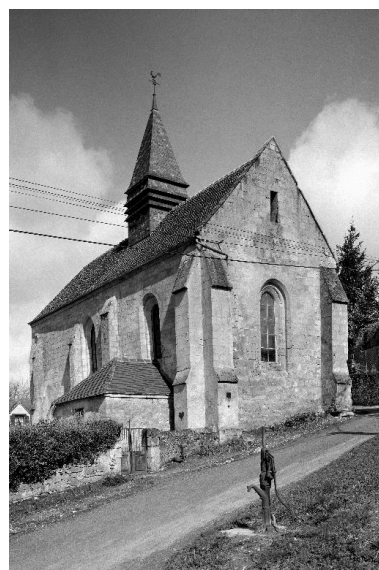
Vue de l'église, depuis le nord-ouest.
Phot. Christiane Riboulleau
IVR22_19880201332X



Vue générale de
l'église, depuis le sud.
Phot. Fabrice Charrondière
IVR22_19860200333X



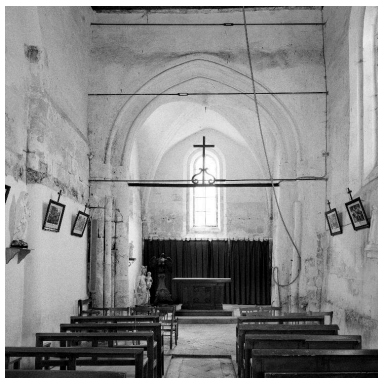
Vue générale sud de l'église.
Phot. Christiane Riboulleau
IVR22_20010202966ZA



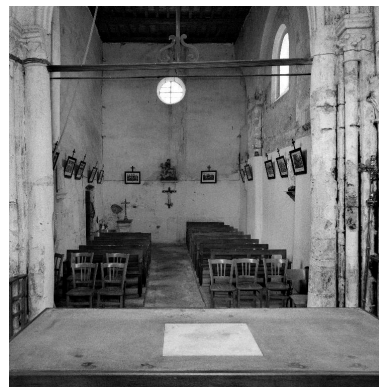
Vue générale de l'église,
depuis le sud-est.
Phot. Fabrice Charrondière
IVR22_19860200282X



Vue d'un cœur en cuivre fixé sur le contrefort sud du chœur, provenant de la croix funéraire de l'abbé Pierre Lefebvre, curé de Dampleux et Fleury, décédé le 1er août 1826.
Phot. Christiane Riboulleau
IVR22_19880201247X



Vue intérieure de l'église, prise de la nef vers le chœur.
Phot. Christiane Riboulleau
IVR22_19880200967X



Vue intérieure de l'église, prise du chœur vers la nef.
Phot. Christiane Riboulleau
IVR22_19880200968X

Dossiers liés

Dossiers de synthèse :

Le territoire communal de Fleury (IA00067013) Hauts-de-France, Aisne, Fleury

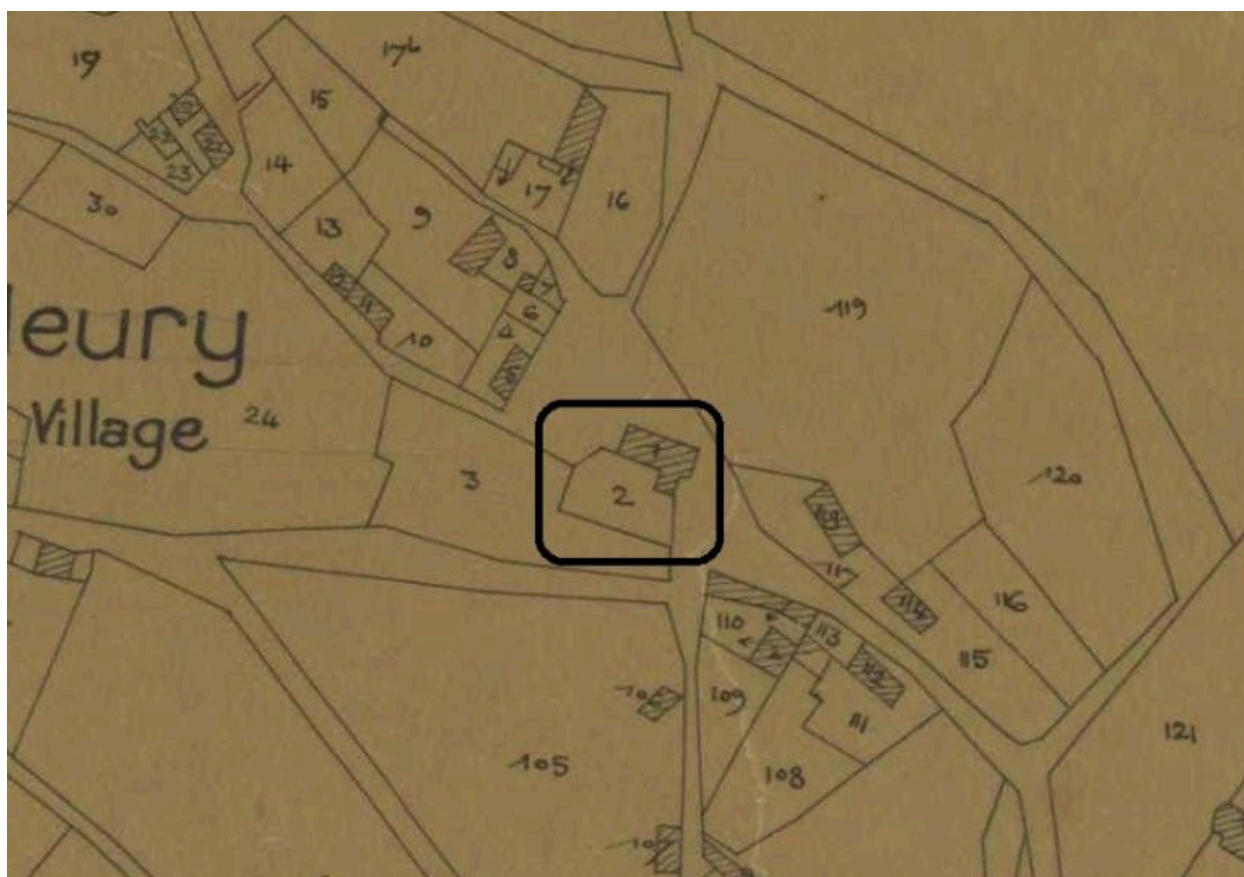
Oeuvre(s) contenue(s) :

Oeuvre(s) en rapport :

Le mobilier de l'église paroissiale Saint-Martin de Fleury (IM02000590) Hauts-de-France, Aisne, Fleury, Église paroissiale Saint-Martin, place de la Mairie

Auteur(s) du dossier : Christiane Riboulleau

Copyright(s) : (c) Région Hauts-de-France - Inventaire général ; (c) Département de l'Aisne ; (c) AGIR-Pic

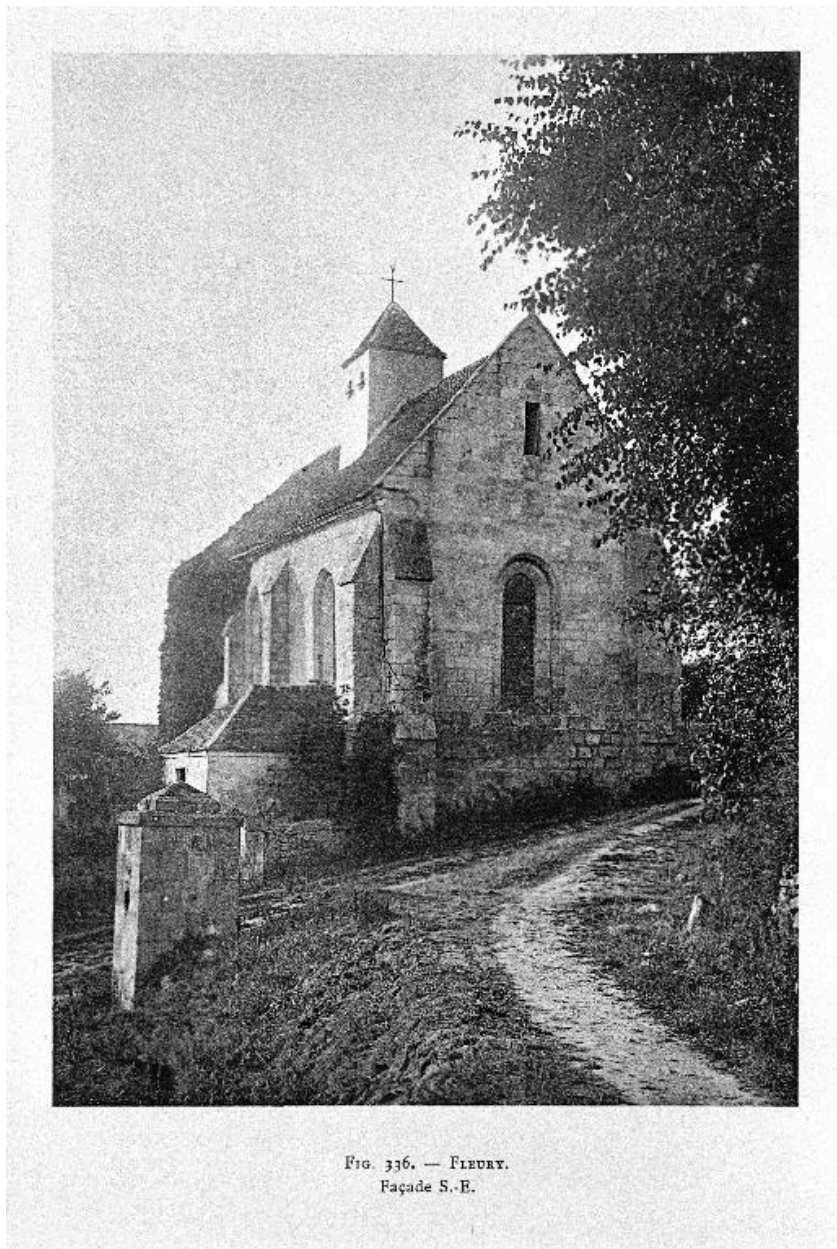


Plan-masse et de situation de l'église, extrait de la section A du plan cadastral de 1835 (AD Aisne : 3P0366_02).

IVR32_20160205058NUCA

Auteur de l'illustration : Archives départementales de l'Aisne

(c) Région Hauts-de-France - Inventaire général ; (c) Département de l'Aisne
reproduction soumise à autorisation du titulaire des droits d'exploitation



Vue sud-est de l'église, réalisée par Étienne Moreau-Nélaton en août 1911 (Les Églises de chez nous. Arrondissement de Soissons, t. 2, fig. 336).

IVR22_19950202094ZB

Auteur de l'illustration : Thierry Lefébure

(c) Ministère de la culture - Inventaire général ; (c) Département de l'Aisne ; (c) AGIR-Pic
reproduction soumise à autorisation du titulaire des droits d'exploitation

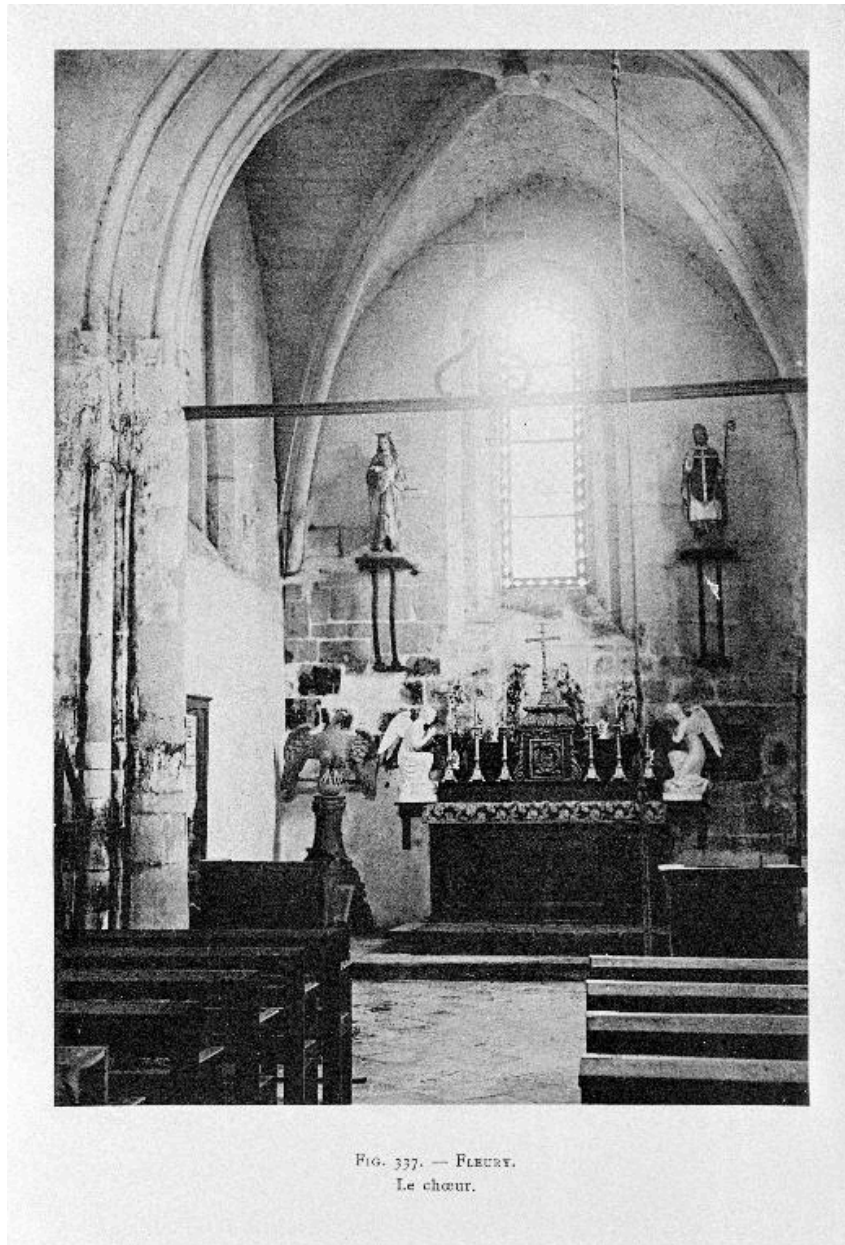


FIG. 337. — FLEURY.
Le chœur.

Vue intérieure du chœur, réalisée par Étienne Moreau-Nélaton en août 1911 (Les Églises de chez nous. Arrondissement de Soissons, t. 2, fig. 337).

IVR22_19950202096ZB

Auteur de l'illustration : Thierry Lefébure

(c) Ministère de la culture - Inventaire général ; (c) Département de l'Aisne ; (c) AGIR-Pic
reproduction soumise à autorisation du titulaire des droits d'exploitation



Vue de l'église dans son environnement.

IVR22_19860200386XA

Auteur de l'illustration : Fabrice Charrondière

(c) Région Hauts-de-France - Inventaire général

reproduction soumise à autorisation du titulaire des droits d'exploitation



Vue générale de l'église, depuis le nord.

IVR22_19880200965X

Auteur de l'illustration : Christiane Riboulleau

(c) Ministère de la culture - Inventaire général ; (c) Département de l'Aisne ; (c) AGIR-Pic
reproduction soumise à autorisation du titulaire des droits d'exploitation



Vue de l'église, depuis le nord-ouest.

IVR22_19880201332X

Auteur de l'illustration : Christiane Riboulleau

(c) Ministère de la culture - Inventaire général ; (c) Département de l'Aisne ; (c) AGIR-Pic
reproduction soumise à autorisation du titulaire des droits d'exploitation



Vue générale de l'église, depuis le sud.

IVR22_19860200333X

Auteur de l'illustration : Fabrice Charrondière

(c) Région Hauts-de-France - Inventaire général

reproduction soumise à autorisation du titulaire des droits d'exploitation



Vue générale sud de l'église.

IVR22_20010202966ZA

Auteur de l'illustration : Christiane Riboulleau

(c) Région Hauts-de-France - Inventaire général

reproduction soumise à autorisation du titulaire des droits d'exploitation



Vue générale de l'église, depuis le sud-est.

IVR22_19860200282X

Auteur de l'illustration : Fabrice Charrondière

(c) Région Hauts-de-France - Inventaire général

reproduction soumise à autorisation du titulaire des droits d'exploitation



Vue d'un cœur en cuivre fixé sur le contrefort sud du chœur, provenant de la croix funéraire de l'abbé Pierre Lefebvre, curé de Dampleux et Fleury, décédé le 1er août 1826.

IVR22_19880201247X

Auteur de l'illustration : Christiane Riboulleau

(c) Ministère de la culture - Inventaire général ; (c) Département de l'Aisne ; (c) AGIR-Pic
reproduction soumise à autorisation du titulaire des droits d'exploitation



Vue intérieure de l'église, prise de la nef vers le chœur.

IVR22_19880200967X

Auteur de l'illustration : Christiane Riboulleau

(c) Ministère de la culture - Inventaire général ; (c) Département de l'Aisne ; (c) AGIR-Pic
reproduction soumise à autorisation du titulaire des droits d'exploitation



Vue intérieure de l'église, prise du chœur vers la nef.

IVR22_19880200968X

Auteur de l'illustration : Christiane Riboulleau

(c) Ministère de la culture - Inventaire général ; (c) Département de l'Aisne ; (c) AGIR-Pic
reproduction soumise à autorisation du titulaire des droits d'exploitation