

Hauts-de-France, Aisne  
Tergnier  
Fargniers  
place Carnegie

## Place Carnegie de Fargniers

### Références du dossier

Numéro de dossier : IA02010726

Date de l'enquête initiale : 2017

Date(s) de rédaction : 2017

Cadre de l'étude : enquête thématique régionale La première Reconstruction, patrimoine de la Reconstruction

Degré d'étude : repéré

Référence du dossier Monument Historique : PA02000018

### Désignation

Dénomination : place

### Compléments de localisation

anciennement commune de Fargniers

Milieu d'implantation :

Références cadastrales :

### Historique

La conception de la place est attribuée aux architectes de la *Dotation Carnegie* Paul Nénot (1853-1934) et Paul Bigot (1870-1942). Le plan illustrant l'article publié dans la revue *Conciliation internationale* de 1922 ne représente que la partie nord de la place. L'hôtel de ville occupe l'îlot principal au nord de la place, avec jeu de boule et jeu d'arc à l'arrière. A l'est, un îlot réunit un bâtiment abritant un bureau de poste, une remise des pompes à incendie et un poste de police (côté place) et un bâtiment abritant une halle, un second îlot plus vaste est destiné à un établissement de bains comprenant des bains-douches, une piscine découverte et un terrain de sport, ainsi qu'une buvette. A l'ouest, est prévue une salle des fêtes formant îlot, et un second îlot plus vaste qui réunit une bibliothèque, dite **Foyer Carnegie** (côté place), des logements pour les institutrices et une pouponnière disposant d'un jardin agrémenté d'un bassin, d'une volière et d'un théâtre de verdure. Le centre de la place est occupé par un jardin ; on y voit l'emplacement projeté du **monument à Andrew Carnegie** et une fontaine.

L'article d'André Gybal, publié en 1923, est illustré d'un autre plan de la place Carnegie, sur lequel figure la partie sud, réservée aux **écoles primaires**.

L'aménagement de la place est décrit dans la revue *La technique sanitaire et municipale de 1927* (annexe), qui indique qu'à cette date plusieurs bâtiments communaux sont déjà construits : l'**hôtel de ville**, le **bureau de poste et la remise des pompes à incendie**, l'**école maternelle** et la **bibliothèque**, enfin la **salle de spectacle**, suivant des dispositions qui diffèrent du plan initial. Il reste alors à construire l'établissement de bains-douches et le dispensaire.

La vue aérienne (IGN) de 1931 montrent que l'ensemble achevé comprend le dispensaire mais pas les bains-douches, ni les équipements sportifs prévus (piscine, terrain de sport, jeu de boules et jeu d'arc). La salle des fêtes occupe l'emplacement prévus pour les bains-douches et les équipements sportifs, le bureau de poste et la remise de pompes à incendie sont construits à l'emplacement prévu pour la salle des fêtes, l'école maternelle et le logement de la directrice et des institutrices occupent l'emplacement prévus pour la pouponnière, enfin le dispensaire est construit à l'emplacement prévu pour le bureau de poste, remise de pompes à incendie et poste de police. Toutes les voies sont plantées. Le monument à Carnegie est bien visible dans le square qui occupe le centre de la place mais la fontaine n'est pas réalisée.

Période(s) principale(s) : 1er quart 20e siècle

Auteur(s) de l'oeuvre : Henri, Paul Nénot (architecte de l'entreprise, attribution par source), Paul Marie Arsène Bigot (architecte de l'entreprise, attribution par source)

## Description

La place circulaire, d'une superficie de 4 hectares, est ceinturée par un boulevard de 14 m de large (boulevard de Déportés), partiellement planté, auquel aboutissent des voies rayonnantes. Elle est divisée en deux par une voie primaire est-ouest, au tracé coudé, de 18 m de large.

Au nord, la place est partitionnée en plusieurs îlots délimités par des rues de 10 m de large aboutissant à une voie interne en demi-cercle qui entoure un espace végétalisé. Au nord de cet espace végétalisé se trouve le **monument à Andrew Carnegie**. Les équipements publics sont édifiés dans cette partie nord de la place : au centre l'**hôtel de ville**, l'ancien dispensaire et l'**ancienne salle des fêtes** (à l'est), la **poste** et le **foyer Carnegie**, ainsi qu'un pavillon (à l'ouest). L'**école maternelle** se situe à l'arrière du foyer Carnegie, orientée sur le boulevard circulaire qui entoure la place.

Au sud de la place sont édifiés le **groupe scolaire** (école de garçons et école de filles) et les logements.

## Éléments descriptifs

## Statut, intérêt et protection

La place circulaire regroupant les équipements publics de la ville forme le dispositif central de la ville nouvelle inspirée de la cité-jardin.

Intérêt de l'oeuvre : à signaler

Protections : inscrit MH, 1998/12/01

Bâtiments suivants de la place : l'hôtel de ville en totalité ; l'ancienne salle municipale en totalité ; les façades et toitures de l'ancien bureau de poste, du bâtiment de la pompe, de l'école maternelle, de l'ancienne école des filles et de l'ancienne école des garçons, de l'ancien pavillon des institutrices de l'école maternelle, de l'ancien logement des instituteurs et de celui des institutrices, du Foyer Carnegie, de l'ancien dispensaire ; le monument à Andrew Carnegie au centre de la place (cad. 300 AK 119, 121 à 123, 126, 128, 331 à 334) : inscription par arrêté du 1er décembre 1998.

Statut de la propriété : propriété de la commune

## Références documentaires

### Documents d'archive

- **Conciliation internationale. Les Réparations. Les ruines de Fargniers et la dotation Carnegie.** Introduction de M. d'Estournelles de Constant, sénateur président du centre européen de la dotation Carnegie. Bulletin trimestriel N° 3. Dépôt des publications de la conciliation. Rue Fontevault, LA FLÈCHE (Sarthe), 1922.
- GYBAL, André. "Une visite à Fargniers, ville modèle des régions libérées". *Le Quotidien*, 1er octobre 1923, p. 2-3.
- *La Technique sanitaire et municipale : hygiène, services techniques, travaux publics.* "Ville de Fargniers. Place Carnegie". 1927, p. 345-347.

### Documents figurés

- **Commune de Fargniers. Plan des édifices communaux à reconstruire avec le généreux concours de la dotation Carnegie pour la paix internationale.** Extrait de Conciliation internationale. Les réparations. Les ruines de Fargniers et la dotation Carnegie. janvier 1922.
- **La place Carnegie à Fargniers. Plan dressé par MM. Nénot, membre de l'Institut, et Bigot, architectes de la Dotation Carnegie.** Extrait de GYBAL, André. "Une visite à Fargniers, ville modèle des régions libérées". *Le Quotidien*, 1er octobre 1923, p. 2-3.
- **La place vue du clocher de l'église.** Photographie, vers 1935 (Archives diocésaines de Soissons).

- **Fargniers. Vue aérienne du groupe scolaire et de la place Carnegie. Carte postale, vers 1960 (coll. part).**  
**Fargniers. Vue aérienne du groupe scolaire et de la place Carnegie.** Carte postale, vers 1960 (coll. part).

## Annexe 1

### Ville de Fargniers - La Technique sanitaire et municipale : hygiène, services techniques, travaux publics (1927)

#### VILLE DE FARGNIERS PLACE CARNEGIE

"La **place Carnegie** forme un vaste cercle de 200 mètres de diamètre, Elle est entourée par un boulevard de 15 mètres de large et traversée par la route nationale n° 38 de Noyon à Laon, route large de 18 mètres y compris les trottoirs [...]. De la place rayonnent différentes avenues : l'une vers Travecy et Saint-Ouentin, une autre vers Quessy et Ham, une troisième (l'avenue d'Estournelles-de-Constant) se dirige vers La Fère, et la rivière de l'Oise.

On peut admirer groupés sur la place Carnégie les bâtiments communaux farnois, qui peuvent être considérés comme des modèles de l'architecture moderne, c'est-à-dire des édifices exempts d'enjolivement, d'une grande sobriété de lignes, de proportions harmonieuses.

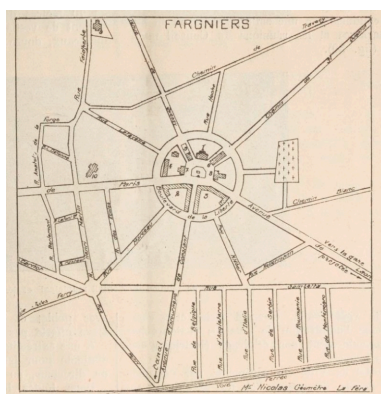
Ces bâtiments comprennent :

- 1) L'**Hôtel de Ville** [...] avec, au rez-de-chaussée, un hall magnifique, les bureaux du greffe, du secrétariat, le cabinet du maire, celui des adjoints, un bureau de perception, le logement du concierge. On accède au 1er étage par un escalier d'honneur conduisant à une salle superbe où se font les mariages et les réunions du Conseil municipal [...]. Cette vaste salle, d'aspect riche et sévère provoque l'admiration de tous les visiteurs par son ameublement, son éclairage électrique, ses larges baies. L'Hôtel de Ville est agrémenté par une pergola fleurie de rosiers et de géraniums, et surmonté d'un beffroi du haut duquel la vue s'étend sur la vallée de l'Oise, la ville de Tergnier, avec ses ateliers, ses lignes de chemin de fer, Quessy et sa cité, Saint-Gobain et ses usines."
  - 2) Le **bureau de poste**, bien aménagé, avec une salle d'attente spacieuse, un bureau très clair et des appartements confortables.
  - 3) Le **bâtiment des pompes à incendies**, surmonté d'une sirène d'alarme, dresse vers le ciel sa tour à cinq étages, qui sert à la fois pour la manœuvre des pompes et de séchoir pour les tuyaux de refoulement.
  - 4) Le **Foyer ou Bibliothèque Carnégie**, constitué : par une salle bien aérée, bien éclairée, bien chauffée, bien meublée, pouvant recevoir à la fois plus de 60 Lecteurs.
  - 5) La **Salle Municipale**, ou salle de spectacle, de cinéma, de conférence, de bal, pouvant contenir 600 personnes assises. Elle comprend le hall d'entrée, une buvette, une petite salle de jeu, le contrôle, les lavabos w.-c., la cabine centrale d'électricité, enfin la salle de spectacle proprement dite, qui excite l'enthousiasme de tous les spectateurs ou visiteurs. La scène est grande, bien conditionnée les décors artistiquement brossés ; l'éclairage ne comprend pas moins de 800 ampoules de couleurs différentes ; les peintures, la tapisserie sont d'une nuance chaude et vive [...].
  - 6) Les **Ecoles**, garçons et filles. Chaque groupe comprend six classes en gradins de 9 mètres sur 7, d'une hauteur cite 4 m. 50, avec éclairage bilatéral, ventilation automatique. Les classes sont desservies par un vestibule de 70 mètres de long sur 3 m. 50 de large servant de vestiaire et ayant, outre des porte-manteaux, douze lavabos de chacun six plates avec gobelet et brosse à dents pour chaque élève, offerte par la maison "Gibbs". A une extrémité du vestibule se trouve la salle d'attente pour les parents, à l'autre le bureau du directeur, au milieu la salle d'honneur. Dans toutes les pièces de chaque groupe scolaire, le degré de température nécessaire est assuré par chauffage central à la vapeur. Les deux cours de récréation ont chacune une superficie 15 ares et sont pourvues d'un immense préau dallé de 35 mètres sur 11 mètres, susceptible d'être converti en classes identiques à celles qui existent déjà si la population farnoise s'accroissait. Par les temps de pluie, sans aucunement être mouillés, sans se salir les pieds, les élèves peuvent se rendre aux w.-c. situés au fond de la cour. Ceux-ci ont été construits, avec chasses d'eau, selon toutes les règles de l'hygiène.
  - 7) Les logements pour les instituteurs et pour les institutrices. Chaque immeuble se compose d'un logement de six pièces pour le directeur ou la directrice, de deux logements de quatre pièces pour les adjoints ou adjointes mariés, de trois logements de deux pièces pour les adjoints ou adjointes célibataires. Toutes Les pièces mesurent 4 mètres sur 4 mètres et chaque appartement a ses w.-c., l'eau, le gaz, l'électricité. Les bâtiments décrits ci-dessus sont depuis longtemps terminés. Deux autres : l'école maternelle et le logement de la directrice et des adjointes de celle école vont bientôt être achevés.
- 1° L'**école maternelle** a trois classes de 9 mètres sur 7 mètres et 4 m. 50 de hauteur, avec éclairage bilatéral. Elles sont comme dans les autres groupes scolaires desservies par un large couloir servant de vestiaire et de lavabo. A une extrémité de ce vestibule se trouvent les w.-c., dont les murs ont un revêtement de faïence ; ils sont pourvus de sièges ; ils contiennent une baignoire avec chauffe-bains pour les enfants ayant besoin d'être nettoyés. A l'autre extrémité existe une salle de repos avec petits lits.
- 2° Le logement de la directrice et des adjointes forme un charmant pavillon, aux pièces spacieuses, aux larges baies, avec tout le confort moderne.

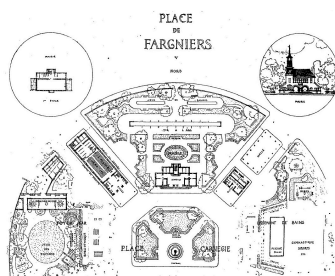
Entre l'Hôtel de Ville et la Salle Municipale va bientôt se dresser le dernier bâtiment communal qui doit orner la place Carnégie. Il comprendra : Par devant, l'établissement de bains-douches, qui sera pourvu de huit cabines pour bains et huit cabines pour douches et d'une salle d'attente. Derrière sera édifié le dispensaire de la Croix- Bouge, avec salle pour consultations de nourrissons, salle de pansements, appartement pour l'infirmière. Tous les édifices de la place Carnégie, encadrés de verdure, seront entourés d'une grille uniforme avec soubassements et pillions en ciment. Cette vaste place concentrera donc tous les bâtiments communaux dans une superficie de 6 hectares et pourra être considérée, ainsi que le désiraient les Américains, comme une place communale modèle. La place Carnégie, le plan d'alignement, d'embellissement et d'extension de la ville ont été conçus, au lendemain de l'armistice, par le maire et ses collaborateurs au Conseil municipal. Le projet de reconstruction, soutenu avec énergie par les édiles farnois, a été approuvé par la Commission départementale en sa séance du 18 décembre 1922. Il n'a jamais subi ni transformation, ni compression, malgré les difficultés qu'il a rencontrées avant sa réalisation".

*La Technique sanitaire et municipale : hygiène, services techniques, travaux publics*, 1927, p. 345-347

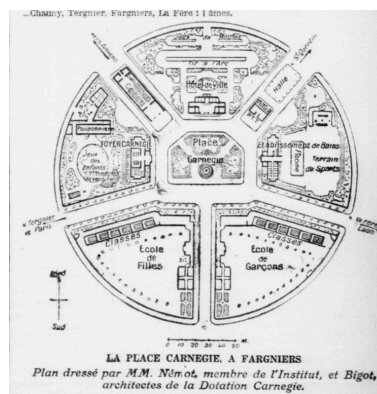
## Illustrations



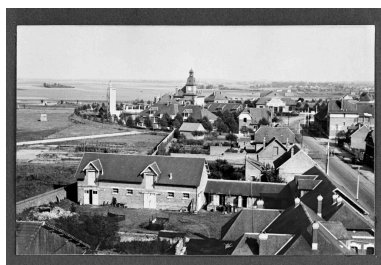
Plan de Fargniers. Extrait de *Technique sanitaire et municipale*, 1927.  
Phot. Isabelle Barbedor  
IVR32\_20170205590NUCA



Place de Fargniers. Extrait de *Conciliation internationale*, 1922.  
Phot. Isabelle Barbedor  
IVR32\_20170205589NUCA



La place Carnégie à Fargniers. Extrait de GYBAL, André. "Une visite à Fargniers, ville modèle des régions libérées". *Le Quotidien*, 1923.  
Phot. Isabelle Barbedor  
IVR32\_20210205136NUCA



La place vue depuis le clocher de l'église. Photographie, vers 1930 (Archives diocésaines de Soissons).  
Phot. Thierry Lefébure  
IVR22\_19910202060XB



Vue aérienne de la place Carnégie. Carte postale, vers 1960 (coll. part).  
Phot. Isabelle Barbedor  
IVR32\_20220205084NUCA



Vue aérienne en 1992.  
Phot. Phot'R  
IVR22\_19920202615P



Vue générale, depuis le sud-est.  
Phot. Bertrand Fournier  
IVR32\_20170205517NUCA



Le buste d'André Carnegie.  
Phot. Isabelle Barbedor  
IVR32\_20170205268NUCA



L'ancienne salle des fêtes et le dispensaire.  
Phot. Isabelle Barbedor  
IVR32\_20170205515NUCA



La mairie.  
Phot. Isabelle Barbedor  
IVR32\_20170205481NUCA



La poste.  
Phot. Isabelle Barbedor  
IVR32\_20170205480NUCA



Le dispensaire.  
Phot. Isabelle Barbedor  
IVR32\_20170205482NUCA



L'ancienne salle des fêtes.  
Phot. Isabelle Barbedor  
IVR32\_20170205483NUCA



Le foyer Carnegie.  
Phot. Isabelle Barbedor  
IVR32\_20170205484NUCA



Les logements des instituteurs et des institutrices (ancienne école de garçons).  
Phot. Isabelle Barbedor  
IVR32\_20170205505NUCA



Le préau de l'ancienne école de garçons.  
Phot. Isabelle Barbedor  
IVR32\_20170205514NUCA



Les logements des instituteurs et des institutrices (ancienne école de filles).  
Phot. Isabelle Barbedor  
IVR32\_20170205509NUCA



L'école maternelle.  
Phot. Isabelle Barbedor  
IVR32\_20170205508NUCA



L'ancien logement de la directrice de l'école maternelle.  
Phot. Isabelle Barbedor  
IVR32\_20170205510NUCA

## Dossiers liés

Est partie constituante de : La ville nouvelle de Fargniers (IA02010688) Hauts-de-France, Aisne, Tergnier, Fargniers  
Oeuvre(s) partie(s) constituante(s) étudiée(s) : Groupe scolaire André-Boulloche de Fargniers (IA02010919) Hauts-de-France, Aisne, Tergnier, Fargniers, place Carnegie

Oeuvre(s) partie(s) constituante(s) étudiée(s) : Ancienne salle des fêtes de Fargniers (musée de la Résistance et de la Déportation) (IA02010926) Hauts-de-France, Aisne, Tergnier, Fargniers, place Carnegie

Oeuvre(s) partie(s) constituante(s) étudiée(s) : Ancienne poste et remise de pompes à incendie de Fargniers (IA02010924) Hauts-de-France, Aisne, Tergnier, Fargniers, place Carnegie

Oeuvre(s) partie(s) constituante(s) étudiée(s) : Ecole maternelle André-Boulloche de Fargniers (IA02010921) Hauts-de-France, Aisne, Tergnier, Fargniers, boulevard des Déportés, place Carnegie

Oeuvre(s) partie(s) constituante(s) étudiée(s) : Mairie de Fargniers (IA02010920) Hauts-de-France, Aisne, Tergnier, Fargniers, place Carnegie

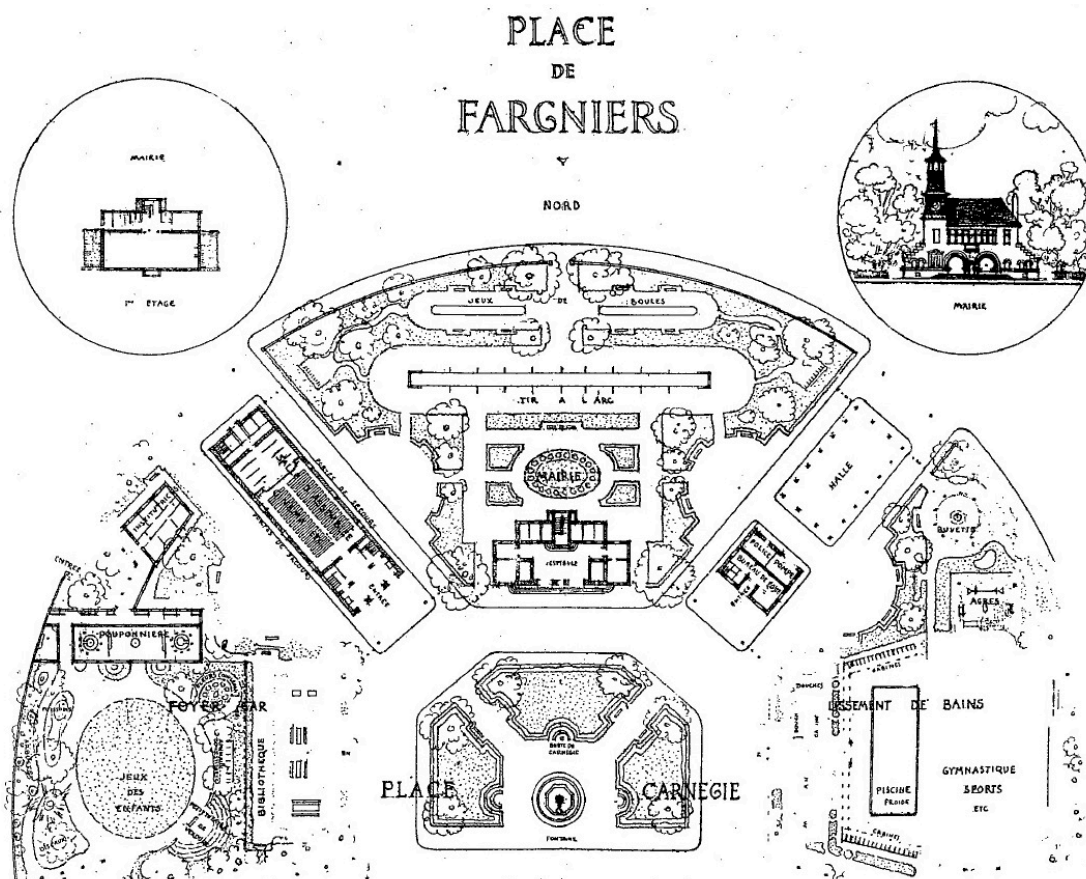
Oeuvre(s) partie(s) constituante(s) étudiée(s) : Foyer Carnegie (IA02010925) Hauts-de-France, Aisne, Tergnier, Fargniers, place Carnegie

Oeuvre(s) partie(s) constituante(s) étudiée(s) : Monument à Andrew Carnegie (IA02010727) Hauts-de-France, Aisne, Tergnier, Fargniers, place Carnegie

Auteur(s) du dossier : Isabelle Barbedor

Copyright(s) : (c) Région Hauts-de-France - Inventaire général





Place de Fargniers. Extrait de Conciliation internationale, 1922.

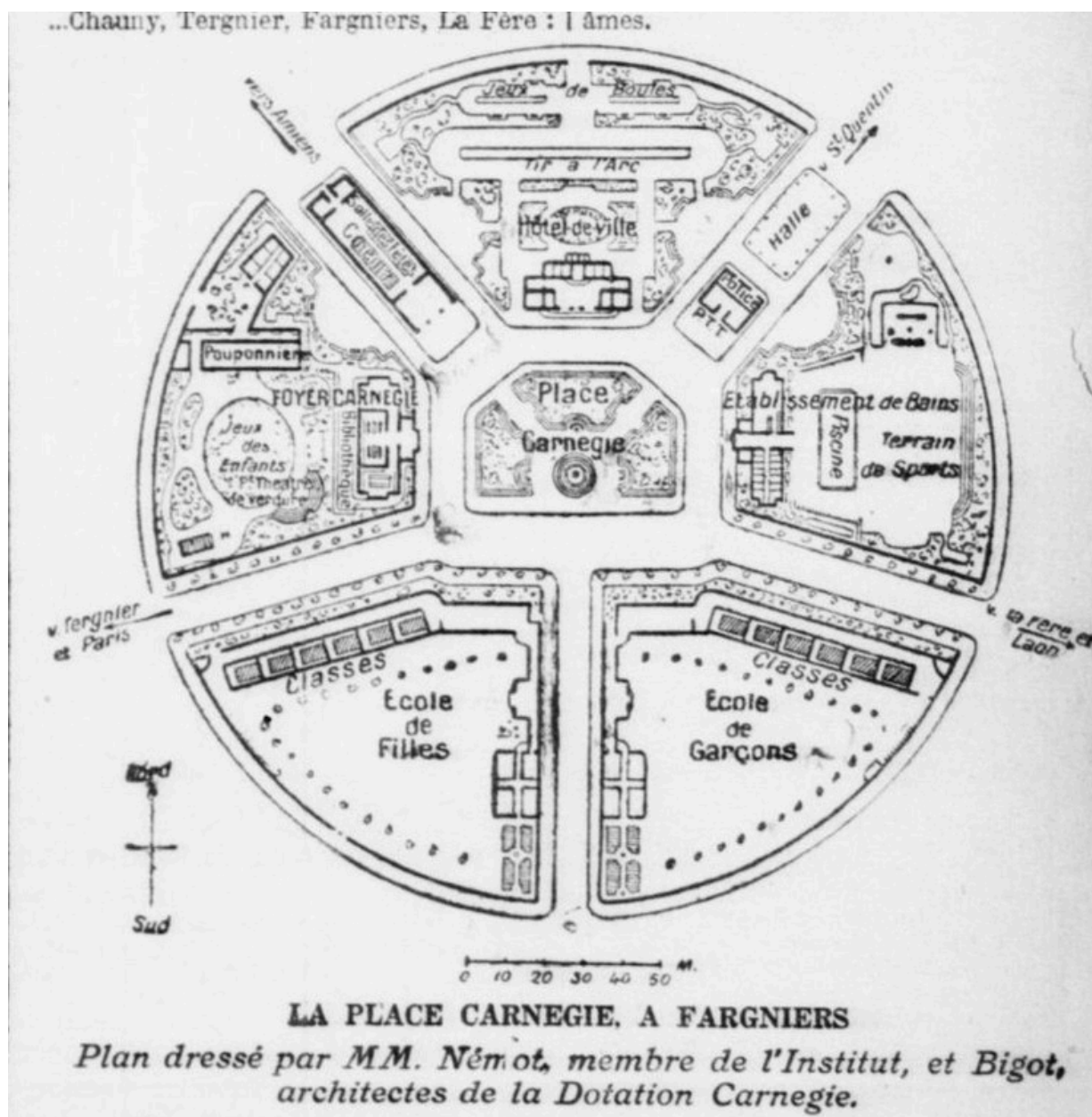
IVR32\_20170205589NUCA

Auteur de l'illustration : Isabelle Barbedor

(c) Région Hauts-de-France - Inventaire général

reproduction soumise à autorisation du titulaire des droits d'exploitation





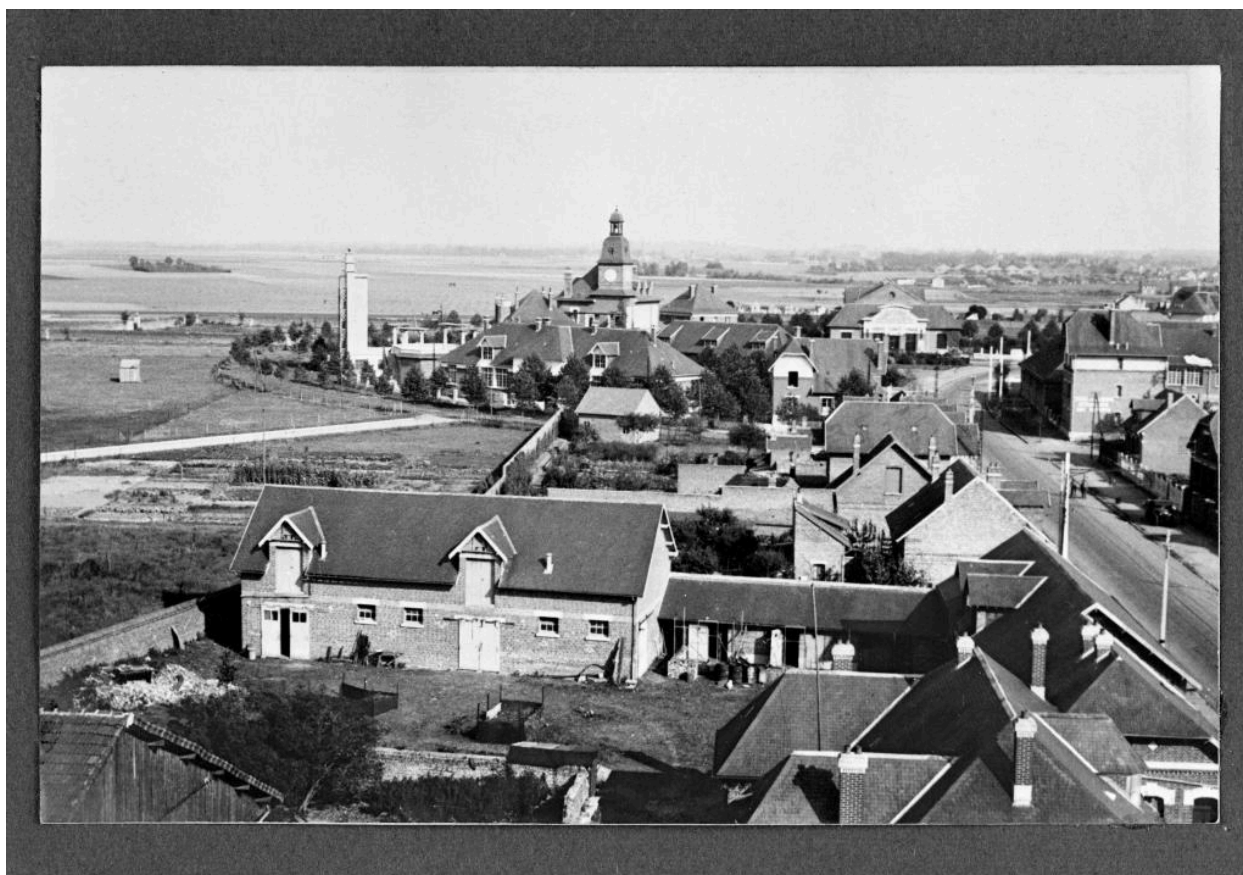
La place Carnegie à Fargniers. Extrait de GYBAL, André. "Une visite à Fargniers, ville modèle des régions libérées".  
Le Quotidien, 1923.

IVR32\_20210205136NUCA

Auteur de l'illustration : Isabelle Barbedor

(c) Région Hauts-de-France - Inventaire général

reproduction soumise à autorisation du titulaire des droits d'exploitation



La place vue depuis le clocher de l'église. Photographie, vers 1930 (Archives diocésaines de Soissons).

IVR22\_19910202060XB

Auteur de l'illustration : Thierry Lefébure

(c) Ministère de la culture - Inventaire général ; (c) Département de l'Aisne ; (c) AGIR-Pic  
reproduction soumise à autorisation du titulaire des droits d'exploitation



Vue aérienne de la place Carnegie. Carte postale, vers 1960 (coll. part).

IVR32\_20220205084NUCA

Auteur de l'illustration : Isabelle Barbedor

(c) Région Hauts-de-France - Inventaire général

reproduction soumise à autorisation du titulaire des droits d'exploitation



Vue aérienne en 1992.

IVR22\_19920202615P

Auteur de l'illustration : Phot'R

(c) Ministère de la culture - Inventaire général ; (c) AGIR-Pic  
reproduction soumise à autorisation du titulaire des droits d'exploitation



Vue générale, depuis le sud-est.

IVR32\_20170205517NUCA

Auteur de l'illustration : Bertrand Fournier

(c) Région Hauts-de-France - Inventaire général

reproduction soumise à autorisation du titulaire des droits d'exploitation



Le buste d'André Carnegie.

IVR32\_20170205268NUCA

Auteur de l'illustration : Isabelle Barbedor

(c) Région Hauts-de-France - Inventaire général

reproduction soumise à autorisation du titulaire des droits d'exploitation



L'ancienne salle des fêtes et le dispensaire.

IVR32\_20170205515NUCA

Auteur de l'illustration : Isabelle Barbedor

(c) Région Hauts-de-France - Inventaire général

reproduction soumise à autorisation du titulaire des droits d'exploitation



La mairie.

IVR32\_20170205481NUCA

Auteur de l'illustration : Isabelle Barbedor

(c) Région Hauts-de-France - Inventaire général

reproduction soumise à autorisation du titulaire des droits d'exploitation





La poste.

IVR32\_20170205480NUCA

Auteur de l'illustration : Isabelle Barbedor

(c) Région Hauts-de-France - Inventaire général

reproduction soumise à autorisation du titulaire des droits d'exploitation



Le dispensaire.

IVR32\_20170205482NUCA

Auteur de l'illustration : Isabelle Barbedor

(c) Région Hauts-de-France - Inventaire général

reproduction soumise à autorisation du titulaire des droits d'exploitation



L'ancienne salle des fêtes.

IVR32\_20170205483NUCA

Auteur de l'illustration : Isabelle Barbedor

(c) Région Hauts-de-France - Inventaire général

reproduction soumise à autorisation du titulaire des droits d'exploitation



Le foyer Carnegie.

IVR32\_20170205484NUCA

Auteur de l'illustration : Isabelle Barbedor

(c) Région Hauts-de-France - Inventaire général

reproduction soumise à autorisation du titulaire des droits d'exploitation



Les logements des instituteurs et des institutrices (ancienne école de garçons).

IVR32\_20170205505NUCA

Auteur de l'illustration : Isabelle Barbedor

(c) Région Hauts-de-France - Inventaire général

reproduction soumise à autorisation du titulaire des droits d'exploitation



Le préau de l'ancienne école de garçons.

IVR32\_20170205514NUCA

Auteur de l'illustration : Isabelle Barbedor

(c) Région Hauts-de-France - Inventaire général

reproduction soumise à autorisation du titulaire des droits d'exploitation



Les logements des instituteurs et des institutrices (ancienne école de filles).

IVR32\_20170205509NUCA

Auteur de l'illustration : Isabelle Barbedor

(c) Région Hauts-de-France - Inventaire général

reproduction soumise à autorisation du titulaire des droits d'exploitation



L'école maternelle.

IVR32\_20170205508NUCA

Auteur de l'illustration : Isabelle Barbedor

(c) Région Hauts-de-France - Inventaire général

reproduction soumise à autorisation du titulaire des droits d'exploitation





L'ancien logement de la directrice de l'école maternelle.

IVR32\_20170205510NUCA

Auteur de l'illustration : Isabelle Barbedor

(c) Région Hauts-de-France - Inventaire général

reproduction soumise à autorisation du titulaire des droits d'exploitation