

Hauts-de-France, Somme  
Amiens  
Petit-Saint-Jean  
rue des Deux-Ponts

## Chapelle et ancien cimetière Saint-Jean-Baptiste d'Amiens

### Références du dossier

Numéro de dossier : IA80000155

Date de l'enquête initiale : 1996

Date(s) de rédaction : 1997, 2002

Cadre de l'étude : enquête thématique régionale édifices religieux d'Amiens des 19e et 20e siècles, inventaire topographique Amiens métropole, patrimoine funéraire

Degré d'étude : étudié

### Désignation

Dénomination : chapelle, cimetière

Vocable : Saint-Jean-Baptiste

Parties constituantes non étudiées : presbytère

### Compléments de localisation

Milieu d'implantation : en ville

Références cadastrales : 1813, EE, 164, 165 ; 1852, M, 59, 61 ; 1974, IL, 120

### Historique

#### Documents figurés :

L'édifice, visible sur la cadastre de 1813 (doc. 1), est aligné sur rue ; il présente un plan allongé avec un chœur plus étroit que la nef, au nord. Sa représentation sur le cadastre de 1852 (doc. 2) montre son cimetière, clos d'un mur et d'une haie et une extension au sud du chœur. Le dessin réalisé en 1887 pour sa reconstruction (doc. 3) en donne un plan de masse plus précis.

Les plans de la nouvelle église, dessinés par l'architecte Henry Antoine (doc. 3 à 8) montrent deux dispositions envisagées, l'une avec la sacristie à l'est (doc. 3), la seconde avec la sacristie au nord du sanctuaire (doc. 4), dont la position dans la parcelle est centrale. L'édifice projeté présente un plan allongé avec un chœur plus étroit à pans coupés. **Sources :**

Les sources conservées aux archives départementales (série O) indiquent que la sacristie est construite en 1849. En 1874, l'église est dans un état de délabrement et d'insalubrité qui justifie sa reconstruction mais "l'extension que va prendre cette localité vers la nouvelle gare de Saint-Roch et probablement aussi vers Renancourt ne permet pas encore de résoudre la question quant à l'emplacement et à l'étendue de la nouvelle église à construire".

Les sources conservées dans la série V signalent qu'en 1806, Pont-de-Metz s'apprête à prendre possession de la chapelle, secours de Saint-Jacques. Celle-ci est érigée en succursale en 1851, date à laquelle la paroisse compte 1037 habitants. La construction de la nouvelle église, rendue possible par une donation de Jules Crignier, est autorisée en 1887, date des plans dessinés par l'architecte Henry Antoine. Le conseil local des bâtiments civils considère que l'ensemble "présente un coup d'œil agréable" et apprécie le fait que l'agencement du sanctuaire, plus étroit que la nef, permette d'aménager deux autels latéraux. L'évêché demande cependant qu'une porte relie le chœur à la sacristie, en plus de celle ouvrant sur le sanctuaire. Devis de restauration effectué en 1920 par l'architecte Georges Antoine, comprenant le remplacement des vitraux peints par du verre strié.

#### Travaux historiques :

Selon le Dictionnaire historique et archéologique de Picardie (1909), une chapelle en l'honneur de Jésus-Christ, de la Vierge et de sainte Catherine est fondée en 1638, par Catherine Le Caron. Érigée en cure en 1718, sous le vocable de Saint-Jean-Baptiste, elle est remplacée par une église paroissiale à la fin du 19e siècle. Selon le dossier établi par Nathalie Mette en 1996, la nouvelle église paroissiale du Petit-Saint-Jean remplace un édifice plus ancien, dont la vétusté entraîne

la destruction en 1888. Les travaux sont réalisés entre 1888 et 1890 par l'entrepreneur Sauval, sur les plans de l'architecte Louis Henri Antoine.

Période(s) principale(s) : 2e quart 17e siècle (détruit), 2e quart 19e siècle, 4e quart 19e siècle

Période(s) secondaire(s) : 1ère moitié 19e siècle

Dates : 1849 (daté par source), 1887 (daté par source)

Auteur(s) de l'oeuvre : Alfred Sauval (entrepreneur, attribution par source), Louis Henry Antoine (architecte, attribution par source)

## Description

Implantée en retrait et en surplomb de la voie (trois escaliers donnent accès à la parcelle), l'église non orientée est construite en brique et couverte d'ardoises. Elle présente un plan allongé à vaisseau unique et chevet polygonal et comprend une tour de clocher-porche hors-oeuvre. Elle ne dispose que d'un accès en façade principale. Au nord de la parcelle, s'élève un bâtiment à étage carré construit en briques et couvert d'ardoise. Le vaisseau unique est couvert d'un berceau lambrissé (charpente est consolidée par des tirants métalliques) et éclairé par cinq baies cintrées au nord et au sud. Le sanctuaire est matérialisé par un arc diaphragme et un emmarchement.

## Éléments descriptifs

Matériau(x) du gros-oeuvre, mise en oeuvre et revêtement : brique

Matériau(x) de couverture : ardoise

Étage(s) ou vaisseau(x) : 1 vaisseau, 1 étage carré

## Typologies et état de conservation

Typologies : style néogothique ; cimetière d'enclos (churchyard)

## Statut, intérêt et protection

Ce dossier établi par Nathalie Mette en 1996 lors d'une enquête thématique sur les édifices religieux d'Amiens a été mis à jour et enrichi par Isabelle Barbedor en 2002 dans le cadre de l'inventaire topographique d'Amiens métropole.

Statut de la propriété : propriété publique

## Présentation

L'ancienne chapelle Saint-Jean-Baptiste, sans doute construite vers 1638, présentait, comme la chapelle Saint-Honoré, un chœur à chevet polygonal prolongé par une sacristie, ici au sud, élevée en 1849. Le chœur, plus étroit que la nef, suggère une construction en plusieurs campagnes, comme la plupart des églises rurales de l'aire d'étude. On remarquera sur la représentation qu'en donne le cadastre napoléonien (doc. 2) que le cimetière est clos de murs dans les parties mitoyennes avec des habitations et de haies le séparant des jardins.

Érigée en succursale, en 1851, sa reconstruction est envisagée dès 1874 mais « l'extension que va prendre cette localité vers la nouvelle gare de Saint-Roch et probablement aussi vers Renancourt ne permet pas encore de résoudre la question quant à l'emplacement et à l'étendue de la nouvelle église à construire ».

La donation faite par Jules Crignier en 1887 permettra sa reconstruction au même emplacement, sur les plans dessinés par l'architecte Louis Henry Antoine (1820-1900), qui est également l'auteur de l'église Saint-Martin (1869) et de l'église Saint-Roch (1878). On peut observer plusieurs modifications du plan, dans le traitement de la façade antérieure du clocher. On lui doit peut être aussi la reconstruction de l'église paroissiale de Pont-Noyelles, en 1880.

## Références documentaires

### Documents d'archive

- AD Somme. Série O ; 99 O 222. **Amiens. Églises avant 1869.**
- AD Somme. Série O ; 99 O 303. **Amiens. Églises.**
- AD Somme. Série R ; 10 R 39. **Dommages de guerre.**  
(Petit Saint-Jean, chapelle Saint-Jean-Baptiste)

- AD Somme. Série V ; 2V 18. **Érections de cures de deuxième classe, succursales, vicariats et chapelles de secours (an XII-19000).**
- AD Somme. Série V ; 5V 54. **Eglise du Petit-Saint-Jean.**

### Documents figurés

- **Amiens. Plan cadastral. Section EE**, dessin, Grevin géomètre, 1813 (AD Somme ; 3 P 1162).
- **Section M, dite du Petit-Saint-Jean, 3e feuille**, dessin par Desroches géomètre, 1852 (DGI).
- **Projet de construction d'une église neuve sur l'emplacement de l'église actuelle. Plan de l'église et de ses abords**, dessin, par Henry Antoine architecte, 26 avril 1887 (AD Somme ; 5 V 54).
- **Projet de construction d'une église neuve sur l'emplacement de l'église actuelle. Plan de l'église et de ses abords**, dessin, par Henry Antoine architecte, 26 août 1887 (AD Somme ; 5 V 54)
- **Projet de construction d'une église neuve sur l'emplacement de l'église actuelle. Elévation latérale**, dessin, par Henry Antoine architecte, 26 août 1887 (AD Somme ; 5 V 54).
- **Projet de construction d'une église neuve sur l'emplacement de l'église actuelle. Elévisions et coupe**, dessin, par Henry Antoine architecte, 7 juillet 1887 (AD Somme ; 5 V 54).

### Bibliographie

- SOCIETE DES ANTIQUAIRES DE PICARDIE. **Dictionnaire historique et archéologique de la Picardie.** Tome I : Arrondissement d'Amiens, cantons d'Amiens, Boves et Conty. Amiens : Société des antiquaires de Picardie, 1919. Réed. Bruxelles : Editions culture et civilisation, 1979.  
p. 104-105, 107
- INVENTAIRE GENERAL DU PATRIMOINE CULTUREL. Région Picardie. **Églises et chapelles des XIXe et XXXe siècles. Amiens métropole.** Réd. Isabelle Barbedor. Lyon : Lieux-Dits, 2008.  
p. 31-32

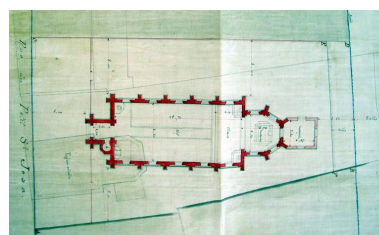
### Illustrations



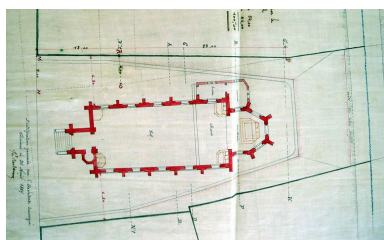
Extrait du cadastre de 1813  
(AD Somme ; 3P 1162).  
Phot. Isabelle Barbedor  
IVR22\_20068010146NUCA



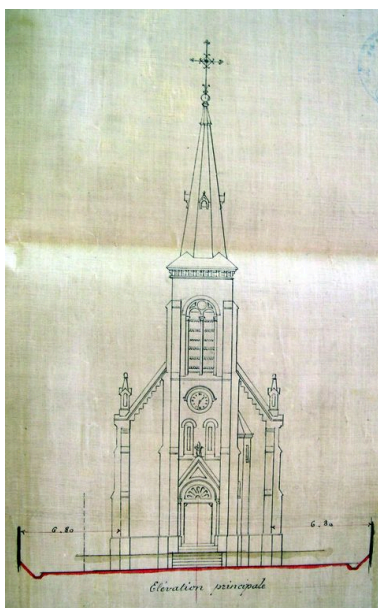
Extrait du cadastre de 1852 (DGI).  
Phot. Isabelle Barbedor  
IVR22\_20038010283NUCA



Plan au sol, Henry Antoine, juillet  
1887 (AD Somme ; 5 V 54).  
Phot. Isabelle Barbedor  
IVR22\_20068010147NUCA



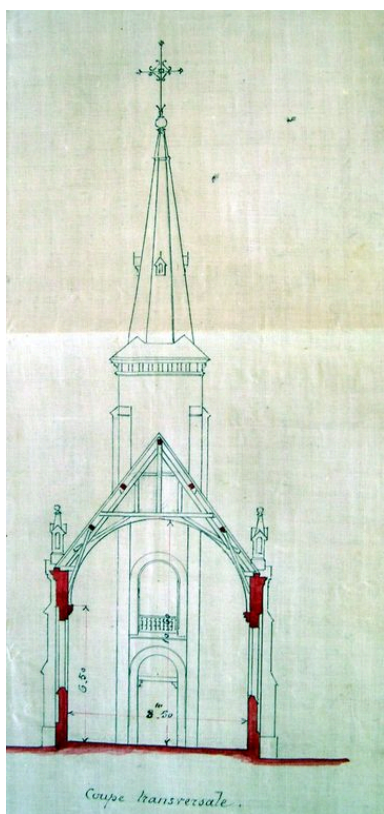
Plan au sol, Henry Antoine, août 1887 (AD Somme ; 5 V 54).  
Phot. Isabelle Barbedor  
IVR22\_20068010148NUCA



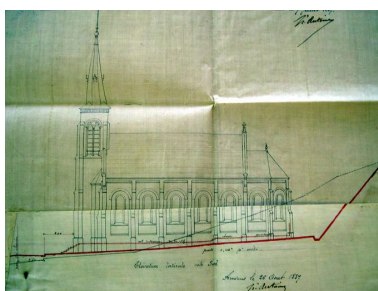
Élévation principale, Henry Antoine, juillet 1887 (AD Somme ; 5 V 54).  
Phot. Isabelle Barbedor  
IVR22\_20068010149NUCA



Élévation latérale, Henry Antoine, juillet 1887 (AD Somme ; 5 V 54).  
Phot. Isabelle Barbedor  
IVR22\_20068010150NUCA



Coupe, Henry Antoine, juillet 1887 (AD Somme ; 5 V 54).  
Phot. Isabelle Barbedor  
IVR22\_20068010151NUCA



Élévation latérale, Henry Antoine, août 1887 (AD Somme ; 5 V 54).  
Phot. Isabelle Barbedor  
IVR22\_20068010152NUCA



Vue générale.  
Phot. Laurent Jumel  
IVR22\_19968000352V



Vue intérieure vers le chœur.

Phot. Laurent Jumel  
IVR22\_19968000354V



Vue intérieure vers l'entrée.

Phot. Laurent Jumel  
IVR22\_19968000353V



Verrière nord de la nef : Apparition  
du Christ à saint François d'Assise.

Inscription : A la mémoire de  
M. François POURCHELLE

Phot. Laurent Jumel  
IVR22\_19968000355XA

## Dossiers liés

### Dossiers de synthèse :

Les cimetières des communes étudiées de la communauté d'agglomération d'Amiens métropole (IA80002357)

Les églises, les chapelles et les oratoires (Amiens métropole) (IA80002316)

### Oeuvre(s) contenue(s) :

#### Oeuvre(s) en rapport :

Ancien écart, village, puis quartier du Petit-Saint-Jean à Amiens (IA80002347) Hauts-de-France, Somme, Amiens, le Petit-Saint-Jean

Église Saint-Martin d'Amiens (IA80000153) Picardie, Somme, Amiens, quartier Henriville, 25 rue Morgan

Ancienne chapelle et cimetière Saint-Honoré d'Amiens (détruits) (IA80002389) Hauts-de-France, Somme, Amiens, faubourg de Beauvais, rue Saint-Honoré

Auteur(s) du dossier : Isabelle Barbedor, Nathalie Mette

Copyright(s) : (c) Région Hauts-de-France - Inventaire général





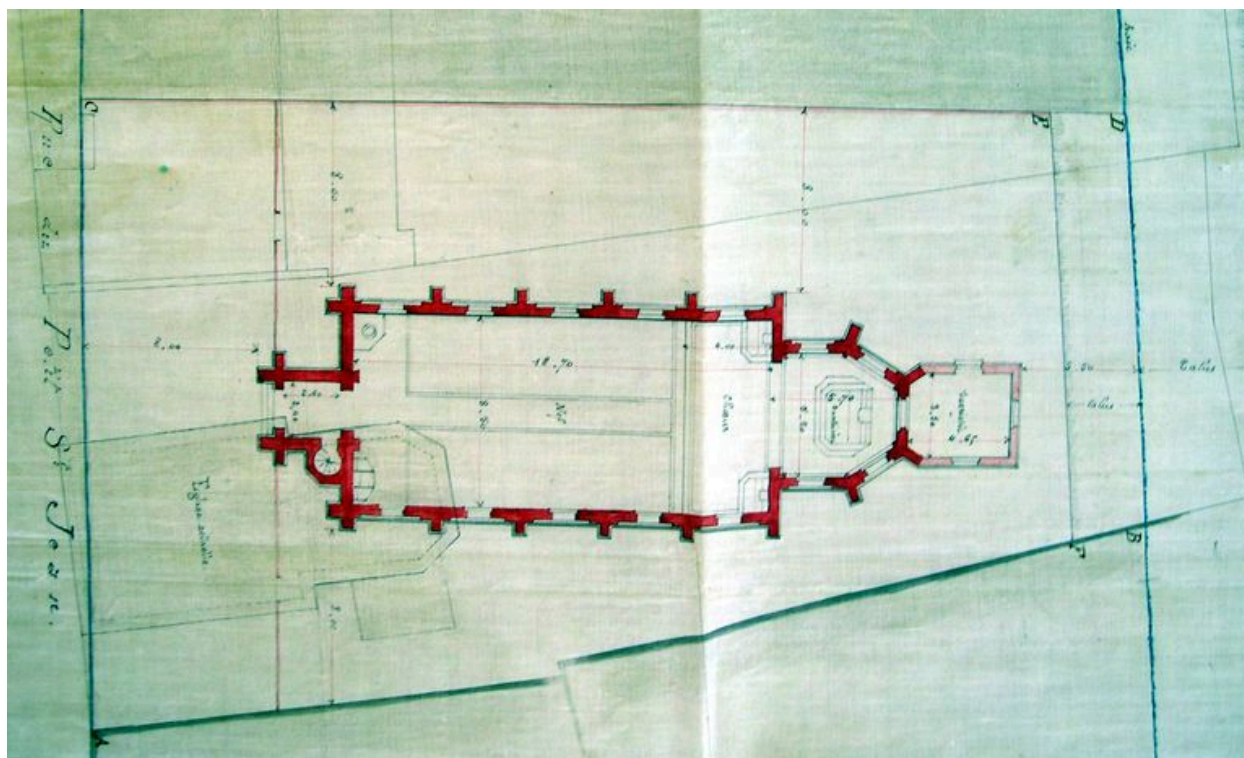
Extrait du cadastre de 1813 (AD Somme ; 3P 1162).

IVR22\_20068010146NUCA

Auteur de l'illustration : Isabelle Barbedor

(c) Région Hauts-de-France - Inventaire général ; (c) Département de la Somme  
reproduction soumise à autorisation du titulaire des droits d'exploitation





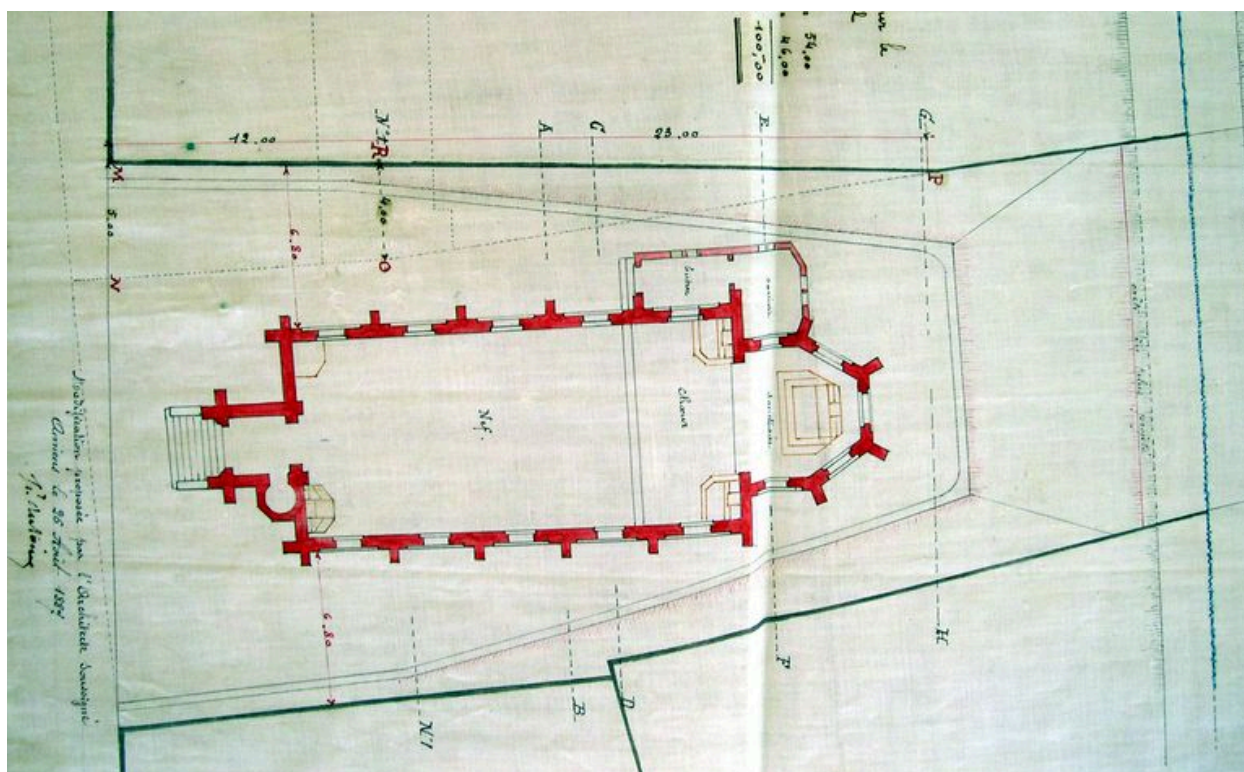
Plan au sol, Henry Antoine, juillet 1887 (AD Somme ; 5 V 54).

IVR22\_20068010147NUCA

Auteur de l'illustration : Isabelle Barbedor

(c) Région Hauts-de-France - Inventaire général ; (c) Département de la Somme  
reproduction soumise à autorisation du titulaire des droits d'exploitation



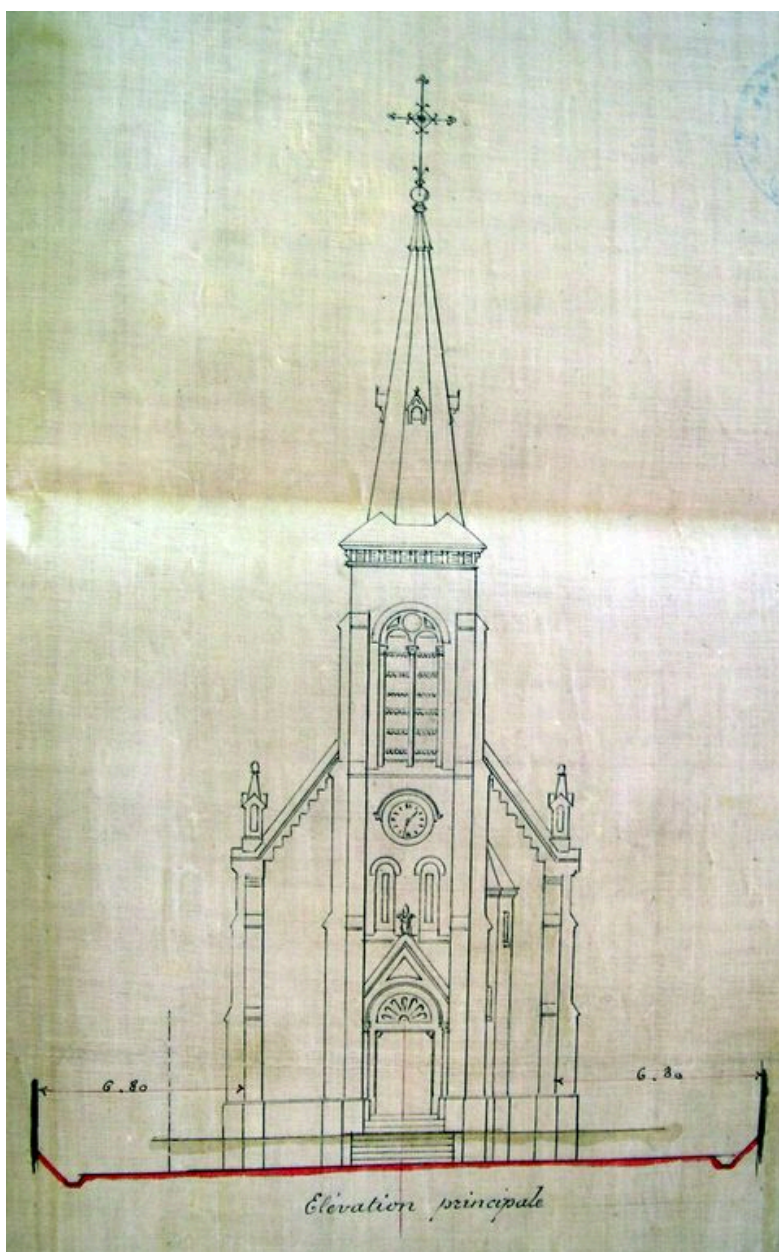


Plan au sol, Henry Antoine, août 1887 (AD Somme ; 5 V 54).

IVR22\_20068010148NUCA

Auteur de l'illustration : Isabelle Barbedor

(c) Région Hauts-de-France - Inventaire général ; (c) Département de la Somme  
reproduction soumise à autorisation du titulaire des droits d'exploitation



Elévation principale, Henry Antoine, juillet 1887 (AD Somme ; 5 V 54).

IVR22\_20068010149NUCA

Auteur de l'illustration : Isabelle Barbedor

(c) Région Hauts-de-France - Inventaire général ; (c) Département de la Somme  
reproduction soumise à autorisation du titulaire des droits d'exploitation



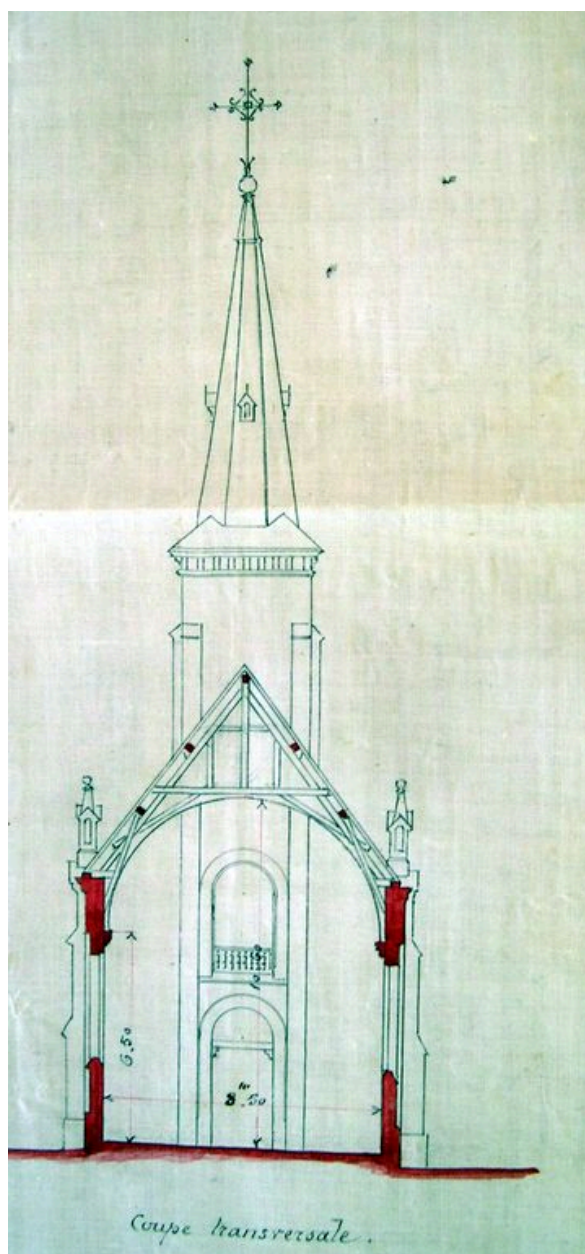
Elévation latérale, Henry Antoine, juillet 1887 (AD Somme ; 5 V 54).

IVR22\_20068010150NUCA

Auteur de l'illustration : Isabelle Barbedor

(c) Région Hauts-de-France - Inventaire général ; (c) Département de la Somme  
reproduction soumise à autorisation du titulaire des droits d'exploitation



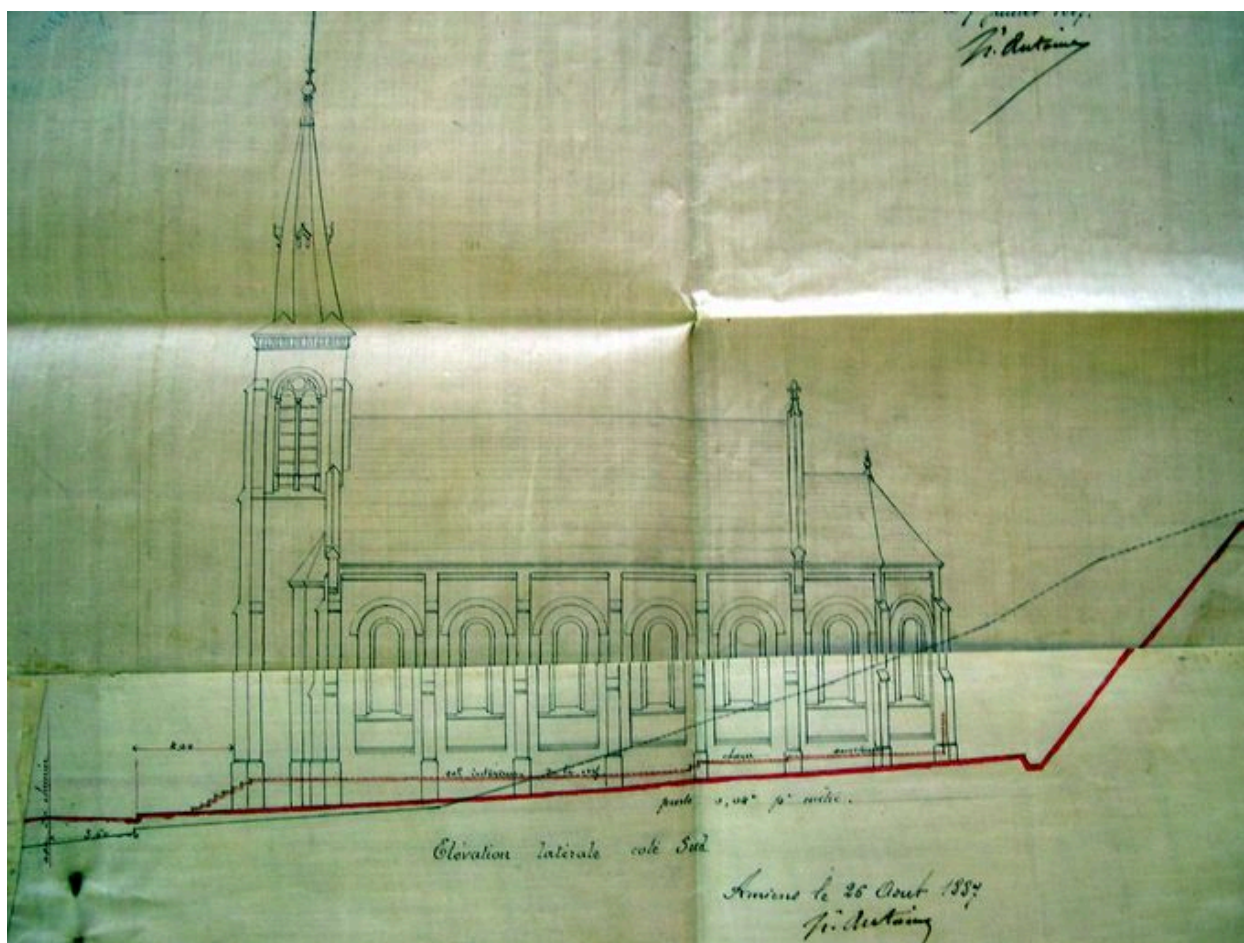


Coupe, Henry Antoine, juillet 1887 (AD Somme ; 5 V 54).

IVR22\_20068010151NUCA

Auteur de l'illustration : Isabelle Barbedor

(c) Région Hauts-de-France - Inventaire général ; (c) Département de la Somme  
reproduction soumise à autorisation du titulaire des droits d'exploitation



Elévation latérale, Henry Antoine, août 1887 (AD Somme ; 5 V 54).

IVR22\_20068010152NUCA

Auteur de l'illustration : Isabelle Barbedor

(c) Région Hauts-de-France - Inventaire général ; (c) Département de la Somme  
reproduction soumise à autorisation du titulaire des droits d'exploitation





Vue générale.

IVR22\_19968000352V

Auteur de l'illustration : Laurent Jumel

(c) Ministère de la culture - Inventaire général ; (c) AGIR-Pic  
reproduction soumise à autorisation du titulaire des droits d'exploitation



Vue intérieure vers le choeur.

IVR22\_19968000354V

Auteur de l'illustration : Laurent Jumel

(c) Ministère de la culture - Inventaire général ; (c) AGIR-Pic  
reproduction soumise à autorisation du titulaire des droits d'exploitation



Vue intérieure vers l'entrée.

IVR22\_19968000353V

Auteur de l'illustration : Laurent Jumel

(c) Ministère de la culture - Inventaire général ; (c) AGIR-Pic  
reproduction soumise à autorisation du titulaire des droits d'exploitation



Verrière nord de la nef : Apparition du Christ à saint François d'Assise. Inscription : A la mémoire de M. François POURCHELLE

IVR22\_19968000355XA

Auteur de l'illustration : Laurent Jumel

(c) Ministère de la culture - Inventaire général ; (c) AGIR-Pic  
reproduction soumise à autorisation du titulaire des droits d'exploitation