

Hauts-de-France, Aisne
Saint-Quentin
Ville close
49 à 51 rue Dachery

Usine de construction mécanique Deverly et Boubiéla, puis Watigny et Triboulois, Ateliers de Constructions Mécaniques Triboulois

Références du dossier

Numéro de dossier : IA02002829
Date de l'enquête initiale : 2005
Date(s) de rédaction : 2005
Cadre de l'étude : patrimoine industriel la communauté d'agglomération de Saint-Quentin
Degré d'étude : étudié

Désignation

Dénomination : usine de construction mécanique
Appellation : Deverly et Boubiéla, Watigny et Triboulois, Ateliers de Constructions Mécaniques Triboulois
Parties constituantes non étudiées : atelier de fabrication, logement patronal

Compléments de localisation

Milieu d'implantation : en ville
Références cadastrales : 2004. BC 129, 130

Historique

En 1902, Emile Boubiéla fonde sur ce site une petite usine de construction mécanique, en association avec Arthur Deverly. Une habitation, construite en 1878 (date portée) sur les plans de l'architecte A. Turbeaux (inscription) est intégrée au site. L'entreprise Deverly et Boubiéla se spécialise dans la production de vis d'Archimède et autres équipements de manutention, essentiellement à destination de l'industrie sucrière régionale. En 1913, la société acquiert les ateliers de chaudronnerie Henry Mariolle, situés à quelques dizaines de mètres et les ateliers sont repris par la société Watigny et Triboulois, qui poursuit la construction d'équipements à destination de l'industrie sucrière, mais aussi des apprêts et usines de blanchiment de Saint-Quentin.

Touchés par les destructions et réquisitions de la Première Guerre mondiale, les ateliers sont reconstitués dès 1921. En 1926, l'entreprise devient une société anonyme, sous la raison sociale des Ateliers de Constructions Mécaniques Triboulois. L'usine ferme dans les années 1990.

Les ateliers emploient 15 à 20 salariés entre 1960 et 1980.

Période(s) principale(s) : 3e quart 19e siècle, 1er quart 20e siècle

Dates : 1878 (porte la date, daté par source), 1902 (daté par source), 1921 (daté par source)

Auteur(s) de l'oeuvre : Alexandre Turbeaux (architecte, attribution par source)

Personne(s) liée(s) à l'histoire de l'oeuvre : Eugène Boubiéla (commanditaire, attribution par source)

Description

Les ateliers, en brique, sont couverts de toits à longs pans, en fibro-ciment. Ils sont construits en rez-de-chaussée. Selon des photographies anciennes, la structure interne est composée de poteaux de bois sur lesquels reposent les fermes des charpentes, du même matériau. Le logement est constitué d'un sous-sol et de deux étages carrés. Il est couvert d'un toit à longs pans et croupes, en ardoise. La façade sur rue est construite en brique et en pierre de taille en calcaire pour les bandeaux, la corniches, les encadrements et les linteaux droits des baies. La porte d'entrée est surmontée d'un

linteau sculpté, coiffé de moulurations traitées en corniche portée par des consoles. On peut y lire l'inscription suivante : A[lexand]RE TURBEAUX ARCH[itec]TE 1878. L'intérieur des ateliers aujourd'hui désaffectés n'a pu être visité.

Eléments descriptifs

Matériau(x) du gros-oeuvre, mise en oeuvre et revêtement : calcaire ; brique ; pierre de taille

Matériau(x) de couverture : ardoise, tuile mécanique, ciment amiante en couverture

Étage(s) ou vaisseau(x) : sous-sol, 2 étages carrés

Type(s) de couverture : toit à longs pans ; croupe

Typologies et état de conservation

État de conservation : établissement industriel désaffecté

Statut, intérêt et protection

Statut de la propriété : propriété privée

Références documentaires

Documents d'archive

- AC Saint-Quentin. Série F ; 7 F 16 et 17. **Conseil des Prudhommes - Listes électorales : Patrons, 1908 à 1927.**
Arthur Triboulois, inscrit sur les listes de 1922 à 1926 (né en 1885)
- AC Saint-Quentin. Série G ; 1 G 24 à 93. **Matrices des contributions personnelles et des patentes.**
1864-1914.
année 1914 (1 G 79/80)
- AC Saint-Quentin. Non coté. **Matrices cadastrales - 3e série - 1911/1926**, [les mêmes matrices sont conservées aux archives départementales : AD Aisne. 4 P 691/2 à 9].
cases n°1786 (Deverly et Boubiéla) et n°5763 (Watigny et Triboulois)
- AC Saint-Quentin. Non coté. **Copie de la matrice générale des contributions. 1961 - 1967.**
- AD Aisne. Série U ; 255 U 174. **Justice de Paix de Saint-Quentin - Actes de sociétés - Constitutions - Statuts - Dissolutions.**
15-03-1913 - Dépôt des statuts de la société Watigny & Triboulois
- AD Aisne. Série U ; 255 U 187. **Justice de Paix de Saint-Quentin - Actes de sociétés - Constitutions - Statuts - Dissolutions.**
11-06-1926 - Dépôt des statuts des Ateliers de Constructions Mécaniques Triboulois
- AD Aisne. Série U ; 289 U 130. **Tribunal de Commerce de Saint-Quentin - Dépôt des actes de sociétés - Registres d'enregistrement.**
1913 - Dépôt des statuts de la société Watigny et Triboulois
- AD Aisne. 9409. **Industrie - Etudes du Comité d'Etudes et de Liaison Interprofessionnel du Département de l'Aisne - Recensement des industries pour 1960, 1964, 1966 et 1868.**
- BM Saint-Quentin. Fonds local. **Annuaire et almanachs.**
années 1914 à 1954

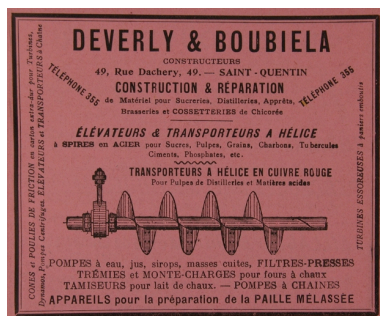
Documents figurés

- **Ateliers de constructions mécaniques Triboulois.** Publicité imprimée, 1927. *Annuaire Paul Douai du département de l'Aisne 1927*. Saint-Quentin : P. Douai, p. 934.
- **Vue d'une partie des ateliers de montage - L'atelier de façonnage.** Impr. photoméc., 15 x 10 cm, [1920-1922]. *Le Monde Illustré - La reconstitution des régions dévastées : L'Aisne 1918-1922*. Tome 6, 65ème année, 1922. p. 96.
- **[Vue aérienne de l'usine vers 1989].** Photogr. pos., coul., n° 61, 17,5 x 24,5 cm, [1989] (BM Saint-Quentin. Fonds local : photographies aériennes).

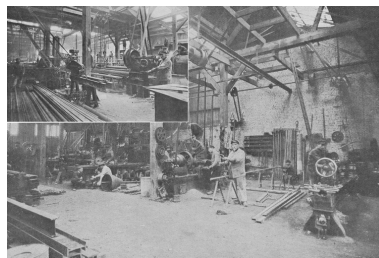
Bibliographie

- CELEDA. **L'industrie du département de l'Aisne au 1er janvier 1977.** Saint-Quentin, [1977].
- CHAMBRE REGIONALE DE COMMERCE ET D'INDUSTRIE DE PICARDIE. **Panorama des industries de Picardie : 1983.** C.R.C.I., [1983].
- CHAMBRE REGIONALE DE COMMERCE ET D'INDUSTRIE DE PICARDIE. **Panorama des industries de Picardie : 1988.** C.R.C.I., 1988.
- **Qui fabrique Quoi ? Répertoire des industriels et producteurs de l'Aisne.** Saint-Quentin : CCI de l'Aisne, [1972].
- **La reconstitution des régions dévastées. Tome 6 : L'Aisne 1918-1922.**
La reconstitution des régions dévastées. Tome 6 : L'Aisne 1918-1922. *Le monde Illustré*, 65ème année, 1922 (Imprimerie E. Defossés, 1922). p. 96

Illustrations



Publicité Deverly et Boubiéla, 1909 (Annuaire Paul Douai du département de l'Aisne 1909 : répertoire des adresses).
Phot. Pillet Frédéric
IVR22_20050205061NUCAB



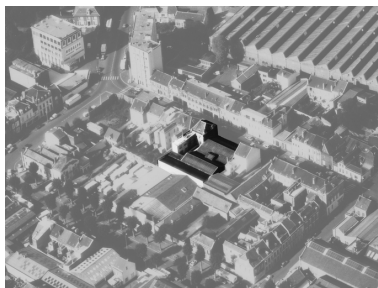
Vues intérieures des ateliers vers 1921 (Le Monde Illustré).
Phot. Pillet Frédéric
IVR22_20050205136NUCAB



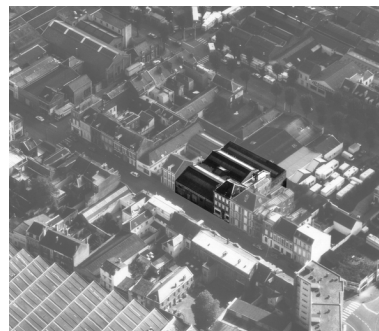
Publicité, 1927 (Annuaire Paul Douai du département de l'Aisne 1927).
Phot. Pillet Frédéric
IVR22_20050205142NUCAB



Vue aérienne de l'usine vers 1989 (BM Saint-Quentin).
Phot. Pillet Frédéric
IVR22_20050205137NUCAB



Vue aérienne de l'usine en 1989.
Phot. Pillet Frédéric, Autr. Phot'R
IVR22_20050205138NUCA



Vue aérienne de l'usine en 1989.
Phot. Pillet Frédéric, Autr. Phot'R
IVR22_20050205139NUCA



Façade antérieure des ateliers.
Phot. Frédéric Pillet
IVR22_20050205140NUCA



Détail de l'appareillage des briques.
Phot. Frédéric Pillet
IVR22_20050205141NUCA



Maison d'habitation construite en 1878, A. Turbeaux architecte.
Phot. Frédéric Pillet
IVR22_20050205597NUCA



Maison d'habitation : détail.
Phot. Frédéric Pillet
IVR22_20050205598NUCA

Dossiers liés

Dossiers de synthèse :

Les usines de construction mécanique et de l'industrie des transports de la Première Reconstruction (IA99000007)

Oeuvre(s) contenue(s) :

Oeuvre(s) en rapport :

Les établissements industriels et commerciaux de la ville close et des boulevards (IA02002971) Picardie, Aisne, Saint-Quentin

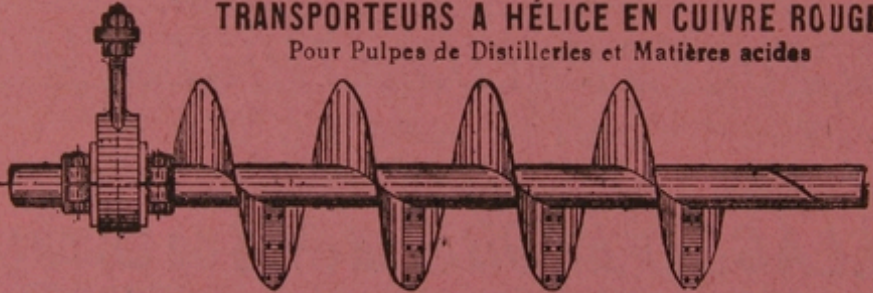
Auteur(s) du dossier : Frédéric Pillet

Copyright(s) : (c) Région Hauts-de-France - Inventaire général ; (c) Communauté d'agglomération et ville de Saint-Quentin

DEVERLY & BOUBIELA
CONSTRUCTEURS
49, Rue Dachery, 49. — SAINT-QUENTIN
CONSTRUCTION & RÉPARATION
de Matériel pour Sucrieries, Distilleries, Apprêts,
Brasseries et COSSETTERIES de Chicorée

ÉLEVATEURS & TRANSPORTEURS A HÉLICE
à SPIRES en ACIER pour Sucres, Pulpes, Grains, Charbons, Tubercules
Ciments, Phosphates, etc.

TRANSPORTEURS A HÉLICE EN CUIVRE ROUGE
Pour Pulpes de Distilleries et Matières acides



POMPES à eau, jus, sirops, masses cuites, FILTRES-PRESSES
TRÉMIES et MONTE-CHARGES pour fours à chaux
TAMISEURS pour lait de chaux. — POMPES à CHAINES
APPAREILS pour la préparation de la PAILLE MÉLASSÉE

*CONES et POULIES DE FRICTION en carton extra-dur pour Turbines,
Dynamos, Pompes Centrifuges. ÉLEVATEURS et TRANSPORTEURS à Chaîne*

TURBINES ESSOREUSES à paniers emboutis

TÉLÉPHONE 355

Publicité Deverly et Boubiéla, 1909 (Annuaire Paul Douai du département de l'Aisne 1909 : répertoire des adresses).

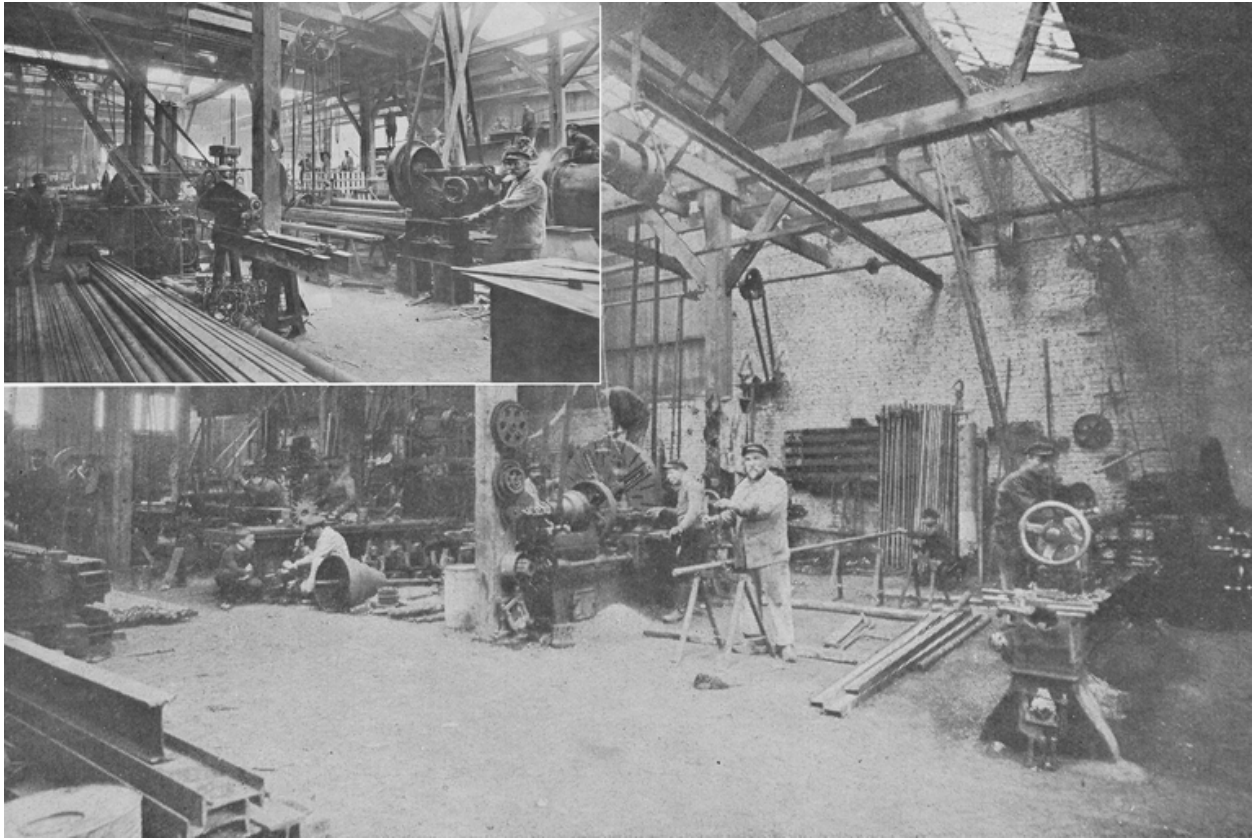
Référence du document reproduit :

- "Annuaire Paul Douai du département de l'Aisne 1909 : répertoire des adresses", Saint-Quentin : P. Douai, p. 1047. Publicité, 1909.
Bibliothèque municipale, Saint-Quentin : Fonds local : ML 2571

IVR22_20050205061NUCAB

Auteur de l'illustration : Pillet Frédéric

(c) Région Hauts-de-France - Inventaire général ; (c) Communauté d'agglomération et ville de Saint-Quentin
reproduction soumise à autorisation du titulaire des droits d'exploitation



Vues intérieures des ateliers vers 1921 (Le Monde Illustré).

Référence du document reproduit :

- " Le Monde Illustré - La reconstitution des régions dévastées : L'Aisne 1918-1922", tome 6, 65ème année, 1922. p. 96. Impression photomécanique, [1920-1922].
Bibliothèque municipale, Saint-Quentin : Fonds local : GL 506

IVR22_20050205136NUCAB

Auteur de l'illustration : Pillet Frédéric

(c) Région Hauts-de-France - Inventaire général ; (c) Communauté d'agglomération et ville de Saint-Quentin
reproduction soumise à autorisation du titulaire des droits d'exploitation

Ateliers de Constructions Mécaniques Triboulois

Société Anonyme au Capital de 600.000 francs

49-51, Rue Dachery SAINT-QUENTIN Téléphone 3.55

<p>CADRES FER A ÉPINGLES avec Crémaillère</p> <p>MÉTIERS D'APPRÊTS de tous genres pour tissus</p> <p>MÉTIERS D'APPRÊTS CONTINUS à chaînes à épingles dits rames sans fin</p> <p>MÉTIERS D'APPRÊTS pour broderies</p> <p>MACHINES A LAVER à 2, à 4 pilons, pour tissus fins</p>	<p>CUVES TOURNANTES LAVEUSES à rouleaux caoutchouc sur bac</p> <p>MOUILLAGE A ROULEAUX pour tulles et guipures</p> <p>CRÉCELLES DIVERSES à rivet</p> <p>TRANSMISSIONS de Mouvements</p> <p>MACHINES A VAPEUR</p> <p>MOTEURS à Gaz, à Pétrole, etc.</p>
--	--

Représentants de la

Société Française de Matériel Agricole et Industriel de Vierzon (Cher)

Publicité, 1927 (Annuaire Paul Douai du département de l'Aisne 1927).

Référence du document reproduit :

- "Annuaire Paul Douai du département de l'Aisne 1927", Saint-Quentin : P. Douai, p.934.Publicité imprimée, 1927.
Bibliothèque municipale, Saint-Quentin : Fonds local : ML 1873

IVR22_20050205142NUCAB

Auteur de l'illustration : Pillet Frédéric

(c) Région Hauts-de-France - Inventaire général ; (c) Communauté d'agglomération et ville de Saint-Quentin
reproduction soumise à autorisation du titulaire des droits d'exploitation

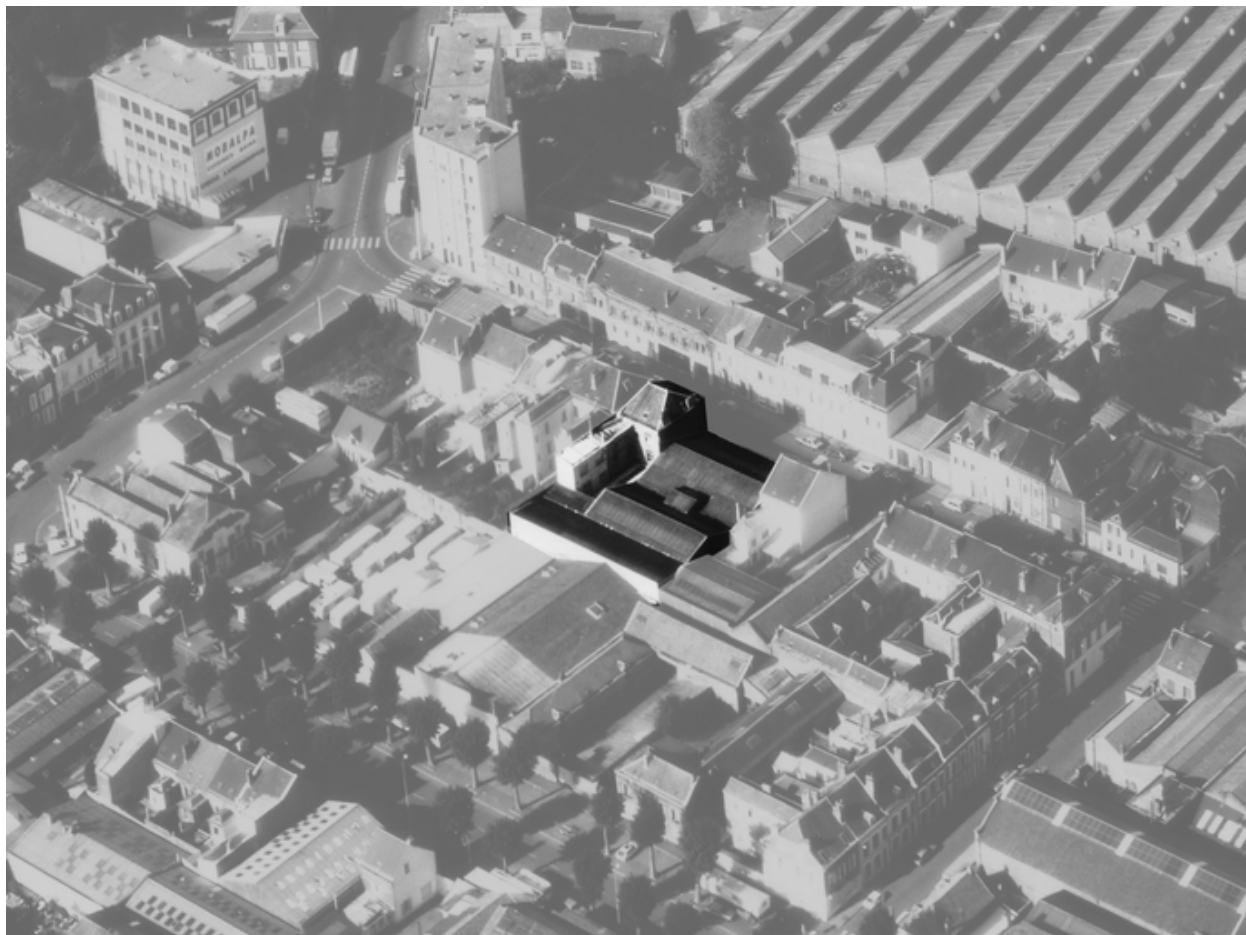


Vue aérienne de l'usine vers 1989 (BM Saint-Quentin).

IVR22_20050205137NUCAB

Auteur de l'illustration : Pillet Frédéric

(c) Région Hauts-de-France - Inventaire général ; (c) Communauté d'agglomération et ville de Saint-Quentin
reproduction soumise à autorisation du titulaire des droits d'exploitation



Vue aérienne de l'usine en 1989.

IVR22_20050205138NUCA

Auteur de l'illustration : Pillet Frédéric

Auteur du document reproduit : Phot'R

Date de prise de vue : 1989

(c) Région Hauts-de-France - Inventaire général ; (c) Communauté d'agglomération et ville de Saint-Quentin
reproduction soumise à autorisation du titulaire des droits d'exploitation



Vue aérienne de l'usine en 1989.

IVR22_20050205139NUCA

Auteur de l'illustration : Pillet Frédéric

Auteur du document reproduit : Phot'R

Date de prise de vue : 1989

(c) Région Hauts-de-France - Inventaire général ; (c) Communauté d'agglomération et ville de Saint-Quentin
reproduction soumise à autorisation du titulaire des droits d'exploitation



Façade antérieure des ateliers.

IVR22_20050205140NUCA

Auteur de l'illustration : Frédéric Pillet

(c) Région Hauts-de-France - Inventaire général ; (c) Communauté d'agglomération et ville de Saint-Quentin
reproduction soumise à autorisation du titulaire des droits d'exploitation



Détail de l'appareillage des briques.

IVR22_20050205141NUCA

Auteur de l'illustration : Frédéric Pillet

(c) Région Hauts-de-France - Inventaire général ; (c) Communauté d'agglomération et ville de Saint-Quentin
reproduction soumise à autorisation du titulaire des droits d'exploitation



Maison d'habitation construite en 1878, A. Turbeaux architecte.

IVR22_20050205597NUCA

Auteur de l'illustration : Frédéric Pillet

(c) Région Hauts-de-France - Inventaire général ; (c) Communauté d'agglomération et ville de Saint-Quentin
reproduction soumise à autorisation du titulaire des droits d'exploitation



Maison d'habitation : détail.

IVR22_20050205598NUCA

Auteur de l'illustration : Frédéric Pillet

(c) Région Hauts-de-France - Inventaire général ; (c) Communauté d'agglomération et ville de Saint-Quentin
reproduction soumise à autorisation du titulaire des droits d'exploitation