

Hauts-de-France, Somme  
Franqueville  
25 rue Principale , ancienne rue du Bout de Ville

## École primaire mixte et mairie de Franqueville, devenue mairie et logement

### Références du dossier

Numéro de dossier : IA80009677  
Date de l'enquête initiale : 2010  
Date(s) de rédaction : 2010  
Cadre de l'étude : inventaire topographique Val-de-Nièvre  
Degré d'étude : étudié

### Désignation

Dénomination : école primaire, mairie  
Destinations successives : mairie  
Parties constituantes non étudiées : jardin, cour, mur de clôture, logement

### Compléments de localisation

Milieu d'implantation : en village  
Références cadastrales : 1835, B, 388 ; 1983, B2, 299, 300

### Historique

L'ancienne école mixte de Franqueville se trouvait au même emplacement, en bordure de la rue du Bout de Ville (actuelle rue Principale). Elle est représentée sur le cadastre napoléonien de 1835.

Dans la réponse au questionnaire de 1878, l'instituteur indique qu'elle a été construite en 1837, sur un terrain donné par la famille d'Hunolstein. Les plans dessinés par l'instituteur montrent un petit bâtiment en rez-de-chaussée surélevé, comprenant une unique salle de classe d'environ 7,20 m sur 4,90 m, éclairée par 4 fenêtres, deux à l'est et deux à l'ouest. Le logement de l'instituteur était aménagé, sur les plans de l'architecte amiénois Antoine, dans une maison située rue du Tour de l'Eglise, acquise en 1874. Il comprenait quatre pièces, un fournil et une petite étable attenante. Deux autres étables se situaient à l'est du jardin.

En 1886, la vétusté de l'école a entraîné son déplacement dans l'ancienne forge.

Un nouveau bâtiment destiné à abriter l'école mixte, la mairie et le logement de l'instituteur, est ensuite construit en 1903, sur les plans de l'architecte en chef du département, Émile Ricquier. L'ancienne école a été vendue en 1902.

Sur les plans dessinés par E. Ricquier en 1897, la porte en façade principale donnait accès au logement et à la mairie à l'étage. La salle de classe disposait d'un accès indépendant dans le mur pignon. A l'étage se trouvait la salle de mairie et les archives, ainsi que trois chambres, dont deux équipées de cheminées. Au rez-de-chaussée, à gauche de l'entrée, l'instituteur disposait d'une cuisine et d'une salle-à-manger. L'édifice présente quelques modifications par rapport au projet de l'architecte, en particulier une grande et unique fenêtre éclairant l'ancienne cuisine au lieu de deux petites baies jumelles (façade sur rue) et aménagement de deux portes aux emplacements prévus pour des fenêtres (façade sur cour).

Le bâtiment abrite aujourd'hui la mairie et un logement. Une salle communale a été construite récemment en prolongement d'un ancien bâtiment annexe.

Période(s) principale(s) : 4e quart 18e siècle (? , détruit), 2e quart 19e siècle, 3e quart 19e siècle (détruit), 4e quart 19e siècle

Dates : 1872 (daté par source), 1897 (daté par source)

Auteur(s) de l'oeuvre : Louis Henry Antoine (architecte d'arrondissement, attribution par source),  
Emile Ricquier (architecte, attribution par source)

## Description

Le bâtiment, précédé par une grande pelouse, est construit en brique sur deux niveaux, avec toit d'ardoise à longs pans. Un petit bâtiment annexe en brique couvert de tôle subsiste dans la cour arrière.

La salle communale est construite en parpaings avec toit à un pan également en tôle, au sud de la cour.

Inscription : ECOLE MIXTE.

## Éléments descriptifs

Matériau(x) du gros-oeuvre, mise en oeuvre et revêtement : brique ; béton, parpaing de béton, enduit

Matériau(x) de couverture : ardoise, tôle nervurée

Étage(s) ou vaisseau(x) : 1 étage carré

Type(s) de couverture : toit à longs pans, pignon couvert

## Typologies et état de conservation

Typologies : mutation ; école et logement indépendant approprié ; école, mairie et logement sous un même toit

## Statut, intérêt et protection

Dans le Val de Nièvre, l'architecte départemental Émile Ricquier est également le maître d'œuvre de l'école de Bouchon.

Statut de la propriété : propriété de la commune

## Références documentaires

### Documents d'archive

- AD Somme. Série O ; 99 O 1817. **Franqueville. Administration communale, 1870-1939.** construction de l'école mixte avec mairie et logement de l'instituteur, 1897-1903

### Documents figurés

- **Commune de Franqueville. Plans de la maison d'école et du logement de l'instituteur**, dessin à l'encre et à l'aquarelle par A. Sallé, instituteur, 30 juillet 1878 (AD Somme ; 99 T 3805/341).
- **Commune de Franqueville. Construction d'une école mixte avec logement d'instituteur**, dessin à l'encre, à l'aquarelle et au lavis sur papier par Emile Ricquier, architecte départemental, février 1897 (AD Somme ; 99 O 1817).

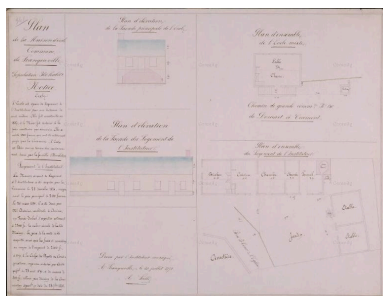
### Bibliographie

- INVENTAIRE GENERAL DU PATRIMOINE CULTUREL. Région PICARDIE. **Le Val de Nièvre, un territoire à l'épreuve de l'industrie.** Réd. Frédéric Fournis, Bertrand Fournier, et al. ; fotogr. Marie-Laure Monnehay-Vulliet, Thierry Lefébure. Lyon : Lieux Dits, 2013. (Images du patrimoine ; 278). p. 89

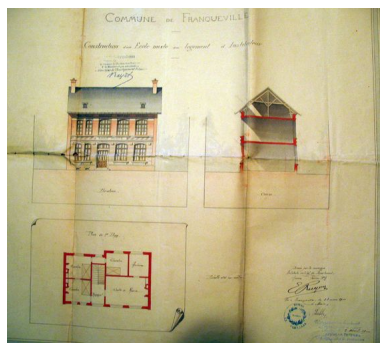
### Liens web

- Plan et élévation par A. Sallé, 1878 (AD Somme ; 99 T 3805/341). : <http://archives.somme.fr/ark:/58483/a011308867880E6yOWf>

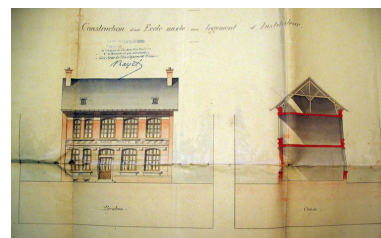
## Illustrations



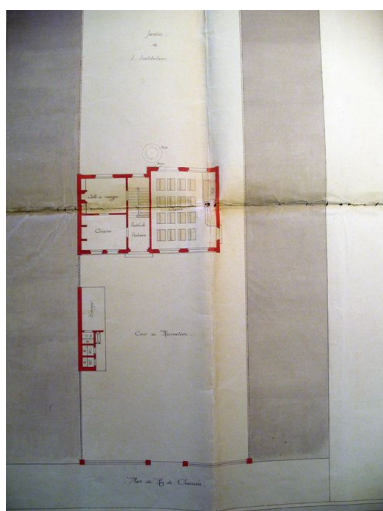
Plan et élévation par A. Sallé, 1878  
(AD Somme ; 99 T 3805/341).  
Phot. Archives départementales  
de la Somme (reproduction)  
IVR22\_20088015166NUCA



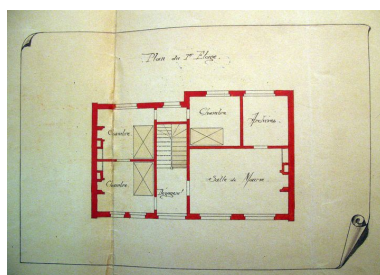
Façade, coupe et plans  
par Emile Ricquier, 1897  
(AD Somme ; 99 O 1817).  
Phot. Frédéric Fournis (reproduction)  
IVR22\_20088015199NUCA



Façade et coupe transversale  
par Emile Ricquier, 1897  
(AD Somme ; 99 O 1817).  
Phot. Frédéric Fournis (reproduction)  
IVR22\_20088015200NUCA



Plan au sol par Emile Ricquier,  
1897 (AD Somme ; 99 O 1817).  
Phot. Frédéric Fournis (reproduction)  
IVR22\_20088015202NUCA



Plan du premier étage  
par Emile Ricquier, 1897  
(AD Somme ; 99 O 1817).  
Phot. Frédéric Fournis (reproduction)  
IVR22\_20088015201NUCA



Vue générale depuis la rue.  
Phot. Marie-Laure Monnehay-Vulliet  
IVR22\_20108000152XA



Façade du bâtiment principal.  
Phot. Frédéric Fournis  
IVR22\_20108001789NUCA



Vue de trois-quarts, depuis le nord-  
est, l'ancien accès à la salle de  
classe est visible dans le pignon.  
Phot. Marie-Laure Monnehay-Vulliet  
IVR22\_20108000130XA



Salle communale moderne  
construite en prolongement  
d'un ancien bâtiment annexe.  
Phot. Frédéric Fournis  
IVR22\_20108001799NUCA



Ancien bâtiment annexe.  
Phot. Frédéric Fournis  
IVR22\_20108001798NUCA

## Dossiers liés

### Dossiers de synthèse :

L'architecture publique du Val de Nièvre (IA80009793)

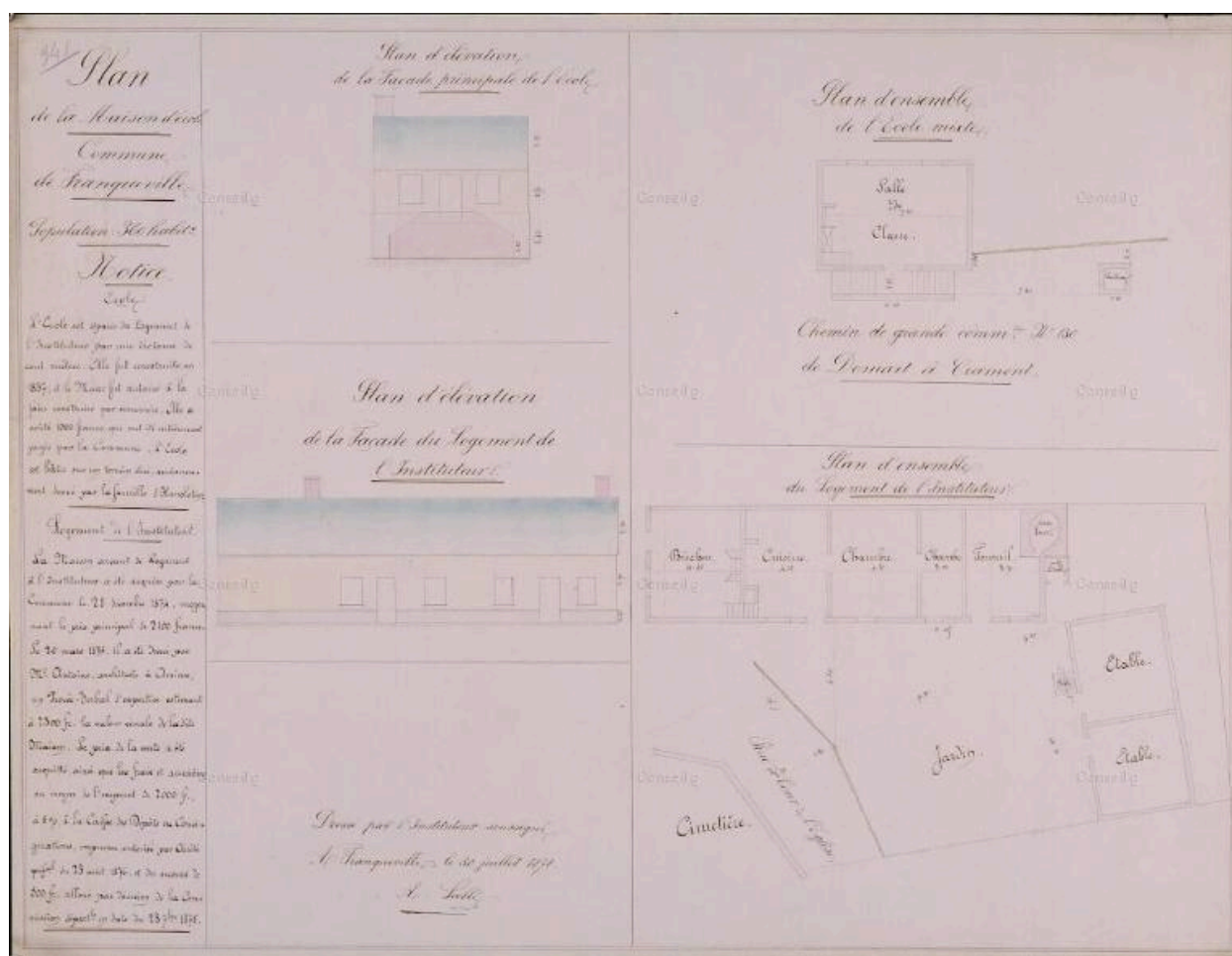
### Oeuvre(s) contenue(s) :

### Oeuvre(s) en rapport :

Le village de Franqueville (IA80009631) Picardie, Somme, Franqueville

Auteur(s) du dossier : Frédéric Fournis, Isabelle Barbedor

Copyright(s) : (c) Région Hauts-de-France - Inventaire général



Plan et élévation par A. Sallé, 1878 (AD Somme ; 99 T 3805/341).

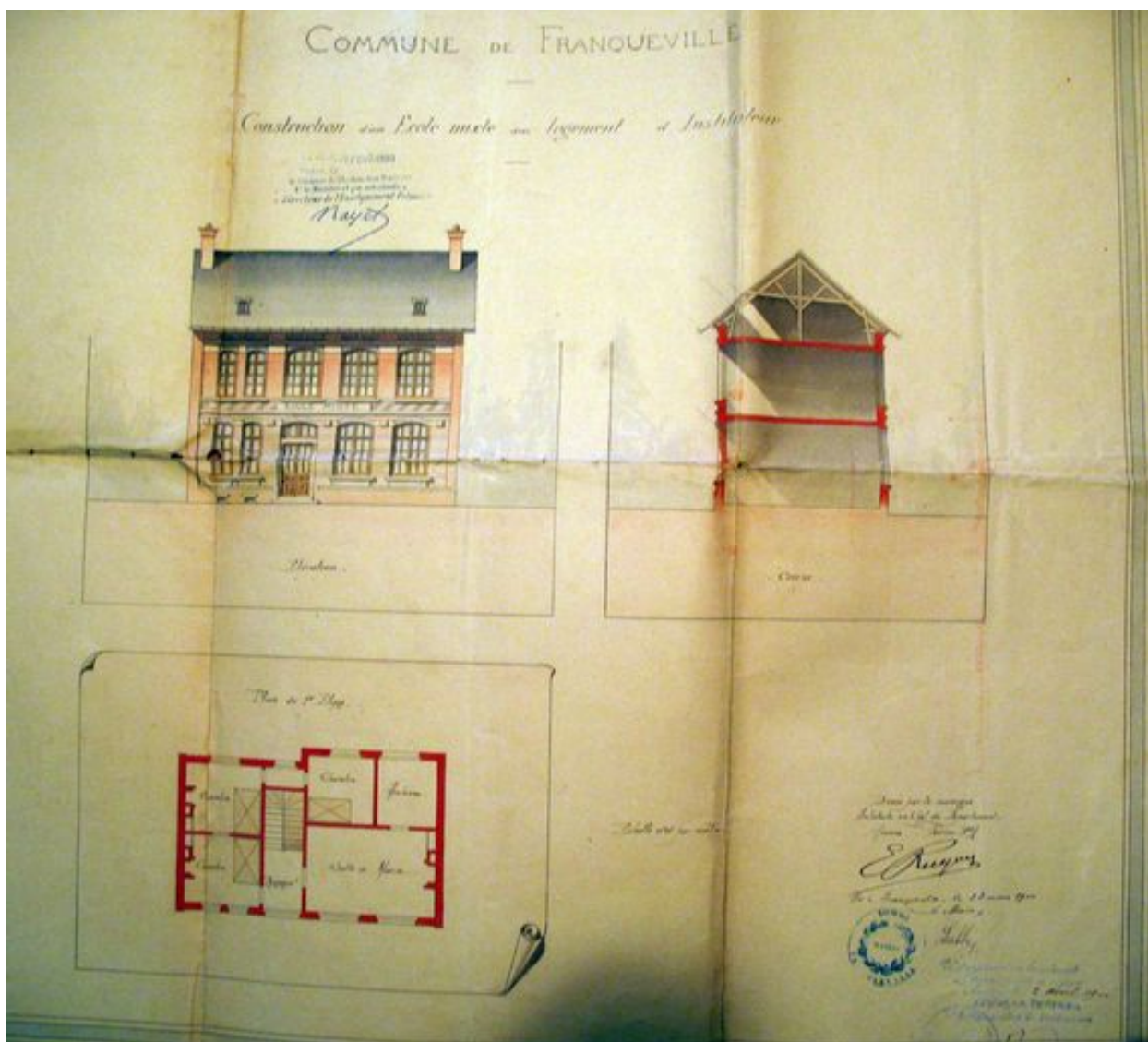
IVR22\_20088015166NUCA

Auteur de l'illustration : Archives départementales de la Somme (reproduction)

(c) Département de la Somme

reproduction soumise à autorisation du titulaire des droits d'exploitation



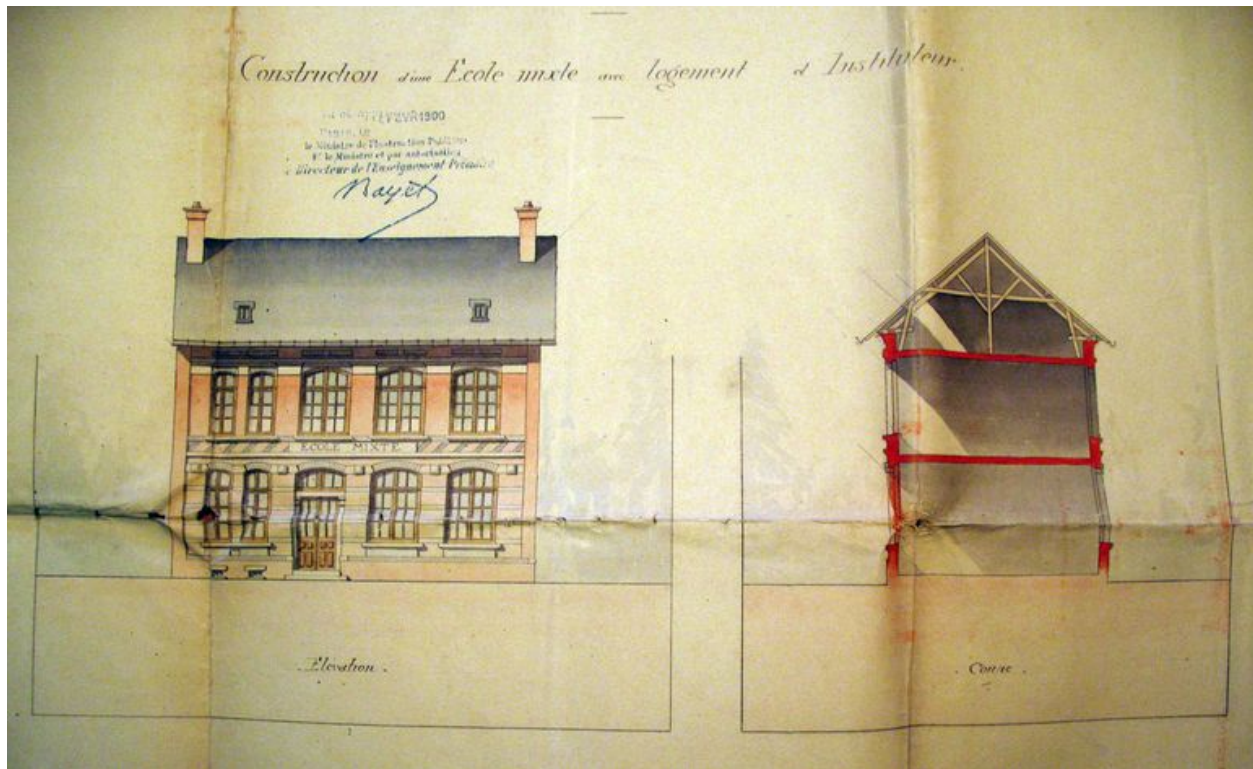


Façade, coupe et plans par Emile Ricquier, 1897 (AD Somme ; 99 O 1817).

IVR22\_20088015199NUCA

Auteur de l'illustration : Frédéric Fournis (reproduction)

(c) Région Hauts-de-France - Inventaire général ; (c) Département de la Somme  
reproduction soumise à autorisation du titulaire des droits d'exploitation

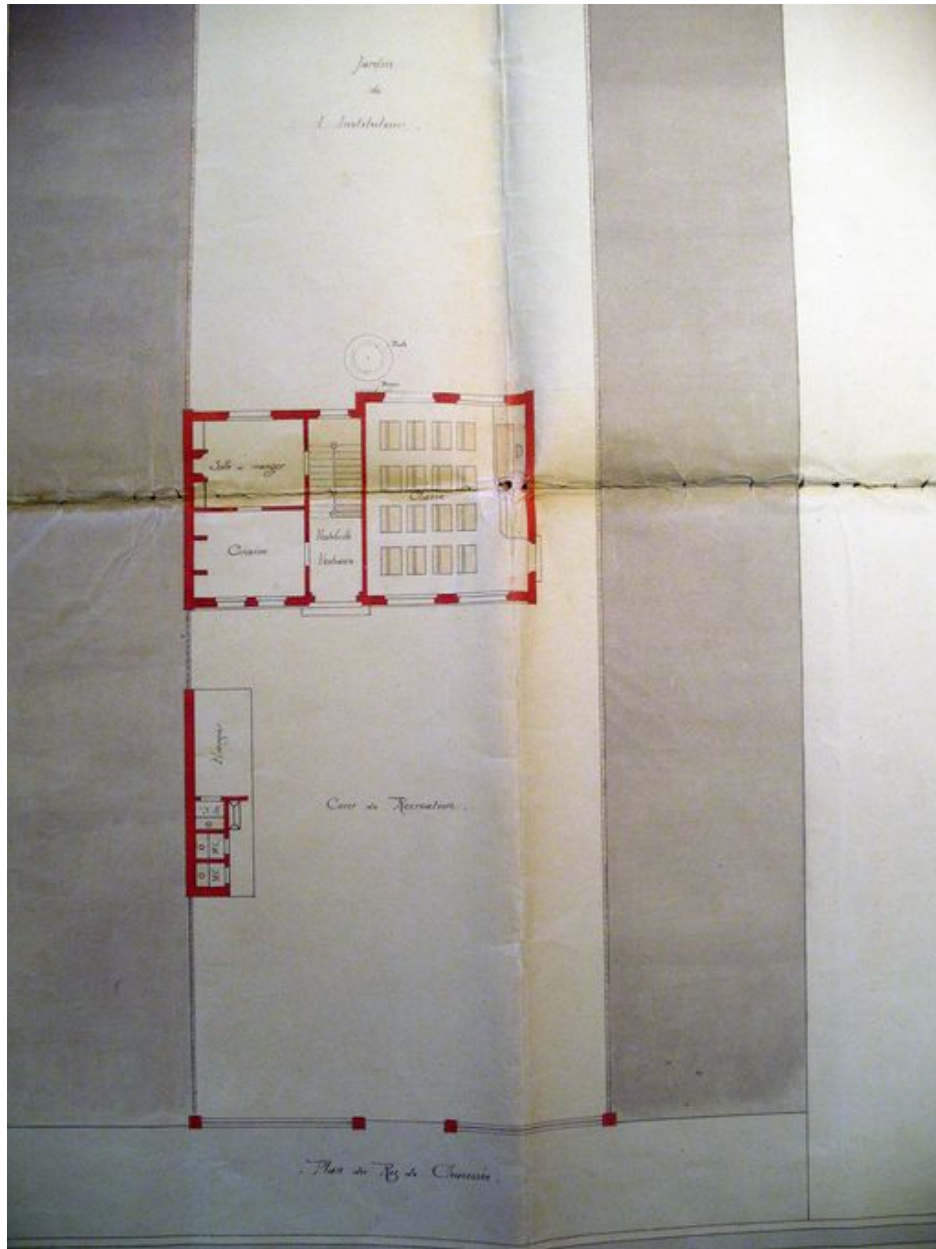


Façade et coupe transversale par Emile Ricquier, 1897 (AD Somme ; 99 O 1817).

IVR22\_20088015200NUCA

Auteur de l'illustration : Frédéric Fournis (reproduction)

(c) Région Hauts-de-France - Inventaire général ; (c) Département de la Somme  
reproduction soumise à autorisation du titulaire des droits d'exploitation



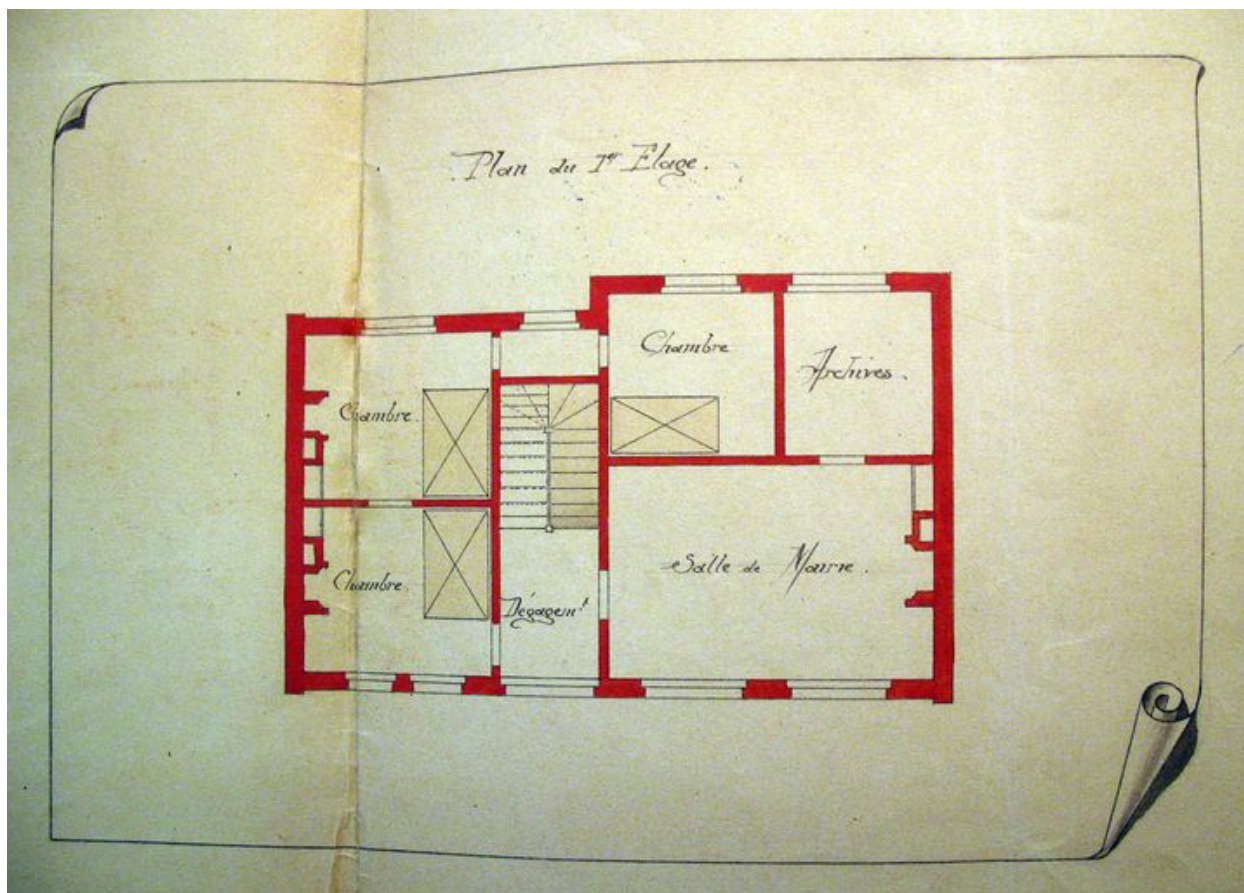
Plan au sol par Emile Ricquier, 1897 (AD Somme ; 99 O 1817).

IVR22\_20088015202NUCA

Auteur de l'illustration : Frédéric Fournis (reproduction)

(c) Région Hauts-de-France - Inventaire général ; (c) Département de la Somme  
reproduction soumise à autorisation du titulaire des droits d'exploitation





Plan du premier étage par Emile Ricquier, 1897 (AD Somme ; 99 O 1817).

IVR22\_20088015201NUCA

Auteur de l'illustration : Frédéric Fournis (reproduction)

(c) Région Hauts-de-France - Inventaire général ; (c) Département de la Somme  
reproduction soumise à autorisation du titulaire des droits d'exploitation



Vue générale depuis la rue.

IVR22\_20108000152XA

Auteur de l'illustration : Marie-Laure Monnehay-Vulliet

(c) Région Hauts-de-France - Inventaire général

reproduction soumise à autorisation du titulaire des droits d'exploitation



Façade du bâtiment principal.

IVR22\_20108001789NUCA

Auteur de l'illustration : Frédéric Fournis

(c) Région Hauts-de-France - Inventaire général

reproduction soumise à autorisation du titulaire des droits d'exploitation





Vue de trois-quarts, depuis le nord-est, l'ancien accès à la salle de classe est visible dans le pignon.

IVR22\_20108000130XA

Auteur de l'illustration : Marie-Laure Monnehay-Vulliet

(c) Région Hauts-de-France - Inventaire général

reproduction soumise à autorisation du titulaire des droits d'exploitation





Salle communale moderne construite en prolongement d'un ancien bâtiment annexe.

IVR22\_20108001799NUCA

Auteur de l'illustration : Frédéric Fournis

(c) Région Hauts-de-France - Inventaire général

reproduction soumise à autorisation du titulaire des droits d'exploitation



Ancien bâtiment annexe.

IVR22\_20108001798NUCA

Auteur de l'illustration : Frédéric Fournis

(c) Région Hauts-de-France - Inventaire général

reproduction soumise à autorisation du titulaire des droits d'exploitation