

Hauts-de-France, Somme
Tully
33, 35 rue Jean-Catelas

Ancienne fonderie de bronze Beauvisage, puis Buiret et Debeaurain, puis Buiret

Références du dossier

Numéro de dossier : IA00076634

Date de l'enquête initiale : 1988

Date(s) de rédaction : 2014

Cadre de l'étude : patrimoine industriel Somme, inventaire topographique Vimeu industriel

Degré d'étude : étudié

Désignation

Dénomination : fonderie

Précision sur la dénomination : fonderie de bronze

Appellation : Buiret et Debeaurain , Buiret

Parties constituantes non étudiées : atelier de fabrication, cour, conciergerie, remise, étable à chevaux, parc

Compléments de localisation

Milieu d'implantation : en village

Références cadastrales : 1984, AC, 62

Historique

L'histoire de la fonderie Buiret commence lorsque Philibert Beauvisage revient à Tully en 1842 après avoir travaillé pendant de nombreuses années dans une fonderie à Paris. Il fonde une briqueterie et établit deux ateliers ainsi qu'une demeure en 1843. Il développe également de nombreux articles liés à la serrurerie ainsi que des pompes à incendie. En 1853, il fonde dans ses ateliers, avec Charles Marquis, une fonderie de fer où il installe dès 1856 une machine à vapeur. Philibert Beauvisage meurt en 1862. Sa femme Elbanie Debeaurain dirige alors l'entreprise avec l'aide de son père et de Zénobé Buiret qui deviendra son époux. En 1866, l'entreprise prend le nom de Buiret-Debeaurain. Un dépôt de vente est également créé à Paris. La production qui est orientée vers des articles de quincaillerie est alors destinée aux bâtiments, aux meubles mais aussi pour des pièces destinées à la marine.

Après la Deuxième Guerre mondiale, la quincaillerie Buiret s'est spécialisée dans la cuivrierie pour le bâtiment et la marine en concevant notamment des poignées de portes et autres accessoires en cuivre. Elle a cessé son activité en 1987. Au niveau des effectifs, un rapport sur l'activité industrielle de 1869 indique que la fonderie employait 107 ouvriers dont 17 de moins de 16 ans. Le *panorama de l'industrie* signale que l'entreprise compte 50 salariés en 1962 et 40 en 1983.

Un plan datant de 1863 permet de voir que l'usine comprenait un atelier de fabrication, la cour, le logement patronal en élévation ordonnancée, la conciergerie, la remise, l'étable à chevaux, ainsi que des logements d'ouvriers construits le long de la rue Jean-Catelas. Les recensements de population indiquent qu'à la fin du 19e siècle, Zénobé Buiret vivait dans le logement patronal situé à l'entrée de l'usine.

Une lithographie datant des années 1920, montre que l'usine a considérablement été remaniée et agrandie entre les deux guerres par Joly Buiret, notamment avec l'ajout d'ateliers en sheds (toiture à redents). La fonderie comprenait un atelier principal sous toit à long pans et croupe. Celui-ci était flanqué au nord du logement patronal encore présent sur le site malgré la construction du château Buiret à l'est de l'ensemble en 1897. La partie sud de l'usine comprenait deux groupes d'ateliers sous sheds, l'un couvert de tuiles mécaniques, l'autre d'ardoises. La fonderie s'étendait sur un site de 10 hectares dont 2,5 hectares de surface bâtie. Le site industriel était desservi par un embranchement ferroviaire. De nombreux logements d'ouvriers venaient s'établir en amont de l'usine au bord de la route départementale qui traverse le village.

Période(s) principale(s) : 2e quart 19e siècle, 1ère moitié 19e siècle, 1ère moitié 20e siècle

Dates : 1843 (porte la date, daté par tradition orale)

Description

Le site actuel est en friche hormis les anciens bureaux de l'entreprise situés au n°35 de la rue Jean-Catelas qui ont été transformés en maison d'habitation par les propriétaires actuels. Les vestiges de la ligne ferroviaire Feuquières-Ault se trouvent encore derrière l'allée cavalière du château Buiret. Les ateliers de fabrication conservent le vestige des anciens fours.

Éléments descriptifs

Matériau(x) du gros-oeuvre, mise en oeuvre et revêtement : brique ; essentage de planches ; enduit ; parpaing de béton

Matériau(x) de couverture : ardoise, tuile mécanique, matériau synthétique en couverture, tôle ondulée

Étage(s) ou vaisseau(x) : sous-sol, 1 étage carré, étage de comble

Couvrements : charpente métallique apparente

Élévations extérieures : élévation ordonnancée, élévation ordonnancée sans travées

Type(s) de couverture : toit à longs pans ; shed ; appentis ; croupe ; pignon couvert

Escaliers : ;

Autres organes de circulations : monte-charge

Énergies : énergie thermique ; énergie électrique : achetée

Typologies et état de conservation

Typologies : oculus

État de conservation : établissement industriel désaffecté

Statut, intérêt et protection

Éléments remarquables : machine de production

Statut de la propriété : propriété privée

Références documentaires

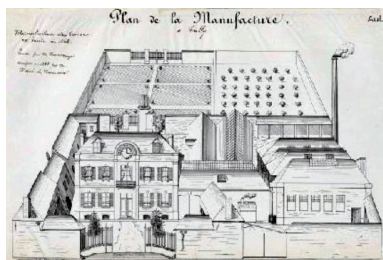
Documents d'archive

- AD Somme. Série P ; 3 P 770/6. **Tully. Matrices des propriétés bâties, 1882-1911.**
- AD Somme. Série P ; 3 P 770/4. **Tully. Matrice des propriétés foncières, 1829-1914.**

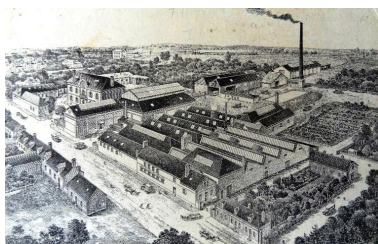
Documents figurés

- **Tully (Somme). Plan de la manufacture de bronze de Tully, vers 1863.** Lith. Vitoux Abbeville (coll. part.).
- **Croquis de l'usine Buiret-Debeaurain, lithographie, vers 1920** (coll. part.).

Illustrations



Plan de la manufacture
Beauvisage vers 1860.
Phot. Frédéric-Nicolas
Kocourek (reproduction)



Lithographie de l'ensemble de l'usine
Buiret-Debeaurain, vers 1920.
Phot. Frédéric-Nicolas
Kocourek (reproduction)
IVR22_20148005035NUC2A



IVR22_20148005036NUC2A



Fonderie et four industriel de l'usine Buiret-Debeaurain, en 1989.
Phot. Francis Dubuc
IVR22_19908000828Z



Atelier de fabrication de l'usine Buiret-Debeaurain, vue intérieure, en 1989.
Phot. Francis Dubuc
IVR22_19908000846Z

Vue aérienne de l'usine Buiret-Debeaurain, en 1988.
Phot. Phot'R
IVR22_19888001457P



Logement patronal de l'usine Buiret-Debeaurain, élévation antérieure, en 1989.
Phot. Francis Dubuc
IVR22_19908000488X



Second logement patronal dit "château Buiret", élévation antérieure, en 1989.
Phot. Francis Dubuc
IVR22_19908000435Z



Logement d'ouvriers, élévation antérieure, en 1990.
Phot. Francis Dubuc
IVR22_19908000434Z



Atelier de fabrication, élévation antérieure, en 1990.
Phot. Francis Dubuc
IVR22_19908000440Z



Vue des ateliers de fabrication depuis la rue Jean-Catelas.
Phot. Thierry Lefébure
IVR22_20148000435NUC2A



Vue des anciens bureaux et des anciens ateliers de fabrication depuis la rue Jean-Catelas.
Phot. Thierry Lefébure
IVR22_20148000436NUC2A



Vue des anciens ateliers de fabrication depuis la rue Jean-Catelas.
Phot. Thierry Lefébure
IVR22_20148000437NUC2A



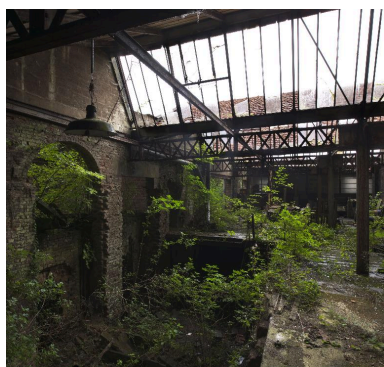
Ancien atelier de fabrication, en 1990.
Phot. Thierry Lefébure
IVR22_20158000835NUC2A



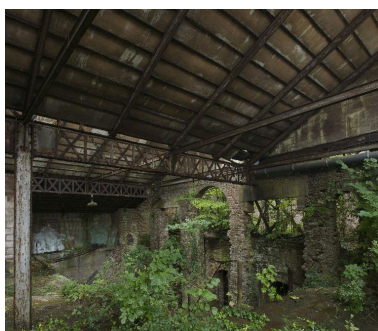
Anciens ateliers de fabrication, en 1990.
Phot. Thierry Lefébure
IVR22_20158000834NUC2A



Vue des anciens fours.
Phot. Thierry Lefébure
IVR22_20158000828NUC2AQ



Vue des anciens fours et des ateliers de fabrication.
Phot. Thierry Lefébure
IVR22_20158000829NUC2AQ



Vue de trois-quarts des anciens fours.
Phot. Thierry Lefébure
IVR22_20158000830NUC2A



Vue des anciens fours, en 1990.
Phot. Thierry Lefébure
IVR22_20158000833NUC2A



Anciens coffres-forts de l'entreprise.
Phot. Thierry Lefébure
IVR22_20158000831NUC2A



Marque de fabrique (Forestier Frères à Valines, Somme) sur les anciens coffres-forts de l'entreprise.
Phot. Thierry Lefébure
IVR22_20158000832NUC2A

Dossiers liés

Oeuvre(s) partie(s) constituante(s) étudiée(s) : Ancien logement patronal Beauvisage (IA80010315) Hauts-de-France, Somme, Tully, 33 rue Jean-Catelas

Dossiers de synthèse :

Le patrimoine industriel de la Somme (IA80000968)

Les fonderies du Vimeu industriel (IA80010010)

Oeuvre(s) contenue(s) :

Oeuvre(s) en rapport :

Le village de Tully (IA80010073) Hauts-de-France, Somme, Tully

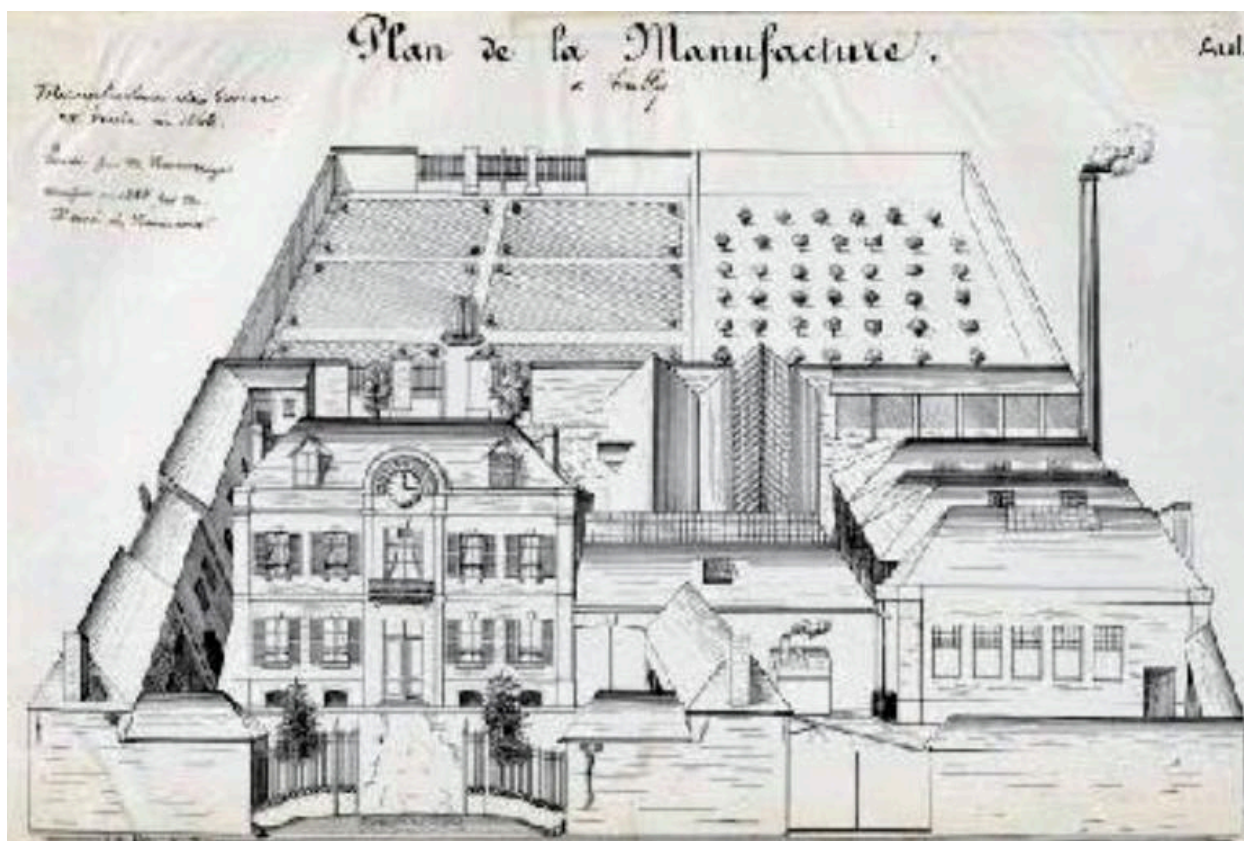
Ancienne cité ouvrière Buiret (IA80010279) Hauts-de-France, Somme, Tully, 58 à 66 rue Jean-Catelas

Ancienne demeure de l'industriel Camille Buiret, dit Château Buiret (IA80010266) Hauts-de-France, Somme, Tully, 45 rue Jean-Catelas

Cité ouvrière Gaudefroy-Caqueret (IA80010281) Hauts-de-France, Somme, Tully, 14 à et 39 à 43 rue Jean-Catelas

Auteur(s) du dossier : Benoît Dufournier, Frédéric-Nicolas Kocourek

Copyright(s) : (c) Région Hauts-de-France - Inventaire général

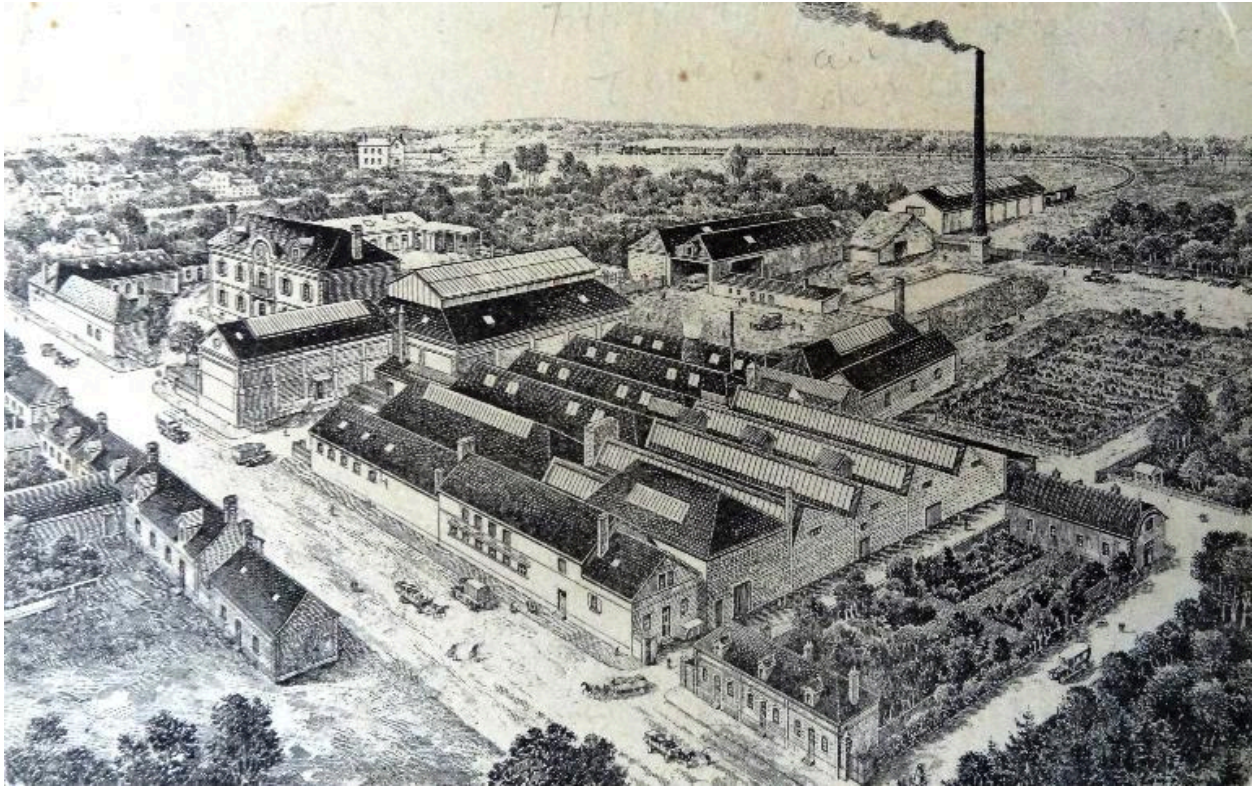


Plan de la manufacture Beauvisage vers 1860.

IVR22_20148005036NUC2A

Auteur de l'illustration : Frédéric-Nicolas Kocourek (reproduction)

(c) Région Hauts-de-France - Inventaire général ; (c) Baie de Somme - Trois Vallées
reproduction soumise à autorisation du titulaire des droits d'exploitation



Lithographie de l'ensemble de l'usine Buiret-Debeaurain, vers 1920.

IVR22_20148005035NUC2A

Auteur de l'illustration : Frédéric-Nicolas Kocourek (reproduction)

(c) Région Hauts-de-France - Inventaire général ; (c) Baie de Somme - Trois Vallées
reproduction soumise à autorisation du titulaire des droits d'exploitation



Vue aérienne de l'usine Buiret-Debeaurain, en 1988.

IVR22_19888001457P

Auteur de l'illustration : Phot'R

(c) Ministère de la culture - Inventaire général ; (c) AGIR-Pic
reproduction soumise à autorisation du titulaire des droits d'exploitation



Fonderie et four industriel de l'usine Buiret-Debeaurain, en 1989.

IVR22_19908000828Z

Auteur de l'illustration : Francis Dubuc

(c) Ministère de la culture - Inventaire général ; (c) AGIR-Pic
reproduction soumise à autorisation du titulaire des droits d'exploitation



Atelier de fabrication de l'usine Buiet-Debeaurain, vue intérieure, en 1989.

IVR22_19908000846Z

Auteur de l'illustration : Francis Dubuc

(c) Ministère de la culture - Inventaire général ; (c) AGIR-Pic
reproduction soumise à autorisation du titulaire des droits d'exploitation



Logement patronal de l'usine Buiet-Debeaurain, élévation antérieure, en 1989.

IVR22_19908000488X

Auteur de l'illustration : Francis Dubuc

(c) Ministère de la culture - Inventaire général ; (c) AGIR-Pic
reproduction soumise à autorisation du titulaire des droits d'exploitation



Second logement patronal dit "château Buiret", élévation antérieure, en 1989.

IVR22_19908000435Z

Auteur de l'illustration : Francis Dubuc

(c) Ministère de la culture - Inventaire général ; (c) AGIR-Pic
reproduction soumise à autorisation du titulaire des droits d'exploitation



Logement d'ouvriers, élévation antérieure, en 1990.

IVR22_19908000434Z

Auteur de l'illustration : Francis Dubuc

(c) Ministère de la culture - Inventaire général ; (c) AGIR-Pic
reproduction soumise à autorisation du titulaire des droits d'exploitation



Atelier de fabrication, élévation antérieure, en 1990.

IVR22_19908000440Z

Auteur de l'illustration : Francis Dubuc

(c) Ministère de la culture - Inventaire général ; (c) AGIR-Pic
reproduction soumise à autorisation du titulaire des droits d'exploitation



Vue des ateliers de fabrication depuis la rue Jean-Catelas.

IVR22_20148000435NUC2A

Auteur de l'illustration : Thierry Lefébure

(c) Région Hauts-de-France - Inventaire général ; (c) Baie de Somme - Trois Vallées
reproduction soumise à autorisation du titulaire des droits d'exploitation



Vue des anciens bureaux et des anciens ateliers de fabrication depuis la rue Jean-Catelas.

IVR22_20148000436NUC2A

Auteur de l'illustration : Thierry Lefébure

(c) Région Hauts-de-France - Inventaire général ; (c) Baie de Somme - Trois Vallées
reproduction soumise à autorisation du titulaire des droits d'exploitation



Vue des anciens ateliers de fabrication depuis la rue Jean-Catelas.

IVR22_20148000437NUC2A

Auteur de l'illustration : Thierry Lefébure

(c) Région Hauts-de-France - Inventaire général ; (c) Baie de Somme - Trois Vallées
reproduction soumise à autorisation du titulaire des droits d'exploitation



Ancien atelier de fabrication, en 1990.

IVR22_20158000835NUC2A

Auteur de l'illustration : Thierry Lefébure

(c) Région Hauts-de-France - Inventaire général ; (c) Baie de Somme - Trois Vallées
reproduction soumise à autorisation du titulaire des droits d'exploitation



Anciens ateliers de fabrication, en 1990.

IVR22_20158000834NUC2A

Auteur de l'illustration : Thierry Lefébure

(c) Région Hauts-de-France - Inventaire général ; (c) Baie de Somme - Trois Vallées
reproduction soumise à autorisation du titulaire des droits d'exploitation



Vue des anciens fours.

IVR22_20158000828NUC2AQ

Auteur de l'illustration : Thierry Lefébure

(c) Région Hauts-de-France - Inventaire général ; (c) Baie de Somme - Trois Vallées
reproduction soumise à autorisation du titulaire des droits d'exploitation



Vue des anciens fours et des ateliers de fabrication.

IVR22_20158000829NUC2AQ

Auteur de l'illustration : Thierry Lefébure

(c) Région Hauts-de-France - Inventaire général ; (c) Baie de Somme - Trois Vallées
reproduction soumise à autorisation du titulaire des droits d'exploitation



Vue de trois-quarts des anciens fours.

IVR22_20158000830NUC2A

Auteur de l'illustration : Thierry Lefébure

(c) Région Hauts-de-France - Inventaire général ; (c) Baie de Somme - Trois Vallées
reproduction soumise à autorisation du titulaire des droits d'exploitation



Vue des anciens fours, en 1990.

IVR22_20158000833NUC2A

Auteur de l'illustration : Thierry Lefébure

(c) Région Hauts-de-France - Inventaire général ; (c) Baie de Somme - Trois Vallées
reproduction soumise à autorisation du titulaire des droits d'exploitation



Anciens coffres-forts de l'entreprise.

IVR22_20158000831NUC2A

Auteur de l'illustration : Thierry Lefébure

(c) Région Hauts-de-France - Inventaire général ; (c) Baie de Somme - Trois Vallées
reproduction soumise à autorisation du titulaire des droits d'exploitation



Marque de fabrique (Forestier Frères à Valines, Somme) sur les anciens coffres-forts de l'entreprise.

IVR22_20158000832NUC2A

Auteur de l'illustration : Thierry Lefébure

(c) Région Hauts-de-France - Inventaire général ; (c) Baie de Somme - Trois Vallées
reproduction soumise à autorisation du titulaire des droits d'exploitation