

Hauts-de-France, Somme  
Ribeaucourt  
10 rue de l' Église

## **Ancienne école primaire de filles, puis école primaire mixte et mairie, actuelles mairie et médiathèque de Ribeaucourt**

### **Références du dossier**

Numéro de dossier : IA80009704  
Date de l'enquête initiale : 2011  
Date(s) de rédaction : 2011  
Cadre de l'étude : inventaire topographique Val-de-Nièvre  
Degré d'étude : étudié

### **Désignation**

Dénomination : mairie, école primaire  
Genre du destinataire : de filles  
Parties constituantes non étudiées : logement, cour, dépendance, portail, jardin

### **Compléments de localisation**

Milieu d'implantation : en village  
Références cadastrales : 1984, B, 272

### **Historique**

La commune accepte en 1854 le legs de Bonne-Charlotte Le Fournier de Wargemont, marquise de Persan, pour la construction d'une école de filles. Un terrain est acquis, en 1862, et un devis est établi le 18 octobre 1866 par Louis Henry Antoine, architecte de l'arrondissement de Doullens. Les bâtiments existant sur la parcelle B1 230 sont mentionnés comme détruits la même année (matrice des propriétés foncières). Les travaux de construction du bâtiment abritant la classe et le logement de l'institutrice, menés par l'entrepreneur Léopold Sueur, menuisier à Franqueville, sont reçus en avril 1869.

Le plan de 1865 montre un petit bâtiment à étage de comble, abritant une salle de classe, d'environ 26 m<sup>2</sup>, et un logement comprenant salle et cuisine au rez-de-chaussée, trois chambres et cabinet à l'étage de comble.

Le plan dressé par l'instituteur de la commune en 1878 montre que le bâtiment a été agrandi de deux appentis, l'un à usage d'étable, l'autre, communiquant avec la cuisine, servant de buanderie.

Les recensements de population de 1872 et de 1881 indiquent que l'édifice est habité par l'institutrice et une soeur soignant les malades.

De 1898 à 1900, des travaux d'extension sont réalisés d'après les plans de Désiré Legris, architecte de la commune. Une nouvelle salle de classe mixte est construite à l'alignement de la rue, tandis que dans l'ancien bâtiment de fond de cour, la salle de classe est aménagée en salle de mairie et logement attribué à l'instituteur.

Le bâtiment en rez-de-chaussée, abritant une salle de classe d'environ 50 m<sup>2</sup>, est flanqué d'un appentis à usage d'étable. Sur le plan, figurent également un préau et des latrines préexistants.

Les travaux, menés par Barthélemy Dubourguier, entrepreneur à Ergnies, sont reçus le 18 novembre 1900, et la classe a ouvert le 2 janvier 1901. Le recensement de 1906 indique qu'Eugène Bouilly, le nouvel instituteur public de Ribeaucourt, y vit avec sa femme et son fils. En 1911, il se déclare instituteur public et secrétaire de mairie.

L'ensemble des bâtiments a été détruit durant les bombardements américains des 5 et 7 juillet 1944. En 1950, l'architecte amiénois Jean Guidée, chargé de la reconstruction des bâtiments communaux, soumet les plans de nouveaux bâtiments à usage de mairie, école et logement de l'instituteur. Ceux-ci sont modifiés en 1953, à la demande de la Commission départementale des constructions scolaires, tandis que les travaux sont dirigés par la Coopérative de Reconstruction *La Paysanne*, à Amiens.

Deux bâtiments ont été construits, notamment par Albert Pelletier et Greuet, respectivement maçon et couvreur à Ribeaucourt : la mairie, en bordure de cour ; la salle de classe et la remise de matériel d'incendie, en fond de cour. Comme l'indique une plaque apposée sur l'élévation latérale, la mairie a été inaugurée le 26 juin 1955 par Gilbert Jules, secrétaire d'État aux Finances.

Le corps communal de sapeurs pompiers a été dissous en 1970, et la pompe à bras a été vendue à un particulier (elle est aujourd'hui installée sur la place publique). Depuis la suppression de l'école dans les années 1990, l'école a été transformée en médiathèque et en remise, et le logement de l'instituteur mis en location par la commune.

Période(s) principale(s) : 3e quart 19e siècle, 4e quart 19e siècle (détruit), 3e quart 20e siècle

Dates : 1866 (daté par source), 1898 (daté par source), 1953 (daté par source)

Auteur(s) de l'oeuvre : Louis Henry Antoine (architecte d'arrondissement, attribution par source),

Désiré Legris (architecte communal, attribution par source), Jean Guidée (architecte communal, attribution par source),

Léopold Sueur (entrepreneur, attribution par source), Barthélemy Dubourguier (entrepreneur, attribution par source),

Albert Pelletier (maçon, attribution par source), Greuet (charpentier, attribution par source)

## Description

L'édifice est formé de deux bâtiments construits en briques. Celui qui s'élève sur rue abrite la mairie et un logement. Il est construit en rez-de-chaussée surélevé avec comble à surcroît couvert d'ardoise. Un portail latéral donne accès à la cour, au fond de laquelle s'élève l'ancienne salle de classe, avec toit en pentes inclinées vers l'arrière.

## Éléments descriptifs

Matériau(x) du gros-oeuvre, mise en oeuvre et revêtement : brique

Matériau(x) de couverture : ardoise, matériau synthétique en couverture

Étage(s) ou vaisseau(x) : en rez-de-chaussée surélevé, étage de comble

Type(s) de couverture : toit en pavillon ; toit à un pan

## Typologies et état de conservation

Typologies : école et logement sous un même toit ; mairie et logement sous un même toit ; mutation

## Statut, intérêt et protection

L'ancienne école de filles, construite en 1863, sur les plans de l'architecte Henry Antoine, est devenue une école mixte, ouverte en 1901, après la construction d'une nouvelle salle de classe, sur les plans de l'architecte communal Désiré Legris. Louis Henry Antoine est l'auteur de plusieurs écoles primaires construites dans le Val de Nièvre : écoles de filles à Beauval (à Beauval, Bertheaucourt-les-Dames, Canaples, L'Etoiles) écoles de garçons (à L'Etoile et Saint-Ouen). Il est aussi l'auteur des plans des presbytères de Saint-Léger-lès-Domart et de Ribeaucourt, où il intervient pour la famille de Berny (chapelle funéraire de la famille de Berny et agrandissement du château).

Avec celle de Pernois, l'école et mairie Ribeaucourt constitue un exemple de l'architecture de la Reconstruction, ici sur les plans de Jean Guidé.

Statut de la propriété : propriété de la commune

## Références documentaires

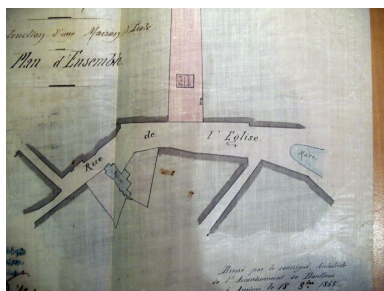
### Documents d'archive

- AD Somme. Série O ; 99 O 3216. **Ribeaucourt. Administration communale, avant 1869.**  
Legs de la marquise de Persan pour la construction d'une école de filles (conseil municipal du 10 mai 1854)
- AD Somme. Série O ; 99 O 3217. **Ribeaucourt. Administration communale, 1870-1939.**  
Construction de l'école mixte et de la mairie, 1896-1900.
- AD Somme. Série P ; 3 P 671/4. **Ribeaucourt. Matrice des propriétés foncières, 1838-1914.**
- AC Ribeaucourt. **Registre des délibérations du conseil municipal, 1925-1995.**

## Documents figurés

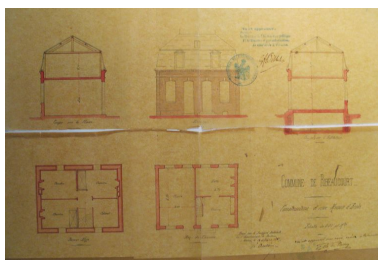
- **Commune de Ribeaucourt. Construction d'une maison d'école, plan d'ensemble**, dessin à l'encre et à l'aquarelle sur papier toilé par Louis Henry Antoine, architecte de l'arrondissement d'Abbeville, 18 octobre 1865 (AD Somme ; 99 O 3216).
- **Commune de Ribeaucourt. Construction d'une maison d'école, plans**, dessin à l'encre et à l'aquarelle sur calque par Louis Henry Antoine, architecte de l'arrondissement d'Abbeville, 18 octobre 1865 (AD Somme ; 99 O 3216).
- **Commune de Ribeaucourt. Plans de l'école des filles**, dessin à l'encre et à l'aquarelle sur papier par A. Houtier, instituteur, 14 août 1878 (AD Somme ; 99 T 3807/672-1).
- **Commune de Ribeaucourt. Croquis des abords de l'école projetée**, dessin à l'encre et à l'aquarelle sur calque, vers 1896 (AD Somme ; 99 O 3217).
- **Commune de Ribeaucourt. Plan de l'école**, dessin à l'encre, à l'aquarelle et au lavis sur papier par Désiré Legris, architecte communal, 17 décembre 1896 (AD Somme ; 99 O 1896).
- **Ribeaucourt (Somme). L'école**, carte postale, cliché S. Petit à Longpré, éditeur Archeri-Pruvôt à Ribeaucourt, avant 1912 (coll. part.).
- **Ribeaucourt. L'Ecole**, carte postale, cliché Domervalle à Domart, phototypie J.-M. Combiér à Mâcon, années 1920 (coll. part.).
- **Ribeaucourt (Somme). Le monument aux morts et l'école**, carte postale, Damervalle photographe, années 1930 (coll. part.).

## Illustrations

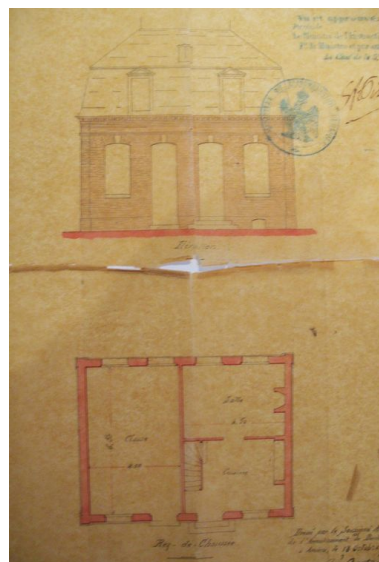


Plan de masse par Louis Henry Antoine, 1865 (AD Somme ; 99 O 3216).

Phot. Frédéric Fournis (reproduction)  
IVR22\_20088015224NUCA



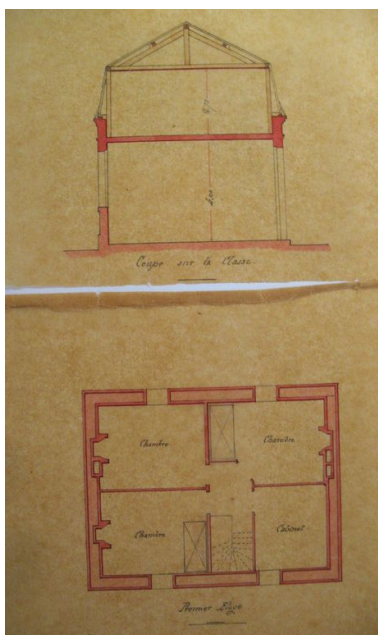
Façade, coupes et plans par Louis-Henry Antoine, 1865 (AD Somme ; 99 O 3216).  
Phot. Frédéric Fournis (reproduction)  
IVR22\_20088015225NUCA



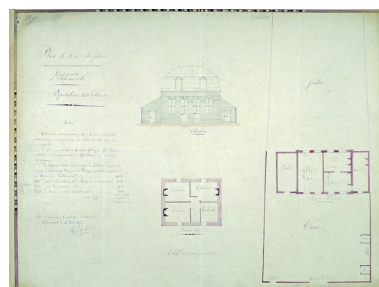
Façade et plan du rez-de-chaussée par Louis-Henry Antoine, 1865 (AD Somme ; 99 O 3216).  
Phot. Frédéric Fournis (reproduction)  
IVR22\_20088015226NUCA



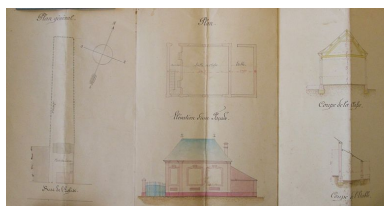
Façade par Louis Henry Antoine, 1865 (AD Somme ; 99 O 3216).  
Phot. Frédéric Fournis (reproduction)  
IVR22\_20088015227NUCA



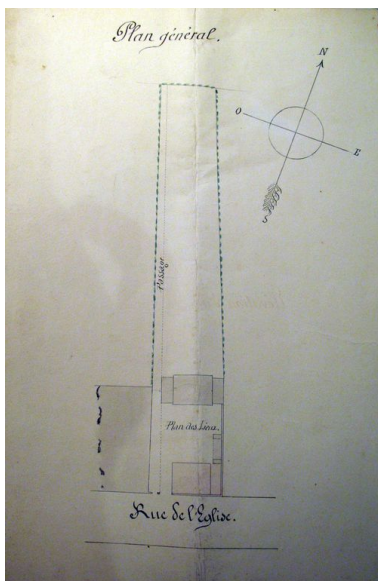
Coupe et plan du premier étage par Louis Henry Antoine, 1865 (AD Somme ; 99 O 3216).  
Phot. Frédéric Fournis (reproduction)  
IVR22\_20088015228NUCA



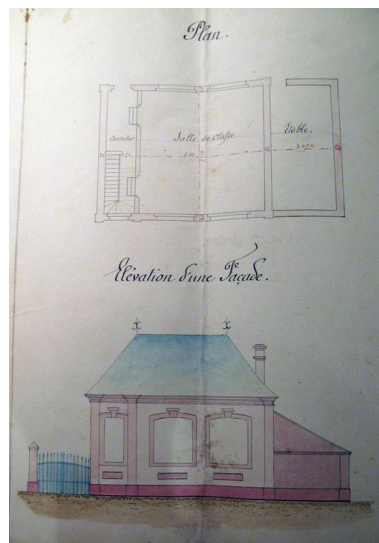
Plan et élévation par A. Houtier, 1878 (AD Somme ; 99 T 3807/672).  
Phot. Archives départementales de la Somme (reproduction)  
IVR22\_20088015168NUCA



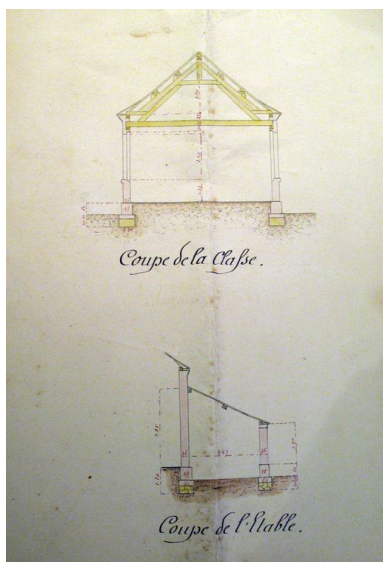
Façade, coupes et plans par Désiré Legris, 1896 (AD Somme ; 99 O 1896).  
Phot. Frédéric Fournis (reproduction)  
IVR22\_20088015230NUCA



Plan d'ensemble par Désiré Legris, 1896 (AD Somme ; 99 O 3217).  
Phot. Frédéric Fournis (reproduction)  
IVR22\_20088015232NUCA



Plan et façade par Désiré Legris, 1896 (AD Somme ; 99 O 3217).  
Phot. Frédéric Fournis (reproduction)  
IVR22\_20088015233NUCA



Coupes de la salle de classe et de l'étable par Désiré Legris, 1896 (AD Somme ; 99 O 3217).

Phot. Frédéric Fournis (reproduction)  
IVR22\_20088015234NUCA



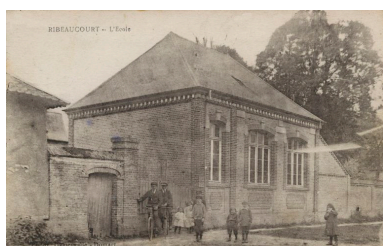
Plan de masse, vers 1896 (AD Somme ; 99 O 3217).

Phot. Frédéric Fournis (reproduction)  
IVR22\_20088015235NUCA



Bâtiment d'école, avant 1912 (coll. part.).

Phot. Monnehay-Vulliet Marie-Laure  
IVR22\_20118000156NUCA



Bâtiment d'école, années 1920 (coll. part.).

Phot. Monnehay-Vulliet Marie-Laure  
IVR22\_20118000637NUCA



Monument aux morts et école, années 1930 (coll. part.).

Phot. Monnehay-Vulliet Marie-Laure  
IVR22\_20118000158NUCA



Vue générale de la mairie et de l'ancienne école.

Phot. Frédéric Fournis  
IVR22\_20118001148NUCA



Mairie.

Phot. Frédéric Fournis  
IVR22\_20118001147NUCA



Ancien bâtiment d'école en fond de cour.

Phot. Frédéric Fournis  
IVR22\_20118001018NUCA



Ancienne pompe à incendie, 2e moitié du 19e siècle, aujourd'hui placée sur la place publique.

Phot. Frédéric Fournis  
IVR22\_20118001015NUCA

## Dossiers liés

### Dossiers de synthèse :

L'architecture publique du Val de Nièvre (IA80009793)

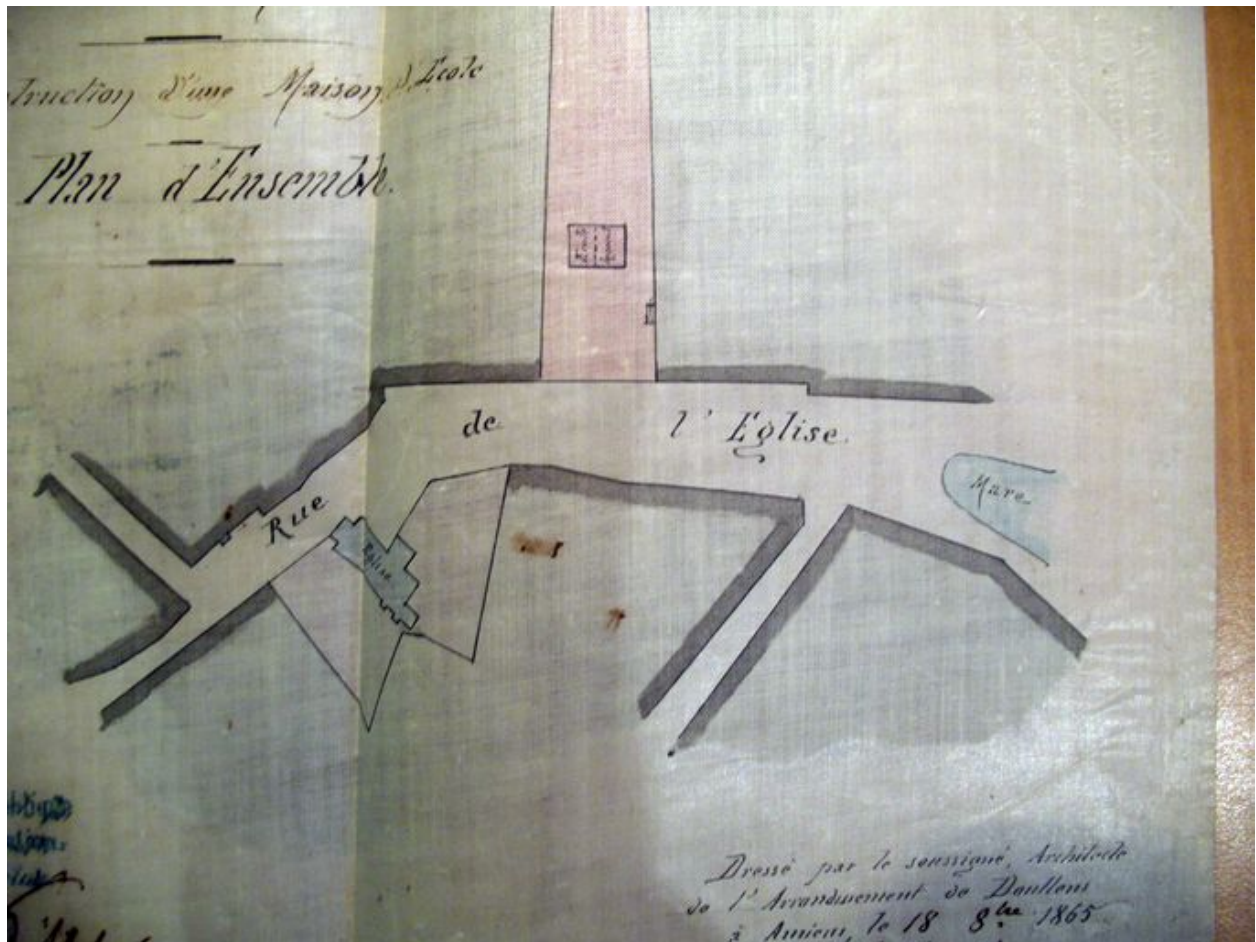
### Oeuvre(s) contenue(s) :

### Oeuvre(s) en rapport :

Le village de Ribeaucourt (IA80009629) Picardie, Somme, Ribeaucourt

Auteur(s) du dossier : Frédéric Fournis, Isabelle Barbedor

Copyright(s) : (c) Région Hauts-de-France - Inventaire général

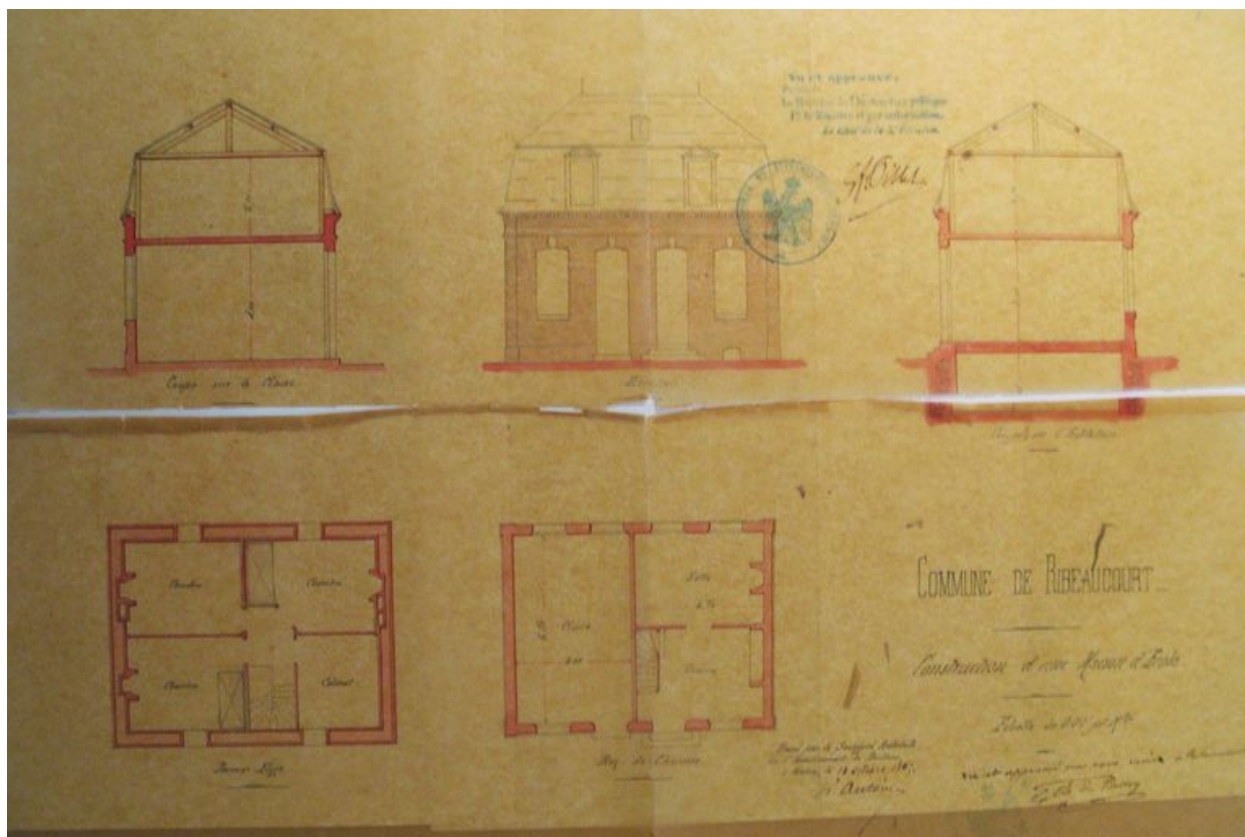


Plan de masse par Louis Henry Antoine, 1865 (AD Somme ; 99 O 3216).

IVR22\_20088015224NUCA

Auteur de l'illustration : Frédéric Fournis (reproduction)

(c) Région Hauts-de-France - Inventaire général ; (c) Département de la Somme  
reproduction soumise à autorisation du titulaire des droits d'exploitation



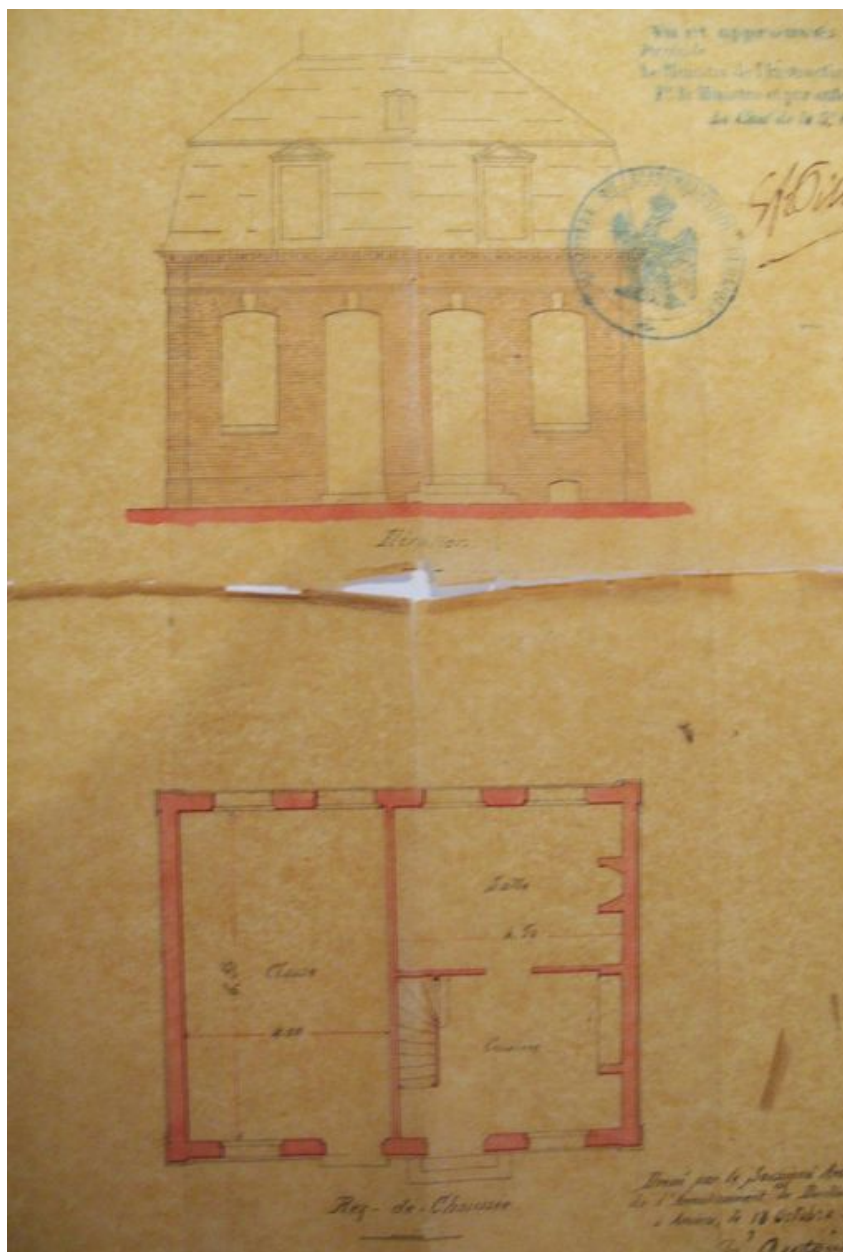
Façade, coupes et plans par Louis-Henry Antoine, 1865 (AD Somme ; 99 O 3216).

IVR22\_20088015225NUCA

Auteur de l'illustration : Frédéric Fournis (reproduction)

(c) Région Hauts-de-France - Inventaire général ; (c) Département de la Somme  
reproduction soumise à autorisation du titulaire des droits d'exploitation





Façade et plan du rez-de-chaussée par Louis-Henry Antoine, 1865 (AD Somme ; 99 O 3216).

IVR22\_20088015226NUCA

Auteur de l'illustration : Frédéric Fournis (reproduction)

(c) Région Hauts-de-France - Inventaire général ; (c) Département de la Somme  
reproduction soumise à autorisation du titulaire des droits d'exploitation

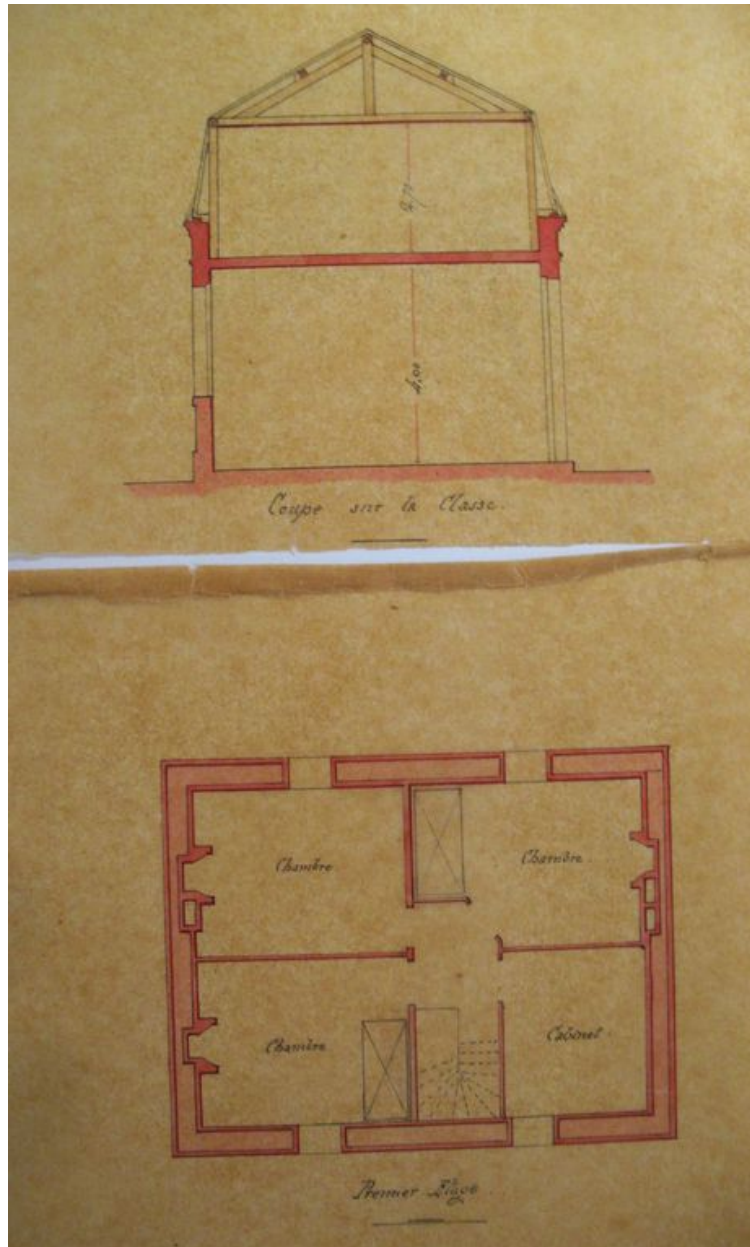


Façade par Louis Henry Antoine, 1865 (AD Somme ; 99 O 3216).

IVR22\_20088015227NUCA

Auteur de l'illustration : Frédéric Fournis (reproduction)

(c) Région Hauts-de-France - Inventaire général ; (c) Département de la Somme  
reproduction soumise à autorisation du titulaire des droits d'exploitation

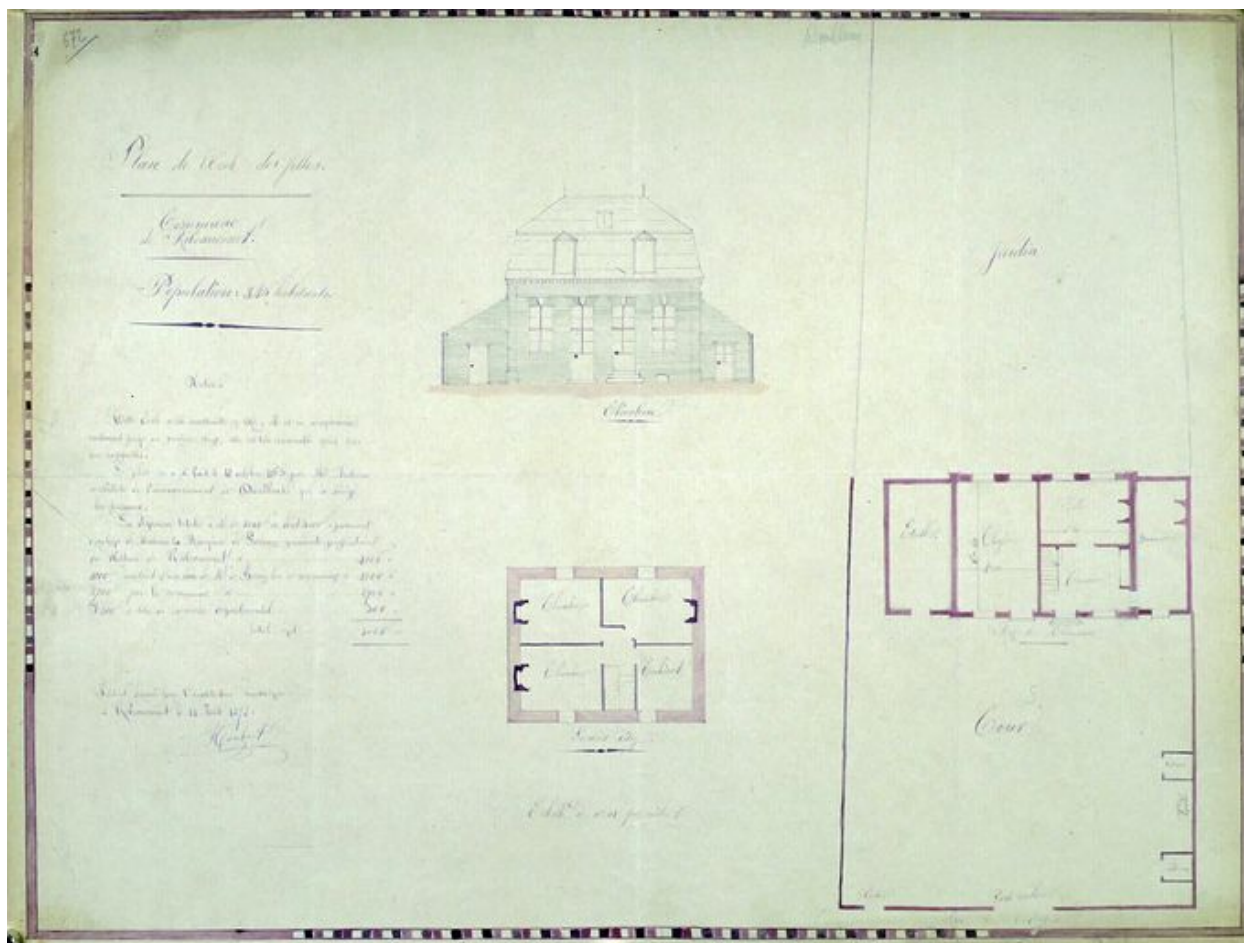


Coupe et plan du premier étage par Louis Henry Antoine, 1865 (AD Somme ; 99 O 3216).

IVR22\_20088015228NUCA

Auteur de l'illustration : Frédéric Fournis (reproduction)

(c) Région Hauts-de-France - Inventaire général ; (c) Département de la Somme  
reproduction soumise à autorisation du titulaire des droits d'exploitation

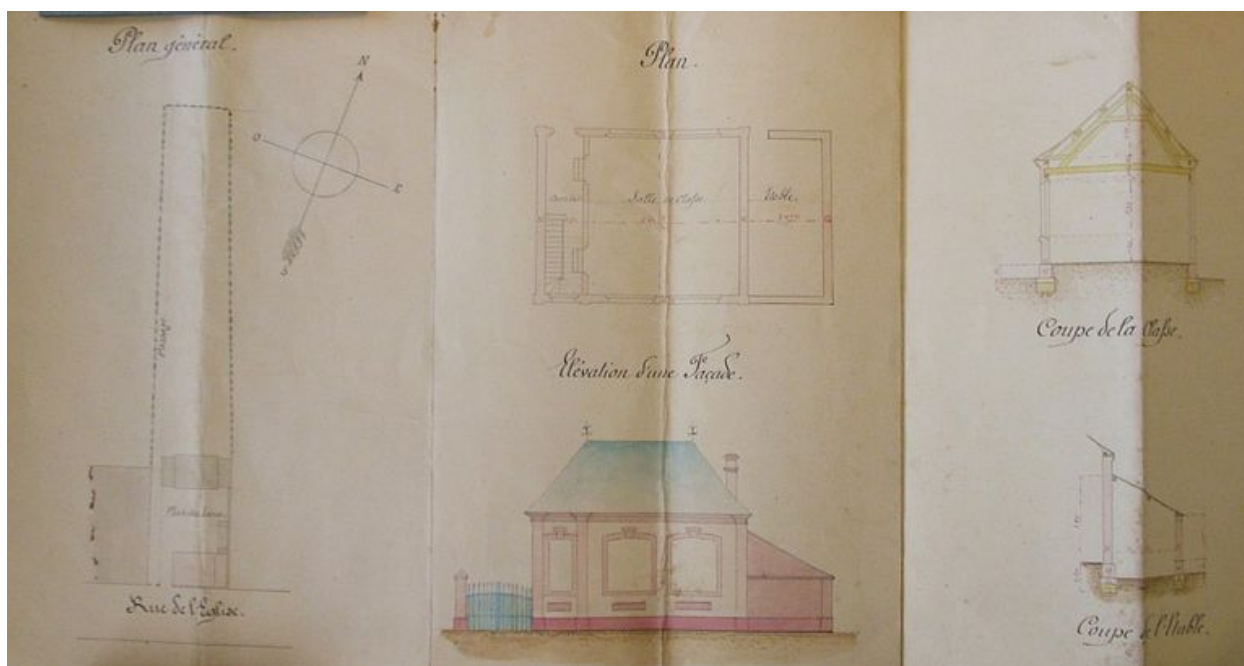


IVR22\_20088015168NUCA

Auteur de l'illustration : Archives départementales de la Somme (reproduction)

(c) Département de la Somme

reproduction soumise à autorisation du titulaire des droits d'exploitation

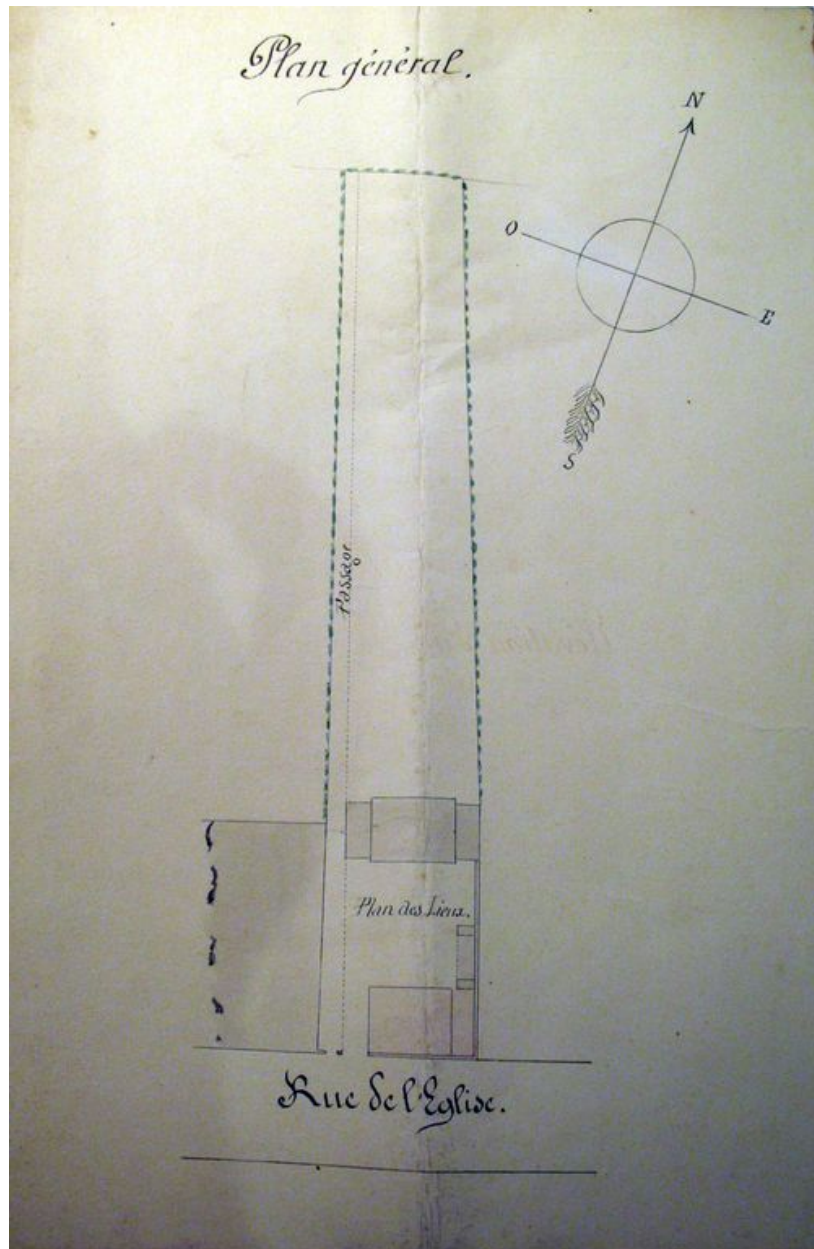


Façade, coupes et plans par Désiré Legris, 1896 (AD Somme ; 99 O 1896).

IVR22\_20088015230NUCA

Auteur de l'illustration : Frédéric Fournis (reproduction)

(c) Région Hauts-de-France - Inventaire général ; (c) Département de la Somme  
reproduction soumise à autorisation du titulaire des droits d'exploitation

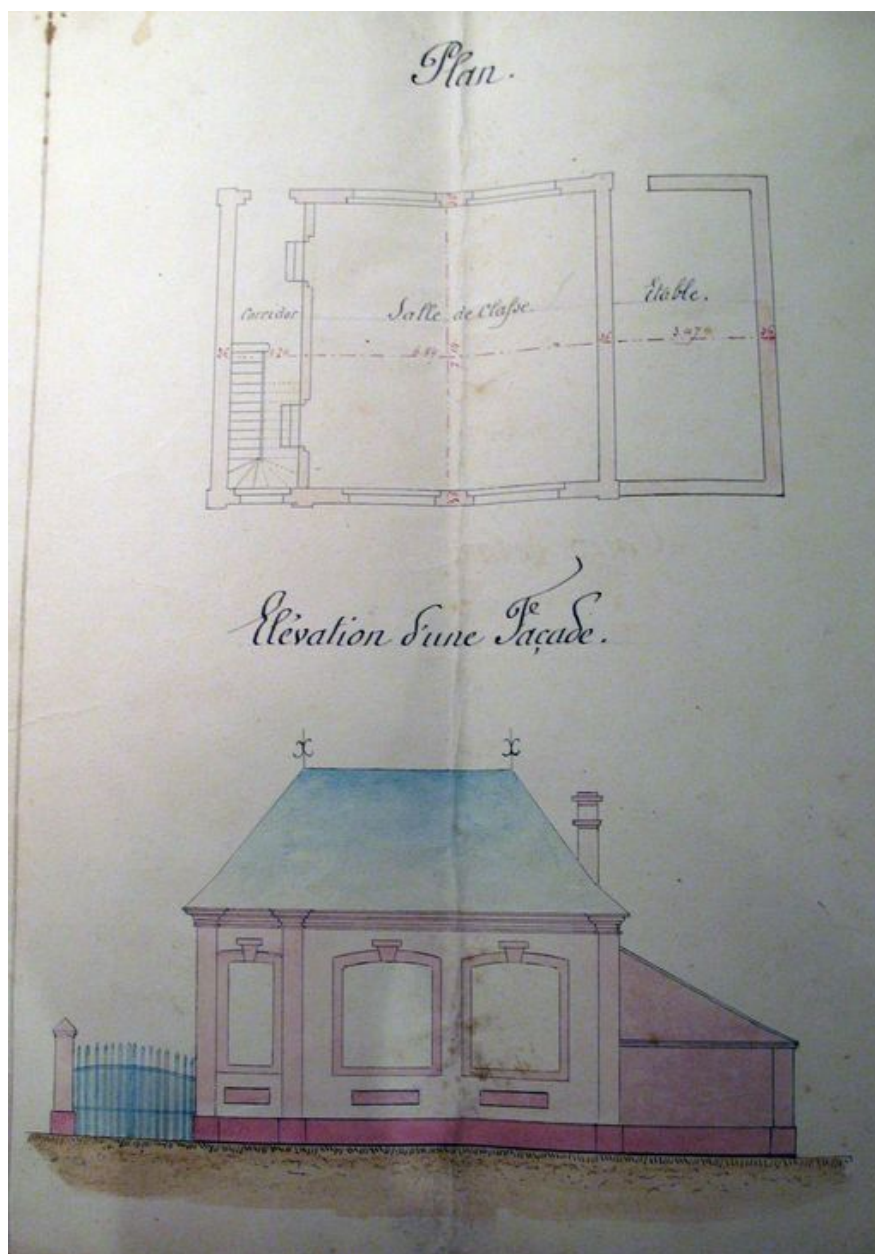


Plan d'ensemble par Désiré Legris, 1896 (AD Somme ; 99 O 3217).

IVR22\_20088015232NUCA

Auteur de l'illustration : Frédéric Fournis (reproduction)

(c) Région Hauts-de-France - Inventaire général ; (c) Département de la Somme  
reproduction soumise à autorisation du titulaire des droits d'exploitation

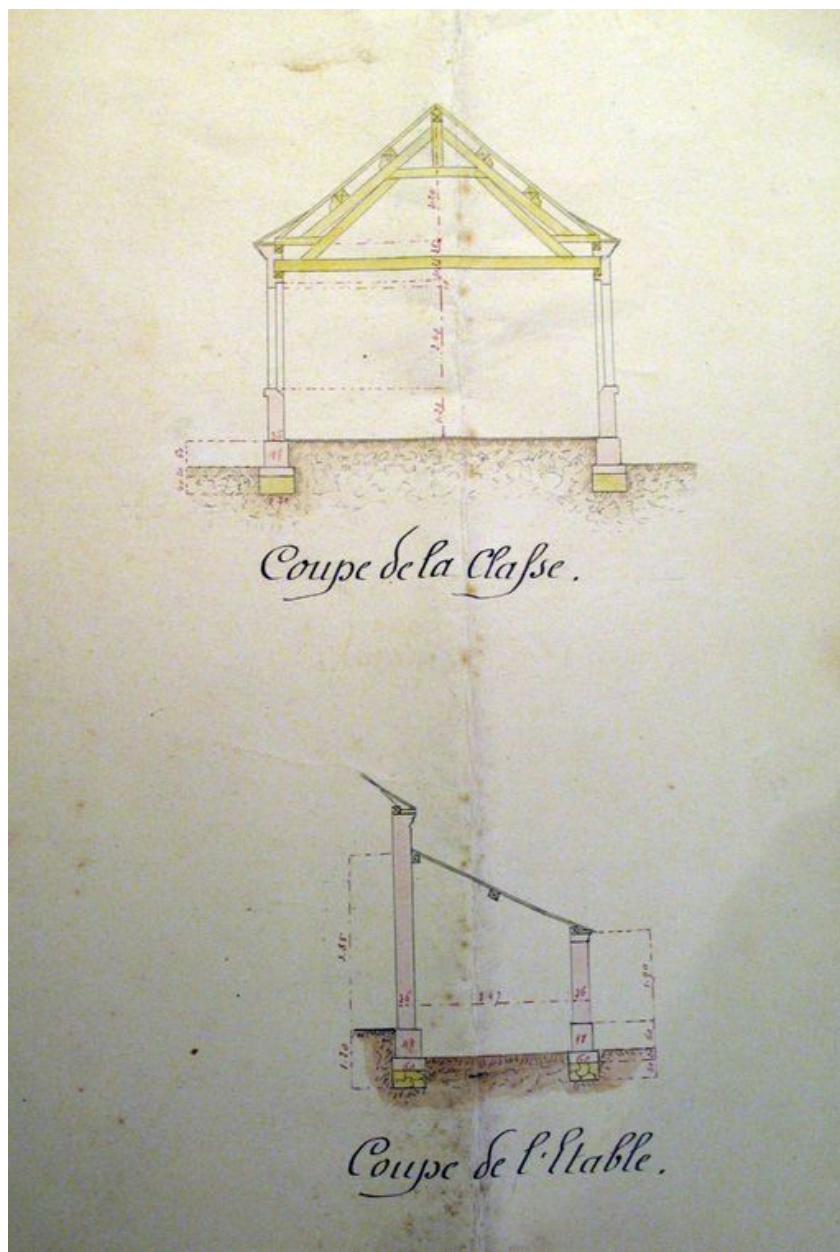


Plan et façade par Désiré Legris, 1896 (AD Somme ; 99 O 3217).

IVR22\_20088015233NUCA

Auteur de l'illustration : Frédéric Fournis (reproduction)

(c) Région Hauts-de-France - Inventaire général ; (c) Département de la Somme  
reproduction soumise à autorisation du titulaire des droits d'exploitation



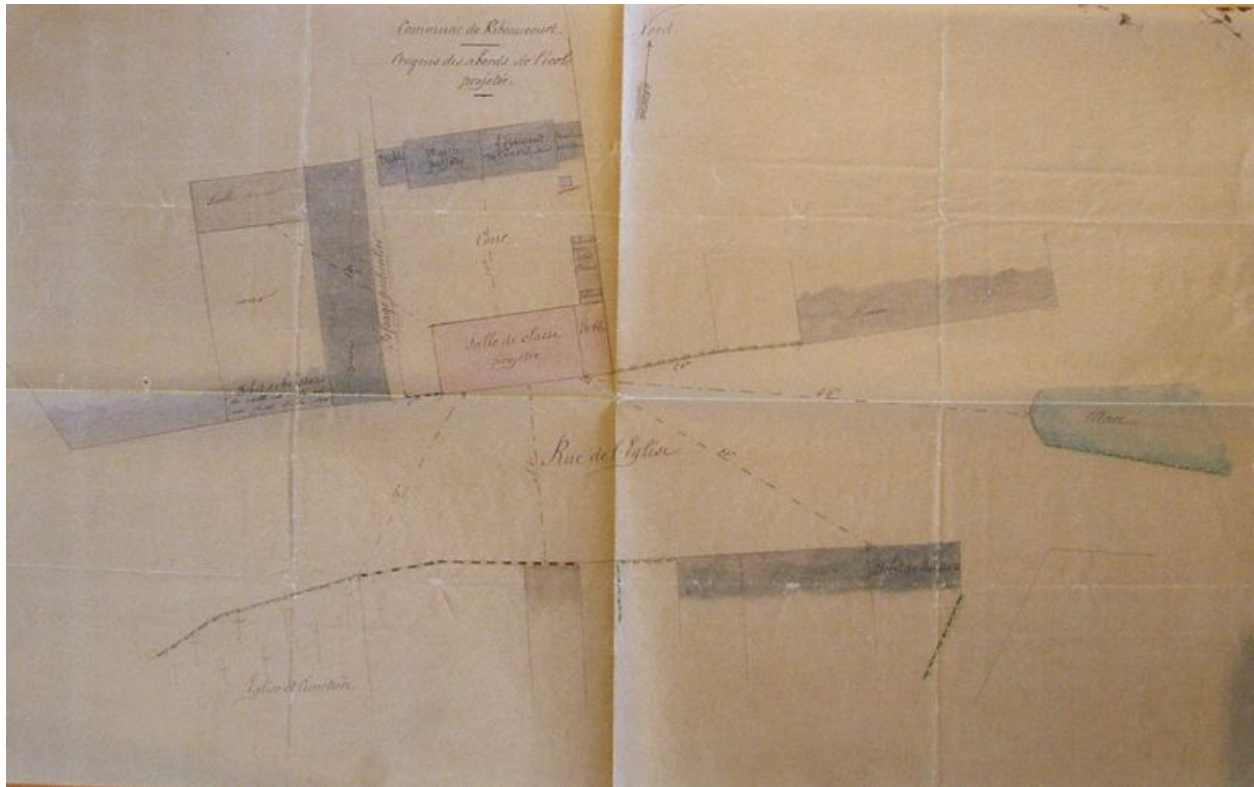
Coupes de la salle de classe et de l'étable par Désiré Legris, 1896 (AD Somme ; 99 O 3217).

IVR22\_20088015234NUCA

Auteur de l'illustration : Frédéric Fournis (reproduction)

(c) Région Hauts-de-France - Inventaire général ; (c) Département de la Somme  
reproduction soumise à autorisation du titulaire des droits d'exploitation





Plan de masse, vers 1896 (AD Somme ; 99 O 3217).

IVR22\_20088015235NUCA

Auteur de l'illustration : Frédéric Fournis (reproduction)

(c) Région Hauts-de-France - Inventaire général ; (c) Département de la Somme  
reproduction soumise à autorisation du titulaire des droits d'exploitation



Bâtiment d'école, avant 1912 (coll. part.).

IVR22\_20118000156NUCA

Auteur de l'illustration : Monnehay-Vulliet Marie-Laure

(c) Région Hauts-de-France - Inventaire général

reproduction soumise à autorisation du titulaire des droits d'exploitation



Bâtiment d'école, années 1920 (coll. part.).

IVR22\_20118000637NUCA

Auteur de l'illustration : Monnehay-Vulliet Marie-Laure

(c) Région Hauts-de-France - Inventaire général

reproduction soumise à autorisation du titulaire des droits d'exploitation



Monument aux morts et école, années 1930 (coll. part.).

IVR22\_20118000158NUCA

Auteur de l'illustration : Monnehay-Vulliet Marie-Laure

(c) Région Hauts-de-France - Inventaire général

reproduction soumise à autorisation du titulaire des droits d'exploitation



Vue générale de la mairie et de l'ancienne école.

IVR22\_20118001148NUCA

Auteur de l'illustration : Frédéric Fournis

(c) Région Hauts-de-France - Inventaire général

reproduction soumise à autorisation du titulaire des droits d'exploitation



Mairie.

IVR22\_20118001147NUCA

Auteur de l'illustration : Frédéric Fournis

(c) Région Hauts-de-France - Inventaire général

reproduction soumise à autorisation du titulaire des droits d'exploitation



Ancien bâtiment d'école en fond de cour.

IVR22\_20118001018NUCA

Auteur de l'illustration : Frédéric Fournis

(c) Région Hauts-de-France - Inventaire général

reproduction soumise à autorisation du titulaire des droits d'exploitation



Ancienne pompe à incendie, 2e moitié du 19e siècle, aujourd'hui placée sur la place publique.

IVR22\_20118001015NUCA

Auteur de l'illustration : Frédéric Fournis

(c) Région Hauts-de-France - Inventaire général

reproduction soumise à autorisation du titulaire des droits d'exploitation