

Hauts-de-France, Oise
Villers-Saint-Paul
Mi-à-Camp, les Prés-Sarazin
rue Victor-Grignard, rue Paul-Sabatier, rue Denis-Papin

Ancienne cité ouvrière des établissements Kuhlmann à Villers-Saint-Paul

Références du dossier

Numéro de dossier : IA60001766
Date de l'enquête initiale : 2009
Date(s) de rédaction : 2009
Cadre de l'étude : patrimoine industriel le bassin creillois
Degré d'étude : étudié

Désignation

Dénomination : cité ouvrière
Appellation : Kuhlmann
Parties constituantes non étudiées : jardin, rue

Compléments de localisation

Milieu d'implantation : en ville
Références cadastrales : . AE 126 à 130 ; 135

Historique

Poursuivant l'extension de son programme de logements sur le territoire de Villers, la société Kuhlmann lance dès la fin des années 1930 une vaste opération de construction de chambres et logements pour ouvriers. Un premier projet est lancé en 1938 pour la construction de 52 chambres pour ouvriers célibataires. D'inspiration orientale, le bâtiment semble s'adresser à une population ouvrière venue d'Afrique du Nord. La construction retenue, édifiée le long de la voie ferrée au lieu-dit Prés-Sarazin adopte un style plus dépouillé. D'une superficie de 530 m², cette première barre (AE 13, bâtiment 1064) porte au centre d'un haut fronton les initiales EK pour Etablissements Kuhlmann. Un deuxième programme de trois barres pour logements ouvriers est également lancé au lieu-dit Mi-à-Camp, un peu plus au sud. La superficie est de 756 m² au sol pour chaque bâtiment (bâtiments 1067 I à III). Les travaux débutent au cours du 2^e semestre de l'année 1940, stoppés par la seconde guerre mondiale ils reprennent en octobre 1946 et s'achèvent en février 1947. Baptisés à l'origine "cantonnements", ces trois barres de logements ouvriers couvrent une superficie de 183 m² et possèdent des dépendances (laverie). Enfin, le lotissement de ce quartier s'achève au milieu des années 1960 par la construction de trois bâtiments abritant des chambres pour ouvriers célibataires (1964-1967).

Période(s) principale(s) : 2^e quart 20^e siècle, 3^e quart 20^e siècle

Dates : 1938 (daté par source), 1940 (daté par source), 1946 (daté par source), 1964 (daté par source)

Personne(s) liée(s) à l'histoire de l'oeuvre : Kuhlmann Société (commanditaire, attribution par source), Francolor Société (commanditaire, attribution par source)

Description

Les barres de logements ouvriers sont construites sur un plan rectangulaire en rez-de-chaussée surélevé, un étage carré et un étage de comble (non aménagé au départ). Les bâtiments sont revêtus d'un enduit qui masque le matériau de construction d'origine. Ils sont couverts d'un toit à longs pans et croupes en tuile mécanique. L'accès aux logements diffère peu d'une construction à l'autre : le bâtiment construit en 1938 présente un corps central terminé par un fronton triangulaire portant en creux les initiales EK (Etablissements Kuhlmann). Cette entrée, située sur la façade nord dessert l'ensemble des logements

(une vingtaine). L'accès aux trois autres barres s'effectue sur la façade sud par trois escaliers extérieurs à une volée desservant chacun trois paliers et 4 logements. L'élévation des escaliers est soulignée par un fronton triangulaire (bâtiment 1067 III) ou arrondi (bâtiments 1067 I et II).

Éléments descriptifs

Matériau(x) du gros-oeuvre, mise en oeuvre et revêtement : enduit

Matériau(x) de couverture : tuile mécanique

Étage(s) ou vaisseau(x) : rez-de-chaussée surélevé, 1 étage carré, étage de comble

Type(s) de couverture : toit à longs pans ; croupe

Statut, intérêt et protection

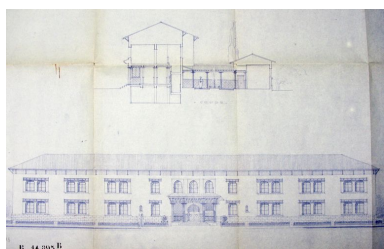
Statut de la propriété : propriété privée

Références documentaires

Documents figurés

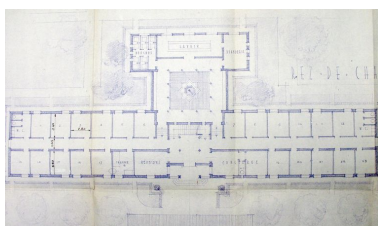
- [Coupe et élévation du bâtiment 1064] Plan, noir et blanc, 1938 (AC Villers-Saint-Paul ; 44W3).
- [Plan du rez-de-chaussée du bâtiment 1064] Plan, noir et blanc, 1938 (AC Villers-Saint-Paul ; 44W3).

Illustrations



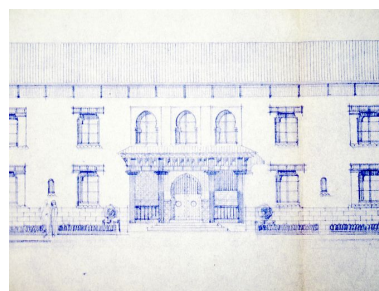
Coupe et élévation du bâtiment 1064, 1938 (AC Villers-Saint-Paul ; 44W3).

Phot. Clarisse Lorieux
IVR22_20096005195NUCAB



Plan du rez-de-chaussée du bâtiment 1064 en 1938 (AC Villers-Saint-Paul ; 44W3).

Phot. Clarisse Lorieux
IVR22_20096005196NUCAB



Détail de l'élévation du bâtiment 1064, 1938 (AC Villers-Saint-Paul ; 44W3).

Phot. Clarisse Lorieux
IVR22_20096005197NUCAB



Vue générale de la cité construite en 1948.

Phot. Thierry Lefébure
IVR22_20106000437VA



Les trois barres de logements ouvrières inaugurées en 1948.

Phot. Clarisse Lorieux
IVR22_20096005111NUCA



Une des barres de la cité ouvrière inaugurée en 1948.

Phot. Clarisse Lorieux
IVR22_20096005092NUCA



Barre de logements.
Phot. Thierry Lefébure
IVR22_20106000436VA



Détail du mur pignon
d'une barre de logements.
Phot. Clarisse Lorieux
IVR22_20096005095NUCA



Entrée de l'une des barres.
Phot. Thierry Lefébure
IVR22_20106000629XA



Barre de logements
dans la cité ouvrière.
Phot. Clarisse Lorieux
IVR22_20096005093NUCA



Barre de logements située à l'écart
de la cité de 1948 et portant
les initiales EK (Etablissements
Kuhlmann) au centre du fronton.
Phot. Clarisse Lorieux
IVR22_20096005094NUCA



Détail de la façade
portant les initiales EK.
Phot. Thierry Lefébure
IVR22_20106000630XA

Dossiers liés

Dossiers de synthèse :

Le logement et les équipements du bassin creillois (IA60001762)

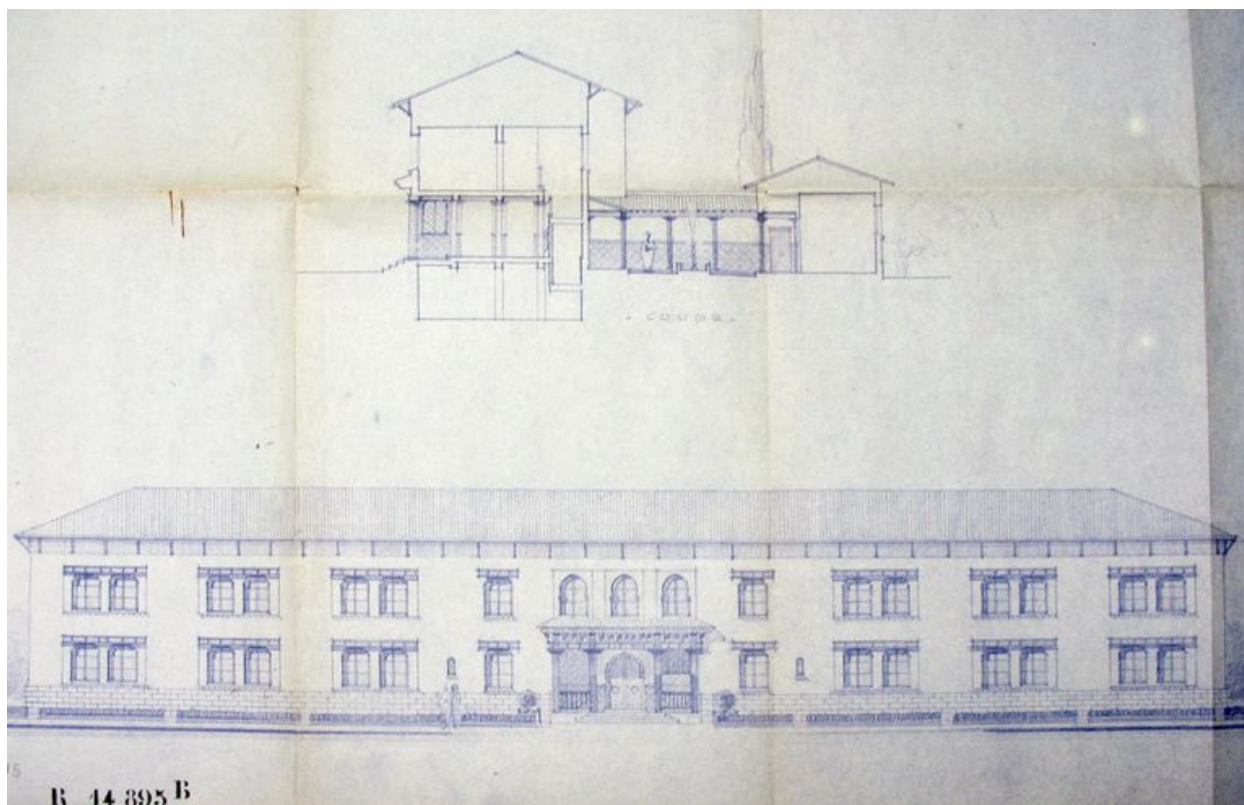
Oeuvre(s) contenue(s) :

Oeuvre(s) en rapport :

Ancienne usine de produits chimiques de la Compagnie Française des Matières Colorantes puis de la Société des Produits Chimiques Ugine-Kuhlmann (PCUK) (IA60001667) Hauts-de-France, Oise, Villers-Saint-Paul, rue Frédéric Kuhlmann, rue Henri-Becquerel, rue Albert-Thomas

Auteur(s) du dossier : Clarisse Lorieux

Copyright(s) : (c) Région Hauts-de-France - Inventaire général ; (c) Département de l'Oise ; (c) Communauté de l'Agglomération Creilloise



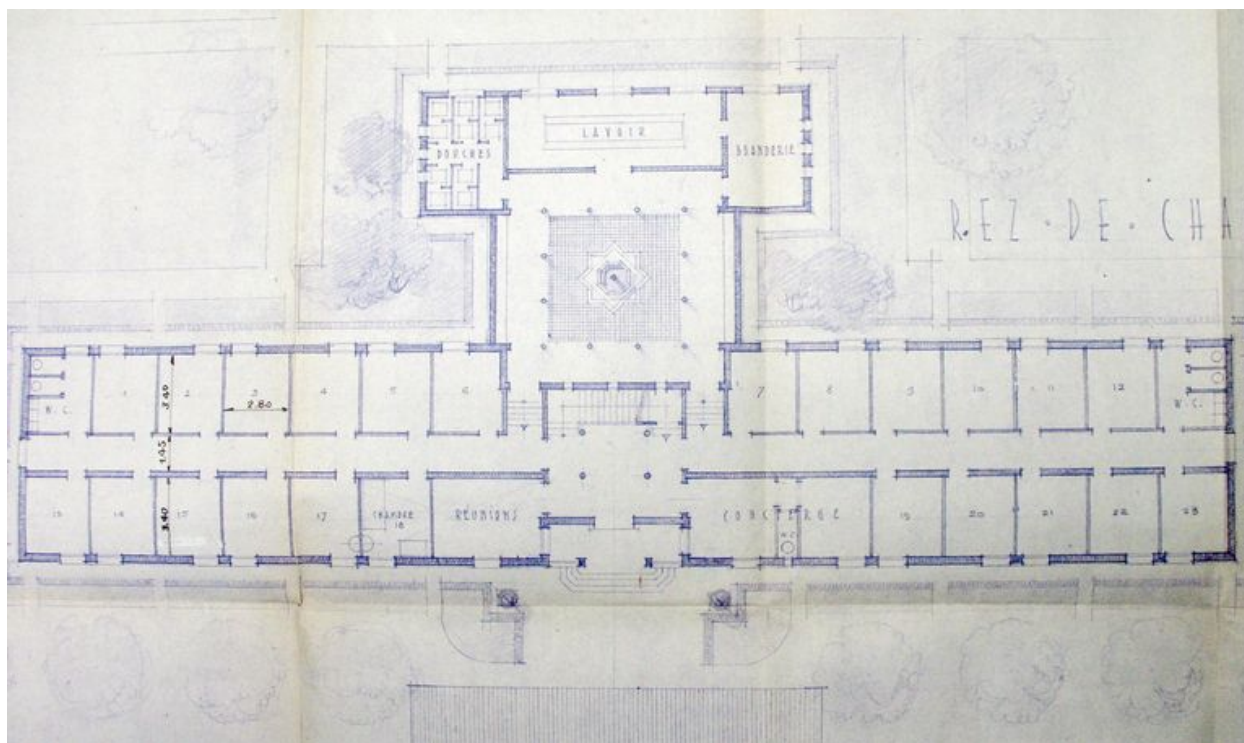
Coupe et élévation du bâtiment 1064, 1938 (AC Villers-Saint-Paul ; 44W3).

IVR22_20096005195NUCAB

Auteur de l'illustration : Clarisse Lorieux

(c) Région Hauts-de-France - Inventaire général ; (c) Département de l'Oise ; (c) Communauté de l'Agglomération Creilloise

reproduction soumise à autorisation du titulaire des droits d'exploitation



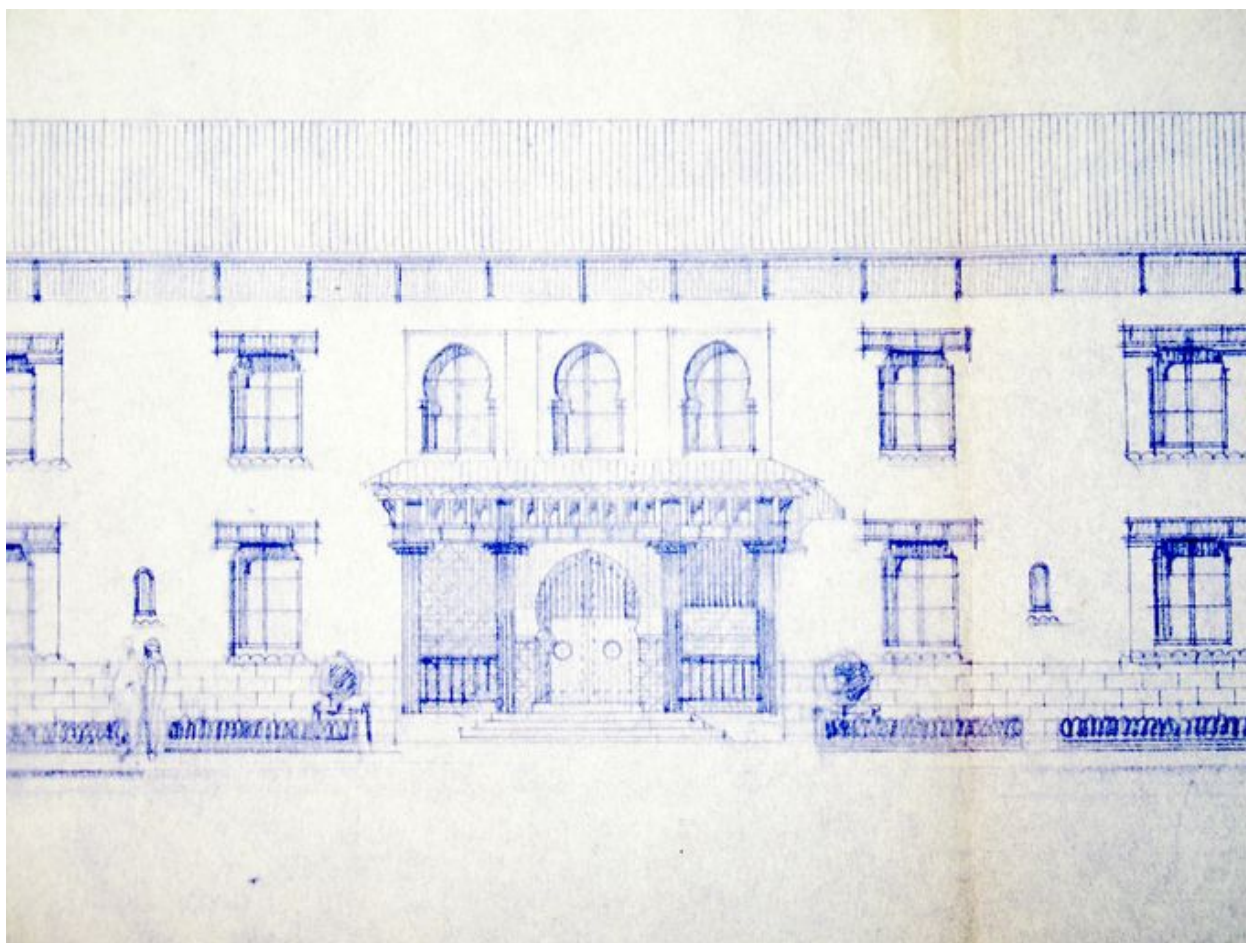
Plan du rez-de-chaussée du bâtiment 1064 en 1938 (AC Villers-Saint-Paul ; 44W3).

IVR22_20096005196NUCAB

Auteur de l'illustration : Clarisse Lorieux

(c) Région Hauts-de-France - Inventaire général ; (c) Département de l'Oise ; (c) Communauté de l'Agglomération Creilloise

reproduction soumise à autorisation du titulaire des droits d'exploitation



Détail de l'élévation du bâtiment 1064, 1938 (AC Villers-Saint-Paul ; 44W3).

IVR22_20096005197NUCAB

Auteur de l'illustration : Clarisse Lorieux

(c) Région Hauts-de-France - Inventaire général ; (c) Département de l'Oise ; (c) Communauté de l'Agglomération Creilloise

reproduction soumise à autorisation du titulaire des droits d'exploitation



Vue générale de la cité construite en 1948.

IVR22_20106000437VA

Auteur de l'illustration : Thierry Lefébure

(c) Région Hauts-de-France - Inventaire général ; (c) Département de l'Oise ; (c) Communauté de l'Agglomération Creilloise

reproduction soumise à autorisation du titulaire des droits d'exploitation



Les trois barres de logements ouvriers inaugurées en 1948.

IVR22_20096005111NUCA

Auteur de l'illustration : Clarisse Lorieux

(c) Région Hauts-de-France - Inventaire général ; (c) Département de l'Oise ; (c) Communauté de l'Agglomération Creilloise

reproduction soumise à autorisation du titulaire des droits d'exploitation



Une des barres de la cité ouvrière inaugurée en 1948.

IVR22_20096005092NUCA

Auteur de l'illustration : Clarisse Lorieux

(c) Région Hauts-de-France - Inventaire général ; (c) Département de l'Oise ; (c) Communauté de l'Agglomération Creilloise

reproduction soumise à autorisation du titulaire des droits d'exploitation



Barre de logements.

IVR22_20106000436VA

Auteur de l'illustration : Thierry Lefébure

(c) Région Hauts-de-France - Inventaire général ; (c) Département de l'Oise ; (c) Communauté de l'Agglomération Creilloise

reproduction soumise à autorisation du titulaire des droits d'exploitation



Détail du mur pignon d'une barre de logements.

IVR22_20096005095NUCA

Auteur de l'illustration : Clarisse Lorieux

(c) Région Hauts-de-France - Inventaire général ; (c) Département de l'Oise ; (c) Communauté de l'Agglomération Creilloise

reproduction soumise à autorisation du titulaire des droits d'exploitation



Entrée de l'une des barres.

IVR22_20106000629XA

Auteur de l'illustration : Thierry Lefébure

(c) Région Hauts-de-France - Inventaire général ; (c) Département de l'Oise ; (c) Communauté de l'Agglomération Creilloise

reproduction soumise à autorisation du titulaire des droits d'exploitation



Barre de logements dans la cité ouvrière.

IVR22_20096005093NUCA

Auteur de l'illustration : Clarisse Lorieux

(c) Région Hauts-de-France - Inventaire général ; (c) Département de l'Oise ; (c) Communauté de l'Agglomération Creilloise

reproduction soumise à autorisation du titulaire des droits d'exploitation



Barre de logements située à l'écart de la cité de 1948 et portant les initiales EK (Etablissements Kuhlmann) au centre du fronton.

IVR22_20096005094NUCA

Auteur de l'illustration : Clarisse Lorieux

(c) Région Hauts-de-France - Inventaire général ; (c) Département de l'Oise ; (c) Communauté de l'Agglomération Creilloise

reproduction soumise à autorisation du titulaire des droits d'exploitation



Détail de la façade portant les initiales EK.

IVR22_20106000630XA

Auteur de l'illustration : Thierry Lefébure

(c) Région Hauts-de-France - Inventaire général ; (c) Département de l'Oise ; (c) Communauté de l'Agglomération Creilloise

reproduction soumise à autorisation du titulaire des droits d'exploitation