

Hauts-de-France, Pas-de-Calais
Saint-Georges
Le Bois de Saint-Georges
R.D. 123

Poste de commandement de la 5ème batterie de l'Abteilung II (unité de tir 2) du Flak Regiment 155 (régiment de défense antiaérienne 155)

Références du dossier

Numéro de dossier : IA62002542

Date de l'enquête initiale : 2011

Date(s) de rédaction : 2012

Cadre de l'étude : opération ponctuelle Le patrimoine de la Seconde guerre mondiale dans le canton du Parcq, opération ponctuelle enquête externe

Degré d'étude : étudié

Désignation

Dénomination : casemate

Précision sur la dénomination : casemate de commandement

Appellation : poste de commandement de la 5ème batterie de l'Abteilung II (unité de tir 2) du Flak Regiment 155

Destinations successives : remise

Parties constituantes non étudiées : blockhaus

Compléments de localisation

Milieu d'implantation : isolé

Références cadastrales : AI, 22

Historique

Le poste de commandement de Saint-Georges est construit dans le cadre du déploiement de l'arme V1 dans le canton du Parcq, en 1943. Il abrite alors le commandement de la 5ème batterie de la 2ème unité de tir du régiment de défense antiaérienne 155, régiment affecté au tir de l'arme V1. L'appellation "régiment de défense antiaérienne" était destinée à garder sa véritable mission secrète.

L'identification de ce site est validée par Y. Delefosse. Au moment de l'enquête, les travaux historiques et témoignages locaux n'apportent pas d'informations supplémentaires.

Période(s) principale(s) : 2e quart 20e siècle

Dates : 1943 (daté par tradition orale, daté par travaux historiques)

Auteur(s) de l'oeuvre : Organisation Todt (auteur commanditaire, attribution par travaux historiques)

Description

Le site se compose de deux abris-casernements en bon état de conservation. L'architecture des deux bâtiments est similaire. Les blockhaus sont en rez-de-chaussée. L'un d'eux est adossé au talus de la route qui le surplombe. Les murs sont en parpaing de béton, les encadrements des portes et fenêtres en briques, les toits-terrasses en béton armé.

Éléments descriptifs

Matériau(x) du gros-oeuvre, mise en oeuvre et revêtement : béton, parpaing de béton

Matériau(x) de couverture : béton en couverture

Étage(s) ou vaisseau(x) : en rez-de-chaussée

Type(s) de couverture : terrasse

Typologies et état de conservation

État de conservation : désaffecté

Statut, intérêt et protection

Intérêt de l'œuvre : vestiges de guerre

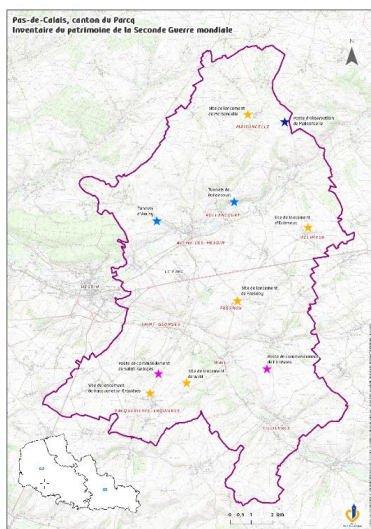
Statut de la propriété : propriété d'une personne privée

Références documentaires

Bibliographie

- BAILLEUL, Laurent. **Les sites V1 en Flandres et en Artois.** [s. ed.] : 2000.
- BAILLEUL, Laurent. **Les sites V1 en Picardie.** 2006.
BAILLEUL, Laurent. **Les sites V1 en Picardie.** [s. ed.] : 2006.
- CHEVALIER, Hugues. **Bombes et V1 sur le Pas-de-Calais 1944.** [s. ed.] : 2009.
- DELEFOSSE, Yannick. **V1 Arme du désespoir.** [s. 1.] : Édition Lela Presse, 2011.

Illustrations



Carte de localisation du patrimoine de la Seconde Guerre mondiale dans le canton du Parcq.
Dess. Jean-Marc Ramette
IVR31_20126201497NUD



Vue générale des deux abris-casernements.
Phot. Pierre Thibaut
IVR31_20126201701NUCA



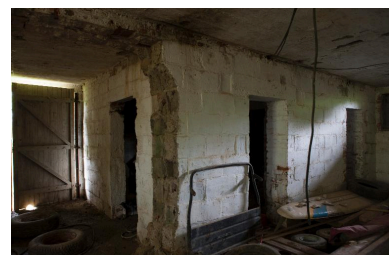
Vue générale du premier abri.
Phot. Pierre Thibaut
IVR31_20126201712NUCA



Vue générale du second abri.
Phot. Pierre Thibaut
IVR31_20126201714NUCA



Vue de détail d'une élévation.
Phot. Pierre Thibaut
IVR31_20126201705NUCA



Vue intérieure.
Phot. Pierre Thibaut
IVR31_20126201710NUCA

Dossiers liés

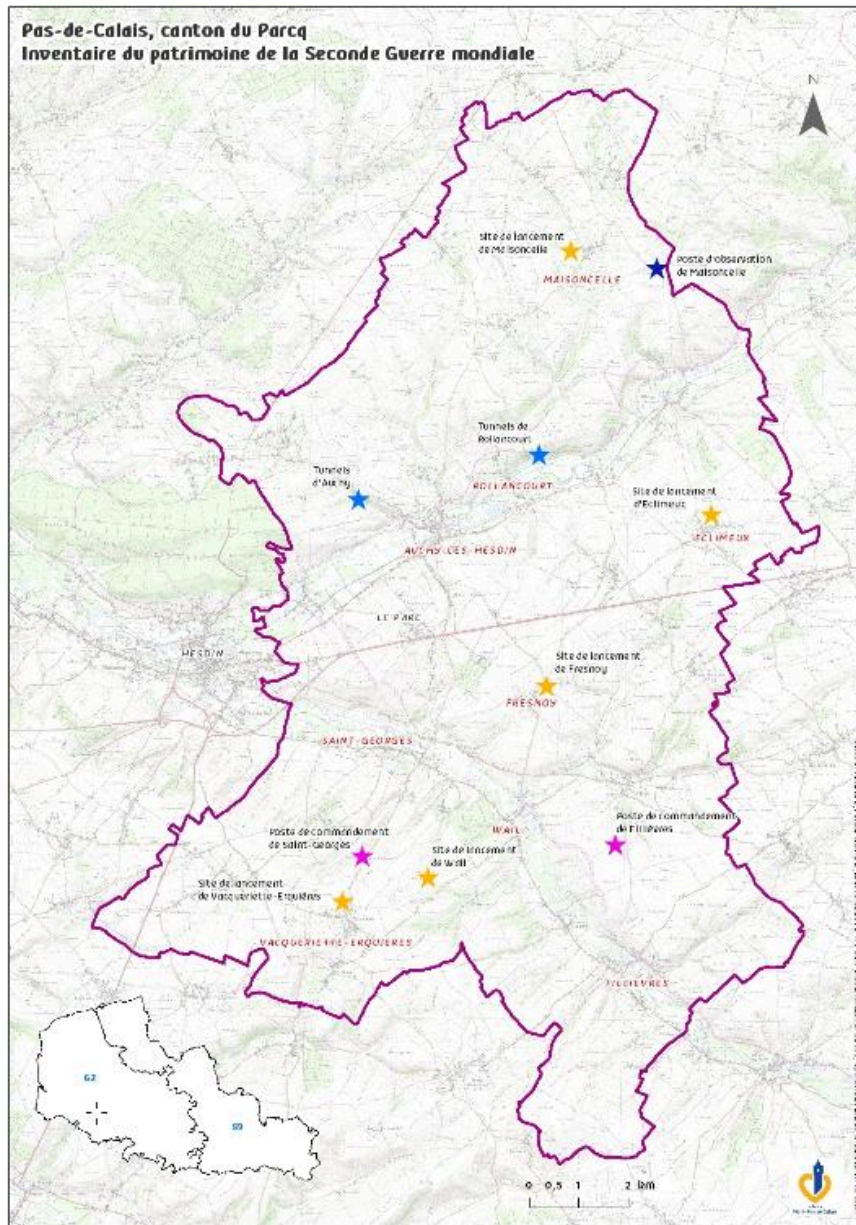
Dossiers de synthèse :

Patrimoine de la Seconde Guerre mondiale dans le canton du Parcq : pas de tir dits sites de lancement V1, édifices logistiques dits galeries souterraines de stockage et dits postes de commandement, poste d'observation dit tour de veille aérienne, blockhaus (IA62002551)

Oeuvre(s) contenue(s) :

Auteur(s) du dossier : Thomas Darras, Christophe Delille

Copyright(s) : (c) Comité cantonal de développement du canton du Parcq ; (c) Région Hauts-de-France - Inventaire général



Carte de localisation du patrimoine de la Seconde Guerre mondiale dans le canton du Parc.

IVR31_20126201497NUD

Auteur de l'illustration : Jean-Marc Ramette

(c) Région Hauts-de-France - Inventaire général

reproduction soumise à autorisation du titulaire des droits d'exploitation



Vue générale des deux abris-casernements.

IVR31_20126201701NUCA

Auteur de l'illustration : Pierre Thibaut

Date de prise de vue : 2012

(c) Région Hauts-de-France - Inventaire général

reproduction soumise à autorisation du titulaire des droits d'exploitation



Vue générale du premier abri.

IVR31_20126201712NUCA

Auteur de l'illustration : Pierre Thibaut

Date de prise de vue : 2012

(c) Région Hauts-de-France - Inventaire général

reproduction soumise à autorisation du titulaire des droits d'exploitation



Vue générale du second abri.

IVR31_20126201714NUCA

Auteur de l'illustration : Pierre Thibaut

Date de prise de vue : 2012

(c) Région Hauts-de-France - Inventaire général

reproduction soumise à autorisation du titulaire des droits d'exploitation



Vue de détail d'une élévation.

IVR31_20126201705NUCA

Auteur de l'illustration : Pierre Thibaut

Date de prise de vue : 2012

(c) Région Hauts-de-France - Inventaire général

reproduction soumise à autorisation du titulaire des droits d'exploitation



Vue intérieure.

IVR31_20126201710NUCA

Auteur de l'illustration : Pierre Thibaut

Date de prise de vue : 2012

(c) Région Hauts-de-France - Inventaire général

reproduction soumise à autorisation du titulaire des droits d'exploitation