

Hauts-de-France, Aisne  
Colligis-Crandelain  
Bois-Retendu

## Carrière de Colligis-Crandelain

### Références du dossier

Numéro de dossier : IA02001821  
Date de l'enquête initiale : 2003  
Date(s) de rédaction : 2003  
Cadre de l'étude : patrimoine mémoriel Chemin des Dames  
Degré d'étude : étudié  
Référence du dossier Monument Historique : PA02000021

### Désignation

Dénomination : carrière

### Compléments de localisation

Milieu d'implantation : isolé  
Références cadastrales : 1987, A1, 159

### Historique

Séparant la vallée de l'Ailette de celle de l'Ardon, la carrière de Colligis était exploitée dès le 16<sup>e</sup> siècle (une inscription de 1555 permet d'attester ce fait ; il s'agit d'ailleurs de la date la plus ancienne rencontrée dans les 300 carrières de l'Aisne et de l'Oise) et employait cinq à dix ouvriers. Elle semble avoir fourni la pierre (tendre gélive) utilisée pour la construction de l'hôtel de ville de la Fère, de la Maison Commune et de l'église de Colligis. Les civils s'y sont réfugiés à plusieurs reprises : pendant la Ligue de 1590 à 1594 (chaque village se vit attribuer une portion de souterrain, les noms des vingt-deux communes étant inscrits au charbon sur la roche), en 1814, en 1870 et enfin, en 1914 (ils furent à cette occasion rapidement chassés par les Allemands). Occupée par l'ennemi dès septembre 1914, la carrière est libérée, tout comme le village, le 10 octobre 1918. Les travaux de soutènement, effectués au 19<sup>e</sup> par les carriers, ont été complétés au 20<sup>e</sup> siècle par les troupes adverses. Les traces rupestres de la Première Guerre mondiale ont été réalisées entre mars 1917 et avril 1918. Réouvert après 1918, le site, qui présentait encore des aménagements établis par les ennemis (aujourd'hui disparus), fut utilisé comme champignonnière. Il est aujourd'hui impraticable.

Période(s) principale(s) : 1<sup>er</sup> quart 20<sup>e</sup> siècle

### Description

Située dans le Bois Retendu à 725 mètres au nord-ouest de l'église de Colligis, à une altitude de 160 mètres, la carrière possède 15 kilomètres de galerie et une surface de 1,7 hectare, ce qui en fait une des plus vastes de l'Aisne. Certaines galeries sont impraticables en raison des risques d'éboulement. C'est pourquoi les plafonds ont été renforcés par des poutres métalliques ainsi que des piliers en moellons. Dans une des galeries, surnommée "galerie des cercueils", six ou sept blocs débités et creusés en forme d'auge, encore solidaires du lit, ont été découverts. Il s'agirait d'un atelier de fabrication de sarcophages. Le deuxième intérêt du site repose sur les deux modèles d'extraction rencontrés : en piliers tournés et par hagues et bourrages. Mais la plus grande curiosité que présente la carrière subsiste dans le nombre impressionnant de témoignages graphiques laissés depuis cinq siècles sur les parois. En effet, deux types de traces rupestres sont observables : les traces civiles, remontant au 16<sup>e</sup> siècle, réalisées essentiellement par les carriers, et celles, au nombre de 137, laissées par les Allemands, regroupant le plus grand nombre de vestiges rupestres présents dans les carrières picardes. Ces signes mettent en évidence le patronyme, le grade, la date et la localité d'origine de l'auteur. Un Christ, semblant dater de la fin du 16<sup>e</sup> siècle, est sculpté dans la roche au centre de la galerie principale. Quatre portraits féminins sont visibles dans une galerie établie lors de la Première Guerre mondiale. Un bas-relief représentant un blason a également été découvert. Les

graffiti sont, eux, de trois sortes : ceux réalisés par les carriers, par la population civile réfugiée au moment des multiples invasions qu'eut à subir la région, et par les visiteurs. Qu'ils soient personnels ou professionnels (calculs, échantillons de pierre servant de modèle aux architectes), ces témoignages font mention des chantiers et de leurs dates. La technique la plus employée est le crayon (noir ou sanguin) et le noir de fumée. Les dégagements carboniques, provenant des lampes ou des bougies, sont également très souvent rencontrés.

## Éléments descriptifs

### Décor

Techniques : gravure rupestre

Représentations : représentation figurative ; personnages ; sujet chrétien ; buste humain

## Statut, intérêt et protection

Inscription 23/11/1999 (arrêté) annulée.

Intérêt de l'œuvre : vestiges de guerre

Protections : classé MH, 2000/01/26

Carrière (cad. A 151) : inscription par arrêté du 26 janvier 2000.

Statut de la propriété : propriété privée

## Références documentaires

### Documents figurés

- **Plan d'alignement**, 1922 (AD Aisne ; S 6947).
- Dessin, [s.n.], 23 juin 1877 (AD Aisne : 2 Fi Colligis-Crandelain 2).
- **Carrières de Colligis, centre des populations de 1590 à 1594**, dessin, [s.n.], 23 juin 1877 (AD Aisne : 2 Fi Colligis-Crandelain 1).

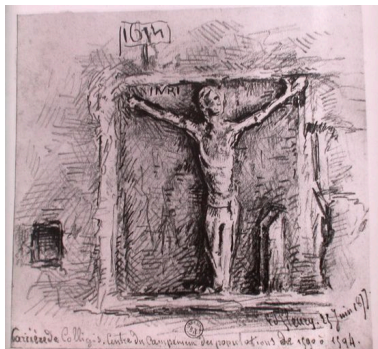
### Bibliographie

- HARDIER, Thierry. **Pré-inventaire des sites 1914-1918 en Picardie**. Amiens : DRAC Picardie, Service des Monuments historiques, 1992.  
site 19
- HENNEZEL D'ORMOIS (Comte de). **La commune de Colligis-Crandelain, ses armoiries et les souvenirs militaires de son histoire**. Soissons : [s.n.], 1932.  
p. 13
- SANDRON, Dany. **Picardie Gothique, autour de Laon et Soissons, l'architecture religieuse**. Paris : Editons Picard, 2001.  
p. 32
- SARS Maxime (de), BROCHE Lucien. **La commune de Colligis-Crandelain**. Laon : Imprimerie de l'Aisne, 1934.  
p. 168
- SUCHER. **Monographie de la commune de Colligis par l'Instituteur** (20 Avril 1888).

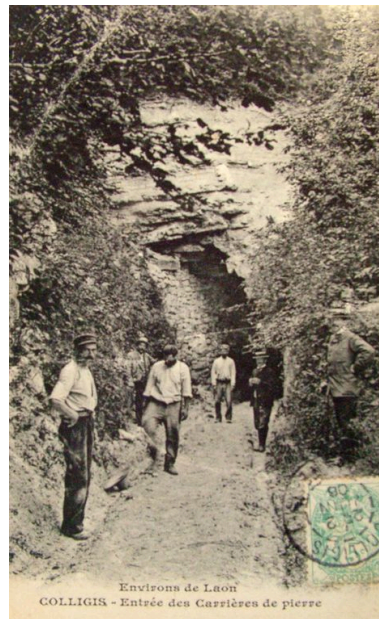
## Illustrations



Dessin de la salle dite des sarcophages (AD Aisne : 2 Fi Colligis-Crandelain 2).  
Phot. Inès Guérin  
IVR22\_20030202393NUCAB

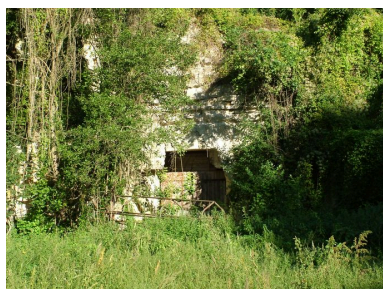


Dessin d'un Christ en croix pouvant dater du 16e siècle (AD Aisne : 2 Fi Colligis-Crandelain 1).  
Phot. Inès Guérin  
IVR22\_20030202392NUCAB

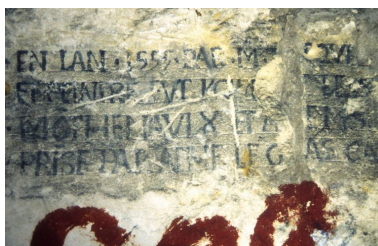


Envois de Laon  
COLLIGIS - Entrée des Carrières de pierre

Vue ancienne de l'entrée des carrières (coll. part).  
Phot. Inès Guérin  
IVR22\_20030202443NUCAB



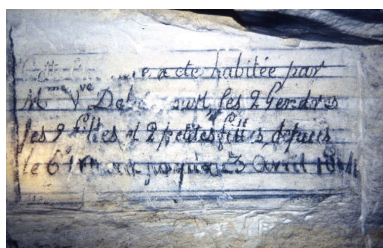
Vue générale de l'entrée.  
Phot. Inès Guérin  
IVR22\_20030202452NUCA



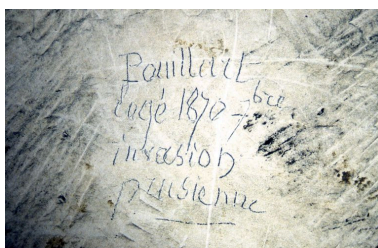
Inscriptions du 16e siècle.  
Phot. Thierry Hardier  
IVR22\_20050200478NUCA



Dessin de 1766.  
Phot. Thierry Hardier  
IVR22\_20050200481NUCA



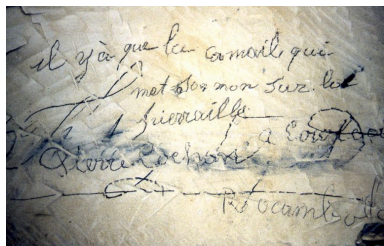
Inscription témoignant de l'occupation du site en 1814.  
Phot. Thierry Hardier  
IVR22\_20050200482NUCA



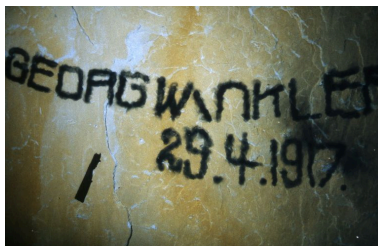
Inscription de 1870.  
Phot. Thierry Hardier  
IVR22\_20050200483NUCA



Inscription allemande.  
Phot. Thierry Hardier  
IVR22\_20050200487NUCA



Inscriptions françaises.  
Phot. Thierry Hardier  
IVR22\_20050200479NUCA



Signature de 1914.  
Phot. Thierry Hardier  
IVR22\_20050200485NUCA



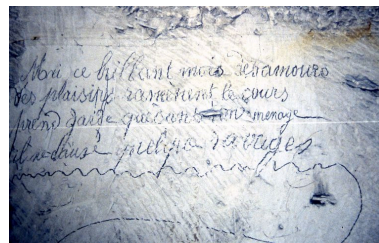
Paroi présentant plusieurs visages féminins.  
Phot. Thierry Hardier  
IVR22\_20050200486NUCA



Vue d'un profil féminin dessiné à l'encre noire.  
Phot. Thierry Hardier  
IVR22\_20050200477NUCA



Ecusson allemand en bas-relief.  
Phot. Thierry Hardier  
IVR22\_20050200484NUCA



Poème français.  
Phot. Thierry Hardier  
IVR22\_20050200480NUCA

## Dossiers liés

### Dossiers de synthèse :

La Reconstruction sur le Chemin des Dames : le territoire de la commune de Colligis-Crandelain (IA02002051) Hauts-de-France, Aisne, Colligis-Crandelain

Les carrières du Chemin des Dames (IA02001626)

### Oeuvre(s) contenue(s) :

Auteur(s) du dossier : Inès Guérin

Copyright(s) : (c) Région Hauts-de-France - Inventaire général ; (c) Département de l'Aisne ; (c) AGIR-Pic

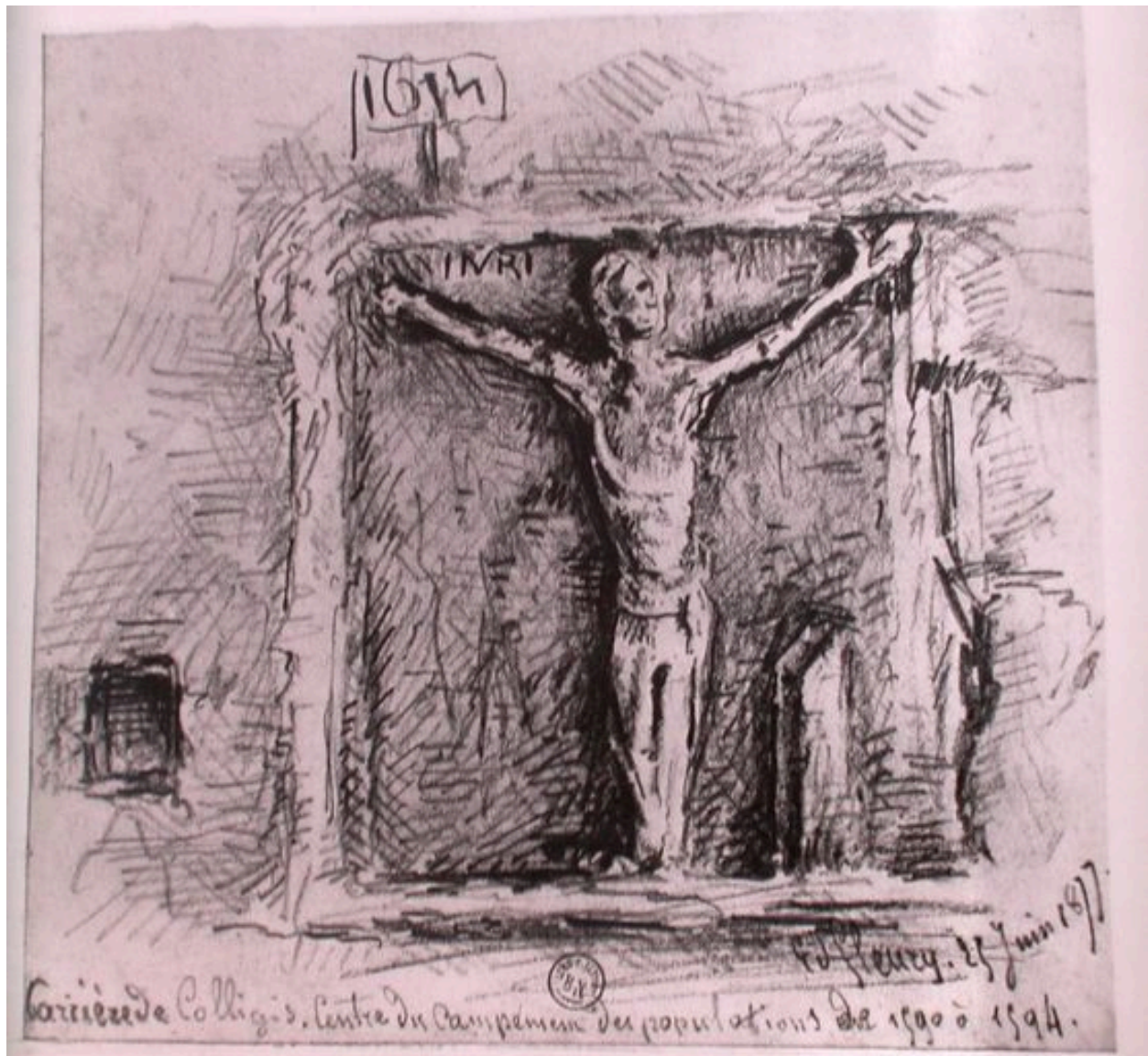


Dessin de la salle dite des sarcophages (AD Aisne : 2 Fi Colligis-Crandelain 2).

IVR22\_20030202393NUCAB

Auteur de l'illustration : Inès Guérin

(c) Ministère de la culture - Inventaire général ; (c) Département de l'Aisne ; (c) AGIR-Pic  
reproduction soumise à autorisation du titulaire des droits d'exploitation

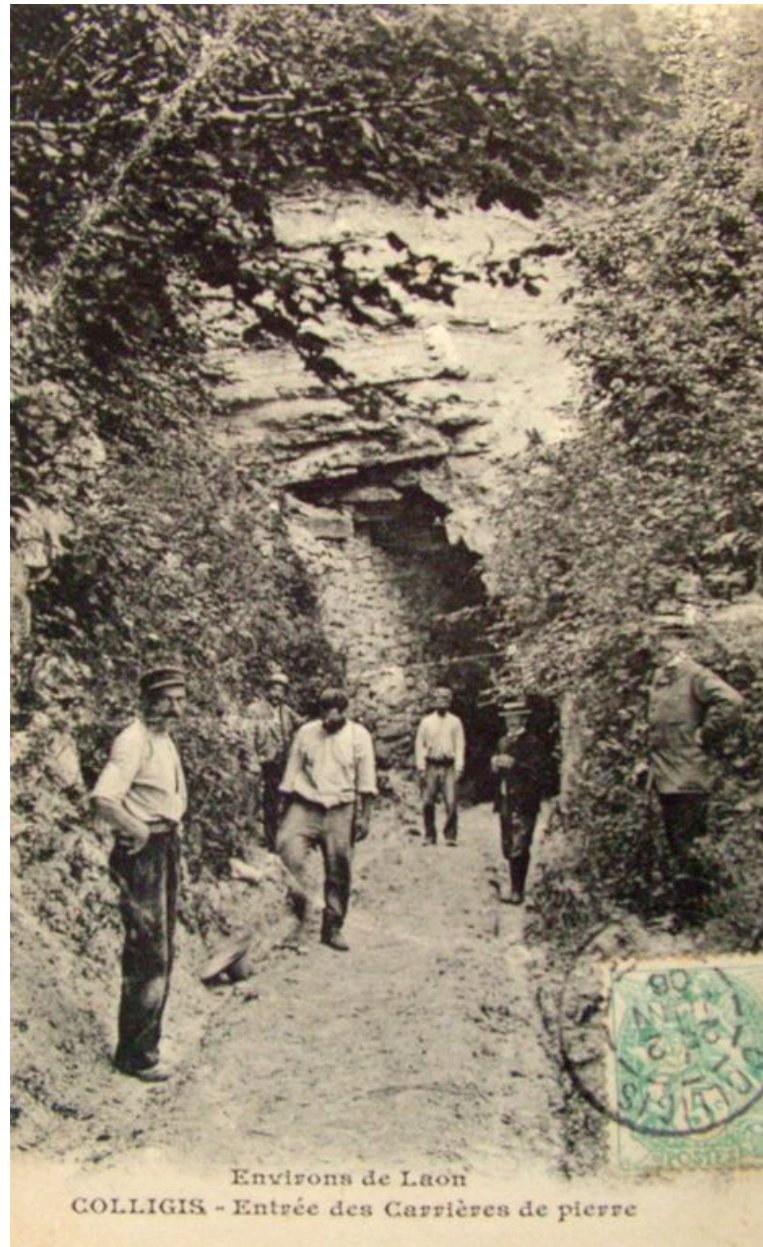


Dessin d'un Christ en croix pouvant dater du 16e siècle (AD Aisne : 2 Fi Colligis-Crandelain 1).

IVR22\_20030202392NUCAB

Auteur de l'illustration : Inès Guérin

(c) Ministère de la culture - Inventaire général ; (c) Département de l'Aisne ; (c) AGIR-Pic  
reproduction soumise à autorisation du titulaire des droits d'exploitation



Vue ancienne de l'entrée des carrières (coll. part).

IVR22\_20030202443NUCAB

Auteur de l'illustration : Inès Guérin

(c) Ministère de la culture - Inventaire général ; (c) Département de l'Aisne ; (c) AGIR-Pic  
reproduction soumise à autorisation du titulaire des droits d'exploitation



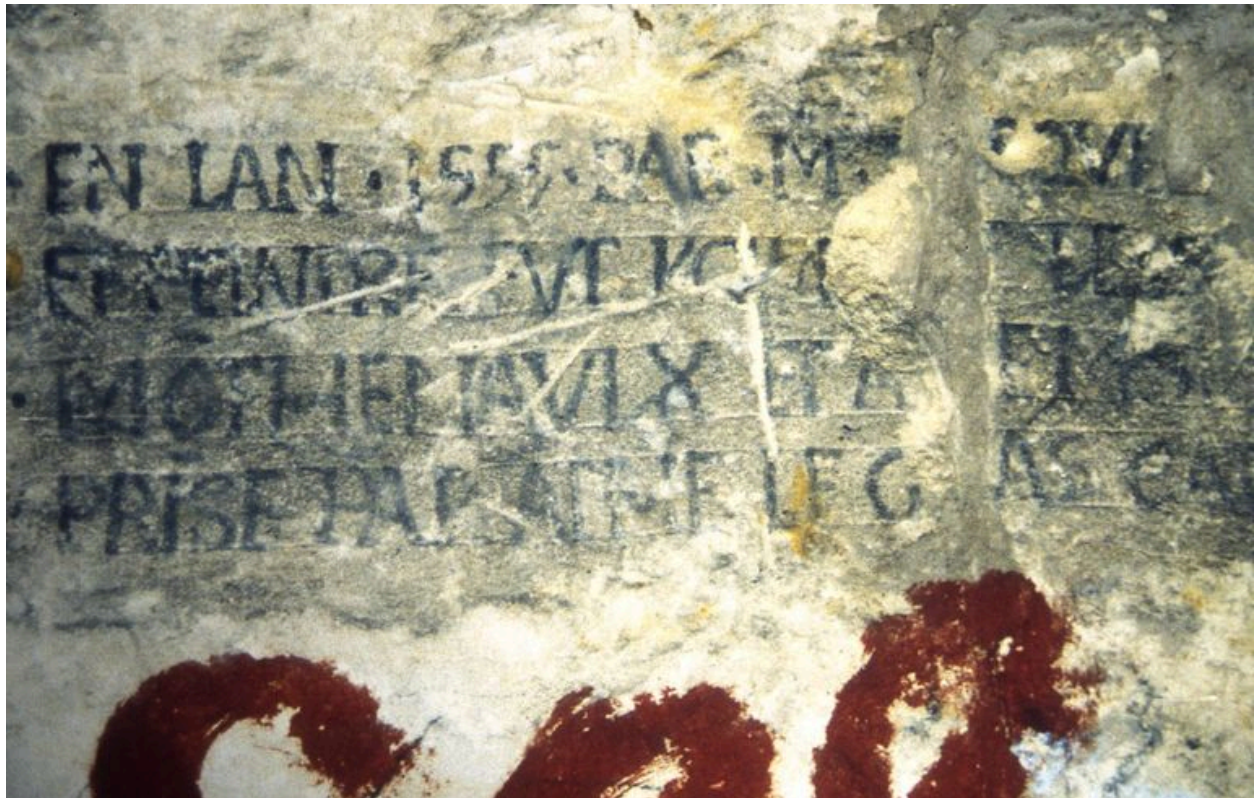
Vue générale de l'entrée.

IVR22\_20030202452NUCA

Auteur de l'illustration : Inès Guérin

(c) Ministère de la culture - Inventaire général ; (c) Département de l'Aisne ; (c) AGIR-Pic  
reproduction soumise à autorisation du titulaire des droits d'exploitation





Inscriptions du 16e siècle.

IVR22\_20050200478NUCA

Auteur de l'illustration : Thierry Hardier

(c) Ministère de la culture - Inventaire général ; (c) Département de l'Aisne ; (c) AGIR-Pic  
reproduction soumise à autorisation du titulaire des droits d'exploitation

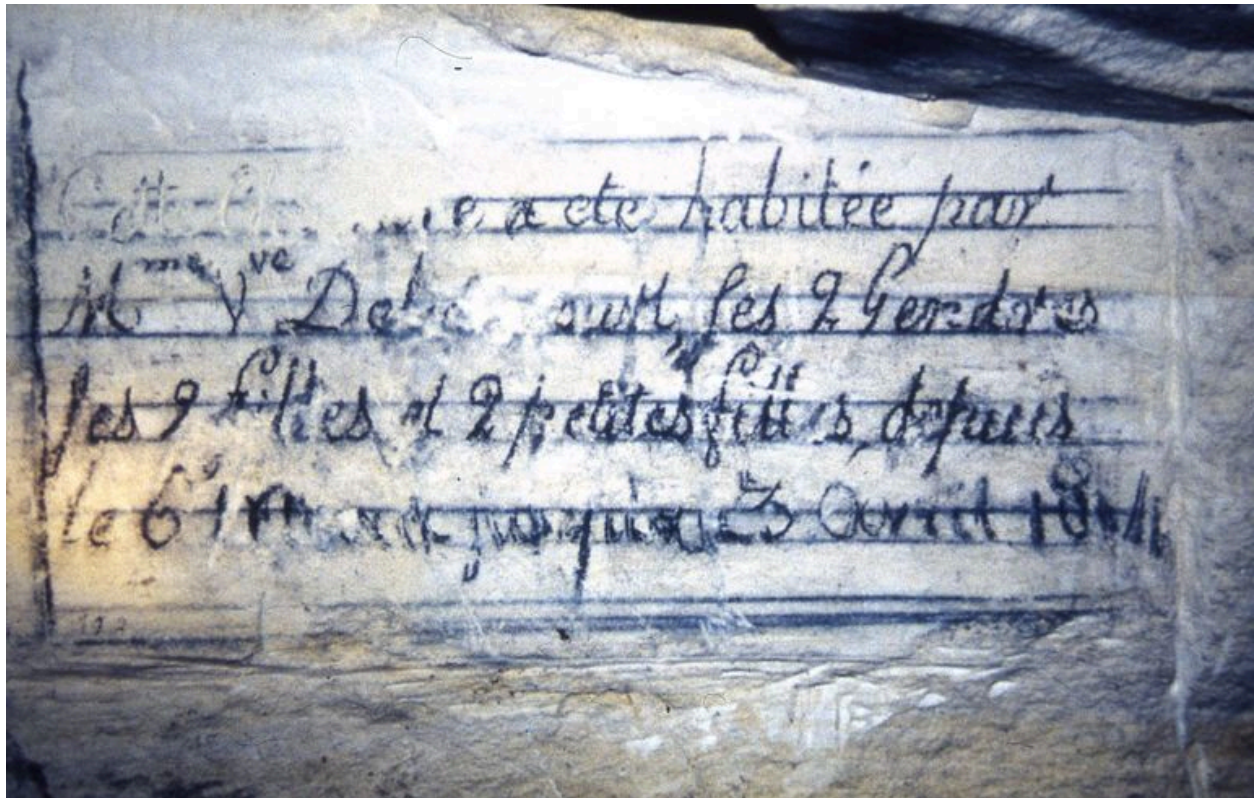


Dessin de 1766.

IVR22\_20050200481NUCA

Auteur de l'illustration : Thierry Hardier

(c) Ministère de la culture - Inventaire général ; (c) Département de l'Aisne ; (c) AGIR-Pic  
reproduction soumise à autorisation du titulaire des droits d'exploitation

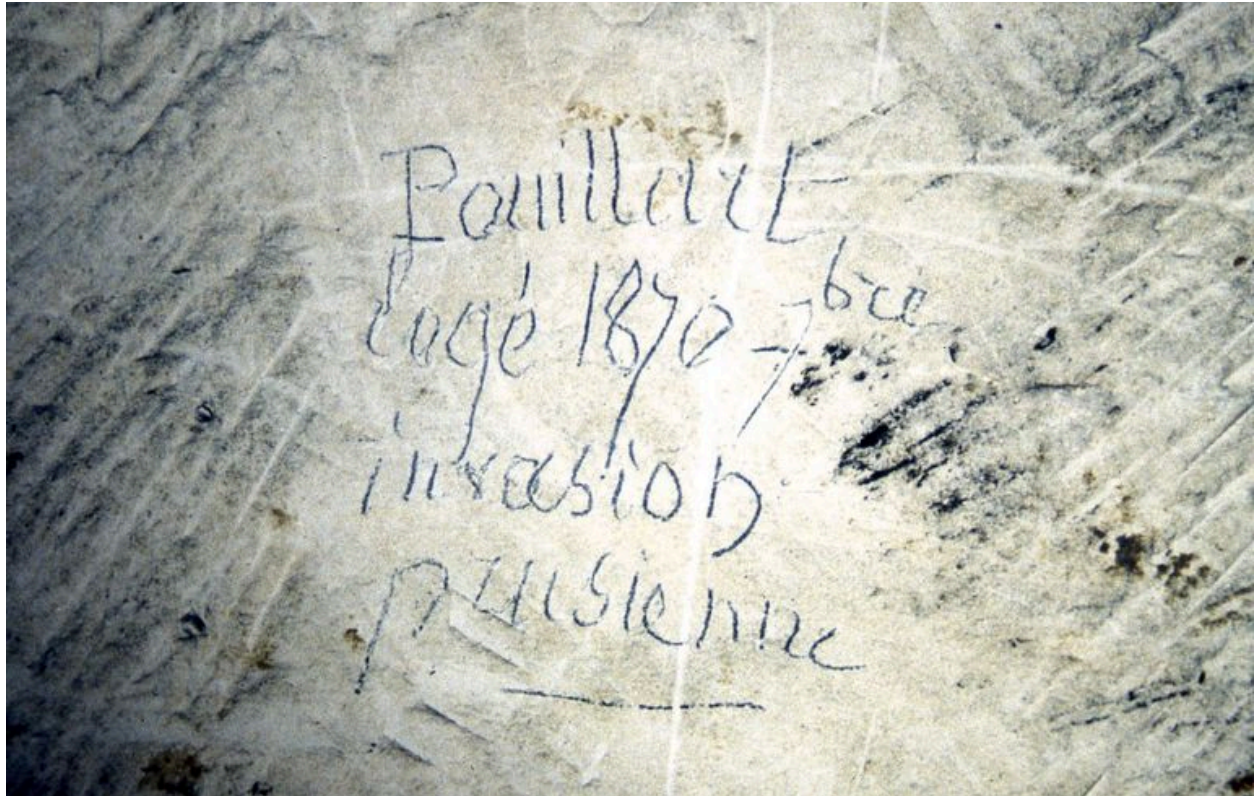


Inscription témoignant de l'occupation du site en 1814.

IVR22\_20050200482NUCA

Auteur de l'illustration : Thierry Hardier

(c) Ministère de la culture - Inventaire général ; (c) Département de l'Aisne ; (c) AGIR-Pic  
reproduction soumise à autorisation du titulaire des droits d'exploitation



Inscription de 1870.

IVR22\_20050200483NUCA

Auteur de l'illustration : Thierry Hardier

(c) Ministère de la culture - Inventaire général ; (c) Département de l'Aisne ; (c) AGIR-Pic  
reproduction soumise à autorisation du titulaire des droits d'exploitation

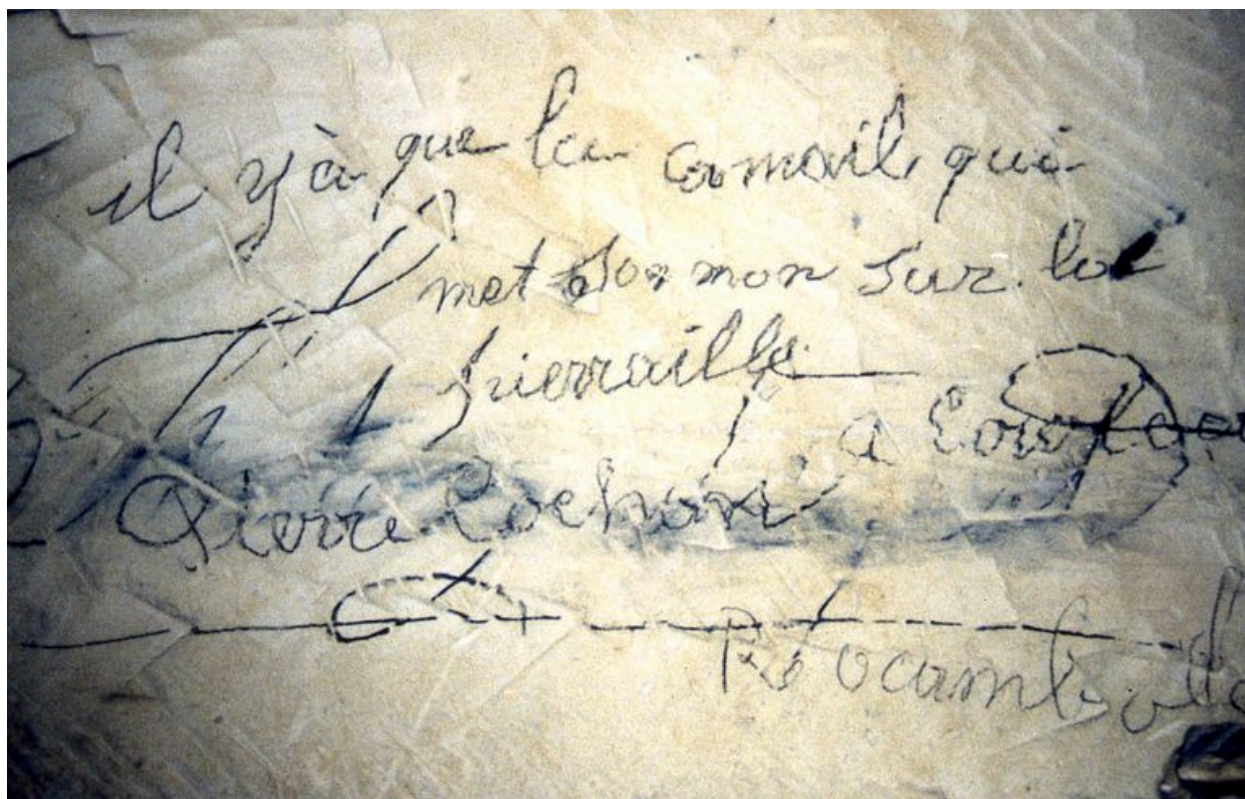


Inscription allemande.

IVR22\_20050200487NUCA

Auteur de l'illustration : Thierry Hardier

(c) Ministère de la culture - Inventaire général ; (c) Département de l'Aisne ; (c) AGIR-Pic  
reproduction soumise à autorisation du titulaire des droits d'exploitation

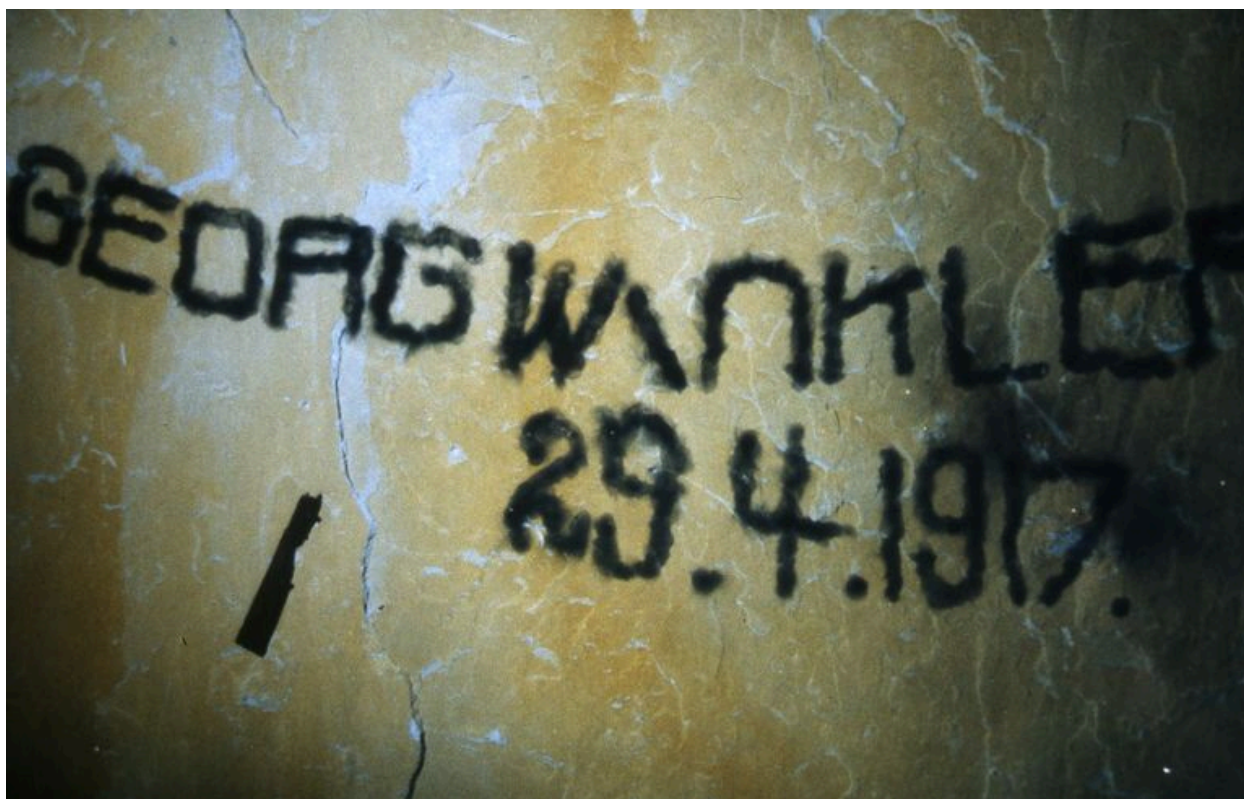


Inscriptions françaises.

IVR22\_20050200479NUCA

Auteur de l'illustration : Thierry Hardier

(c) Ministère de la culture - Inventaire général ; (c) Département de l'Aisne ; (c) AGIR-Pic  
reproduction soumise à autorisation du titulaire des droits d'exploitation



Signature de 1914.

IVR22\_20050200485NUCA

Auteur de l'illustration : Thierry Hardier

(c) Ministère de la culture - Inventaire général ; (c) Département de l'Aisne ; (c) AGIR-Pic  
reproduction soumise à autorisation du titulaire des droits d'exploitation



Paroi présentant plusieurs visages féminins.

IVR22\_20050200486NUCA

Auteur de l'illustration : Thierry Hardier

(c) Ministère de la culture - Inventaire général ; (c) Département de l'Aisne ; (c) AGIR-Pic  
reproduction soumise à autorisation du titulaire des droits d'exploitation





Vue d'un profil féminin dessiné à l'encre noire.

IVR22\_20050200477NUCA

Auteur de l'illustration : Thierry Hardier

(c) Ministère de la culture - Inventaire général ; (c) Département de l'Aisne ; (c) AGIR-Pic  
reproduction soumise à autorisation du titulaire des droits d'exploitation

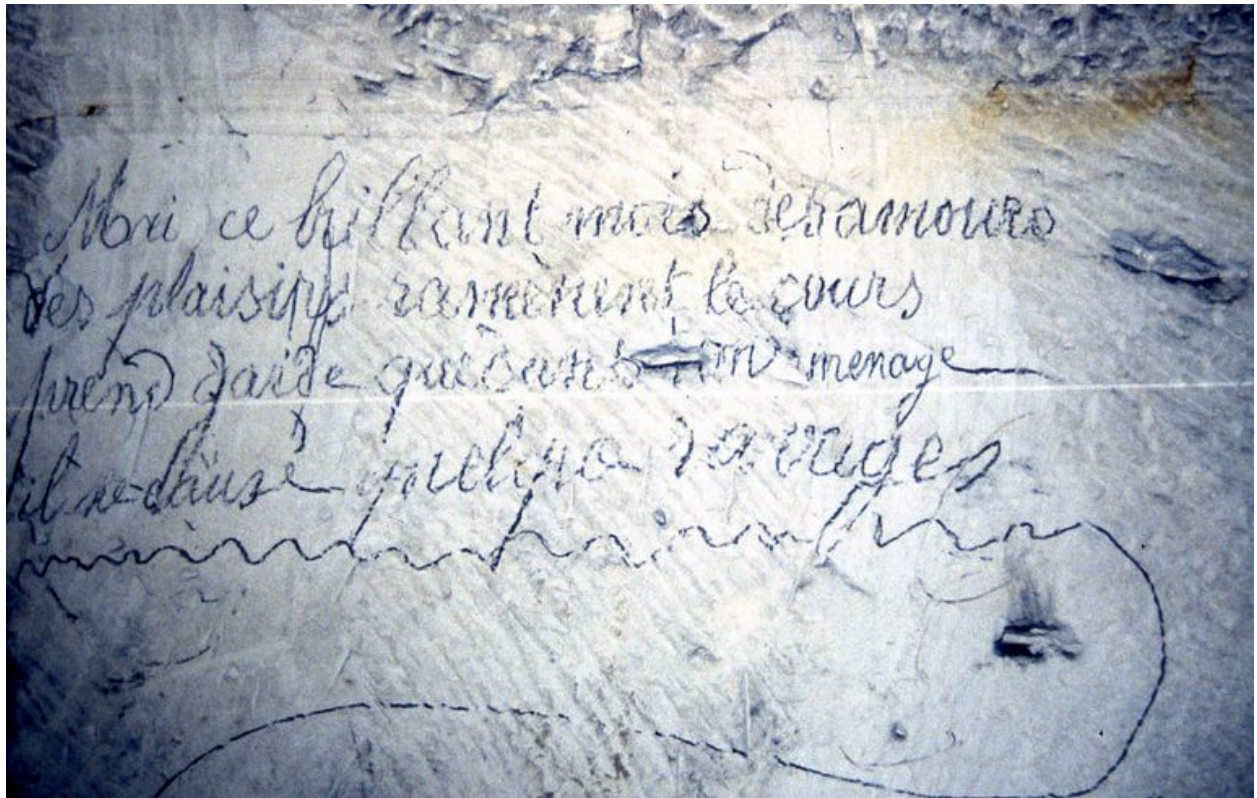


Ecusson allemand en bas-relief.

IVR22\_20050200484NUCA

Auteur de l'illustration : Thierry Hardier

(c) Ministère de la culture - Inventaire général ; (c) Département de l'Aisne ; (c) AGIR-Pic  
reproduction soumise à autorisation du titulaire des droits d'exploitation



Poème français.

IVR22\_20050200480NUCA

Auteur de l'illustration : Thierry Hardier

(c) Ministère de la culture - Inventaire général ; (c) Département de l'Aisne ; (c) AGIR-Pic  
reproduction soumise à autorisation du titulaire des droits d'exploitation