

Hauts-de-France, Nord
Flines-lez-Raches

Le village de Flines-lez-Raches

Références du dossier

Numéro de dossier : IA59002823
Date de l'enquête initiale : 2007
Date(s) de rédaction : 2008
Cadre de l'étude : inventaire topographique PNR Scarpe-Escaut
Degré d'étude : étudié

Désignation

Dénomination : village

Compléments de localisation

Milieu d'implantation :
Références cadastrales :

Historique

Le dépouillement rapide des matrices cadastrales documente l'évolution du village aux 19^e et 20^e siècles. En 1807-1808, la commune compte 2454 habitants, réparties en 532 familles logeant dans 527 maisons. Les matrices cadastrales de 1830 indiquent un total de 686 maisons, dont la moitié se concentre sur la section dite Mer de Flines (lieux-dits Mer de Flines, Jardins de Montreuil, au Thielloy, Saul Cordier, Bosquet du Roi, Saul du Roy). L'industrie se compose d'une forge, de trois moulins à vent à farine, de deux brasseries et une genièvrerie. La situation est à peu près identique en 1882. Les chiffres du début du 19^e siècle ont doublé à la fin du 20^e siècle : en 1999 sont recensés 5441 habitants, 1946 maisons, dont 12 résidences secondaires et 103 logements vacants. Entre 1968 et 1990, il faut noter une nette augmentation : la commune accueille 200 habitants et 300 maisons sont construites, et, entre 1990 et 1999, on note une inflation plus prononcée : 150 habitants et 140 maisons. Cela se traduit par des alignements de maisons, pour celles construites entre 1950 et 1970, et plus récemment, entre 1990 et aujourd'hui, par de nombreux pavillons individuels, lôtis dans des rues peu densément construites. Période(s) principale(s) : Moyen Age, 19^e siècle, 20^e siècle

Description

Du point de vue géologique, Flines fait partie du bassin éocène d'Orchies où se rencontrent des formations de landénien (sables d'Ostricourt) et d'yprésien (argile d'Orchies) masquées par des formations sableuses (au nord, le bois de Flines) et des alluvions modernes (au sud, la vallée de la Scarpe). Les carrières d'argile et le sable ont été exploités dès l'époque romaine et le sont encore actuellement. La commune actuelle de Flines-lez-Raches se situe sur le territoire antique des Atrébates, à la frontière avec celui des Ménapiens. La limite entre ces deux territoires, pérennisée jusqu'à l'époque moderne par la limite des diocèses d'Arras et de Tournai, est matérialisée par le courant de Coutiches qui coule de Faumont à Marchiennes en traversant la commune de Coutiches, juste au nord de Flines. Un affluent aujourd'hui bien modeste porte d'ailleurs le nom de "Guérandelle", très probablement dérivé du celtique "equoranda", toponyme bien connu en Gaule et systématiquement associé à des limites de cités. La "Mer de Flines" (fig. 1 et 2) est une étendue d'eau de trois hectares, d'environ 600m de périmètre, alimentée par des sources ; le trop-plein est évacué par le Manchon jusqu'au Décours, à l'entrée de Marchiennes. Le géologue Alain Villain pose l'hypothèse d'une origine météoritique à la formation de cet étang. Aujourd'hui, la commune de Flines-lez-Raches est très étendue ; le bâti concentré le long des voies qui relient l'église paroissiale et la mairie (fig. 3 et 4) est situé entre le bois au nord, le long du boulevard des Alliés, qui relie Orchies à Douai, et le courant du Noïrot, au sud. L'abbaye et

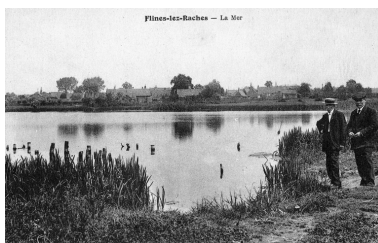
la Mer de Flines, situées au sud-ouest, étaient les centres économiques de la commune jusqu'à la Révolution ; les vestiges d'une forge, d'une bergerie (rue du Cornet Sabine) (fig. 5) et d'une ferme (64, rue du Moulin, datée 1776) (fig.6) qui aurait été la maison d'un meunier de l'abbaye en témoignent. Autour de l'église s'organisait certainement aussi un noyau de bâti (fig. 7), comme en témoigne l'auberge datée 1692 (fig.8). Après la Révolution, le noyau économique s'est déplacé vers l'actuel centre, autour de l'église et la voie de chemin de fer et de la gare construite en 1880.

Éléments descriptifs

Illustrations



La Mer de Flines, début du 20e siècle.
Phot. Thibaut Pierre (reproduction)
IVR31_20075900211NUCB



La Mer de Flines, début du 20e siècle.
Phot. Thibaut Pierre (reproduction)
IVR31_20075900210NUCB



Vue générale de la rue Neuve
au début du 20e siècle.
Phot. Thibaut Pierre (reproduction)
IVR31_20075900214NUCB



La place de la (nouvelle) mairie
(au fond), début du 20e siècle (?).
Phot. Thibaut Pierre (reproduction)
IVR31_20075900213NUCB



La bergerie de l'abbaye.
Phot. Sophie Luchier
IVR31_20075900225NUCA



Vue partielle de la ferme
située 64, rue du Moulin.
Phot. Pierre Thibaut
IVR31_20085900372XA



Vue générale de la place.
Phot. Pierre Thibaut
IVR31_20085900366XA



Alignement de maisons
sur la place et l'ancienne
auberge (au fond, à gauche).
Phot. Pierre Thibaut
IVR31_20085900863VA

Dossiers liés

Dossiers de synthèse :

Présentation de la commune de Flines-lez-Raches (IA59002822) Nord-Pas-de-Calais, Nord, Flines-lez-Raches

Oeuvre(s) contenue(s) :

Oeuvre(s) en rapport :

Ancien couvent de soeurs de la Sainte-Union du Sacré-Coeur (IA59002943) Nord-Pas-de-Calais, Nord, Flines-lez-Raches, rue Delhaye

Auberge, actuellement maison (IA59002825) Nord-Pas-de-Calais, Nord, Flines-lez-Raches, place Général-de-Gaulle

Deux maisons en série (IA59002829) Nord-Pas-de-Calais, Nord, Flines-lez-Raches, 6-8 rue Delhay
Église paroissiale Saint-Michel (IA59002824) Nord-Pas-de-Calais, Nord, Flines-lez-Raches, place Général-de-Gaulle
Maison (IA59002834) Nord-Pas-de-Calais, Nord, Flines-lez-Raches, 247 boulevard des Allées
Maison (IA59002828) Nord-Pas-de-Calais, Nord, Flines-lez-Raches, 67 rue du Moulin
Maison dite maison Lespagnol (IA59002827) Nord-Pas-de-Calais, Nord, Flines-lez-Raches, 48 rue des Résistants
Maisons dites villas de menuisier (4) (IA59002831) Nord-Pas-de-Calais, Nord, Flines-lez-Raches, rue du Deux-Septembre
Poste (IA59002826) Nord-Pas-de-Calais, Nord, Flines-lez-Raches, 78 rue des Résistants
Série de 6 maisons jumelles (IA59002830) Nord-Pas-de-Calais, Nord, Flines-lez-Raches, 83- 93 boulevard des Alliés

Auteur(s) du dossier : Sophie Luchier

Copyright(s) : (c) Région Hauts-de-France - Inventaire général ; (c) Parc Naturel Régional Scarpe-Escaut



La Mer de Flines, début du 20e siècle.

IVR31_20075900211NUCB

Auteur de l'illustration : Thibaut Pierre (reproduction)

(c) Région Hauts-de-France - Inventaire général ; (c) Parc naturel régional Scarpe-Escaut
reproduction soumise à autorisation du titulaire des droits d'exploitation



La Mer de Flines, début du 20e siècle.

IVR31_20075900210NUCB

Auteur de l'illustration : Thibaut Pierre (reproduction)

(c) Région Hauts-de-France - Inventaire général ; (c) Parc naturel régional Scarpe-Escaut
reproduction soumise à autorisation du titulaire des droits d'exploitation



Vue générale de la rue Neuve au début du 20e siècle.

IVR31_20075900214NUCB

Auteur de l'illustration : Thibaut Pierre (reproduction)

(c) Région Hauts-de-France - Inventaire général ; (c) Parc naturel régional Scarpe-Escaut
reproduction soumise à autorisation du titulaire des droits d'exploitation



La place de la (nouvelle) mairie (au fond), début du 20e siècle (?).

IVR31_20075900213NUCB

Auteur de l'illustration : Thibaut Pierre (reproduction)

(c) Région Hauts-de-France - Inventaire général ; (c) Parc naturel régional Scarpe-Escaut
reproduction soumise à autorisation du titulaire des droits d'exploitation



La bergerie de l'abbaye.

IVR31_20075900225NUCA

Auteur de l'illustration : Sophie Luchier

(c) Région Hauts-de-France - Inventaire général ; (c) Parc naturel régional Scarpe-Escaut
reproduction soumise à autorisation du titulaire des droits d'exploitation



Vue partielle de la ferme située 64, rue du Moulin.

IVR31_20085900372XA

Auteur de l'illustration : Pierre Thibaut

(c) Région Hauts-de-France - Inventaire général ; (c) Parc naturel régional Scarpe-Escaut
reproduction soumise à autorisation du titulaire des droits d'exploitation



Vue générale de la place.

IVR31_20085900366XA

Auteur de l'illustration : Pierre Thibaut

(c) Région Hauts-de-France - Inventaire général ; (c) Parc naturel régional Scarpe-Escaut
reproduction soumise à autorisation du titulaire des droits d'exploitation



Alignement de maisons sur la place et l'ancienne auberge (au fond, à gauche).

IVR31_20085900863VA

Auteur de l'illustration : Pierre Thibaut

(c) Région Hauts-de-France - Inventaire général ; (c) Parc naturel régional Scarpe-Escaut
reproduction soumise à autorisation du titulaire des droits d'exploitation