

Hauts-de-France, Nord
Beaucamps-Ligny

tour casematée d'observation 362

Références du dossier

Numéro de dossier : IA59005068

Date de l'enquête initiale : 2012

Date(s) de rédaction : 2017

Cadre de l'étude : enquête thématique régionale Les ouvrages fortifiés de la Première Guerre mondiale

Degré d'étude : étudié

Désignation

Dénomination : poste d'observation

Précision sur la dénomination : observatoire casematé

Appellation : 362, blockhaus

Compléments de localisation

Milieu d'implantation :

Références cadastrales : 2014, 0A, 955

Historique

Située à 2500 m. des lignes britanniques, sur la crête d'Aubers et légèrement en retrait de la seconde position allemande, cette casemate servait manifestement d'observatoire. De construction assez modeste on peut estimer la date de sa construction à 1916

Période(s) principale(s) : 1er quart 20e siècle

Description

L'édifice, de facture assez fruste, est composé de deux parties juxtantes et indépendantes : à l'ouest, un observatoire assez peu élevé, à l'est un bâtiment doté d'une large ouverture sur l'arrière et d'un double couverture destiné à dissiper une partie de l'énergie des obus reçus. Les murs extérieurs portent l'empreinte de briques. L'ensemble est assez dégradé

Éléments descriptifs

Matériau(x) du gros-oeuvre, mise en oeuvre et revêtement : béton, béton armé

Matériau(x) de couverture : béton en couverture

Étage(s) ou vaisseau(x) : en rez-de-chaussée

Type(s) de couverture : terrasse

Typologies et état de conservation

État de conservation : désaffecté

Statut, intérêt et protection

Intérêt de l'œuvre : vestiges de guerre

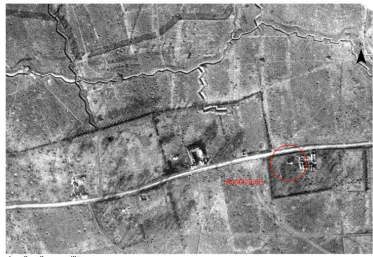
Statut de la propriété : propriété privée

Références documentaires

Documents figurés

- Photographies aériennes du 21/02/1918 et du 06/03/1918 (Imperial War Museum, Londres ; 3300 ; 33008).

Illustrations



Situation de l'édifice sur un montage de deux photographies aériennes britanniques du 21/02/1918 et du 06/03/1918.
Phot. Jean-Marc Ramette
IVR32_20175901522NUCA



Situation de l'édifice sur une photographie aérienne du 13/03/1965 (IGN, Geoportail).
Phot. Jean-Marc Ramette
IVR32_20175901523NUCA



Situation de l'édifice sur une photographie aérienne de 2014
Phot. Jean-Marc Ramette
IVR32_20175901524NUCA



Vue générale vers le nord. A gauche l'accès à l'observatoire casematé
Phot. Jean-Marc Ramette
IVR32_20165901133NUCA



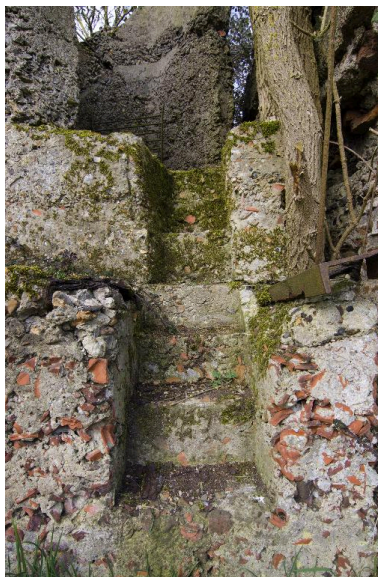
Vue de trois-quarts vers le nord-ouest
Phot. Jean-Marc Ramette
IVR32_20165901134NUCA



Accès à la partie est de l'édifice.
Phot. Jean-Marc Ramette
IVR32_20165901135NUCA



Vue latérale, vers l'est,
de la tour d'observation
Phot. Jean-Marc Ramette
IVR32_20165901140NUCA



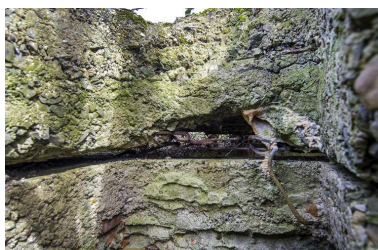
Accès à la tour d'observation
Phot. Jean-Marc Ramette
IVR32_20165901138NUCA



Profil d'un rail servant de
soutènement longitudinal aux fers en I
Phot. Jean-Marc Ramette
IVR32_20165901137NUCA



Fers de soutènement en I
de la partie est de l'édifice
Phot. Jean-Marc Ramette
IVR32_20165901136NUCA



Depuis la tour d'observation, vue
extérieure du double couverture
de la partie est de l'édifice,
servant de chambre d'explosion
Phot. Jean-Marc Ramette
IVR32_20165901141NUCA



Depuis la tour d'observation, vue
intérieure du double couverture
de la partie est de l'édifice,
servant de chambre d'explosion
Phot. Jean-Marc Ramette
IVR32_20165901142NUCA

Dossiers liés

Dossiers de synthèse :

Les ouvrages fortifiés de la première guerre mondiale : le Champ de bataille des Weppes - dossier de présentation (IA59005044)

Oeuvre(s) contenue(s) :

Auteur(s) du dossier : Jean-Marc Ramette

Copyright(s) : (c) Région Hauts-de-France - Inventaire général



Situation de l'édifice sur un montage de deux photographies aériennes britanniques du 21/02/1918 et du 06/03/1918.

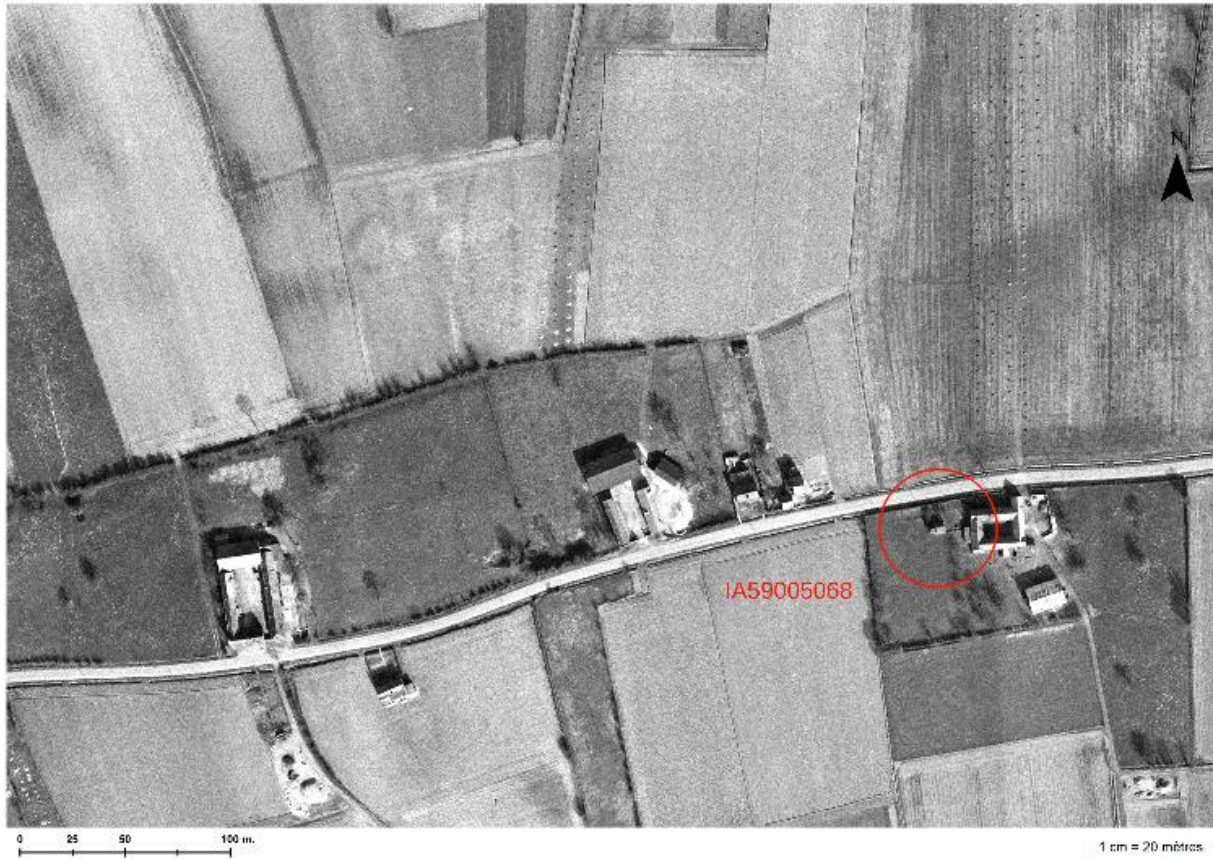
Référence du document reproduit :

- **Photographies aériennes du 21/02/1918 et du 06/03/1918** (Imperial War Museum, Londres ; 3300 ; 33008).

IVR32_20175901522NUCA

Auteur de l'illustration : Jean-Marc Ramette

(c) Région Hauts-de-France - Inventaire général ; (c) Imperial War Museum, London, United-Kingdom
reproduction soumise à autorisation du titulaire des droits d'exploitation



Situation de l'édifice sur une photographie aérienne du 13/03/1965 (IGN, Geoportail).

IVR32_20175901523NUCA

Auteur de l'illustration : Jean-Marc Ramette

(c) Région Hauts-de-France - Inventaire général ; (c) IGN
reproduction soumise à autorisation du titulaire des droits d'exploitation



Situation de l'édifice sur une photographie aérienne de 2014

IVR32_20175901524NUCA

Auteur de l'illustration : Jean-Marc Ramette

(c) Région Hauts-de-France - Inventaire général ; (c) IGN
reproduction soumise à autorisation du titulaire des droits d'exploitation



Vue générale vers le nord. A gauche l'accès à l'observatoire casematé

IVR32_20165901133NUCA

Auteur de l'illustration : Jean-Marc Ramette

(c) Région Hauts-de-France - Inventaire général

reproduction soumise à autorisation du titulaire des droits d'exploitation



Vue de trois-quarts vers le nord-ouest

IVR32_20165901134NUCA

Auteur de l'illustration : Jean-Marc Ramette

(c) Région Hauts-de-France - Inventaire général

reproduction soumise à autorisation du titulaire des droits d'exploitation



Accès à la partie est de l'édifice.

IVR32_20165901135NUCA

Auteur de l'illustration : Jean-Marc Ramette

(c) Région Hauts-de-France - Inventaire général

reproduction soumise à autorisation du titulaire des droits d'exploitation



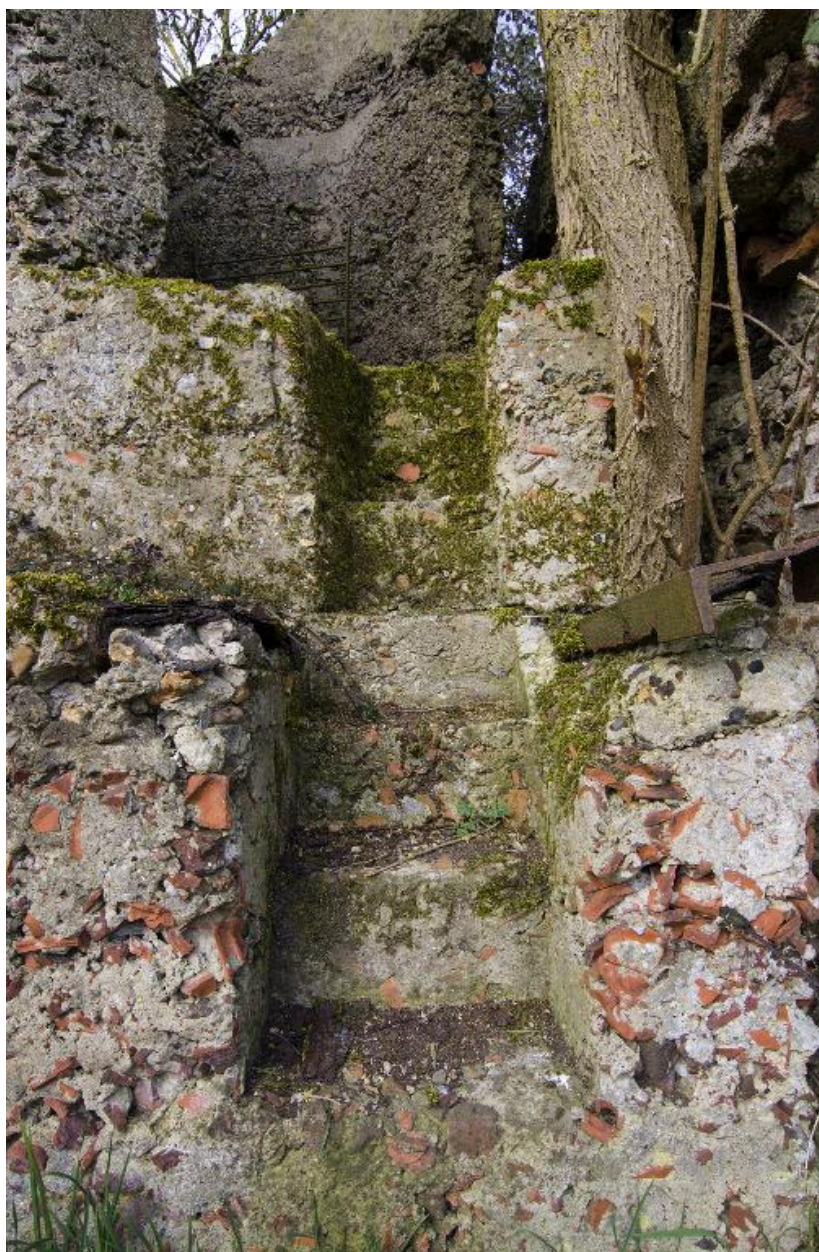
Vue latérale, vers l'est, de la tour d'observation

IVR32_20165901140NUCA

Auteur de l'illustration : Jean-Marc Ramette

(c) Région Hauts-de-France - Inventaire général

reproduction soumise à autorisation du titulaire des droits d'exploitation



Accès à la tour d'observation

IVR32_20165901138NUCA

Auteur de l'illustration : Jean-Marc Ramette

(c) Région Hauts-de-France - Inventaire général

reproduction soumise à autorisation du titulaire des droits d'exploitation



Profil d'un rail servant de soutènement longitudinal aux fers en I

IVR32_20165901137NUCA

Auteur de l'illustration : Jean-Marc Ramette

(c) Région Hauts-de-France - Inventaire général

reproduction soumise à autorisation du titulaire des droits d'exploitation



Fers de sontènement en I dela partie est de l'édifice

IVR32_20165901136NUCA

Auteur de l'illustration : Jean-Marc Ramette

(c) Région Hauts-de-France - Inventaire général

reproduction soumise à autorisation du titulaire des droits d'exploitation



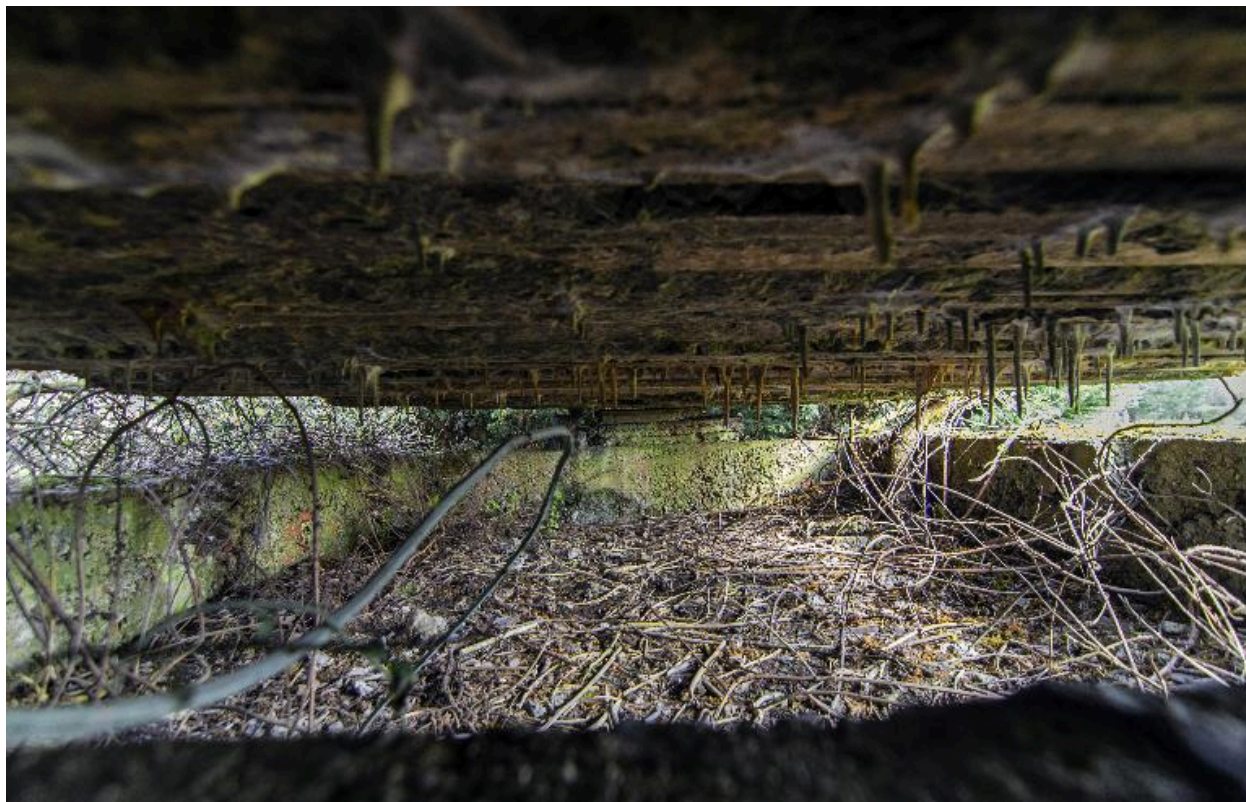
Depuis la tour d'observation, vue extérieure du double couvrement de la partie est de l'édifice, servant de chambre d'explosion

IVR32_20165901141NUCA

Auteur de l'illustration : Jean-Marc Ramette

(c) Région Hauts-de-France - Inventaire général

reproduction soumise à autorisation du titulaire des droits d'exploitation



Depuis la tour d'observation, vue intérieure du double couverture de la partie est de l'édifice, servant de chambre d'explosion

IVR32_20165901142NUCA

Auteur de l'illustration : Jean-Marc Ramette

(c) Région Hauts-de-France - Inventaire général

reproduction soumise à autorisation du titulaire des droits d'exploitation