

Hauts-de-France, Oise
Mélicocq
Moulin-l'Huillier

Ancien moulin à huile dit Moulin l'Huillier, puis moulin à blé puis maison de villégiature dite villa des Roulottes

Références du dossier

Numéro de dossier : IA60001100
Date de l'enquête initiale : 1999
Date(s) de rédaction : 1999
Cadre de l'étude : patrimoine industriel arrondissement de Compiègne
Degré d'étude : étudié

Désignation

Dénomination : moulin à huile, moulin à blé
Appellation : Moulin l'Huillier
Destinations successives : maison
Parties constituantes non étudiées : atelier de fabrication, remise

Compléments de localisation

Milieu d'implantation : isolé
Réseau hydrographique : le Matz
Références cadastrales : 1833. A 298, 299 ; 1996, ZI, 48

Historique

Un premier moulin à huile aurait d'abord existé sur le site et aurait donné l'appellation de l' Huillier. En 1795, les bâtiments sont visiblement reconstruits. Laurent Dantier, propriétaire, converti l'ensemble en moulin à blé. L'ensemble apparaît sur le plan cadastral de 1833. Le régime des eaux du moulin est réglementé par arrêté du 30 mars 1857. A la fin du 19^e siècle ou au début du début du 20^e, la force hydraulique est utilisée pour un petit atelier de fabrication de faussets. Finalement, la vocation économique du moulin s'éteint en 1906, lors de son rachat par Charles Bernard, régisseur du Théâtre des variétés à Paris. Jusqu'en 1914, le site accueille de nombreuses personnalités du spectacle. La propriété prend alors le nom de villa des Roulottes. En 1928, le moulin est officiellement désaffecté par arrêté préfectoral. Le bâtiment principal est reconnu comme maison d'habitation et la roue est démontée. C'est certainement aussi à cette époque que le bassin de décharge a été comblé et que le bâtiment à usage de dépendance a été détruit. Après avoir connu plusieurs propriétaires, le site est entretenu par M. Pipette qui, en 1983, a procédé au remontage d'une autre roue, dont la force n'est toutefois plus utilisée.

Période(s) principale(s) : 4^e quart 18^e siècle, 1^{er} quart 20^e siècle

Dates : 1795 (daté par source, daté par travaux historiques)

Personne(s) liée(s) à l'histoire de l'oeuvre : Laurent Dantier (propriétaire, attribution par travaux historiques), Charles Bernard (habitant célèbre, attribution par travaux historiques)

Description

Moulin en pierre de taille calcaire de moyen appareil, à un étage carré et étage de comble, couvert d'une toiture à longs pans et demi-croupe en tuile plate. Le bâtiment sert aujourd' hui de maison. La remise est également en pierre de taille de moyen appareil et couverte d'une toiture à longs pans et pignons découverts en tuile plate.

Éléments descriptifs

Matériau(x) du gros-oeuvre, mise en oeuvre et revêtement : calcaire ; pierre de taille ; moyen appareil

Matériau(x) de couverture : tuile plate

Étage(s) ou vaisseau(x) : 1 étage carré, étage de comble

Type(s) de couverture : toit à longs pans ; pignon couvert ; demi-croupe ; pignon découvert

Énergies : énergie hydraulique ; énergie électrique ; produite sur place ; achetée

Typologies et état de conservation

État de conservation : établissement industriel désaffecté

Statut, intérêt et protection

Statut de la propriété : propriété privée

Références documentaires

Documents d'archive

- AD Oise. Série S ; 7 Sp 285. **Cours d'eaux et usines. Mélicocq. 1833-1936.**
Commune de Mélicocq (1833-1936)

Documents figurés

- **Mélicocq. Plan cadastral**, dessin, 1833 (AC Mélicocq).
- **[Plan masse du moulin]**, dessin, 1866 (AD Oise ; 7 Sp 285).
- **8. Mélicocq. Le Moulin**, carte postale, Capaumont éditeur, Cliché Hermann, vers 1900 (AC Mélicocq).
- **0169. Machemont. Le moulin de l'oeillet**, carte postale, vers 1905 (AP).
- **Villégiature Ch. Bernard à Machemont, près de Compiègne (Oise), Gare de Thourotte. Une dépendance de la Villégiature Ch. Bernard. Les Remises et Garages du moulin de l'Hoeillet**, carte postale, vers 1905 (AP).
- **[Plan masse du moulin]**, annexe à une demande de non participation au curage de la rivière, dessin, 1928 (AD Oise ; 7 Sp 285).

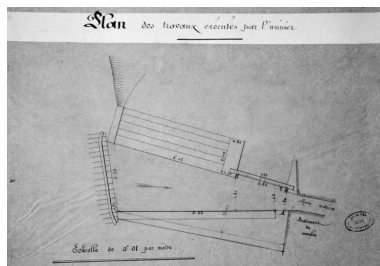
Bibliographie

- **GRAVES, Louis. Précis statistique sur le canton de Ribécourt**
GRAVES, Louis. **Précis statistique sur le canton de Ribécourt, arrondissement de Compiègne (Oise).** In *Annuaire de l'Oise*. Beauvais : Achille Desjardins, 1839.
p. 62 et 112.

Illustrations



Plan masse du moulin : extrait de la section A du plan cadastral napoléonien, 1833 (AC Mélicocq).

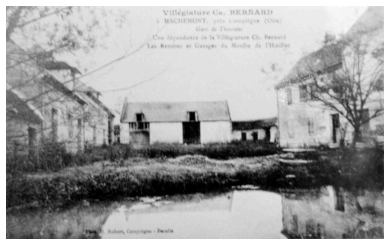


Plan masse du moulin, 1866 (AD Oise ; 7 Sp 285).



Vue d'ensemble du moulin de l'Huillier, vers 1900 (AC Mélicocq).
Phot. Bertrand Fournier

Phot. Bertrand Fournier
IVR22_20006000171ZB



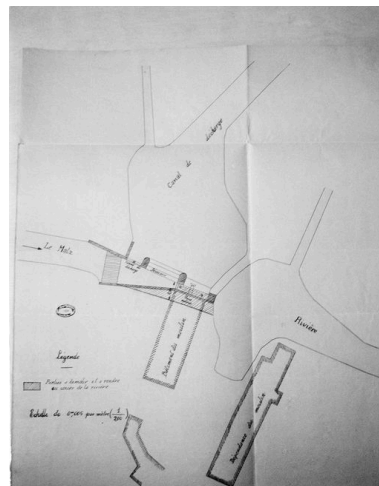
Vue des bâtiments du moulin, vers 1905 (AP).
Phot. Bertrand Fournier
IVR22_20006000161ZB

Phot. Bertrand Fournier
IVR22_20006000266ZB

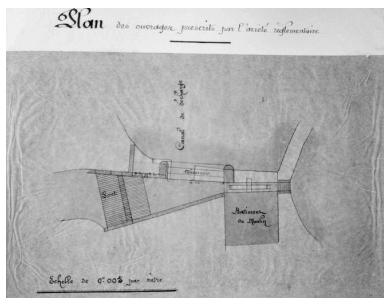


Vue du moulin encore pourvu du bâtiment abritant la roue hydraulique à gauche, vers 1905 (AP).
Phot. Bertrand Fournier
IVR22_20006000162ZB

IVR22_20006000170ZB



Plan masse du moulin, 1928 (AD Oise ; 7 Sp 285).
Phot. Bertrand Fournier
IVR22_20006000265ZB



Plan masse du moulin, 1928 (AD Oise ; 7 Sp 285).
Phot. Bertrand Fournier
IVR22_20006000267ZB



Le moulin : façade antérieure.
Phot. Bertrand Fournier
IVR22_20006000163Z



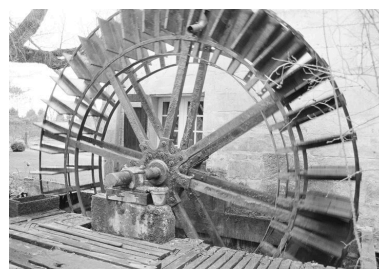
Vue générale du moulin :
façade postérieure.
Phot. Bertrand Fournier
IVR22_20006000169Z



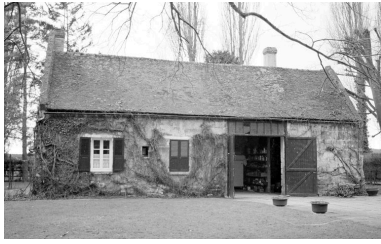
La roue hydraulique.
Phot. Bertrand Fournier
IVR22_20006000166Z



Pignon du moulin doté de sa roue hydraulique.
Phot. Bertrand Fournier
IVR22_20006000168Z



Détail de la roue hydraulique.
Phot. Bertrand Fournier
IVR22_20006000167Z



Dépendance du moulin.
Phot. Bertrand Fournier
IVR22_20006000165Z

Dossiers liés

Dossiers de synthèse :

Le patrimoine industriel de l'arrondissement de Compiègne - dossier de présentation (IA60001168)

Les usines agroalimentaires (moulins à blé, moulins à huile, féculerie, sucrerie de betteraves, distilleries d'alcool, féculeries, brasseries) dans l'arrondissement de Compiègne (IA60003001)

Oeuvre(s) contenue(s) :

Auteur(s) du dossier : Benoît Dufournier, Bertrand Fournier

Copyright(s) : (c) Région Hauts-de-France - Inventaire général



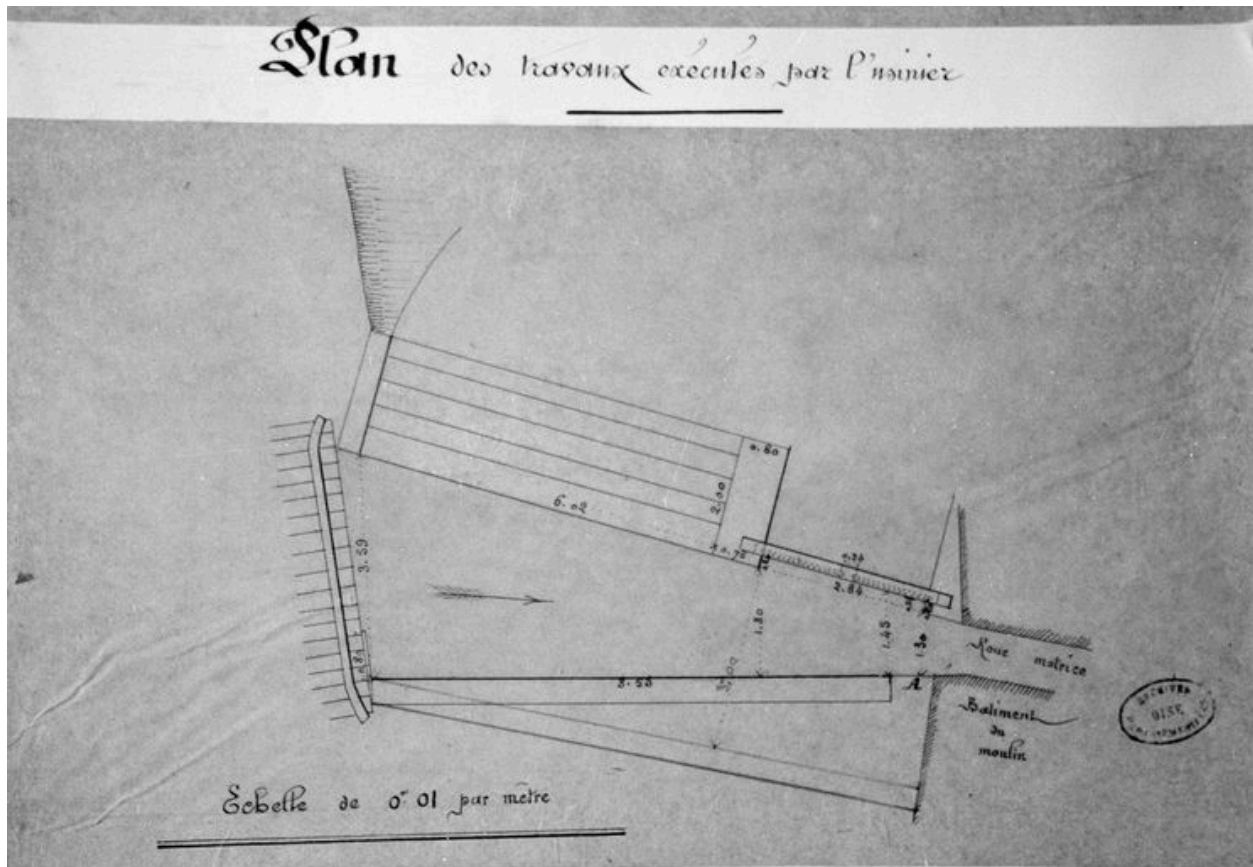
Plan masse du moulin : extrait de la section A du plan cadastral napoléonien, 1833 (AC Mélicocq).

IVR22_20006000171ZB

Auteur de l'illustration : Bertrand Fournier

(c) Région Hauts-de-France - Inventaire général

reproduction soumise à autorisation du titulaire des droits d'exploitation



Plan masse du moulin, 1866 (AD Oise ; 7 Sp 285).

IVR22_20006000266ZB

Auteur de l'illustration : Bertrand Fournier

(c) Région Hauts-de-France - Inventaire général ; (c) Département de l'Oise - Archives départementales
reproduction soumise à autorisation du titulaire des droits d'exploitation



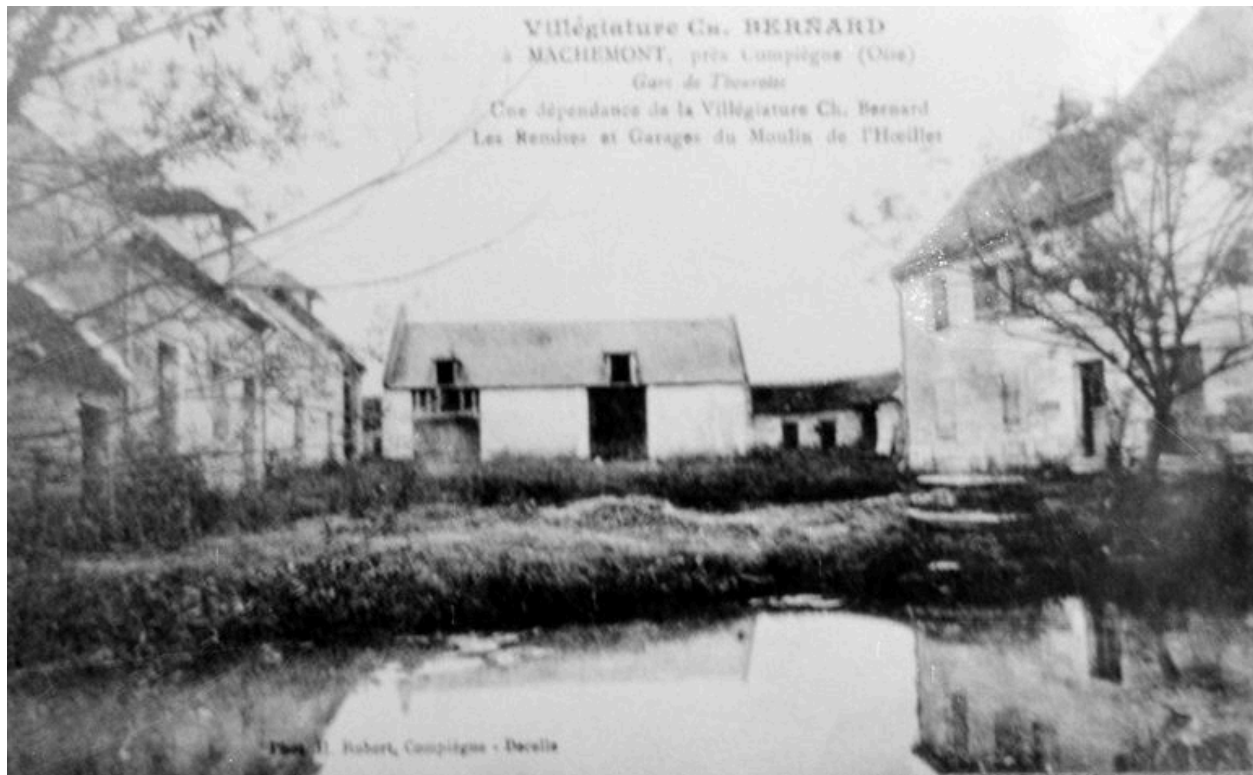
Vue d'ensemble du moulin de l'Huillier, vers 1900 (AC Mélicocq).

IVR22_20006000170ZB

Auteur de l'illustration : Bertrand Fournier

(c) Région Hauts-de-France - Inventaire général

reproduction soumise à autorisation du titulaire des droits d'exploitation



Vue des bâtiments du moulin, vers 1905 (AP).

IVR22_20006000161ZB

Auteur de l'illustration : Bertrand Fournier

(c) Région Hauts-de-France - Inventaire général

reproduction soumise à autorisation du titulaire des droits d'exploitation



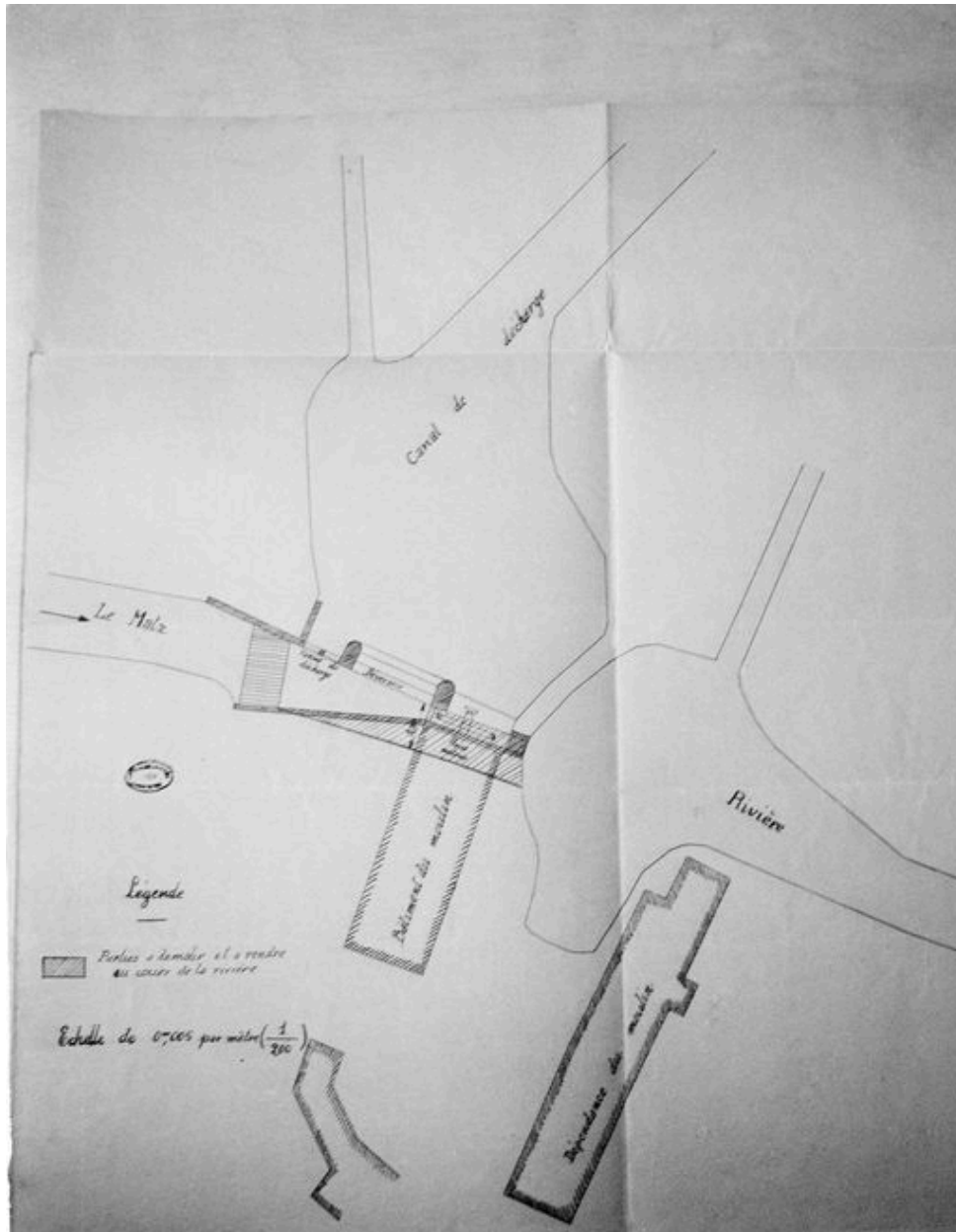
Vue du moulin encore pourvu du bâtiment abritant la roue hydraulique à gauche, vers 1905 (AP).

IVR22_20006000162ZB

Auteur de l'illustration : Bertrand Fournier

(c) Région Hauts-de-France - Inventaire général

reproduction soumise à autorisation du titulaire des droits d'exploitation

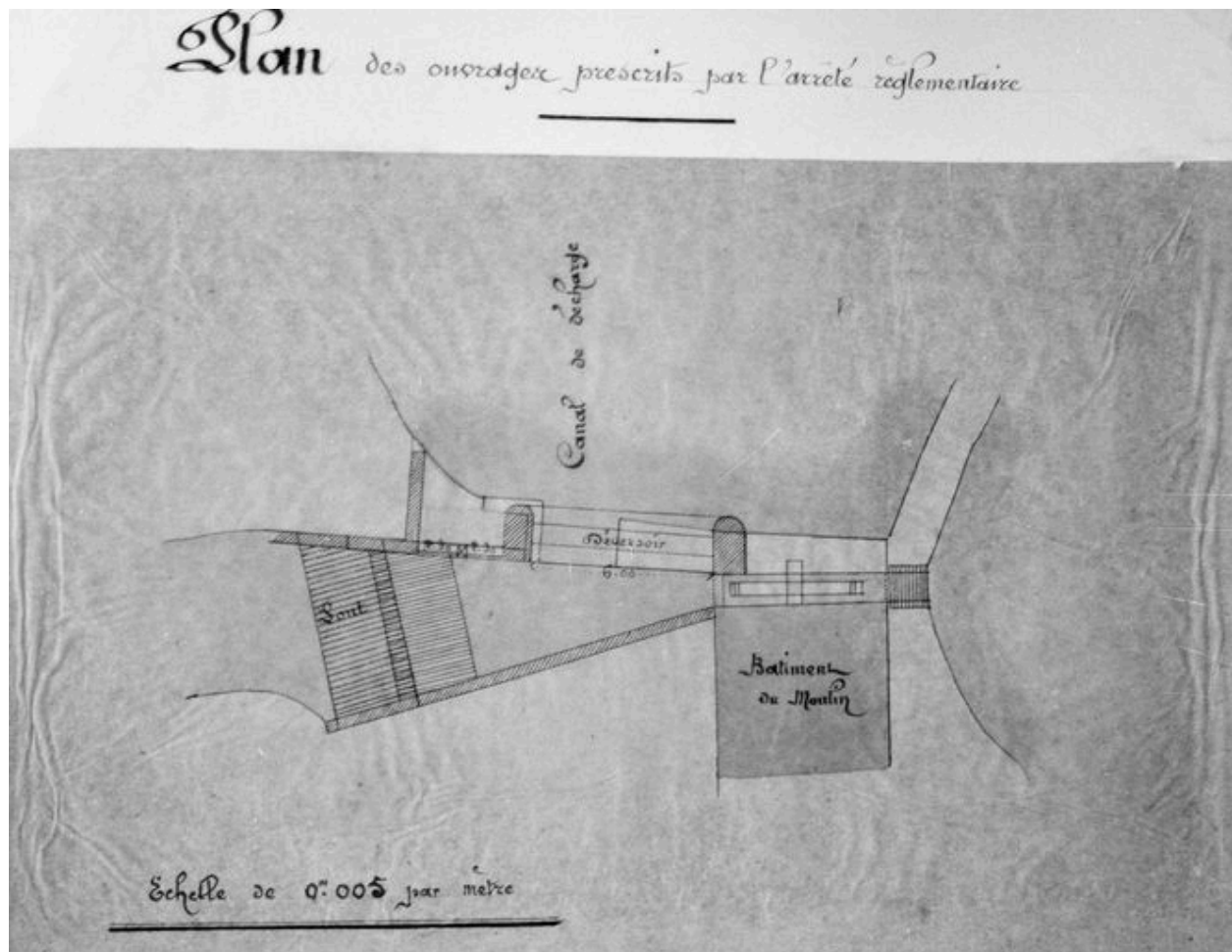


Plan masse du moulin, 1928 (AD Oise ; 7 Sp 285).

IVR22_20006000265ZB

Auteur de l'illustration : Bertrand Fournier

(c) Région Hauts-de-France - Inventaire général ; (c) Département de l'Oise - Archives départementales
reproduction soumise à autorisation du titulaire des droits d'exploitation



Plan masse du moulin, 1928 (AD Oise ; 7 Sp 285).

IVR22_20006000267ZB

Auteur de l'illustration : Bertrand Fournier

(c) Région Hauts-de-France - Inventaire général ; (c) Département de l'Oise - Archives départementales
reproduction soumise à autorisation du titulaire des droits d'exploitation



Le moulin : façade antérieure.

IVR22_20006000163Z

Auteur de l'illustration : Bertrand Fournier

(c) Région Hauts-de-France - Inventaire général

reproduction soumise à autorisation du titulaire des droits d'exploitation



Vue générale du moulin : façade postérieure.

IVR22_20006000169Z

Auteur de l'illustration : Bertrand Fournier

(c) Région Hauts-de-France - Inventaire général

reproduction soumise à autorisation du titulaire des droits d'exploitation



La roue hydraulique.

IVR22_20006000166Z

Auteur de l'illustration : Bertrand Fournier

(c) Région Hauts-de-France - Inventaire général

reproduction soumise à autorisation du titulaire des droits d'exploitation



Pignon du moulin doté de sa roue hydraulique.

IVR22_20006000168Z

Auteur de l'illustration : Bertrand Fournier

(c) Région Hauts-de-France - Inventaire général

reproduction soumise à autorisation du titulaire des droits d'exploitation



Détail de la roue hydraulique.

IVR22_20006000167Z

Auteur de l'illustration : Bertrand Fournier

(c) Région Hauts-de-France - Inventaire général

reproduction soumise à autorisation du titulaire des droits d'exploitation



Dépendance du moulin.

IVR22_20006000165Z

Auteur de l'illustration : Bertrand Fournier

(c) Région Hauts-de-France - Inventaire général

reproduction soumise à autorisation du titulaire des droits d'exploitation