

Hauts-de-France, Aisne
Colligis-Crandelain
Crandelain
rue Abbé-Georges-Hénin

Église paroissiale Saint-Martin de Colligis-Crandelain

Références du dossier

Numéro de dossier : IA02001822
Date de l'enquête initiale : 2003
Date(s) de rédaction : 2003
Cadre de l'étude : patrimoine de la Reconstruction Chemin des Dames
Degré d'étude : étudié
Référence du dossier Monument Historique : PA00115607

Désignation

Dénomination : église paroissiale
Vocable : Saint-Martin

Compléments de localisation

Milieu d'implantation : en village
Références cadastrales : 1943, D, 382

Historique

L'ancienne église, imposante, semblait dater de 1150. Au 15^e siècle, les piliers de la nef avaient été renforcés de colonnes afin de recevoir les voûtes (seul le chœur était alors voûté).

Largement détruite lors de la Première Guerre mondiale (notamment par les bombardements qui précédèrent l'attaque du mois d'avril 1917), l'église ne comportait plus que le bas-côté nord et le bras du transept nord. La partie rescapée de l'édifice primitif fut rendue au culte en décembre 1922 suite aux travaux de protection. Malgré les possibilités de sauvegarde conférées aux Beaux-Arts, les services de première urgence firent sauter les ruines du clocher, devenues trop dangereuses. Le chantier de réaménagement de l'édifice fut confié à Jean Trouvelot (1897-1985), architecte en chef des Monuments Historiques chargé de l'arrondissement de Laon en 1920. En 1923, la Société coopérative de reconstruction des églises dévastées de Pancy et Crandelain, composée de Brunet, architecte en chef, Savary, architecte et de Chouard, entrepreneur, demande l'autorisation de procéder à la restauration. Le chœur fut remis en état en 1927. L'abside a pu être restaurée mais le croisillon sud fut entièrement reconstruit cette même année ; les travaux durèrent deux ans. La croisée du transept nécessita une importante reprise en sous-œuvre. La réalisation de la maçonnerie et de la charpente fut confiée à Berthaud & Marotel, entrepreneurs à Laon. En 1931, les travaux de consolidation concernaient la nef. Le chantier de restauration, qui respecta le style primitif de l'édifice dans un souci d'unité et de conservation de l'architecture d'origine, était encore en cours en 1934.

Le bâtiment religieux eut également à souffrir des bombardements de la Seconde Guerre mondiale. La deuxième campagne de restauration, qui débuta en 1939, fut alors financée par la société coopérative de reconstruction du diocèse de Soissons.

Période(s) principale(s) : 12^e siècle, 2^e quart 20^e siècle

Description

Construit sur un plan en croix latine, l'église est composée d'un portail ajouré, d'une nef de quatre travées de long flanquée de bas-côtés, d'un transept saillant et d'un chevet plat jouté de deux chapelles. L'édifice est entièrement bâti en pierre de taille. Le clocher-porche, voûté d'ogive, s'élevant sur deux étages, est percé sur chaque côté de baies géminées, une frise à décor géométrique séparant chaque niveau. Le portail roman, aux voussures ornées d'une alternance de pommes de pin et de têtes humaines, est encadré d'ébrasements à trois colonnettes surmontées de chapiteaux à décor floral. Les

arcs-boutants maintiennent les culées massives coiffées de pinacles. Le transept est percé de deux baies séparées par un contrefort. Le chevet est ajouré de trois fenêtres cintrées. L'intérieur de l'édifice, entièrement constitué de pierre de taille laissée à nu, frappe par sa sobriété. La nef, supportée par de puissants piliers cantonnés de quatre colonnettes séparées par deux pilastres, communique avec les collatéraux par de grands arcs brisés. Le troisième pilier nord de la nef ainsi que la chapelle sud présentent des restes de polychromie. Le vaisseau central, ajouré de fenêtres hautes en tiers-point, est couvert d'une voûte d'ogives. Les collatéraux sont couverts d'une charpente de lattis et de plâtras. Quelques chapiteaux romans ont échappé aux destructions, bien que la plupart aient été restitués après-guerre.

Éléments descriptifs

Matériau(x) du gros-oeuvre, mise en oeuvre et revêtement : pierre

Matériau(x) de couverture : tuile

Plan : plan en croix latine

Couvrements : voûte d'ogives

Type(s) de couverture : toit à longs pans ; toit en bâtière

Statut, intérêt et protection

Protections : classé MH, 1920/12/20

Statut de la propriété : propriété de la commune

Références documentaires

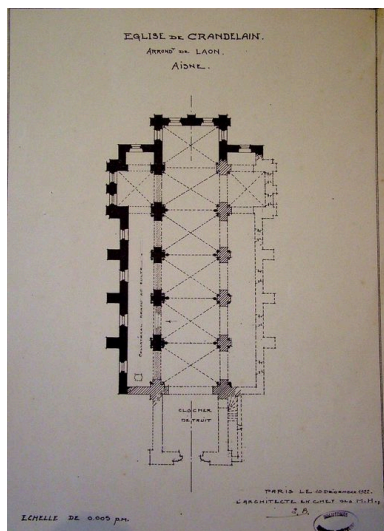
Documents d'archive

- Médiathèque du Patrimoine. **Dossier de travaux de restauration de l'église de Crandelain.**

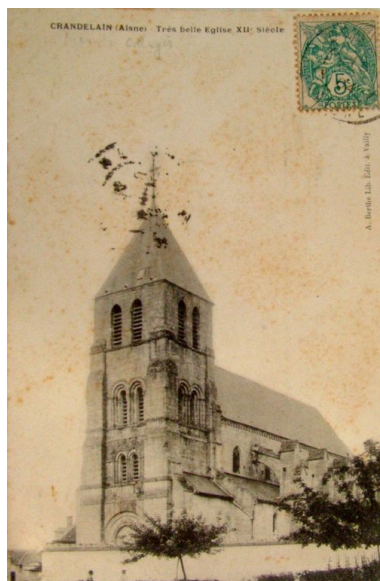
Documents figurés

- **Eglise de Crandelain**, dessin, Brunet architecte, 1922 (Médiathèque du Patrimoine. 81/02/134/2-59).
- **Crandelain (Aisne) - Très belle église du XIIe siècle**, carte postale, [s.n.], 1er quart 20e siècle (AP).
- Photographie ancienne, [s.n.], octobre 1917 (AD Aisne : 2 Fi Colligis-Crandelain 3).
- Photographie ancienne, [s.n.], 1920 (DRAC Picardie, M.H. : 27379).
- Photographie ancienne, [s.n.], 1921 (DRAC Picardie, M.H. : 60091).
- Photographie ancienne, [s.n.], 1921 (DRAC Picardie, M.H. : 60090).

Illustrations



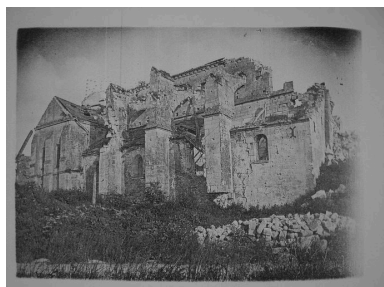
Plan de l'église, par
Brunet (Médiathèque du
Patrimoine : 81/02/134/2-59).
Phot. Inès Guérin
IVR22_20030202925NUCAB



Vue ancienne de l'église (coll. part).
Phot. Inès Guérin
IVR22_20030202444NUCAB



Vue de l'église en ruines (AD
Aisne : 2 Fi Colligis-Crandelain 3).
Phot. Inès Guérin
IVR22_20030202394NUCAB



Vue de l'église en ruines en
1920 depuis le nord-ouest
(DRAC Picardie, M.H. : 27379).
Phot. Inès Guérin
IVR22_20030203072NUCAB



Vue de l'église en ruines en
1921 depuis le nord-ouest
(DRAC Picardie, M.H. : 60091).
Phot. Inès Guérin
IVR22_20030203073NUCAB



Vue de l'église en ruines en 1921
(DRAC Picardie, M.H. : 60090).
Phot. Inès Guérin
IVR22_20030203074NUCAB



Vue générale.
Phot. Inès Guérin
IVR22_20030202403NUCA



Vue du chevet.
Phot. Jean-Pierre Blin
IVR22_20050200488NUCA



Vue du chevet plat.
Phot. Inès Guérin
IVR22_20030202412NUCA



Vue du portail d'entrée.
Phot. Inès Guérin
IVR22_20030202405NUCA



Détail du clocher.
Phot. Inès Guérin
IVR22_20030202407NUCA



Vue d'ensemble de la
façade occidentale.
Phot. Inès Guérin
IVR22_20030202406NUCA



Détail des voussoirs du portail.
Phot. Inès Guérin
IVR22_20030202410NUCA



Chapiteaux romans sur un des
ébrasements du portail est.
Phot. Inès Guérin
IVR22_20030202409NUCA



Vue d'un chapiteau roman sur un
des ébrasements du portail est.
Phot. Inès Guérin
IVR22_20030202408NUCA



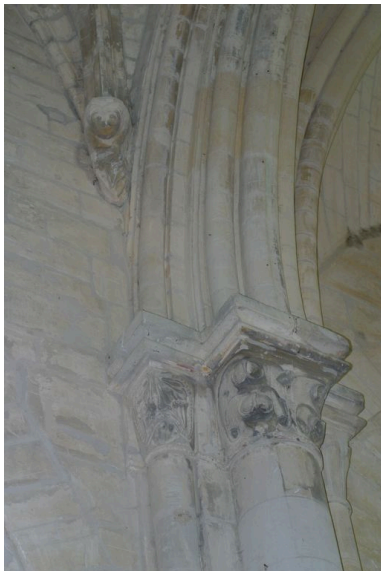
Détail d'une frise à décor floral.
Phot. Inès Guérin
IVR22_20030202411NUCA



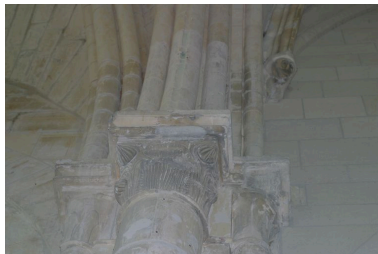
Vue du croisillon sud.
Phot. Inès Guérin
IVR22_20030202413NUCA



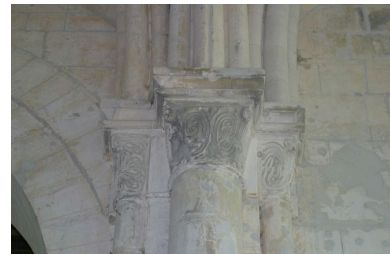
Vue intérieure de la nef.
Phot. Inès Guérin
IVR22_20030202423NUCA



Vue des chapiteaux et
naissances des ogives de la nef.
Phot. Inès Guérin
IVR22_20030202414NUCA



Vue des chapiteaux de la nef.
Phot. Inès Guérin
IVR22_20030202415NUCA



Vue des chapiteaux de la nef.
Phot. Inès Guérin
IVR22_20030202416NUCA



Vue du collatéral nord.
Phot. Inès Guérin
IVR22_20030202424NUCA



Eléments lapidaires anciens.
Phot. Inès Guérin
IVR22_20030202417NUCA



Restes de polychromie
sur un pilier de la nef.
Phot. Inès Guérin
IVR22_20030202418NUCA

Dossiers liés

Dossiers de synthèse :

Les édifices religieux reconstruits sur le Chemin des Dames, après la première guerre mondiale (IA02001625)

Oeuvre(s) contenue(s) :

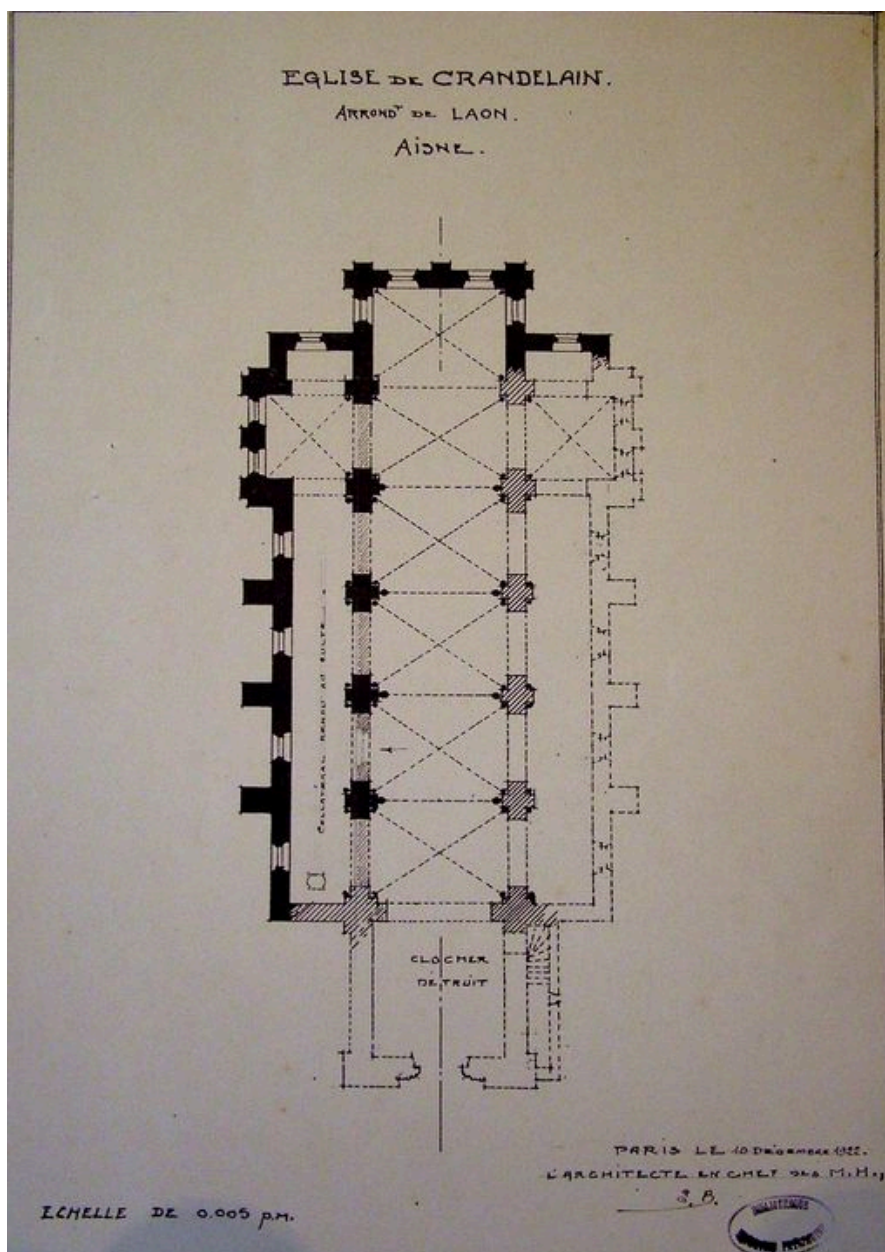
Oeuvre(s) en rapport :

Le village de Colligis-Crandelain (IA02001819) Hauts-de-France, Aisne, Colligis-Crandelain

Les objets mobiliers de l'église paroissiale Saint-Martin de Colligis-Crandelain (IM02004099) Hauts-de-France, Aisne, Colligis-Crandelain, Crandelain, Eglise paroissiale Saint-Martin, rue Abbé-Georges-Hénin

Auteur(s) du dossier : Inès Guérin

Copyright(s) : (c) Région Hauts-de-France - Inventaire général ; (c) Département de l'Aisne ; (c) AGIR-Pic

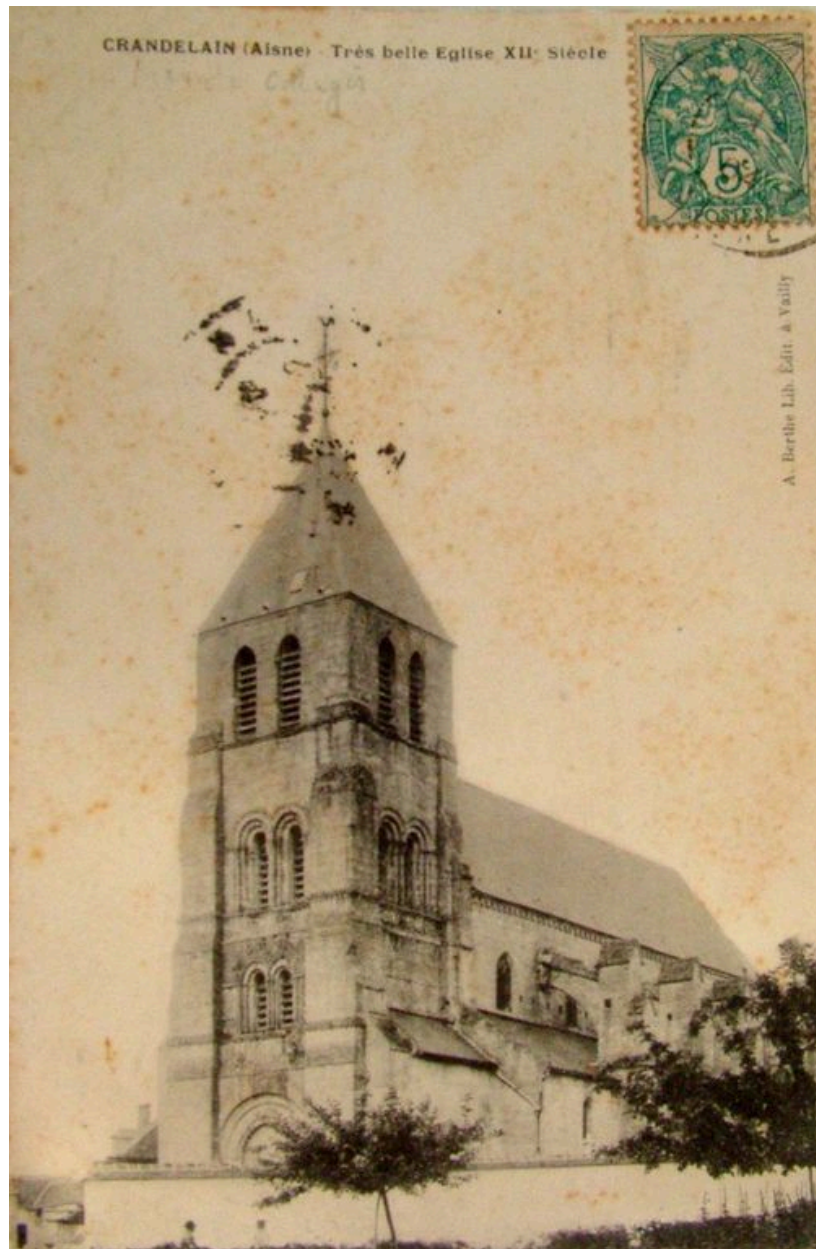


Plan de l'église, par Brunet (Médiathèque du Patrimoine : 81/02/134/2-59).

IVR22_20030202925NUCAB

Auteur de l'illustration : Inès Guérin

(c) Ministère de la culture - Inventaire général ; (c) Département de l'Aisne ; (c) AGIR-Pic
reproduction soumise à autorisation du titulaire des droits d'exploitation



Vue ancienne de l'église (coll. part).

IVR22_20030202444NUCAB

Auteur de l'illustration : Inès Guérin

(c) Ministère de la culture - Inventaire général ; (c) Département de l'Aisne ; (c) AGIR-Pic
reproduction soumise à autorisation du titulaire des droits d'exploitation



Vue de l'église en ruines (AD Aisne : 2 Fi Colligis-Crandelain 3).

IVR22_20030202394NUCAB

Auteur de l'illustration : Inès Guérin

(c) Ministère de la culture - Inventaire général ; (c) Département de l'Aisne ; (c) AGIR-Pic
reproduction soumise à autorisation du titulaire des droits d'exploitation



Vue de l'église en ruines en 1920 depuis le nord-ouest (DRAC Picardie, M.H. : 27379).

IVR22_20030203072NUCAB

Auteur de l'illustration : Inès Guérin

(c) Ministère de la culture - Inventaire général ; (c) Département de l'Aisne ; (c) AGIR-Pic
reproduction soumise à autorisation du titulaire des droits d'exploitation



Vue de l'église en ruines en 1921 depuis le nord-ouest (DRAC Picardie, M.H. : 60091).

IVR22_20030203073NUCAB

Auteur de l'illustration : Inès Guérin

(c) Ministère de la culture - Inventaire général ; (c) Département de l'Aisne ; (c) AGIR-Pic
reproduction soumise à autorisation du titulaire des droits d'exploitation



Vue de l'église en ruines en 1921 (DRAC Picardie, M.H. : 60090).

IVR22_20030203074NUCAB

Auteur de l'illustration : Inès Guérin

(c) Ministère de la culture - Inventaire général ; (c) Département de l'Aisne ; (c) AGIR-Pic
reproduction soumise à autorisation du titulaire des droits d'exploitation



Vue générale.

IVR22_20030202403NUCA

Auteur de l'illustration : Inès Guérin

(c) Ministère de la culture - Inventaire général ; (c) Département de l'Aisne ; (c) AGIR-Pic
reproduction soumise à autorisation du titulaire des droits d'exploitation



Vue du chevet.

IVR22_20050200488NUCA

Auteur de l'illustration : Jean-Pierre Blin

(c) Ministère de la culture

reproduction soumise à autorisation du titulaire des droits d'exploitation



Vue du chevet plat.

IVR22_20030202412NUCA

Auteur de l'illustration : Inès Guérin

(c) Ministère de la culture - Inventaire général ; (c) Département de l'Aisne ; (c) AGIR-Pic
reproduction soumise à autorisation du titulaire des droits d'exploitation



Vue du portail d'entrée.

IVR22_20030202405NUCA

Auteur de l'illustration : Inès Guérin

(c) Ministère de la culture - Inventaire général ; (c) Département de l'Aisne ; (c) AGIR-Pic
reproduction soumise à autorisation du titulaire des droits d'exploitation



Détail du clocher.

IVR22_20030202407NUCA

Auteur de l'illustration : Inès Guérin

(c) Ministère de la culture - Inventaire général ; (c) Département de l'Aisne ; (c) AGIR-Pic
reproduction soumise à autorisation du titulaire des droits d'exploitation



Vue d'ensemble de la façade occidentale.

IVR22_20030202406NUCA

Auteur de l'illustration : Inès Guérin

(c) Ministère de la culture - Inventaire général ; (c) Département de l'Aisne ; (c) AGIR-Pic
reproduction soumise à autorisation du titulaire des droits d'exploitation



Détail des vousures du portail.

IVR22_20030202410NUCA

Auteur de l'illustration : Inès Guérin

(c) Ministère de la culture - Inventaire général ; (c) Département de l'Aisne ; (c) AGIR-Pic
reproduction soumise à autorisation du titulaire des droits d'exploitation



Chapiteaux romans sur un des ébrasements du portail est.

IVR22_20030202409NUCA

Auteur de l'illustration : Inès Guérin

(c) Ministère de la culture - Inventaire général ; (c) Département de l'Aisne ; (c) AGIR-Pic
reproduction soumise à autorisation du titulaire des droits d'exploitation



Vue d'un chapiteau roman sur un des ébrasements du portail est.

IVR22_20030202408NUCA

Auteur de l'illustration : Inès Guérin

(c) Ministère de la culture - Inventaire général ; (c) Département de l'Aisne ; (c) AGIR-Pic
reproduction soumise à autorisation du titulaire des droits d'exploitation



Détail d'une frise à décor floral.

IVR22_20030202411NUCA

Auteur de l'illustration : Inès Guérin

(c) Ministère de la culture - Inventaire général ; (c) Département de l'Aisne ; (c) AGIR-Pic
reproduction soumise à autorisation du titulaire des droits d'exploitation



Vue du croisillon sud.

IVR22_20030202413NUCA

Auteur de l'illustration : Inès Guérin

(c) Ministère de la culture - Inventaire général ; (c) Département de l'Aisne ; (c) AGIR-Pic
reproduction soumise à autorisation du titulaire des droits d'exploitation



Vue intérieure de la nef.

IVR22_20030202423NUCA

Auteur de l'illustration : Inès Guérin

(c) Ministère de la culture - Inventaire général ; (c) Département de l'Aisne ; (c) AGIR-Pic
reproduction soumise à autorisation du titulaire des droits d'exploitation



Vue des chapiteaux et naissances des ogives de la nef.

IVR22_20030202414NUCA

Auteur de l'illustration : Inès Guérin

(c) Ministère de la culture - Inventaire général ; (c) Département de l'Aisne ; (c) AGIR-Pic
reproduction soumise à autorisation du titulaire des droits d'exploitation



Vue des chapiteaux de la nef.

IVR22_20030202415NUCA

Auteur de l'illustration : Inès Guérin

(c) Ministère de la culture - Inventaire général ; (c) Département de l'Aisne ; (c) AGIR-Pic
reproduction soumise à autorisation du titulaire des droits d'exploitation



Vue des chapiteaux de la nef.

IVR22_20030202416NUCA

Auteur de l'illustration : Inès Guérin

(c) Ministère de la culture - Inventaire général ; (c) Département de l'Aisne ; (c) AGIR-Pic
reproduction soumise à autorisation du titulaire des droits d'exploitation



Vue du collatéral nord.

IVR22_20030202424NUCA

Auteur de l'illustration : Inès Guérin

(c) Ministère de la culture - Inventaire général ; (c) Département de l'Aisne ; (c) AGIR-Pic
reproduction soumise à autorisation du titulaire des droits d'exploitation



Eléments lapidaires anciens.

IVR22_20030202417NUCA

Auteur de l'illustration : Inès Guérin

(c) Ministère de la culture - Inventaire général ; (c) Département de l'Aisne ; (c) AGIR-Pic
reproduction soumise à autorisation du titulaire des droits d'exploitation



Restes de polychromie sur un pilier de la nef.

IVR22_20030202418NUCA

Auteur de l'illustration : Inès Guérin

(c) Ministère de la culture - Inventaire général ; (c) Département de l'Aisne ; (c) AGIR-Pic
reproduction soumise à autorisation du titulaire des droits d'exploitation