

Hauts-de-France, Somme  
Amiens  
Eglise paroissiale Sainte-Anne, 63 rue Vulfran-Warmé

## Ensemble de cinq tableaux : Scènes de la vie de la Vierge

### Références du dossier

Numéro de dossier : IM80000899  
Date de l'enquête initiale : 2005  
Date(s) de rédaction : 2005  
Cadre de l'étude : inventaire topographique Amiens métropole, mobilier et objets religieux  
Degré d'étude : étudié  
Référence du dossier Monument Historique : PA80000053PM80001658

### Désignation

Dénomination : tableau  
Titres : Scènes de la vie de la Vierge

### Compléments de localisation

Milieu d'implantation : en ville  
Emplacement dans l'édifice : chapelle de la Vierge

### Historique

Trois des tableaux sont signés par le peintre Charles Crauk et datés 1876 (Visitation), 1882 (le vœu de Louis XIII), et 1883 (Enfance de la Vierge). Les sources conservées aux archives nationales indiquent qu'une commande est passée à l'artiste en 1873, pour la décoration de la chapelle de la Vierge.

Les archives de la congrégation conservées à Paris indiquent qu'une subvention de l'État est accordée en 1873 pour "contribuer à l'exécution des peintures nécessaires à la décoration de la chapelle de la Vierge", confiée au peintre Charles Crauk.

Selon le manuscrit Pinsart, trois des toiles de Charles Crauk, professeur de dessin à Amiens, sont placées dans la chapelle en 1882 : l'Assomption, l'Annonciation et la Visitation ; une quatrième, exposée au salon cette année (1882), représente la prière à la Vierge et figure Louis XIII, Jeanne d'Arc, une femme du peuple, des représentants du clergé, de la magistrature, de la marine, enfin un artiste et un ouvrier. Le père Aubert est l'un des personnages représentés sur cette toile, selon H. Vasseur, auteur de l'opuscule consacré au prêtre en 1887.

Toutes ces peintures sont exposées au Salon, en 1875, pour l'Annonciation, la Visitation et l'Assomption, en 1882 pour le vœu de Louis XIII, enfin en 1883, pour l'Enfance de la Vierge. Charles Crauk expose également les esquisses en 1877. Dans la Visitation, la Vierge est copiée fidèlement et sainte Elisabeth un peu moins d'après Raphaël (tableau à Madrid, musée du Prado).

Période(s) principale(s) : 4e quart 19e siècle  
Dates : 1876 (porte la date), 1882 (porte la date), 1883 (porte la date)  
Auteur(s) de l'oeuvre : Charles Crauk (peintre)  
Auteur de l'oeuvre source : Raffaello Sanzio (d'après, peintre)

### Description

Ensemble de cinq toiles marouflées de forme cintrée, encastrées dans des cadres moulurés muraux.

### Éléments descriptifs

Catégorie(s) technique(s) : peinture

Eléments structurels, forme, fonctionnement : support, cintré

Matériaux : matériau textile (support) : peinture à l'huile, marouflé

Représentations :

scène ; fuseau, sainte Anne, saint Joachim, vase ; Vierge

Annonciation

Assomption

Visitation

scène ; voeu, sainte Jeanne d'Arc, femme, enfant, évêque, religieuse, prêtre, artiste ; Vierge à l'Enfant, Louis XIII

Tableau 1 (gauche) : L'Enfance de la Vierge : la Vierge fait face au spectateur et tourne le dos à sainte Anne, penchée, et saint Joachim, assis, tous deux placés derrière elle. La scène, qui a pour cadre un espace architecturé extérieur (une cour), est surmontée d'une nuée et de rayons encadrés par deux anges. Un vase contenant une branche de lys est placé au premier plan, à gauche. La signature et la date sont situées, dans l'angle inférieur gauche, sous une branche de chêne cassée, dont les feuilles semblent desséchées. Tableau 2 (gauche) : l'Annonciation : une fenêtre occupe le centre du tableau. A droite, la Vierge est debout les mains jointes, dos à l'archange Gabriel vers lequel elle se tourne, les yeux baissés. A gauche, l'archange Gabriel, se tient debout sur un petit nuage au-dessus du sol et tend à la Vierge une branche de lys qui se détache dans le cadre de la fenêtre. La scène, qui est située dans un espace intérieur, est surmontée d'une nuée dans laquelle apparaissent la colombe du Saint Esprit et Dieu le Père. Tableau 3 (centre) : l'Assomption : la Vierge, portée au ciel par trois anges, s'élève au-dessus du tombeau ouvert, d'où émerge le linceul ; dans la partie supérieure, des angelots forment une couronne au-dessus de sa tête. Tableau 2 (droite) : la Visitation : la rencontre de la Vierge et d'Elisabeth a lieu en présence de Zacharie et de Joseph. La scène a pour cadre un espace architecturé extérieur, le perron de la maison d'Elisabeth, sur un fond de ville ; elle est surmontée d'une nuée dans laquelle prennent place trois anges musiciens assis. La signature et la date sont placées en bas à droite de la toile. Tableau 1 (droite) : le voeu de Louis XIII : Les nombreux personnages sont rassemblés autour d'un autel sur lequel est placée une statue de la Vierge à l'Enfant, encadrée de deux encensoirs. Louis XIII et Jeanne d'Arc, en armure, au premier plan, tournent le dos au spectateur. Le roi tend vers la statue son sceptre et sa couronne. A droite, derrière une femme qui tend son enfant en direction de la statue, sont regroupés des membres du clergé : un évêque, une soeur de la Charité, enfin un curé et un autre personnage, dont on n'aperçoit que les visages. A gauche, derrière un enfant conduit par un curé (le père Aubert), apparaissent deux personnages, l'un qui regarde le spectateur (l'artiste), l'autre (peut-être l'architecte), se découvrant et tenant un rouleau à la main, qui regarde la statue. La scène, qui prend place dans un espace intérieur (abside), est surmontée d'une nuée dans laquelle sont placés la Vierge intercédant et le Christ en majesté. La signature et la date sont situées au bas de la toile, presque au centre.

Inscriptions & marques : signature, date

Précisions et transcriptions :

S. d. b. d. (Visitation) : CH. CRAUK 1876

s. d. b. d. (voeu de saint-Louis) : CH. CRAUK 1882

s. d. b. g. (Enfance de la Vierge) : CH. CRAUK 1883.

## Statut, intérêt et protection

Ces cinq peintures illustrant la vie de la Vierge font pendant à celles qui illustrent la vie de saint Vincent de Paul, également exécutées par le peintre Charles Crauk. Elles doivent être replacées dans le programme iconographique de la chapelle également illustré par les verrières (étudiées) et les bas-reliefs des lambris (étudiés). Ces cinq toiles ont été réalisées entre 1873 et 1883. L'artiste, professeur de dessin à Amiens, où il réside déjà en 1869 (date de la commande des deux tableaux réalisés pour l'église de Corbie) est également l'auteur des dessins de plusieurs verrières de l'église, exécutées par le peintre verrier Lorin, dont il était un des principaux cartonniers. La toile représentant le voeu de Louis XIII (salon de 1882) est particulièrement intéressante. Elle se distingue de la composition dépouillée des quatre autres sujets illustrant des événements de la vie de la Vierge. La profusion des personnages, la palette de couleurs plus importante, et surtout les portraits qu'on y devine, celui du père Aubert, du peintre et peut-être de l'architecte, en font l'œuvre majeure de l'ensemble. L'iconographie qui met en scène des personnages historiques (Louis XIII et Jeanne d'Arc) et des personnages du monde contemporain, auquel appartiennent les paroissiens, sert un propos didactique qui honore l'église Sainte-Anne et les Lazaristes. L'Assomption de la Vierge est fortement inspirée du tableau de Pierre Paul Prud'hon conservé au musée de Louvre.

Intérêt de l'œuvre : à signaler

Protections : inscrit MH, 2006/01/19, classé au titre immeuble, 2007/02/28

Statut de la propriété : propriété privée

## Références documentaires

### Documents d'archive

- AN. Série F ; F/21/0207 ; dossier 2 [artistes].
- AP (congrégation de la Mission). **Administration. Gestion Aubert.**
- BM Amiens. MS E 1366. **Fonds Pinsard. PINSARD, Charles. Rues, places et monuments d'Amiens. Recueil de notes, tome 38.**  
p. 117-130

### Bibliographie

- **Explication des ouvrages de peinture, sculpture, architecture, gravure et lithographie des artistes vivants**, Paris : Impr. Ve Herissant, 1875.  
p. 622
- **Explication des ouvrages de peinture, sculpture, architecture, gravure et lithographie des artistes vivants**, Paris : Impr. Ve Herissant, 1877.  
p. 74
- DUMAS, F.-G. (dir.). **Catalogue illustré du Salon**, Paris : L. Baschet, 1882.  
p. XXIX
- V[asseur] H[enri]. **Monsieur Aubert, curé de Sainte-Anne à Amiens**. Amiens : librairie Langlois, 1887.  
p. 60

## Illustrations



Tableau 1 (gauche) : l'enfance de la Vierge, Ch. Crauk, 1883.  
Phot. Thierry Lefébure  
IVR22\_20058001862NUCA



Tableau 1 (gauche) : l'enfance de la Vierge, détail : date et signature.  
Phot. Thierry Lefébure  
IVR22\_20058001863NUCA



Tableau 2 (gauche) : l'Annonciation.  
Phot. Thierry Lefébure  
IVR22\_20058001864NUCA



Tableau 3 (centre) : l'Assomption.  
Phot. Thierry Lefébure  
IVR22\_20058001865NUCA



Tableau 2 (droite) : la  
Visitation, Ch. Crauk, 1876.  
Phot. Thierry Lefébure  
IVR22\_20058001866NUCA

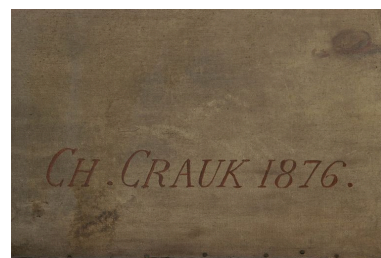


Tableau 2 (droite) : la Visitation,  
détail : date et signature.  
Phot. Thierry Lefébure  
IVR22\_20058001867NUCA



Tableau 1 (droite) : le voeu de  
Louis XIII, Ch. Crauk, 1882.  
Phot. Thierry Lefébure  
IVR22\_20058001868NUCA



Tableau 1 (droite) : le voeu de  
Louis XIII, détail : date et signature.  
Phot. Thierry Lefébure  
IVR22\_20058001869NUCA



Tableau 1 (droite) : le voeu de  
Louis XIII, détail : portraits du père  
Aubert, du peintre et de l'architecte.  
Phot. Isabelle Barbedor  
IVR22\_20058099999NUCA

## Dossiers liés

**Oeuvre(s) contenue(s) :**

**Oeuvre(s) en rapport :**

Le mobilier de l'église Sainte-Anne d'Amiens (IM8000874) Hauts-de-France, Somme, Amiens, Eglise paroissiale Sainte-Anne, 63 rue Vulfran-Warmé

Auteur(s) du dossier : Isabelle Barbedor, Renaud Benoit-Cattin

Copyright(s) : (c) Région Hauts-de-France - Inventaire général





Tableau 1 (gauche) : l'enfance de la Vierge, Ch. Crauk, 1883.

IVR22\_20058001862NUCA

Auteur de l'illustration : Thierry Lefébure

(c) Région Hauts-de-France - Inventaire général

reproduction soumise à autorisation du titulaire des droits d'exploitation



Tableau 1 (gauche) : l'enfance de la Vierge, détail : date et signature.

IVR22\_20058001863NUCA

Auteur de l'illustration : Thierry Lefébure

(c) Région Hauts-de-France - Inventaire général

reproduction soumise à autorisation du titulaire des droits d'exploitation



Tableau 2 (gauche) : l'Annonciation.

IVR22\_20058001864NUCA

Auteur de l'illustration : Thierry Lefébure

(c) Région Hauts-de-France - Inventaire général

reproduction soumise à autorisation du titulaire des droits d'exploitation





Tableau 3 (centre) : l'Assomption.

IVR22\_20058001865NUCA

Auteur de l'illustration : Thierry Lefébure

(c) Région Hauts-de-France - Inventaire général

reproduction soumise à autorisation du titulaire des droits d'exploitation



Tableau 2 (droite) : la Visitation, Ch. Crauk, 1876.

IVR22\_20058001866NUCA

Auteur de l'illustration : Thierry Lefébure

(c) Région Hauts-de-France - Inventaire général

reproduction soumise à autorisation du titulaire des droits d'exploitation



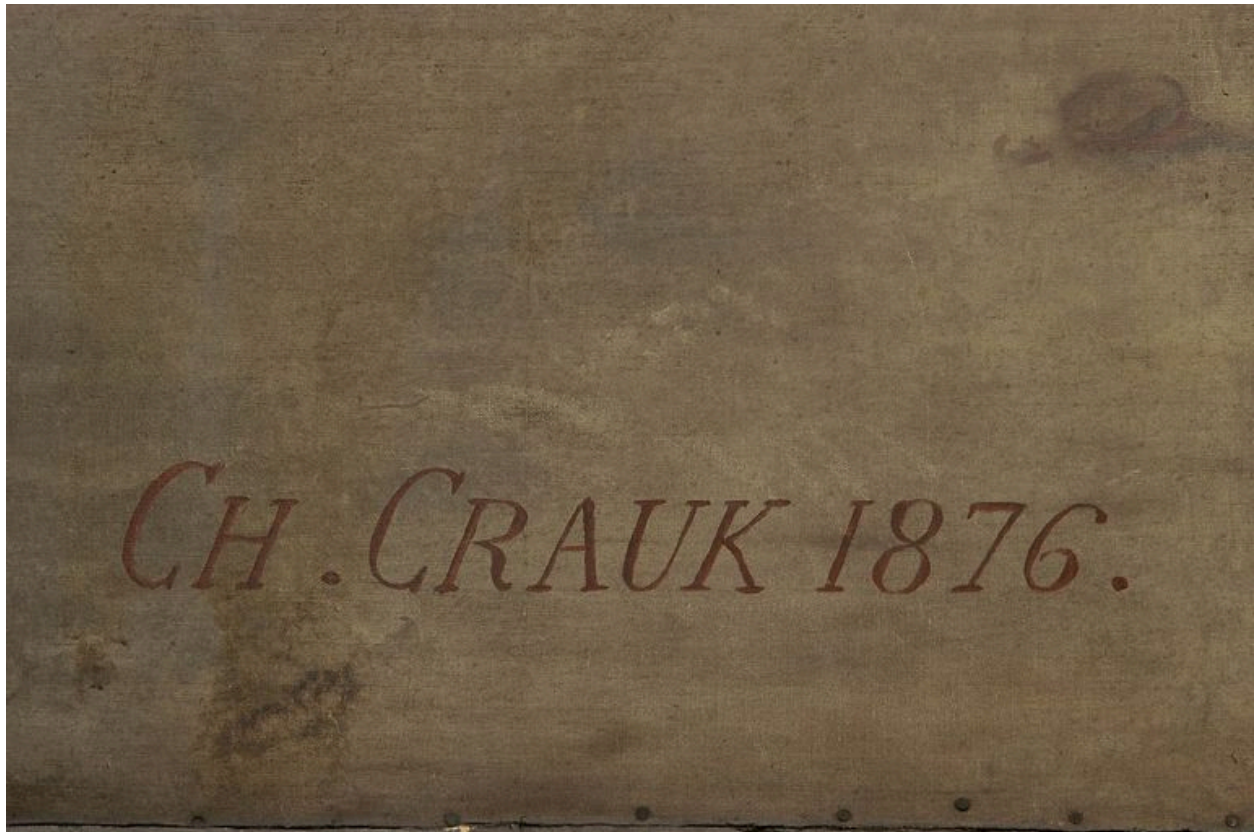


Tableau 2 (droite) : la Visitation, détail : date et signature.

IVR22\_20058001867NUCA

Auteur de l'illustration : Thierry Lefébure

(c) Région Hauts-de-France - Inventaire général

reproduction soumise à autorisation du titulaire des droits d'exploitation



Tableau 1 (droite) : le voeu de Louis XIII, Ch. Crauk, 1882.

IVR22\_20058001868NUCA

Auteur de l'illustration : Thierry Lefébure

(c) Région Hauts-de-France - Inventaire général

reproduction soumise à autorisation du titulaire des droits d'exploitation





Tableau 1 (droite) : le voeu de Louis XIII, détail : date et signature.

IVR22\_20058001869NUCA

Auteur de l'illustration : Thierry Lefébure

(c) Région Hauts-de-France - Inventaire général

reproduction soumise à autorisation du titulaire des droits d'exploitation



Tableau 1 (droite) : le voeu de Louis XIII, détail : portraits du père Aubert, du peintre et de l'architecte.

IVR22\_20058099999NUCA

Auteur de l'illustration : Isabelle Barbedor

(c) Région Hauts-de-France - Inventaire général

reproduction soumise à autorisation du titulaire des droits d'exploitation