

Hauts-de-France, Somme
L'Étoile
Moulins-Bleus (les)
81-191 rue des Moulins-Bleus

Cité ouvrière Saint Frères à L'Étoile, dite cité des Moulins-Bleus

Références du dossier

Numéro de dossier : IA00076668
Date de l'enquête initiale : 1991
Date(s) de rédaction : 1988, 2009
Cadre de l'étude : inventaire topographique Val-de-Nièvre, patrimoine industriel Somme
Degré d'étude : étudié

Désignation

Dénomination : cité ouvrière
Appellation : Saint Frères, cité des Moulins-Bleus
Parties constituantes non étudiées : remise, jardin potager, magasin coopératif

Compléments de localisation

Milieu d'implantation : en village
Références cadastrales : 1978, AM, 104 à 159 ; 1978, AH, 135 à 203, 221 à 233, 269 à 320, 330 à 340, 363, 365

Historique

Jusqu'en 1883, aux Moulins-Bleus, hameau dépendant de l'Etoile, il existe 36 maisons ouvrières dépendantes du tissage de toiles Blanchet. A la suite du rachat de l'[usine des Moulins-Bleus](#), en janvier 1883, Saint Frères, prévoit d'emblée l'aménagement du chemin qui mène à la nouvelle usine depuis la route de Flixecourt et la construction d'une importante cité ouvrière à proximité du site de production.

L'ancien chemin sinueux est rapidement abandonné au profit d'une voie rectiligne de 720 m de long et de 8 m de large, qui permet un accès plus pratique à l'usine et à la Somme canalisée. Après que le Conseil municipal de l'Etoile ait approuvé ce projet par délibération du 6 avril 1884, Saint Frères entreprend à ses frais les travaux d'aménagements de cette nouvelle voie. En 1886, ce chemin est déjà un "chemin très fréquenté que la circulation ne peut que convenir de plus en plus active par suite de l'agrandissement considérable de l'usine de M. Saint". Le montant des travaux est alors estimé à 10000 francs. Les 36 maisons qui dépendaient de l'ancienne usine Blanchet sont détruites en 1885 pour laisser place à la nouvelle cité qui est élevée en 1887. L'une des maisons de cette nouvelle cité porte d'ailleurs la date de 1887, peinte sur la saillie des modillons de corniche. Si, à l'exception des maisons de contremaîtres, les maisons ouvrières sont identiques et témoignent d'une grande homogénéité de construction, les matrices cadastrales permettent de distinguer plusieurs étapes consécutives. Les 30 premières maisons occupent les parcelles C 589 et C 603 et sont construites en 1887. Les autres sont construites en 1890 (parcelle C 603 en partie et C 608), 1892 (19 maisons sur la parcelle la plus au nord, près de la route de Flixecourt), 1894 (8 maisons sur la parcelle C 603) et 1901 (6 maisons sur la parcelle C 603). Les logements ouvriers sont complétés en 1903 d'une série de seize maisons destinés aux contremaîtres de l'usine (parcelle C 607).

En 1890, d'après la Monographie communale, la cité des Moulins-Bleus comptait 622 habitants et 118 maisons. En 1906, Les Moulins-Bleus comptent 133 maisons et accueillent 605 habitants. Ces éléments statistiques, révélés par le recensement de population établi à cette date, soulignent l'impact de cette cité ouvrière qui représente 30% de la proportion bâtie de la commune, et accueille peu plus du tiers (34,53%) de la de la population totale du bourg (1752 habitants).

Période(s) principale(s) : 3e quart 19e siècle (détruit), 4e quart 19e siècle, 1er quart 20e siècle
Dates : 1887 (porte la date, daté par source), 1890 (daté par source), 1892 (daté par source), 1894 (daté par source), 1901 (daté par source), 1903 (daté par source)
Personne(s) liée(s) à l'histoire de l'oeuvre : Saint Frères (commanditaire, propriétaire, attribution par source)

Description

La cité des Moulins-Bleus est située en écart du village de l'Etoile. Elle est construite le long d'une voie en impasse de 720 m de long, reliant l'usine des Moulins-Bleus à la route de Flixecourt. Les logements de la cité occupent uniquement le côté ouest de la route, réservant l'autre côté aux jardins ouvriers, aux écoles et au magasin coopératif. Les 118 logements s'étendent le long de cette voie, par groupe de dix à quatorze maisons, séparées par d'étroites venelles qui desservent l'arrière des dépendances de chaque logement. Les maisons présentent une élévation simple avec entrée directe dans la pièce à vivre, éclairée par une seule fenêtre du côté de la rue. La base du comble à surcroît est soulignée par un bandeau à modillons. Sous le comble, éclairé par une seule lucarne, deux chambres étaient généralement aménagées. Ces dispositions ont été transformées, par l'ajout d'étages supplémentaires, le percement de baies ou de lucarnes rampantes également plus larges, ou le revêtement de crépis ou de briquettes de parement. Dans certains cas, le logement a été prolongé sur la cour afin d'accroître la superficie habitable.

La cité de contremaîtres (1-31 rue des Moulins-Bleus) est composée de seize logements à deux travées en brique à un étage carré et toit à longs pans en tuile avec pignons découverts.

Éléments descriptifs

Matériau(x) du gros-oeuvre, mise en oeuvre et revêtement : brique

Matériau(x) de couverture : tuile flamande mécanique

Étage(s) ou vaisseau(x) : étage de comble

Type(s) de couverture : toit à longs pans, pignon couvert

Typologies et état de conservation

Typologies : logement individuel ; implantation en rangée ; desserte en impasse

État de conservation : remanié

Statut, intérêt et protection

Ce dossier de repérage du patrimoine industriel établi en 1988 a été mis à jour et enrichi en 2009 dans le cadre de l'inventaire topographique du Val-de-Nièvre.

Statut de la propriété : propriété privée

Références documentaires

Documents d'archive

- AD Somme. Série P ; 3 P 296/8. **L'Étoile. Matrice des propriétés bâties.**

Documents figurés

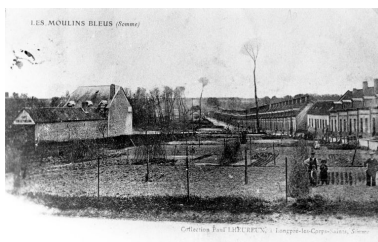
- Plan masse de situation de la cité ouvrière des Moulins-Bleus**, dessin à l'encre sur calque, 1888 (AD Somme ; 99 0 1620).
- Les Moulins Bleus (Somme)**, carte postale, collection Paul Lheureux, 1900 (AD Oise ; fonds de l'Ecomusée du Beauvaisis).
- Les Moulins-Bleus, la cité**, carte postale, edit. Montagne, [vers 1905] (L'Etoile ; collection J. Hérouart).
- L'Etoile (Les Moulins-Bleus) - L'école**, carte postale Dumesnil-Marguin Vincennes (édit.), vers 1905 (L'Etoile ; collection J. Hérouart).
- La cité des Moulins-Bleus**, photographie, vers 1985 (AD Oise ; fonds de l'Ecomusée du Beauvaisis).

Illustrations



Plan masse de situation de la cité ouvrière des Moulins-Bleus, 1888 (AD Somme ; 99 0 1620).

Phot. Fournier Bertrand (reproduction)
IVR22_20128005162NUCA



Cité ouvrière, vers 1900 (AD Oise ; fonds de l'Ecomusée du Beauvaisis).

Phot. Thierry Lefébure
IVR22_20098000121NUCA



La cité des Moulins-Bleus, vers 1905 (coll. J. Hérouart).

Phot. Fournier Bertrand (reproduction)
IVR22_20128005069NUCA



L'Étoile (Les Moulins-Bleus) - L'école, vers 1905 (coll. J. Hérouart).

Phot. Fournier Bertrand (reproduction)
IVR22_20128005070NUCA



La cité des Moulins-Bleus, vers 1985 (AD Oise ; fonds de l'Ecomusée du Beauvaisis).

Phot. Fournier Bertrand (reproduction), Autr. Francis Dubuc
IVR22_20128005071NUCA



Logements d'ouvriers (rue des Moulins-Bleus), en 1991 : élévations antérieures.

Phot. Benoît Dufournier
IVR22_19918000082Z



Logements d'ouvriers (rue des Moulins-Bleus, AM 120 à 159), en 1991 : élévation antérieure.

Phot. Benoît Dufournier
IVR22_19918000086Z



Logements d'ouvriers (rue Jules-Verne), en 1991 : élévation antérieure.

Phot. Benoît Dufournier
IVR22_19918000073Z



Logements d'ouvriers (rue des Moulins-Bleus, AM 120 à 159), en 1991 : élévation postérieure.

Phot. Benoît Dufournier
IVR22_19918000087Z



Logements d'ouvriers (rue des Moulins-Bleus), en 1991 : élévation postérieure.

Phot. Benoît Dufournier
IVR22_19918000085Z



Vue d'ensemble de la cité des Moulins-Bleus.

Phot. Thierry Lefébure
IVR22_20128000252NUC2A



Vue d'ensemble de la cité des Moulins-Bleus.

Phot. Thierry Lefébure
IVR22_20128000253NUC2A



Vue d'ensemble de la cité
ouvrière des Moulins Bleus.
Phot. Thierry Lefébure
IVR22_20128000254NUC2A



Vue d'ensemble de la cité ouvrière
des Moulins-Bleus, vers le sud.
Phot. Thierry Lefébure
IVR22_20128000256NUC2A



Vue d'ensemble des logements de
cadre de la cité des Moulins Bleus
avec leur jardins au premier plan.
Phot. Thierry Lefébure
IVR22_20128000255NUC4A



Façade sur rue des
logements de cadre.
Phot. Thierry Lefébure
IVR22_20128000260NUC2AQ



Logement d'encadrement
ou de contremaître de la
cité des Moulins-Bleus.
Phot. Thierry Lefébure
IVR22_20128000257NUC2A



Façade sur rue du logement au
159, rue des Moulins-Bleus.
Phot. Thierry Lefébure
IVR22_20128000259NUC2A



Date de 1887 peinte sur les
modillons en brique de corniche
d'un logement de la cité ouvrière.
Phot. Bertrand Fournier
IVR22_20138016179NUC2A

Dossiers liés

Oeuvre(s) partie(s) constituante(s) étudiée(s) : Anciennes écoles des Moulins-Bleus à L'Étoile (école primaire et école enfantine, dite du Haut) (IA80010033) Hauts-de-France, Somme, L'Étoile, Moulins-Bleus (les), 62 et 64 rue des Moulins-Bleus

Dossiers de synthèse :

Le patrimoine industriel de la Somme (IA80000968)

L'habitat ouvrier du Val de Nièvre (dossier thématique) (IA80009791)

Oeuvre(s) contenue(s) :

Oeuvre(s) en rapport :

L'ensemble industriel textile Saint Frères (IA00076559) Hauts-de-France, Somme, Beauval

Le village de L'Étoile (IA80009625) Picardie, Somme, L'Étoile

Auteur(s) du dossier : Bertrand Fournier, Benoît Dufournier

Copyright(s) : (c) Région Hauts-de-France - Inventaire général

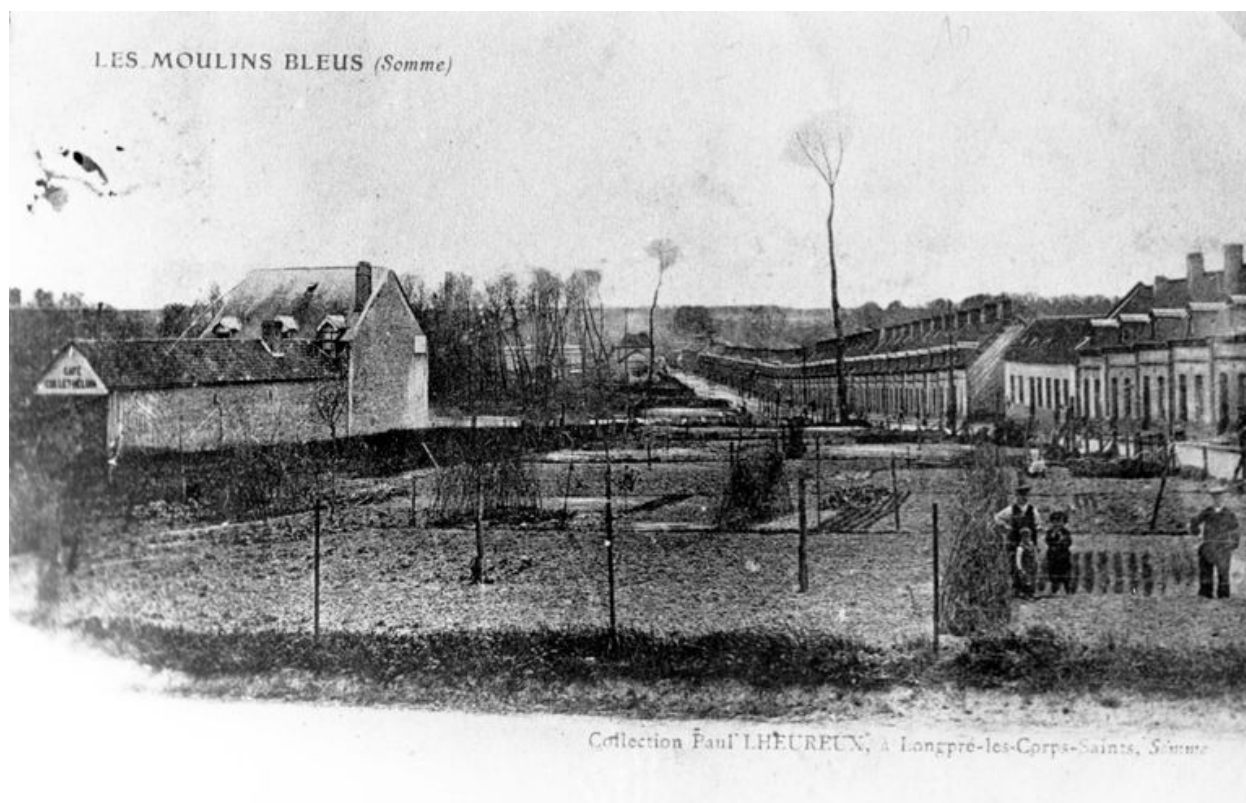


Plan masse de situation de la cité ouvrière des Moulins-Bleus, 1888 (AD Somme ; 99 0 1620).

IVR22_20128005162NUCA

Auteur de l'illustration : Fournier Bertrand (reproduction)

(c) Région Hauts-de-France - Inventaire général ; (c) Département de la Somme
reproduction soumise à autorisation du titulaire des droits d'exploitation



Cité ouvrière, vers 1900 (AD Oise ; fonds de l'Ecomusée du Beauvaisis).

IVR22_20098000121NUCA

Auteur de l'illustration : Thierry Lefébure

(c) Région Hauts-de-France - Inventaire général ; (c) Département de l'Oise
reproduction soumise à autorisation du titulaire des droits d'exploitation



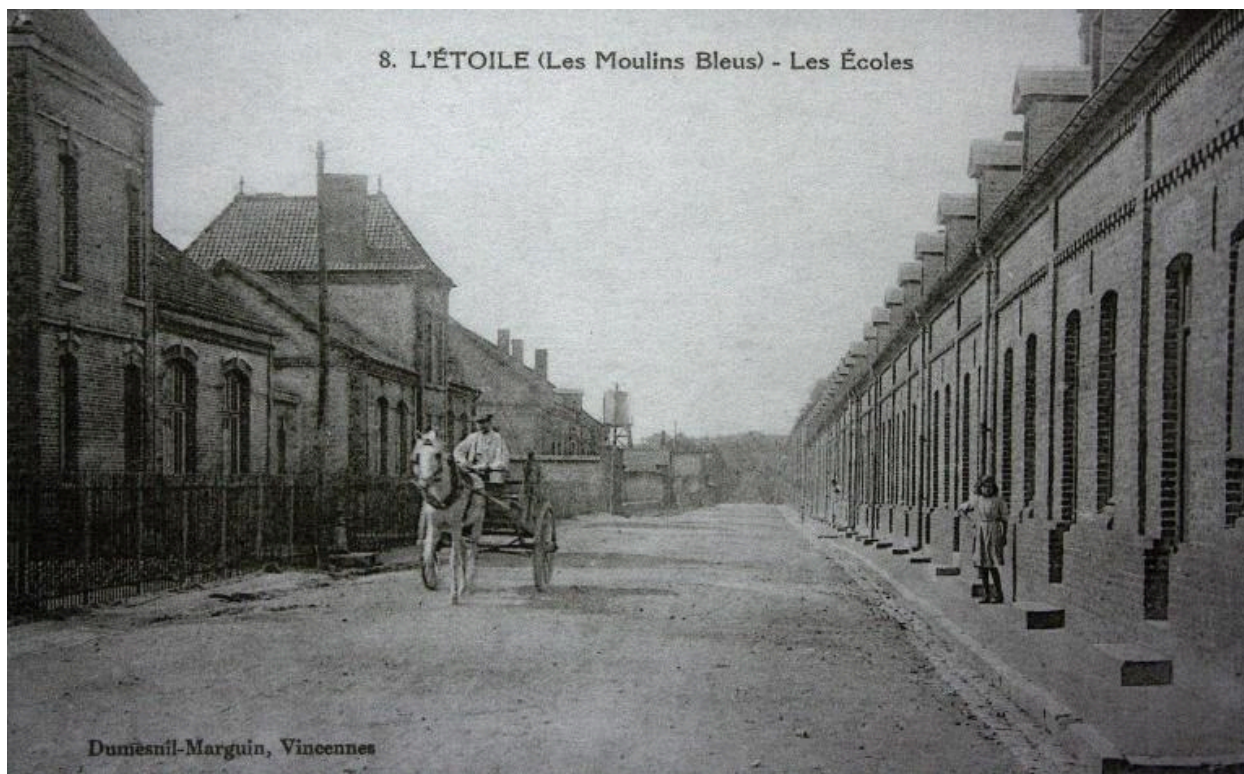
La cité des Moulins-Bleus, vers 1905 (coll. J. Hérouart).

IVR22_20128005069NUCA

Auteur de l'illustration : Fournier Bertrand (reproduction)

(c) Région Hauts-de-France - Inventaire général

reproduction soumise à autorisation du titulaire des droits d'exploitation



L'Etoile (Les Moulins-Bleus) - L'école, vers 1905 (coll. J. Hérouart).

Référence du document reproduit :

- **L'Étoile (Les Moulins-Bleus) - L'école**, carte postale Dumesnil-Marguin Vincennes (édit.), vers 1905 (L'Étoile ; collection J. Hérouart).

IVR22_20128005070NUCA

Auteur de l'illustration : Fournier Bertrand (reproduction)

(c) Région Hauts-de-France - Inventaire général

reproduction soumise à autorisation du titulaire des droits d'exploitation



La cité des Moulins-Bleus, vers 1985 (AD Oise ; fonds de l'Ecomusée du Beauvaisis).

IVR22_20128005071NUCA

Auteur de l'illustration : Fournier Bertrand (reproduction)

Auteur du document reproduit : Francis Dubuc

(c) Région Hauts-de-France - Inventaire général ; (c) Département de l'Oise
reproduction soumise à autorisation du titulaire des droits d'exploitation



Logements d'ouvriers (rue des Moulins-Bleus), en 1991 : élévations antérieures.

IVR22_1991800082Z

Auteur de l'illustration : Benoît Dufournier

(c) Région Hauts-de-France - Inventaire général

reproduction soumise à autorisation du titulaire des droits d'exploitation



Logements d'ouvriers (rue des Moulins-Bleus, AM 120 à 159) , en 1991 : élévation antérieure.

IVR22_19918000086Z

Auteur de l'illustration : Benoît Dufournier

(c) Région Hauts-de-France - Inventaire général

reproduction soumise à autorisation du titulaire des droits d'exploitation



Logements d'ouvriers (rue Jules-Verne), en 1991 : élévation antérieure.

IVR22_19918000073Z

Auteur de l'illustration : Benoît Dufournier

(c) Région Hauts-de-France - Inventaire général

reproduction soumise à autorisation du titulaire des droits d'exploitation



Logements d'ouvriers (rue des Moulins-Bleus, AM 120 à 159) , en 1991 : élévation postérieure.

IVR22_1991800087Z

Auteur de l'illustration : Benoît Dufournier

(c) Région Hauts-de-France - Inventaire général

reproduction soumise à autorisation du titulaire des droits d'exploitation



Logements d'ouvriers (rue des Moulins-Bleus), en 1991 : élévation postérieure.

IVR22_1991800085Z

Auteur de l'illustration : Benoît Dufournier

(c) Région Hauts-de-France - Inventaire général

reproduction soumise à autorisation du titulaire des droits d'exploitation



Vue d'ensemble de la cité des Moulins-Bleus.

IVR22_20128000252NUC2A

Auteur de l'illustration : Thierry Lefébure

(c) Région Hauts-de-France - Inventaire général

reproduction soumise à autorisation du titulaire des droits d'exploitation



Vue d'ensemble de la cité des Moulins-Bleus.

IVR22_20128000253NUC2A

Auteur de l'illustration : Thierry Lefébure

(c) Région Hauts-de-France - Inventaire général

reproduction soumise à autorisation du titulaire des droits d'exploitation



Vue d'ensemble de la cité ouvrière des Moulins Bleus.

IVR22_20128000254NUC2A

Auteur de l'illustration : Thierry Lefébure

(c) Région Hauts-de-France - Inventaire général

reproduction soumise à autorisation du titulaire des droits d'exploitation



Vue d'ensemble de la cité ouvrière des Moulins-Bleus, vers le sud.

IVR22_20128000256NUC2A

Auteur de l'illustration : Thierry Lefébure

(c) Région Hauts-de-France - Inventaire général

reproduction soumise à autorisation du titulaire des droits d'exploitation



Vue d'ensemble des logements de cadre de la cité des Moulins Bleus avec leur jardins au premier plan.

IVR22_20128000255NUC4A

Auteur de l'illustration : Thierry Lefébure

(c) Région Hauts-de-France - Inventaire général

reproduction soumise à autorisation du titulaire des droits d'exploitation



Façade sur rue des logements de cadre.

IVR22_20128000260NUC2AQ

Auteur de l'illustration : Thierry Lefébure

(c) Région Hauts-de-France - Inventaire général

reproduction soumise à autorisation du titulaire des droits d'exploitation



Logement d'encadrement ou de contremaître de la cité des Moulins-Bleus.

IVR22_20128000257NUC2A

Auteur de l'illustration : Thierry Lefébure

(c) Région Hauts-de-France - Inventaire général

reproduction soumise à autorisation du titulaire des droits d'exploitation



Façade sur rue du logement au 159, rue des Moulins-Bleus.

IVR22_20128000259NUC2A

Auteur de l'illustration : Thierry Lefébure

(c) Région Hauts-de-France - Inventaire général

reproduction soumise à autorisation du titulaire des droits d'exploitation



Date de 1887 peinte sur les modillons en brique de corniche d'un logement de la cité ouvrière.

IVR22_20138016179NUC2A

Auteur de l'illustration : Bertrand Fournier

(c) Région Hauts-de-France - Inventaire général

reproduction soumise à autorisation du titulaire des droits d'exploitation