

Hauts-de-France, Aisne
Moulins

Le village de Moulins

Références du dossier

Numéro de dossier : IA02001587

Date de l'enquête initiale : 2003

Date(s) de rédaction : 2003

Cadre de l'étude : patrimoine de la Reconstruction Chemin des Dames

Degré d'étude : étudié

Désignation

Dénomination : village

Compléments de localisation

Milieu d'implantation : en village

Références cadastrales :

Historique

Occupé depuis septembre par les troupes allemandes, le village fut victime de lourds bombardements le 20 novembre de la même année. A la fin des conflits, il était presque entièrement détruit : une seule maison (sur les 59 initiales) échappa aux destructions. L'évaluation des dommages de guerre des bâtiments communaux fut effectuée en 1919 par les architectes de la Coopérative de Reconstruction de Bourg-et-Comin (dont M. Blondel, qui réalisa également le projet d'alignement de la commune). Le déblaiement débuta en juin 1920, pour ne s'achever qu'en 1927. Le village connut, au cours de sa reconstruction, de multiples obstacles qui retardèrent l'avancement des travaux. Son urbanisme fut en partie modifié : l'ancienne rue du Tour de Ville ne ceinture plus désormais le village. L'absence de subventions suffisantes ne permit pas l'exécution du projet d'embellissement qui prévoyait deux places publiques. Moulins fut choisi par le Puy-de-Dôme dans le cadre de l'adoption des communes dévastées par les régions non sinistrées. Le 18 novembre 1929, le village reçut un don de la Trésorerie de l'Oeuvre du Village blessé à Paris. En se regroupant avec d'autres communes, Moulins put ainsi obtenir son électrification en février 1929, ainsi que l'adduction d'eau potable en octobre 1930. Avant les conflits, la place était entourée de nombreuses maisons et commerces, tous mitoyens. Dans la rue de la Porte de Haut (actuelle rue de la Taconne), toutes les constructions étaient accolées et possédaient un étage ; la façade principale, exclusivement en pierre de taille, était ainsi mise en valeur.

Période(s) principale(s) : 1er quart 20e siècle

Auteur(s) de l'oeuvre : Pinson (architecte voyer,), Blondel (architecte communal,)

Description

Moulins bénéficie d'un urbanisme rationnel ; en atteste la concentration de l'église et de commerces autour de la place principale. Les rues ont été volontairement élargies afin de faciliter la circulation. Les maisons sont désormais isolées les unes des autres. Le cimetière a été reconstruit à l'extérieur du village, suivant les nouvelles normes hygiéniques mises en exécution après les conflits. Les caves voûtées échappèrent aux destructions. La plus ancienne, située 5 rue de Taconne, porte une inscription de 1734 : les soldats y trouvèrent refuge.

Éléments descriptifs

Références documentaires

Documents figurés

- **Moulins (Aisne). La place**, carte postale, Lhotelain Deciry photographe, 1er quart 20e siècle (AP).
- **Moulins (Aisne). La place**, carte postale, A. Berthe éditeur, 1er quart 20e siècle (AP).
- **Moulins (Aisne). Route de Vendresse**, carte postale, A. Berthe éditeur, 1er quart 20e siècle (AP).
- **Moulins (Aisne). Rue des Remparts**, carte postale, Levêque éditeur, 1er quart 20e siècle (AP).
- **Moulins (Aisne). Rue de Vendresse**, carte postale, Levêque éditeur, 1er quart 20e siècle (AP).
- **Moulins (Aisne). Rue de Bourg-et-Comin après le 16 avril 1917**, carte postale, [s.n.], 1er quart 20e siècle (AP).

Bibliographie

- SARS, Maxime de, **Les Vendangeoirs du Laonnois**. Mayenne : Société Historique de Haute Picardie, Imprimerie de la Manutention, rééd. 1986.
p. 188

Annexe 1

Les maisons de Moulins

42 bâti INSEE ; 21 repérées ; 17 étudiées

L'ensemble des maisons de Moulins possède une structure relativement simple : de plan rectangulaire régulier, elles sont systématiquement composées d'un blocage de moellon, recouvert ou non d'un enduit de ciment. Le pourtour des ouvertures est bien souvent constituées de brique. Les chaînes d'angle harpées allient la brique et la pierre de taille. L'étage de soubassement est également une caractéristique récurrente des constructions de Moulins, la présence de caves hautes, remployées dans les nouvelles habitations, s'expliquant par le passé viticole du village. Le toit est systématiquement à deux pans couverts de tuiles. Les habitations sont bien souvent accompagnées d'un bâtiment agricole.

Illustrations



Vue de la place du village
avant la guerre (coll. part).
Phot. Inès Guérin
IVR22_20030202513NUCAB



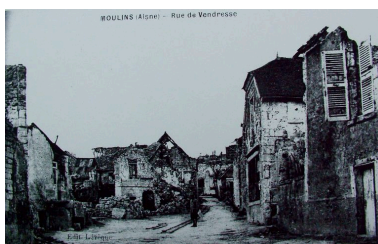
Autre vue de l'ancienne
place du village (coll. part).
Phot. Inès Guérin
IVR22_20050200448NUCAB



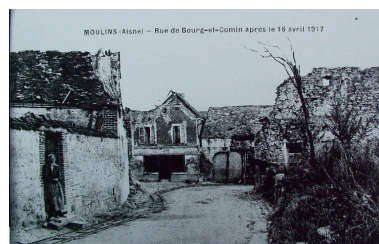
Vue de la route de Vendresse
avant la guerre (coll. part).
Phot. Inès Guérin
IVR22_20030202514NUCAB



Vue de la rue des Remparts en ruines (coll. part).
Phot. Inès Guérin
IVR22_20030202510NUCAB



Vue de la rue de Vendresse en ruines (coll. part).
Phot. Inès Guérin
IVR22_20030202511NUCAB



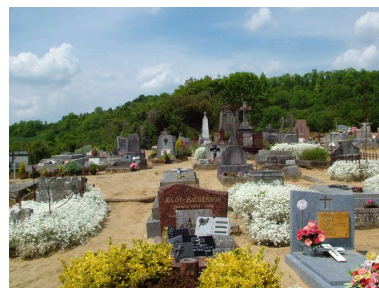
Vue de la rue de Bourg-et-Comin en ruines (coll. part).
Phot. Inès Guérin
IVR22_20030202512NUCAB



Vue générale du village.
Phot. Irwin Leullier
IVR22_20050201088NUCA



Vue extérieure du cimetière.
Phot. Inès Guérin
IVR22_20030202208NUCA



Vue intérieure du cimetière.
Phot. Inès Guérin
IVR22_20030202209NUCA



Pans de murs de maisons non reconstruites après la Première Guerre mondiale.
Phot. Inès Guérin
IVR22_20030203242NUCA

Dossiers liés

Dossiers de synthèse :

La Reconstruction sur le Chemin des Dames : le territoire de la commune de Moulins (IA02002041) Hauts-de-France, Aisne, Moulins

Les villages reconstruits sur le Chemin des Dames, après la première guerre mondiale (IA02001623)

Oeuvre(s) contenue(s) :

Oeuvre(s) en rapport :

Ancien lavoir de Moulins, actuellement logement (IA02001591) Hauts-de-France, Aisne, Moulins, rue de la Fontaine

Ancienne boulangerie, actuellement maison (IA02001605) Hauts-de-France, Aisne, Moulins, 1 rue de la Fontaine

Église paroissiale Saint-Pierre de Moulins (IA02001588) Hauts-de-France, Aisne, Moulins, place de l'Église

Ferme (IA02001589) Hauts-de-France, Aisne, Moulins, 3 rue de la Fontaine

Ferme (IA02001590) Hauts-de-France, Aisne, Moulins, 2 rue de la Fontaine

Ferme (IA02001592) Hauts-de-France, Aisne, Moulins, 8 rue du Tour-de-Ville

Ferme (IA02001599) Hauts-de-France, Aisne, Moulins, 1 chemin du Tour-de-Ville

Mairie et ancienne école primaire de Moulins (IA02001595) Hauts-de-France, Aisne, Moulins, 6 rue, dite Grande-Rue

Maison (IA02001594) Hauts-de-France, Aisne, Moulins, 4 rue des Cannelons

Maison (IA02001600) Hauts-de-France, Aisne, Moulins, 1 rue de Paissy

Maison (IA02001604) Hauts-de-France, Aisne, Moulins, 5 rue de la Taconne

Maison (IA02001606) Hauts-de-France, Aisne, Moulins, 5 rue des Cannelons

Maison (IA02001596) Hauts-de-France, Aisne, Moulins, 1 place de l'Église

Maison (IA02001601) Hauts-de-France, Aisne, Moulins, 3 rue de la Taconne
Maison (IA02001598) Hauts-de-France, Aisne, Moulins, 6 rue de Paissy
Maison (IA02001593) Hauts-de-France, Aisne, Moulins, 3 rue, dite Grande-Rue
Maison (IA02001597) Hauts-de-France, Aisne, Moulins, 2 rue de Paissy
Maison (IA02002037) Hauts-de-France, Aisne, Moulins, 2 rue de la Taconne
Maison (IA02001603) Hauts-de-France, Aisne, Moulins, 8 rue de la Taconne
Maison (IA02001602) Hauts-de-France, Aisne, Moulins, 6 rue de la Taconne
Monument aux morts de Moulins (IA02002028) Picardie, Aisne, Moulins

Auteur(s) du dossier : Inès Guérin

Copyright(s) : (c) Région Hauts-de-France - Inventaire général ; (c) Département de l'Aisne ; (c) AGIR-Pic



Vue de la place du village avant la guerre (coll. part).

IVR22_20030202513NUCAB

Auteur de l'illustration : Inès Guérin

(c) Ministère de la culture - Inventaire général ; (c) Département de l'Aisne ; (c) AGIR-Pic
reproduction soumise à autorisation du titulaire des droits d'exploitation



Autre vue de l'ancienne place du village (coll. part).

IVR22_20050200448NUCAB

Auteur de l'illustration : Inès Guérin

(c) Ministère de la culture - Inventaire général ; (c) Département de l'Aisne ; (c) AGIR-Pic
reproduction soumise à autorisation du titulaire des droits d'exploitation

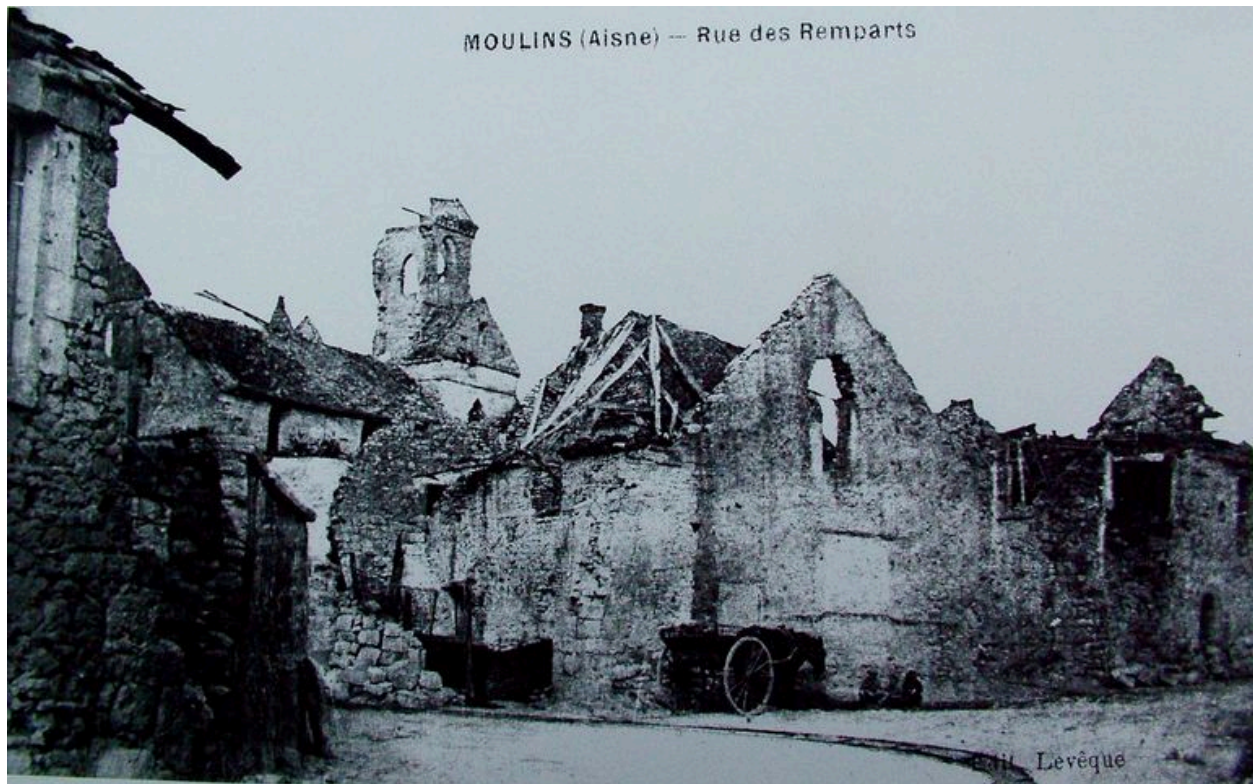


Vue de la route de Vendresse avant la guerre (coll. part).

IVR22_20030202514NUCAB

Auteur de l'illustration : Inès Guérin

(c) Ministère de la culture - Inventaire général ; (c) Département de l'Aisne ; (c) AGIR-Pic
reproduction soumise à autorisation du titulaire des droits d'exploitation



Vue de la rue des Remparts en ruines (coll. part).

IVR22_20030202510NUCAB

Auteur de l'illustration : Inès Guérin

(c) Ministère de la culture - Inventaire général ; (c) Département de l'Aisne ; (c) AGIR-Pic
reproduction soumise à autorisation du titulaire des droits d'exploitation



Vue de la rue de Vendresse en ruines (coll. part).

IVR22_20030202511NUCAB

Auteur de l'illustration : Inès Guérin

(c) Ministère de la culture - Inventaire général ; (c) Département de l'Aisne ; (c) AGIR-Pic
reproduction soumise à autorisation du titulaire des droits d'exploitation



Vue de la rue de Bourg-et-Comin en ruines (coll. part).

IVR22_20030202512NUCAB

Auteur de l'illustration : Inès Guérin

(c) Ministère de la culture - Inventaire général ; (c) Département de l'Aisne ; (c) AGIR-Pic
reproduction soumise à autorisation du titulaire des droits d'exploitation



Vue générale du village.

IVR22_20050201088NUCA

Auteur de l'illustration : Irwin Leullier

(c) Ministère de la culture - Inventaire général ; (c) Département de l'Aisne ; (c) AGIR-Pic
reproduction soumise à autorisation du titulaire des droits d'exploitation



Vue extérieure du cimetière.

IVR22_20030202208NUCA

Auteur de l'illustration : Inès Guérin

(c) Ministère de la culture - Inventaire général ; (c) Département de l'Aisne ; (c) AGIR-Pic
reproduction soumise à autorisation du titulaire des droits d'exploitation



Vue intérieure du cimetière.

IVR22_20030202209NUCA

Auteur de l'illustration : Inès Guérin

(c) Ministère de la culture - Inventaire général ; (c) Département de l'Aisne ; (c) AGIR-Pic
reproduction soumise à autorisation du titulaire des droits d'exploitation



Pans de murs de maisons non reconstruites après la Première Guerre mondiale.

IVR22_20030203242NUCA

Auteur de l'illustration : Inès Guérin

(c) Ministère de la culture - Inventaire général ; (c) Département de l'Aisne ; (c) AGIR-Pic
reproduction soumise à autorisation du titulaire des droits d'exploitation