

Hauts-de-France, Somme  
Pendé  
2 rue du Fond-du-Val

## Ancienne ferme et forge

### Références du dossier

Numéro de dossier : IA80007617  
Date de l'enquête initiale : 2005  
Date(s) de rédaction : 2005  
Cadre de l'étude : inventaire préliminaire arrière-pays maritime picard  
Degré d'étude : étudié

### Désignation

Dénomination : ferme, forge  
Appellation : La forge  
Destinations successives : ferme, maison  
Parties constituantes non étudiées : étable, cour, atelier, grange

### Compléments de localisation

Milieu d'implantation : en village  
Références cadastrales : 1832. C 500, 509 ; 1983, D3, 645

### Historique

Une ferme figure sur le cadastre napoléonien selon un plan légèrement différent ; en effet, certains bâtiments ont aujourd'hui disparu (une partie du logis au sud, auparavant composé de deux éléments décalés). La construction actuelle semble pourtant avoir subi certaines modifications, mais, en général, elle reste implantée sur les mêmes fondations. Elle a donc pu être édifiée au 18e siècle ou au début du siècle suivant.

Période(s) principale(s) : 18e siècle (?), 1ère moitié 19e siècle (?)

### Description

Entièrement en torchis et pans de bois, l'ensemble artisanal se compose de plusieurs bâtiments distribués autour d'une cour. Le logis occupe le sud de la propriété, en léger retrait de la voie de circulation. Long de cinq travées (dont deux portes en façade), il a conservé ses contrevents anciens munis du système de fermeture à tourniquet. Le toit à longs pans est en chaume. Le grenier, condamné, n'a pas pu être visité mais, selon les dires de la propriétaire, le plancher est recouvert de terre battue. L'intérieur du logis a conservé ses dispositions, ses dimensions et ses couleurs d'origine. D'ouest en est, les pièces sont ainsi distribuées : les deux chambres (aujourd'hui transformées en cuisine et salle de bain), la salle commune, le salon, et encore deux chambres dans la largeur. Le plafond de toutes ces pièces, relativement bas, est composé de poutres maîtresses supportant les solives espacées de 50 centimètres, elles-mêmes recevant le plancher du grenier. Chaque espace dispose d'une couleur différente pour le plafond : bordeaux pour la salle, beige pour le salon et vert pour la chambre du fond. La cheminée à foyer double sépare les deux pièces de vie ; celle de la salle commune est encore pourvue de ses placards. Des étagères, suspendues aux poutres maîtresses, étaient utilisées comme garde-manger. Il semble, d'après la propriétaire, que le bois ayant servi à la constitution de l'ossature, est du hêtre. A l'est, contre la partie habitable, un petit bâtiment en torchis présente un mur gouttereau en brique. Il possède un grenier de stockage avec gerbière. Les annexes, à l'ouest la cave semi-enterrée (dite plat-cul localement) pour conserver les pommes de terre, et à l'est, la grange, sont situées au nord de la cour (le bâtiment situé sur la rue de Salennelle n'appartient pas à la propriété). Longues et étroites, elles possèdent elles aussi une ossature en pans de bois et torchis. Des compartiments de largeurs différentes sont séparés par des cloisons en torchis et pans de bois. Le toit à longs pans est aujourd'hui en tôles ondulées. La charpente est dite à l'anglaise, puisqu'elle est uniquement pourvue de deux arbalétriers et d'un poinçon. Celle-ci forme un losange avec les

deux poteaux latéraux disposés de biais et le poteau central vertical. Construite à partir des mêmes matériaux, l'annexe occidentale possède les deux fonctions d'écurie et d'étable. Elle conserve encore son râtelier ainsi que son auge en ciment avec trois anneaux d'accroche.

### Eléments descriptifs

Matériau(x) du gros-oeuvre, mise en oeuvre et revêtement : torchis ; brique ; essentage de planches ; pan de bois

Matériau(x) de couverture : chaume, tôle ondulée, tôle nervurée

Étage(s) ou vaisseau(x) : en rez-de-chaussée, comble à surcroît

Type(s) de couverture : toit à longs pans ; croupe ; pignon couvert

### Statut, intérêt et protection

Cet ensemble architectural est intéressant, de par la connaissance que nous avons de son activité primitive, la conservation de l'intérieur de son logis et la disposition non modifiée de ses différents bâtiments.

Intérêt de l'œuvre : à signaler

Statut de la propriété : propriété privée

### Références documentaires

#### Documents figurés

- Noyelles-sur-Mer. Plan cadastral, 1832 (AD Somme ; 3 P 1446).

### Illustrations



Détail de la section sur le cadastre napoléonien.

Phot. Monnehay-Vulliet Marie-Laure  
IVR22\_20068005114XAB



Vue générale de la maison.

Phot. Inès Guérin  
IVR22\_20068005115NUCA



Vue postérieure.

Phot. Inès Guérin  
IVR22\_20068005116NUCA



Vue détaillée d'un contrevent et de l'huissierie d'origine de la fenêtre.

Phot. Inès Guérin  
IVR22\_20068005117NUCA



Tablette fixée au plafond pour la conservation des pots.

Phot. Inès Guérin  
IVR22\_20068005119NUCA



Vue de l'étagère fixée au plafond du salon.

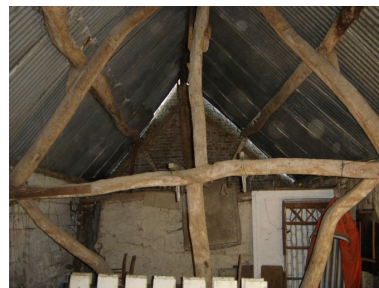
Phot. Inès Guérin  
IVR22\_20068005124NUCA



Vue des dépendances.  
Phot. Inès Guérin  
IVR22\_20068005126NUCA



Vue détaillée de la  
charpente des dépendances.  
Phot. Inès Guérin  
IVR22\_20068005127NUCA



Vue d'une autre ferme de charpente.  
Phot. Inès Guérin  
IVR22\_20068005128NUCA

## Dossiers liés

### Dossiers de synthèse :

Les fermes de l'arrière-pays maritime (IA80007286)

### Oeuvre(s) contenue(s) :

### Oeuvre(s) en rapport :

Le village de Pendé (IA80007313) Hauts-de-France, Somme, Pendé

Auteur(s) du dossier : Inès Guérin

Copyright(s) : (c) Région Hauts-de-France - Inventaire général ; (c) SMACOPI



Détail de la section sur le cadastre napoléonien.

IVR22\_20068005114XAB

Auteur de l'illustration : Monnehay-Vulliet Marie-Laure

(c) Région Hauts-de-France - Inventaire général ; (c) SMACOPI ; (c) Département de la Somme  
reproduction soumise à autorisation du titulaire des droits d'exploitation





Vue générale de la maison.

IVR22\_20068005115NUCA

Auteur de l'illustration : Inès Guérin

(c) Région Hauts-de-France - Inventaire général ; (c) SMACOPI  
reproduction soumise à autorisation du titulaire des droits d'exploitation



Vue postérieure.

IVR22\_20068005116NUCA

Auteur de l'illustration : Inès Guérin

(c) Région Hauts-de-France - Inventaire général ; (c) SMACOPI  
reproduction soumise à autorisation du titulaire des droits d'exploitation



Vue détaillée d'un contrevent et de l'huissierie d'origine de la fenêtre.

IVR22\_20068005117NUCA

Auteur de l'illustration : Inès Guérin

(c) Région Hauts-de-France - Inventaire général ; (c) SMACOPI  
reproduction soumise à autorisation du titulaire des droits d'exploitation





Tablette fixée au plafond pour la conservation des pots.

IVR22\_20068005119NUCA

Auteur de l'illustration : Inès Guérin

(c) Région Hauts-de-France - Inventaire général ; (c) SMACOPI  
reproduction soumise à autorisation du titulaire des droits d'exploitation





Vue de l'étagère fixée au plafond du salon.

IVR22\_20068005124NUCA

Auteur de l'illustration : Inès Guérin

(c) Région Hauts-de-France - Inventaire général ; (c) SMACOPI  
reproduction soumise à autorisation du titulaire des droits d'exploitation



Vue des dépendances.

IVR22\_20068005126NUCA

Auteur de l'illustration : Inès Guérin

(c) Région Hauts-de-France - Inventaire général ; (c) SMACOPI  
reproduction soumise à autorisation du titulaire des droits d'exploitation





Vue détaillée de la charpente des dépendances.

IVR22\_20068005127NUCA

Auteur de l'illustration : Inès Guérin

(c) Région Hauts-de-France - Inventaire général ; (c) SMACOPI  
reproduction soumise à autorisation du titulaire des droits d'exploitation



Vue d'une autre ferme de charpente.

IVR22\_20068005128NUCA

Auteur de l'illustration : Inès Guérin

(c) Région Hauts-de-France - Inventaire général ; (c) SMACOPI  
reproduction soumise à autorisation du titulaire des droits d'exploitation