

Hauts-de-France, Somme
Saint-Léger-lès-Domart
17 rue Anatole-Jovelet

Ancien presbytère, devenu poste

Références du dossier

Numéro de dossier : IA80009663
Date de l'enquête initiale : 2008
Date(s) de rédaction : 2008
Cadre de l'étude : inventaire topographique Val-de-Nièvre
Degré d'étude : étudié

Désignation

Dénomination : presbytère
Destinations successives : poste

Compléments de localisation

Milieu d'implantation : en village
Réseau hydrographique : la Lanche
Références cadastrales : 2007, AC, 164

Historique

Les sources conservées aux archives départementales (série O) signalent la démolition du presbytère, dont l'emplacement n'est pas connu, en 1828. La commune envisage la reconstruction d'un nouveau bâtiment en 1846. À cette fin, elle dépose une demande de construction de briqueterie temporaire, afin de fournir le nombre de briques nécessaires à l'édification d'un nouveau presbytère. Mais l'opposition de la préfecture oblige à différer le projet.

Un nouveau projet de presbytère est présenté en 1866. La commune confie sa réalisation à Louis Henry Antoine, architecte de l'arrondissement de Doullens. L'emplacement retenu se situe à l'est de l'église nouvellement construite. Le montant des travaux est estimé à 8800 francs. La réception définitive des travaux a lieu le 23 décembre 1869.

Le plan de 1866 renseigne sur la distribution intérieure proposée. Au rez-de-chaussée, des pièces de réception (salle à manger, petit salon, bibliothèque) et de service (cuisine), quatre chambres et un cabinet, à l'étage. La chambre principale, à l'ouest, au-dessus de la salle-à-manger, comporte un dispositif à alcôve et garde-robe.

Dans les ailes basses sont situés écurie et latrines, à l'ouest, arrière-cuisine et cellier, à l'est.

L'ancien presbytère a été affecté à l'usage de poste, sans doute dans la 2e moitié du 20e siècle.

Période(s) principale(s) : 3e quart 19e siècle

Dates : 1869 (daté par source)

Auteur(s) de l'oeuvre : Louis Henry Antoine (architecte d'arrondissement, attribution par source)

Description

L'édifice comprend un bâtiment à étage carré, flanqué de deux petits pavillons en rez-de-chaussée et implanté en retrait d'une cour, actuellement délimitée par une haie végétale. Le bâtiment est construit en briques et couvert d'ardoises.

Actuellement affecté à l'usage de bureau de poste, il a fait l'objet de remaniements, notamment la transformation d'une fenêtre en porte, à l'ouest.

Éléments descriptifs

Matériau(x) du gros-oeuvre, mise en oeuvre et revêtement : brique

Matériau(x) de couverture : ardoise

Étage(s) ou vaisseau(x) : 1 étage carré

Type(s) de couverture : toit à longs pans, pignon couvert ; croupe

Statut, intérêt et protection

Autres réalisations de Louis Henry Antoine dans le Val de Nièvre : écoles primaires de Beauval (**filles**), Berteaucourt-les-Dames (**filles**), Canaples (**filles**), L'Étoile (**filles** et **garçons**), Ribeaucourt (**filles**) et Saint-Ouen (**garçons**), presbytère de Ribeaucourt, chapelle funéraire de la famille de Berny et agrandissement du château de Ribeaucourt.

Statut de la propriété : propriété de la commune

Références documentaires

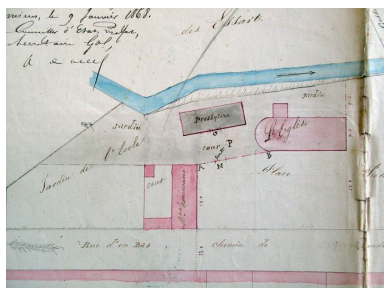
Documents d'archive

- AD Somme. Série O ; 99 O 3385. **Saint-Léger-lès-Domart. Administration communale, avant 1869.**
Construction du presbytère, 1865-1869.

Documents figurés

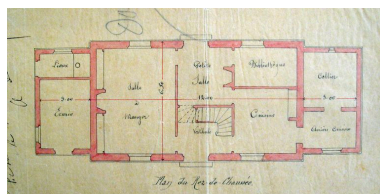
- Construction du presbytère**, dessin à l'encre et au lavis sur calque par Louis Henry Antoine, architecte de l'arrondissement d'Abbeville, 19 mai 1866 (AD Somme ; 99 O 3385).
- Construction du presbytère**, dessin à l'encre et au lavis sur papier par Louis Henry Antoine, architecte de l'arrondissement d'Abbeville, 8 août 1866 (AD Somme ; 99 O 3385).

Illustrations



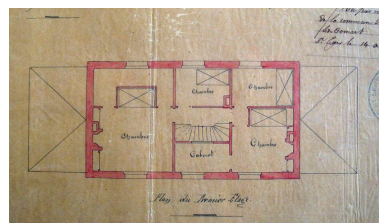
Plan de situation de la place publique par Louis Henry Antoine, 1866 (AD Somme ; 99 O 3385).

Phot. Fournier
Bertrand (reproduction)
IVR22_20088015046NUCA



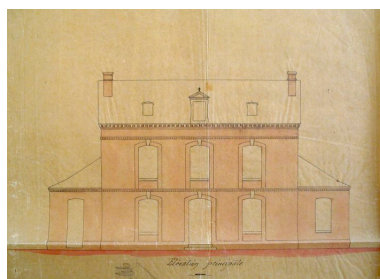
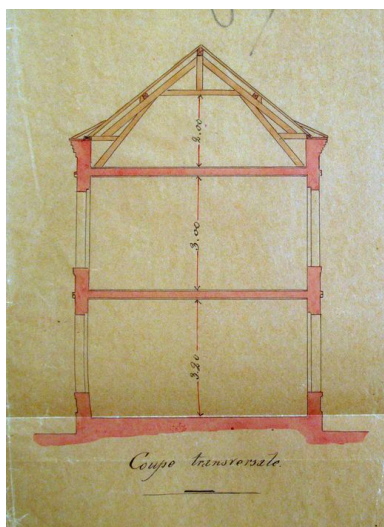
Plan du rez-de-chaussée par Louis Henry Antoine, 1866 (AD Somme ; 99 O 3385).

Phot. Fournier
Bertrand (reproduction)
IVR22_20088015047NUCA



Plan du premier étage par Louis Henry Antoine, 1866 (AD Somme ; 99 O 3385).

Phot. Fournier
Bertrand (reproduction)
IVR22_20088015048NUCA



Façade par Louis Henry Antoine, 1866 (AD Somme ; 99 O 3385).

Phot. Fournier
Bertrand (reproduction)
IVR22_20088015050NUCA



Vue d'ensemble de la façade principale.
Phot. Bertrand Fournier
IVR22_20088015073NUCA

Coupe transversale par
Louis Henry Antoine, 1866
(AD Somme ; 99 O 3385).
Phot. Fournier
Bertrand (reproduction)
IVR22_20088015049NUCA

Dossiers liés

Dossiers de synthèse :

Les maisons et les fermes du Val de Nièvre (IA80009794)

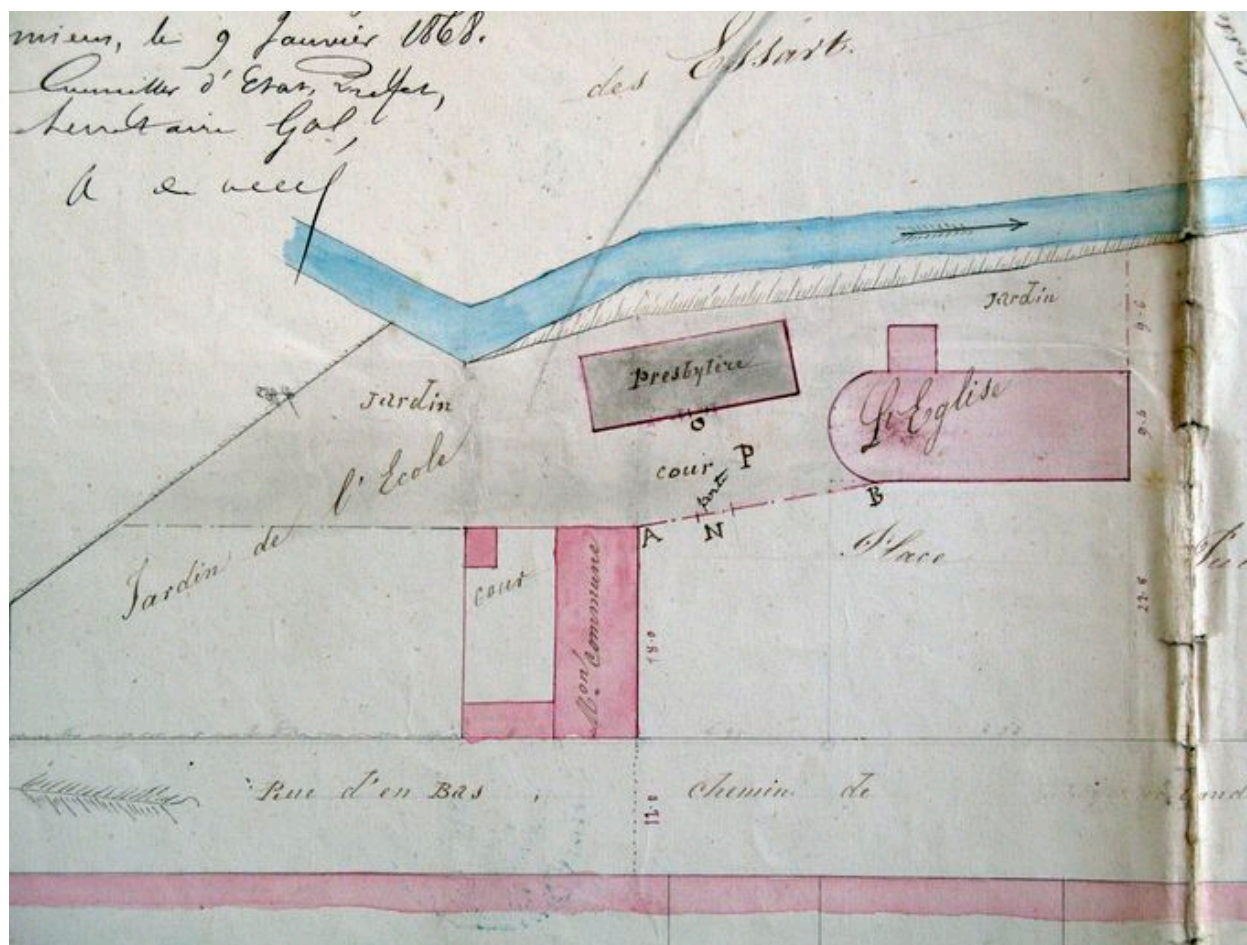
Oeuvre(s) contenue(s) :

Oeuvre(s) en rapport :

Le village de Saint-Léger-lès-Domart (IA80009614) Picardie, Somme, Saint-Léger-lès-Domart

Auteur(s) du dossier : Bertrand Fournier, Isabelle Barbedor

Copyright(s) : (c) Région Hauts-de-France - Inventaire général

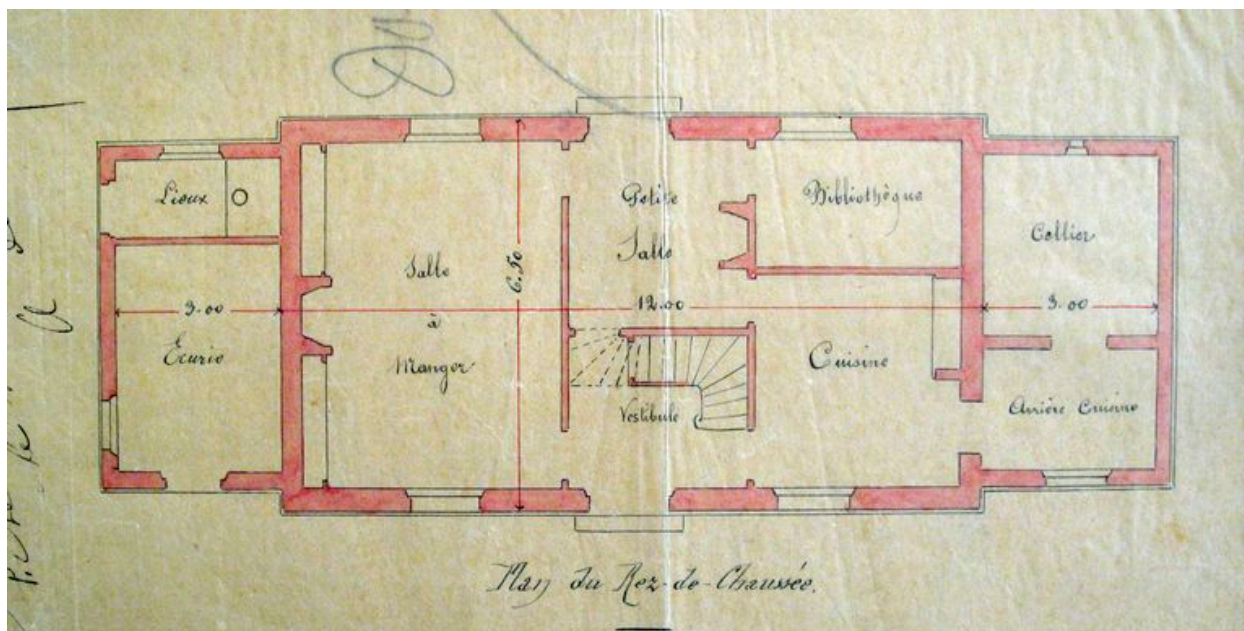


Plan de situation de la place publique par Louis Henry Antoine, 1866 (AD Somme ; 99 O 3385).

IVR22_20088015046NUCA

Auteur de l'illustration : Fournier Bertrand (reproduction)

(c) Région Hauts-de-France - Inventaire général ; (c) Département de la Somme
reproduction soumise à autorisation du titulaire des droits d'exploitation



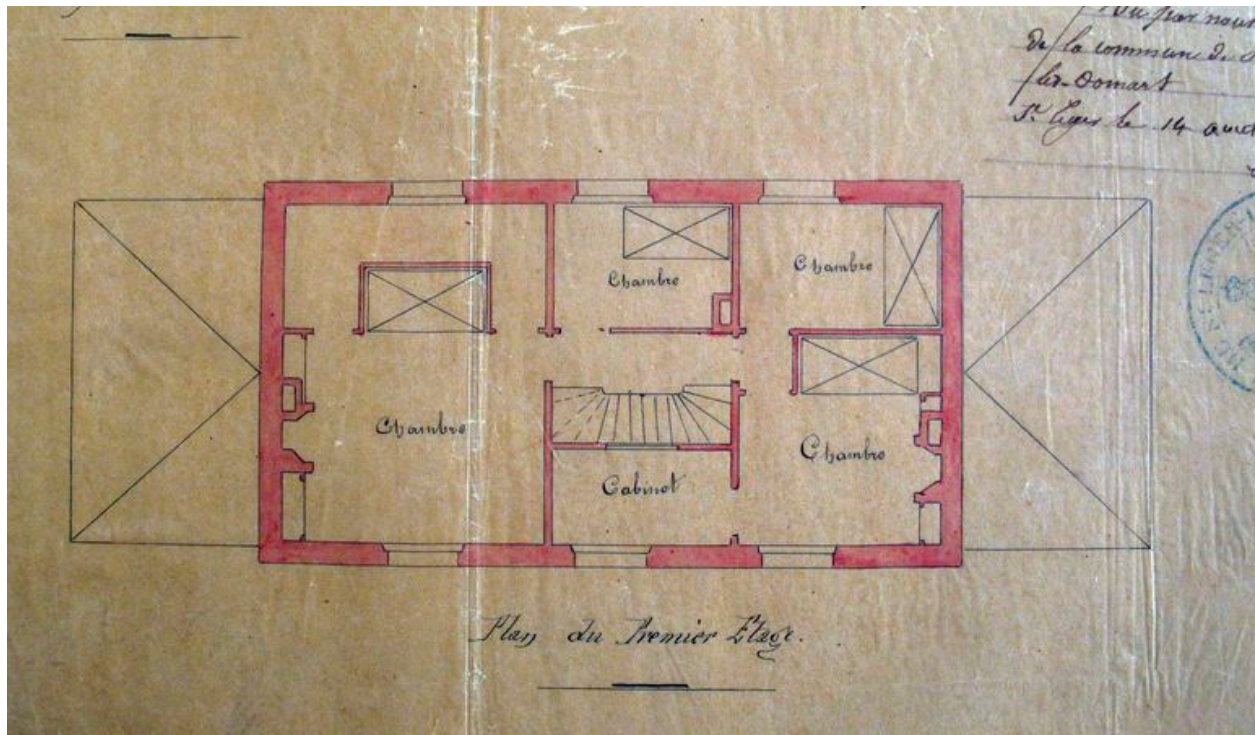
Plan du rez-de-chaussée par Louis Henry Antoine, 1866 (AD Somme ; 99 O 3385).

IVR22_20088015047NUCA

Auteur de l'illustration : Fournier Bertrand (reproduction)

Échelle : 1/100e.

(c) Région Hauts-de-France - Inventaire général ; (c) Département de la Somme
reproduction soumise à autorisation du titulaire des droits d'exploitation



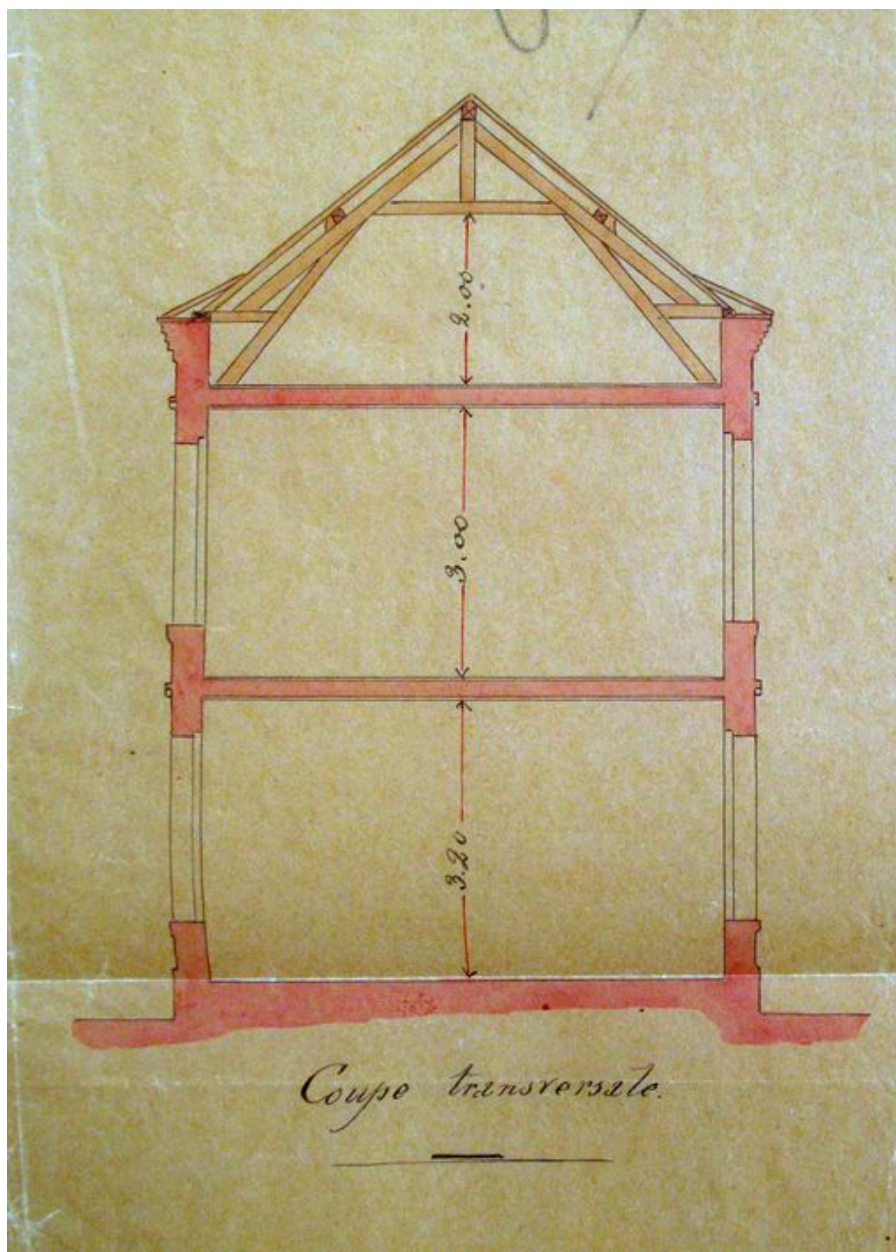
Plan du premier étage par Louis Henry Antoine, 1866 (AD Somme ; 99 O 3385).

IVR22_20088015048NUCA

Auteur de l'illustration : Fournier Bertrand (reproduction)

Échelle : 1/100e.

(c) Région Hauts-de-France - Inventaire général ; (c) Département de la Somme
reproduction soumise à autorisation du titulaire des droits d'exploitation



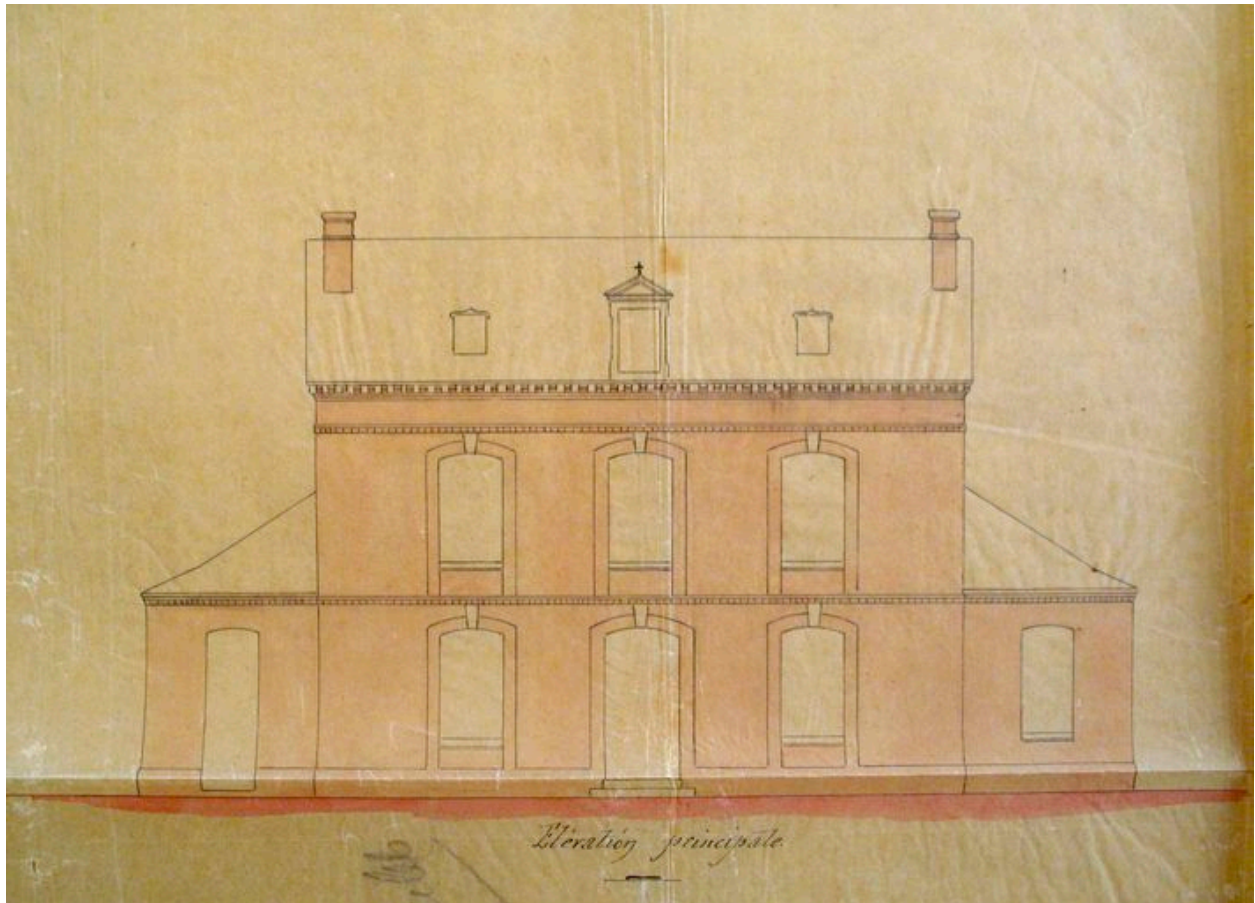
Coupe transversale par Louis Henry Antoine, 1866 (AD Somme ; 99 O 3385).

IVR22_20088015049NUCA

Auteur de l'illustration : Fournier Bertrand (reproduction)

Échelle : 1/100e.

(c) Région Hauts-de-France - Inventaire général ; (c) Département de la Somme
reproduction soumise à autorisation du titulaire des droits d'exploitation



Façade par Louis Henry Antoine, 1866 (AD Somme ; 99 O 3385).

IVR22_20088015050NUCA

Auteur de l'illustration : Fournier Bertrand (reproduction)

Échelle : 1/100e.

(c) Région Hauts-de-France - Inventaire général ; (c) Département de la Somme
reproduction soumise à autorisation du titulaire des droits d'exploitation



Vue d'ensemble de la façade principale.

IVR22_20088015073NUCA

Auteur de l'illustration : Bertrand Fournier

(c) Région Hauts-de-France - Inventaire général

reproduction soumise à autorisation du titulaire des droits d'exploitation