

Hauts-de-France, Aisne
Villers-Hélon
Église paroissiale Saint-Martin, rue de l'Église

Le mobilier de l'église paroissiale Saint-Martin de Villers-Hélon

Références du dossier

Numéro de dossier : IM02000700

Date de l'enquête initiale : 1992

Date(s) de rédaction : 1993, 2016

Cadre de l'étude : inventaire topographique canton de Villers-Cotterêts, mobilier et objets religieux

Désignation

Parties constituantes non étudiées : tambour de porte, niche, culot, tableau commémoratif des morts, plaque commémorative, autel, table d'autel, degré d'autel, tabernacle, faux tabernacle, gradin d'autel, pierre d'autel, confessionnal, couvercle des fonts baptismaux, bénitier, lavabo en niche, chaire à prêcher, lutrin, poutre de gloire, tronc, banc de fidèles, fauteuil de célébrant, armoire de sacristie, chandelier des Ténèbres, canon d'autel, chandelier d'autel, clochette d'autel, croix d'autel, pupitre d'autel, pupitre-thabor, sonnette d'autel, bassin à burettes, burettes, calice, patène, ciboire, ciboire des malades, ostensor, plateau de communion, thabor, lampe de sanctuaire, ampoule aux saintes huiles, ampoule à huile des malades, encensoir, navette à encens, cuiller à encens, seau à eau bénite, goupillon, plat à quêter, crèche de Noël, bannière de procession, croix de procession, baiser de paix, bénitier d'applique, chemin de croix, croix, ex-voto, chandelier d'église, bourse de corporal, conopée, pavillon de ciboire, voile de calice, chape, voile huméral, chasuble, étole, manipule, tabouret, tabouret de pied, table, buffet, cache-pot, vase à fleurs, buste, statue, socle, tableau, livre, harmonium, cloche

Localisation

Aire d'étude et canton :

Aire d'étude : Soissonnais, *Canton* : Villers-Cotterêts

Précisions :

Historique

Quoique construite à l'époque médiévale, l'église conserve peu d'éléments mobiliers de cette période. Le plus exceptionnel est un fragment de peinture murale (limite des 13^e et 14^e siècles), préservé grâce au réemploi de son support dans la maçonnerie du comble. Le 16^e siècle, date de la reconstruction du chœur et des chapelles, a laissé de plus nombreux témoins dont un remarquable mécanisme d'horloge et plusieurs dalles funéraires ou commémoratives. En revanche, il subsiste peu d'objets des 17^e et 18^e siècles : un lutrin (seconde moitié du 18^e siècle) et surtout, plusieurs dalles funéraires seigneuriales.

Au cours de la Révolution, l'église doit se défaire de ses objets en métal. Elle y perd assurément ses objets mobiliers en métaux précieux, mais aussi deux de ses trois cloches en bronze - qui vont servir à la fonte de canons -, et jusqu'à un cercueil de plomb exhumé en septembre 1793 du caveau seigneurial et destiné à la fabrication de balles. En 1805, le desservant mentionne des objets de culte en fer blanc ou en cuivre argenté, dont certains viennent d'être offerts par le nouveau propriétaire du château. Le mobilier s'accroît et se renouvelle dans le courant du 19^e siècle (calices en argent, verrières figurées, chemin de croix peint sur toile, bannières, etc.). Mais l'église est dévastée au cours de la Première Guerre mondiale. Une grande partie du mobilier et des objets date donc des années 1920 ou du début des années 1930 (les trois autels en pierre, le confessionnal, le chemin de croix, les trois cloches, les ornements, etc.).

Auteur(s) de l'oeuvre : Bouasse (éditeur, signature), Lebel (éditeur, signature), Lecène (éditeur, signature), Henry Nesme (orfèvre, signature), Maurice Chéret (orfèvre, signature), Demarquet (orfèvre, signature, ?), François-Hubert Martin (orfèvre, signature), Antoine Montagnier (orfèvre, signature, ?), Paul Brunet (orfèvre, signature), Étienne-Victor Exbrayat (sculpteur, auteur du modèle, signature), Lin Gualino (sculpteur, auteur du modèle, signature),

Vanpouille (fabricant d'ornements religieux, signature), L'Alliance catholique (fabricant d'ornements religieux, signature), Vivroux (sculpteur, auteur du modèle, signature), Luc Abel Laurent Maliba (sculpteur, auteur du modèle, signature), Marcel Marron (fabricant de statues, signature), Ateliers Saint-Joseph (fabricant de statues, signature), H. Dessain (imprimeur-éditeur, signature), Pierre Alibonssy (facteur d'harmonium, signature)

Références documentaires

Documents d'archive

- AD Aisne. Série E-dépôt (Archives communales déposées) ; sous-série E-dépôt 0385 (Villers-Hélon) : D 1 (**Registre des délibérations du Conseil municipal : 15 mars 1792-2 thermidor an II ou 20 juillet 1794**). Séances du 9 septembre 1793 (fol° 39 r°-v°) et 29 septembre 1793 (fol 41 v°-42 v°).
- A Évêché Soissons. Série F (discipline diocésaine) ; sous-série 3 F : **Questionnaire préparatoire à la visite des paroisses (1805). Archidiaconé de Soissons. Doyenné de Villers-Cotterêts**. Commune de Villers-Hélon.
- A Évêché Soissons. Série F (discipline diocésaine) ; sous-série 3 F : **Questionnaire préparatoire à la visite des paroisses (1890-1896). Diocèse de Soissons, archiprêtre de Soissons, doyen de Villers-Cotterêts**. État présenté par M. le curé de Villers-Hélon : paroisse de Saint-Martin.
- A Évêché Soissons. Série F (discipline diocésaine) ; sous-série 3 F : **Questionnaire préparatoire à la visite des paroisses (1929-1930). Doyenné de Villers-Cotterêts**. Commune de Villers-Hélon.

Documents figurés

- **VILLERS-HÉLON. La nef et le chœur**, impr. photoméc., par Étienne Moreau-Nélaton, photographe, 1913. In : MOREAU-NÉLATON, Étienne. *Les Églises de chez nous. Arrondissement de Soissons*. Paris : H. Laurens, 1914, t. 3, fig. 943.

Bibliographie

- **Chronique diocésaine. Villers-Hélon. La Vie Diocésaine**. Revue hebdomadaire de l'activité catholique dans le Diocèse de Soissons, Laon et Saint-Quentin, publiée sous la direction de Monseigneur l'Évêque. 1931, t. 2, samedi 26 septembre 1931, n° 39. p. 529-530.
- COLLET, Émile. **Mobilier d'Eglises, de Monastères & d'Emigrés du canton de Villers-Cotterêts sous la Révolution**. *Bulletin de la Société archéologique, historique et scientifique de Soissons*, 1897, 3e série, t. 7, première séance, lundi 11 janvier 1897, p. 4-18. p. 16-17.
- HOULLIER, Abbé Pierre. **État ecclésiastique et civil du diocèse de Soissons**. Compiègne : Bertrand, Imprimeur du Roi ; Paris : Mérigot jeune, Libraire, 1783. p. 434.
- MOREAU-NÉLATON, Étienne. **Les Églises de chez nous. Arrondissement de Soissons**. 3 volumes. Paris : H. Laurens, 1914. t. 3, p. 407-408.

Annexe 1

Liste des objets mobiliers de l'église Saint-Martin de Villers-Hélon

Église paroissiale Saint-Martin de Villers-Hélon

LISTE DES ŒUVRES

ÉLÉMENTS D'ARCHITECTURE

- Tambour de porte, chêne, 20e siècle
- Niche médiévale, calcaire
- Culot figuré : tête d'homme, calcaire polychrome, médiéval
- Quatre culots figurés : deux chérubins et deux têtes grotesques, deuxième quart du 16e siècle (vers 1530)

MOBILIER MONUMENTAL

- Tableau commémoratif des morts de la Guerre de 1914-1918, marbre blanc veiné gris, béni le 6 septembre 1931. Inscription gravée et peinte en doré : DIEU PATRIE / AVX ENFANTS DE VILLERS-HÉLON / MORTS POVR LA FRANCE / LA PAROISSE RECONNAISSANTE / [21 noms] / 1914 1919. Décor en relief méplat : une croix apposée sur la croix de guerre
- Palme en bronze, vers 1930. Inscription gravée : AUX HÉROS DE VILLERS-HÉLON / MORTS POUR LA FRANCE 1914-1918 / HOMMAGE DE L' « ENFANT DE FRANCE »
- Plaque funéraire de Jean Paignart, calcaire gravé, 3e quart du 16e siècle. Inscription gravée, avec impastation : Cy dort le corps de venerable / et discrete personne messire jehan / paignart pbre natif de villers le helon / leq[ue]l trespasa le dix e jor de septembre / 1562. et a fonde ung obit a tousjours de / vingt soulz to[urnois] a prendre sur sept pichet / de terre assiz au terroy dud[it] villers / plus empleme[n]t desclairiez es l[ett]res / de ceens priez dieu por son ame p[at]e[r] n[oste]r (CI MH : 04/11/1929)
- Plaque funéraire de Luce-Louise Longvilliers de Poincy de Bénévent, décédée le 23 septembre 1784, marbre noir gravé, 4e quart du 18e siècle. Texte de l'épithaphe : CI GÎT / DAME LUCE LOUISE LONVILLIERS DE POINCY / DE BÉNÉVENT, ÉPOUSE DE MESSIRE ANTOINE / LEPELLETIER CHEVALIER, CHER DE L'ORDRE / ROYAL ET MILITAIRE DE ST LOUIS ANCIEN / COMMANDANT DE L'ARTILLERIE DANS LES / COLONIES. SEIGNEUR ET VICOMTE DE VILLERS / HELLON, LIANCOURT &c. LA DITTE DAME / DÉCÉDÉE LE 23 SEPTEMBRE 1784 AGÉE DE 41 ANS. / Priez Dieu pour son Ame. Armoiries de la famille le Pelletier de Liancourt et armoiries de la famille Longvilliers de Poincy de Bénévent (CI MH : 04/11/1929)
- Dalle funéraire d'Antoinette de Gernicourt, épouse de Simon de Dargies (ou d'Argies), calcaire gravé, deuxième quart du 16e siècle. Épithaphe gravée sur le pourtour : [cy gist demoiselle] Antoine[te de Gernicourt] / en son [vivant dame de et femme] de Simon / de dargies escuyer Sr de [Devise et de Viliers.....] / laq[ue]lle trespasa aud[it] Devise le IXe jo[u]r de [.....] pries dieu pour son ame
- Dalle funéraire de Charles de Brouilly et de Jeanne de La Fontaine, son épouse, calcaire gravé, premier quart du 17e siècle. Épithaphe gravée sur le pourtour : cy [gist hault et puissant Seigneur / messire Charles de Brouilly en son vivant gentilhomme ordinaire] de la chambre du Roy et chambelan de Monseigneur / le prynce Sr de balagny Amyfo[n]taine et visco[n]te de Vilier helon leq[ue]l trespasa l[an mil six] cent 1619 [le] 21 feb et dam[e Jeanne] de la f[ontaine] sa f[emme laquelle trespasa le 29 aoust] 1624 [... pour] eulz. Armoiries de la famille de Brouilly et de la famille de La Fontaine (CI MH 04/11/1929)
- Dalle funéraire de Françoise-Esther de Ribier, épouse de Louis du Barail, calcaire gravé, premier quart du 18e siècle. Épithaphe : CY GIST MADAME FRANCOISE / ÆSTHER DE RIBIER EPOVSE / DE MESSIRE LOVIS DV BARAIL / CHEVALIER SEIGNEVR ET / VICOMTE DE CE LIEV LIEVTEN. / GENERAL DES ARMEES DV ROY / ET GOVVERNEVR DE LANDRECY / LAQVELLE S'EST RENDV RECOM-/-MANDABLE PAR SA PIETE SA / VERTV ET SA CHARITE ENVERS / LES PAVVRES ELLE FVT INHVMEE / LE 9 DE SEPTEMBRE DE L'ANNEE / 1718. / Priez Pour Son Ame (CI MH : 04/11/1929)
- Dalle funéraire de Louis du Barail, mort en novembre 1734, calcaire gravé, deuxième quart du 18e siècle. Épithaphe gravée : CY GIST MESSIRE LOVIS / DVBARAIL CHEVALIER / SEIGNEVR ET VICONTE / DE VILLE[RS HELON] LIEV-/-TENANT [GENERAL] DES / [ARMEES DV ROY GO]-/-VVERNEVR DE LANDRECY / BON CHRETIEN BON SUJE[T] / BON AMY ET BON PERE / SES VERTVS L'ONT FAIT / ESTIMER PENDANT SA VIE / ET REGRETER APRES SA / MORT AAGE DE 73 ANS / IL FVT INHVME LE 27 DE / NOVEMBRE DE L'ANNEE 1734 / Priez Pour Son Ame. Armoiries de la famille Du Barail (CI MH : 04/11/1929)
- Dalle funéraire de Louis-Jacques-Charles du Barail, mort le 5 juin 1773, calcaire gravé, 3e quart du 18e siècle. Épithaphe gravée : CY [GIT / MESSIRE LOUIS JACQUES] / CHAR[LES] M[ARQUIS DU BARAIL / SEIGNEUR ET VICOMTE DE] / VILLERS [HELON LIEUTENANT GENERAL DES ARMEES DU ROY CI-DEVANT] / COMMAN[DANT DANS LA / FLANDRE MARITIME] / MORT LE CINQ JUIN DE L'ANNEE MIL SEPT CENT SOIXANTE / TREIZE AGE DE 65 ANS. / PRIEZ DIEU POUR SON AME
- Plaque commémorative en marbre. Inscription gravée et dorée : A LA MEMOIRE DE / L'ABBE ANDRE CRESP / QUI FUT LEUR CURE . / DE 1944 à 1980 / SES PAROISSIENS / RECONNAISSANTS / VILLERS-HELON CORCY / LONGPONT LOUATRE.

- Plaque obituaire de Jean d'Authoys (ou d'Anthoys), calcaire gravé avec traces d'impastation, 2e quart du 16e siècle. Décor gravé : saint Jean Baptiste. Inscription : les marguilliers de l'œuvre et fabricq[ue] de legl[is]e de cea[n]s sont ten[us] / a tousjours p[er]petuellement f[air]e dire chanter et celebrer e[n] lad[ite] egl[is]e / a l'inten[ti]on de feu venerable et discrete p[er]sonne me Jehan dauthoys (?) / en son viva[n]t p[re]tre natif de villiers le hellon IIII obitz solempnelz / p[ar] ch[ac]un an a ch[ac]un desquelz sero[n]t dict vespres des mortz vigilles lau-/-des et recom[m]andaces et III haultes messes a dyacre et soubz dyacre / et ce a ch[ac]un des quatres temps de l'an le mecredy vendredy et sab/medy Aussy de f[air]e dire chanter et celebrer a l'inten[ti]on dud[it] deffunct par / ch[ac]un dimanche et ch[ac]un vendredy de l'an a tousjours en lad egl[is]e auroto[ur] / de la p[ro]cession qui se dit ch[ac]un desd[its] jo[u]rs en icelle egl[is]e crux splendidior / et aultres antiphones et oraisons com[m]e plus a plain est declaire / es l[ett]res de co[n]stitution de lad[ite] rente qui est de septz livres ung / soubz troys deniers t[ournois] de rente aud[it] defunctz deue p[ar] ch[ac]un an / au jo[u]r St Martin d hiver p[ar] les p[er]sonnes et lieux le tout ainsy / qu il est plus ampleme[n]t contenu et decl[a]rez es l[ett]res de delivran[ce] / dud[it] [con]tract passe p[ar] deva[n]t crozon et bourg[eois] not[air]es ou ch[ate]let de p[ar]is / le vin[gt]ièm[e] jo[u]r de Juing mil Vc XXXVI qui so[n]t au coffre de lad[ite] egl[is]e de cea[n]s recours a icelle Priez dieu pour son ame. (CI MH : 01/02/1933)

MOBILIER RELIGIEUX

- Maître-autel (2 degrés d'autel, autel-table, tabernacle, gradin d'autel), calcaire et décor de mosaïque (blé et vigne stylisés), porte du tabernacle en bronze doré ornée de l'Agneau mystique, réalisé en 1930 ou 1931. Le décor de mosaïque est l'œuvre de l'atelier parisien de Jean Gaudin (ISMH : 28/04/2003)
- Actuel maître-autel, essences de bois diverses, vers 1970
- Autel secondaire (degré d'autel, autel tombeau, tabernacle, gradin d'autel), calcaire, vers 1930. La porte du tabernacle, en bois sculpté peint en doré, est ornée d'un relief représentant le Bon Pasteur (provenant d'un précédent tabernacle du 18e siècle ?)
- Autel secondaire (degré d'autel, autel tombeau, faux tabernacle, gradin d'autel), calcaire, vers 1930. Décor de la fausse porte (c'est une plaque qui bouche l'ouverture) : Agneau mystique, sur un socle avec inscription IHS
- Table d'autel (déposée), calcaire, indatable (Ancien Régime)
- Trois pierres d'autel, marbre blanc veiné gris, vers 1930
- Tabernacle, bois blanc, 20e siècle
- Confessionnal, bois d'essences diverses, vers 1930
- Fonts baptismaux, calcaire, 16e ou 17e siècle
- Couvercle des fonts baptismaux, bois, 20e siècle
- Bénitier, marbre rouge veiné blanc, 18e siècle
- Bénitier, bronze, 20e siècle
- Lavabo en niche, calcaire, 18e siècle
- Lavabo en niche, médiéval, calcaire
- Chaire à prêcher, chêne, début du 19e siècle
- Lutrin, fer forgé, seconde moitié du 20e siècle
- Partie inférieure de lutrin, hêtre autrefois peint mais décapé, seconde moitié du 18e siècle. L'aigle a été volé vers 1975 (ISMH : 28/04/2003)
- Poutre de l'ancienne poutre de gloire, bois, 15e ou 16e siècle
- Croix sur la poutre de gloire, bois peint en marron et alliage argenté, 19e ou 20e siècle
- Tronc à trois serrures, bois et fer forgé, 19e siècle
- Deux bancs de fidèle, chêne, 19e siècle
- Deux bancs de fidèle, bois résineux, 20e siècle
- Dix bancs de fidèle, chêne, 19e siècle
- Fauteuil de célébrant, chêne, première moitié du 19e siècle
- Armoire de sacristie, chêne, première moitié du 19e siècle
- Chandelier des Ténèbres, bois peint en noir, deuxième quart du 20e siècle, avant 1935
- Chandelier des Ténèbres, bois, 19e siècle, démonté, conservé dans le comble de l'église

OBJETS RELIGIEUX

- Canons d'autel de style néogothique (sous-verre et cadre en bois), papier imprimé en quadrichromie, premier quart du 20e siècle. Inscriptions : MAISON BOUASSE-LEBEL-Lecène & Cie, 29, RUE SAINT-SULPICE, PARIS. N° 138
- Deux chandeliers d'autel, fonte noire et laiton doré, seconde moitié du 20e siècle
- Ensemble de six chandeliers d'autel et d'une croix d'autel, bronze doré, deuxième quart du 20e siècle
- Six chandeliers d'autel de style néo-médiéval, bronze doré, premier quart du 20e siècle
- Deux chandeliers d'autel, métal argenté, 19e siècle
- Chandelier d'autel, métal argenté, milieu du 20e siècle
- Deux chandeliers d'autel, fer forgé et laiton, seconde moitié du 20e siècle
- Dix chandeliers d'autel appartenant à plusieurs ensembles, bronze doré, 19e et 20e siècle. Leur dessin s'inspire de modèles du 18e siècle

- Paire de chandeliers d'autel (dont un abîmé), bronze doré et laiton, chacun étant orné de deux fleurs de lys, début du 20e siècle
- Chandelier d'autel, bronze argenté, 19e siècle
- Clochette d'autel, bronze doré, 20e siècle
- Deux croix d'autel de style néo-18e siècle, bronze doré, seconde moitié du 19e siècle
- Croix d'autel de style néogothique, bronze doré, limite des 19e et 20e siècles
- Pupitre d'autel, noyer (?), 19e siècle
- Pupitre-thabor : cuivre, laiton, médaillons d'émail et verroterie, limite des 19e et 20e siècles
- Sonnette d'autel à quatre timbres, bronze, premier quart du 20e siècle
- Plateau à burettes, laiton, 20e siècle (?)
- Plateau à burettes et deux burettes en verre, seconde moitié du 20e siècle
- Calice de style néogothique (coupe, tige, nœud, pied), entièrement en argent doré. Poinçon de 1er titre de l'argent après 1838, insculpé au bord de la coupe et sur le pied. Pas de poinçon d'orfèvre visible. Un papier, au fond de la boîte signale que le calice a été consacré par l'Archevêque de Paris le 14 janvier 1927. Mais s'agit-il de ce calice-là ?
- Dans une boîte en bois: calice (coupe en argent doré, nœud et pied en bronze doré), patène en argent. Au bord de la coupe, poinçon de 2e titre de l'argent pour Lyon après 1838 et poinçon de l'orfèvre lyonnais Henry Nesme (juillet 1924-décembre 1964). Patène en argent doré, portant une croix gravée
- Autre calice identique en argent (coupe) et bronze argenté (pied, tige et nœud). Sur la coupe, poinçon de 2e titre de l'argent pour Lyon après 1838 et poinçon de l'orfèvre lyonnais Henry Nesme (juillet 1924-décembre 1964). Petite patène en argent, avec les mêmes poinçons, portant une croix gravée
- Ciboire, métal argenté (doré à l'intérieur), 4e quart du 20e siècle
- Ciboire des malades (custode), avec inscription M. CHERET Paris, 20e siècle. Un papier à l'intérieur de l'écran est daté de 1937
- Ciboire des malades (custode), métal argenté et doré, 20e siècle
- Ostensor-soleil, bronze argenté et bronze doré (rayons et croix), première moitié du 19e siècle. Décor réalisé au ciselet : triangle symbolisant Dieu et épis de blé. À l'avant, Agneau de Dieu rapporté, en bronze doré. La lunule est postérieure : poinçon de 1er titre de l'argent pour Paris après 1838. Poinçon Demarquet frères, 20e siècle (?)
- Patène en argent doré, datable entre 1838 et 1862. Poinçon de 1er titre de l'argent pour Paris après 1838. Poinçon de l'orfèvre parisien François-Hubert Martin (utilisé de janvier 1830 à mars 1862). Décor gravé : quadrilobe renfermant l'Agneau mystique. Inscription gravée sur l'étendard : AGNUS DEI
- Plateau de communion, laiton, seconde moitié du 20e siècle
- Thabor (?), en bois sculpté et peint doré, 18e siècle
- Lampe de sanctuaire, bronze et laiton, 2e seconde moitié du 19e siècle
- Trois ampoules aux saintes huiles, en argent, dans un coffret en bois, première moitié du 20e siècle, après 1912. Inscriptions gravées sur les couvercles : OS, OI, SC. Poinçon de 1er titre de l'argent pour Paris après 1838 ; poinçon d'orfèvre qui peut être celui de l'orfèvre parisien Antoine Montagnier, insculpé en avril 1912
- Ampoule à huile des malades, argent, limite des 19e et 20e siècles. Inscription gravée sur le couvercle et sur le corps de l'ampoule : OI. Au bord de l'ampoule, poinçon de garantie pour Paris, après 1838. En dessous, poinçon de l'orfèvre parisien Paul Brunet (novembre 1871-septembre 1913)
- Encensoir, bronze doré, première moitié du 20e siècle
- Navette à encens et sa cuiller à encens, bronze doré, seconde moitié du 19e siècle
- Seau à eau bénite : bronze doré, seconde moitié du 20e siècle
- Goupillon cassé, bois et bronze, 19e siècle
- Goupillon, bronze autrefois argenté et bois, 19e siècle
- Plat à quêter, cuivre, 20e siècle
- Crèche de Noël, plâtre polychrome, début du 20e siècle. Certains personnages, en céramique partiellement vernissée datent du quatrième quart du 20e siècle
- Bannière de procession de saint Joseph, soie brodée au fil d'or. Motif central rapporté, en soie, carton et tissu peint, 20e siècle. Inscription brodée au revers : SJ
- Bannière de procession de la Vierge (Immaculée Conception), soie brodée au fil d'or. Motif central rapporté en soie, velours, carton et tissu peint, bénie en 1929. Inscription brodée au revers : AM
- Croix de procession avec hampe en métal, s'inspirant d'un modèle du 18e siècle, alliage doré et argenté, milieu du 19e siècle
- Croix de procession funéraire, bois peint en noir, Christ et titulus en alliage argenté, 20e siècle
- Baiser de paix, cuivre, premier quart du 20e siècle
- Bénitier d'applique, onyx (?) et bronze doré, 1er quart du 20e siècle. Il est orné d'une plaque en bronze représentant le Christ du Sacré-Cœur bénissant, signée EXBRAYAT
- Chemin de croix, plâtre blanc et doré, vers 1930, signé L[in] Gualino
- Titres des 14 stations du précédent chemin de croix (comble de l'église)
- Crucifix, bois, 19e siècle

- Croix (avec son support), bois verni, Christ peint faux bronze, seconde moitié du 20e siècle
- Croix (crucifix), chêne, Christ et titulus en alliage argenté, milieu du 20e siècle
- Crucifix, bois, Christ en bronze, 20e siècle
- Ex-voto, marbre blanc veiné gris, 20e siècle
- Quatre chandeliers d'église à trois branches, bronze doré, vers 1930
- Chandelier d'église de style néoroman, à cinq branches, début du 20e siècle

LINGES ET VÊTEMENTS RELIGIEUX

- Bourse de corporal blanche, broderie au point de croix, décor : IHS, milieu du 20e siècle
- Bourse de corporal, soie blanche peinte, début du 20e siècle. Décor : rose, cœur enflammé portant l'inscription : CHARITAS
- Bourse de corporal, velours noir, première moitié du 20e siècle
- Bourse de corporal, soie noire, première moitié du 20e siècle
- Conopée rouge, troisième quart du 20e siècle
- Conopée blanc, troisième quart du 20e siècle
- Conopée violet, troisième quart du 20e siècle
- Conopée vert, troisième quart du 20e siècle
- Conopée blanc, troisième quart du 20e siècle
- Deux pavillons de ciboire, soie blanche, 20e siècle
- Voile de calice, soie blanche, deuxième quart du 20e siècle
- Voile de calice, soie blanche, troisième quart du 20e siècle
- Chape dorée, drap d'or, milieu du 20e siècle. Décor du chaperon : IHS, brodé au fil d'or. Voile huméral appartenant au même ensemble
- Chape rouge à capuche, ornée de bandes de velours noir, vers 1970
- Ornement vert (chasuble, étole, manipule, voile de calice, bourse), soie verte peinte en blanc, première moitié du 20e siècle. Ornementation : symboles christiques et fleurs. Marque : Ouvroir Français / Pensionnat Bon-Rivage / Vevey (Suisse)
- Ornement vert (chasuble de forme médiévale ornée d'un chrisme en fil d'or, voile de calice et bourse de corporal) taffetas de soie et bande de velours rouge, sec moitié du 20e siècle, marque Vanpouille
- Ornement noir (chasuble, étole, manipule, voile de calice) velours noir, galon et broderies au fil d'argent, milieu du 20e siècle. Décor : IHS
- Ornement rouge (chasuble, étole, voile de calice), soie, milieu du 20e siècle. Broderie au fil d'or
- Ornement doré (chasuble, étole, voile de calice et bourse de corporal), deuxième quart du 20e siècle. Motif rapporté, brodé au fil de soie : le Christ distribuant la communion
- Ornement violet (chasuble, manipule, voile de calice), soie, milieu du 20e siècle. Décor de quadrilobes de tapisserie rapportés
- Ornement blanc (chasuble de forme médiévale, étole, voile de calice), bandes en velours rouge, broderie en fil d'or, vers 1970
- Ornement violet (chasuble de forme médiévale, étole, voile de calice), bandes de velours vert et chrisme en drap d'or rapporté, vers 1970
- Ornement blanc (chasuble, étole, manipule, voile de calice, bourse de corporal), bandes de velours rouge. Décor de poissons, panier de pains, épis de blé, vers 1970. Marque : L'Alliance Catholique Reims Nancy
- Ornement rouge (chasuble, étole, voile de calice), soie damassée dont les motifs représentent de la vigne, du blé et des roses, deuxième quart du 20e siècle. Broderie au point de chaînette : IHS
- Voile huméral en soie blanche, deuxième quart du 20e siècle

MOBILIER ET OBJETS CIVILS

- Tabouret, bois peint, quatrième quart du 20e siècle
- Tabouret de pied en chêne, 19e siècle
- Petite table, chêne, 20e siècle
- Buffet, servant de meuble de sacristie, chêne, 19e siècle
- Mécanisme d'horloge à foliot de l'ancienne horloge de l'église, bois et fer forgé, 16e siècle (ISMH : 28/04/2003)
- Cache-pot en faïence vernissée, avec décor en relief de feuillage. En dessous, n° 1187/3. Marque : une ancre
- Deux petits vases à fleurs en pâte de verre blanche, orné de roses polychromes peintes, début du 20e siècle
- Vase à fleurs en faïence vernissée, seconde moitié du 20e siècle, marque : POTERIE / CAMEL
- Vase à fleurs en porcelaine blanche, décor polychrome (faisan sur un rocher et fleurs), quatrième quart du 20e siècle. Inscription : MADE IN / CHINA / R

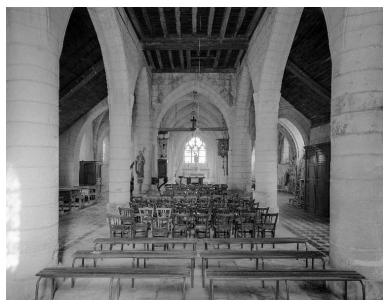
- Huit vases à fleurs réalisés dans des douilles d'obus, cuivre, première moitié du 20e siècle, après 1918
- Paire de vases à fleurs identiques à décor de fleurs, en cuivre repoussé, 20e siècle

SCULPTURE

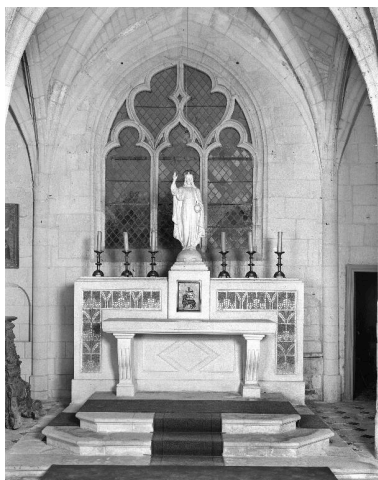
- Buste de Christ couronné d'épines, bronze, limite des 19e et 20e siècles. Inscription en creux, à l'avant du socle : Jesus. Signature, sous le buste, de lecture incertaine : VIVROUX

- Statue : le Christ-Roi, plâtre blanc patiné, acquise vers 1930. Inscription en relief méplat à l'avant : CHRISTUS REX. Signature et date gravées sur le globe : Luc Maliba / 1926 ; n° 2065
 - Statue : Christ du Sacré-Cœur, plâtre polychrome, limite des 19e et 20e siècles
 - Statue : saint Antoine de Padoue, plâtre blanc patiné, vers 1925. Signature gravée sur le côté du socle : M. MARRON / EDITEUR ORLEANS
 - Statue : saint Joseph avec l'Enfant Jésus, plâtre blanc patiné, deuxième quart du 20e siècle
 - Statue : saint Martin, plâtre polychrome, limite des 19e et 20e siècles
 - Statue : Vierge à l'Enfant avec une grappe de raisin, calcaire polychrome, limite des 15e et 16e siècles (CI MH : 12/01/2004)
 - Statue : Notre-Dame de Liesse, plâtre peint en noir avec deux couronnes de laiton et verroterie, et manteau en soie brodée
 - Statue : Vierge de Lourdes, plâtre polychrome, premier quart du 20e siècle
 - Statuette : Jeanne d'Arc, plâtre blanc patiné, début du 20e siècle
 - Statue : sainte Thérèse de l'Enfant Jésus, plâtre blanc patiné, premier quart du 20e siècle. Marque : ATELIERS ST JOSEPH LISIEUX / DEPOSE
 - Quatre socles de statue en forme de colonne à feuillage néo-gothique, plâtre patiné, limite des 19e et 20e siècles
 - Socle de statue, marbre gris veiné blanc, 19e siècle
- PEINTURE, ARTS GRAPHIQUES**
- Dans les combles, fragment de peinture monumentale : saint Nicolas ressuscite les trois clercs (ou scène du Jugement dernier), peinture à la chaux sur enduit, seconde moitié du 13e siècle ou première moitié du 14e siècle. On y voit d'autres fragments de peinture consistant en faux joints (CI MH au titre immeuble : 12/08/1921)
 - Tableau : Notre-Dame du Perpétuel Secours. Chromolithographie collée sur toile, limite des 19e et 20e siècles
 - Livre (missel romain), 1927, Mechliniae, chez H. Dessain, imprimé en Belgique.
- INSTRUMENTS DE MUSIQUE**
- Harmonium, deuxième quart du 20e siècle. Marque sur une plaque de laiton rapportée : PIANOS-ORGUES-HARMONIUMS / Ets P. ALIBONSSY Verdun
 - Trois cloches, bronze, bénies le 9 avril 1928

Illustrations



Vue intérieure de l'église
et de son mobilier.
Phot. Fabrice Charrondière
IVR22_19860200276V



Vue générale du maître-autel.
Phot. Thierry Lefébure
IVR22_19920200306V



Vue de la chaire à prêcher.
Phot. Christiane Riboulleau
IVR22_19880200894X

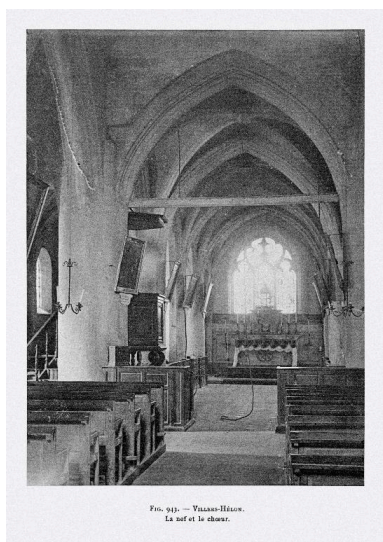


FIG. 943. — VILLERS-HÉLON.
Le nef et le chœur.

Le vaisseau central de l'église et son mobilier en 1913, vus de l'entrée vers le chœur, photographie d'Étienne Moreau-Nélaton (Les Églises de chez nous. Arrondissement de Soissons, t. 3, fig. 943).
Phot. Thierry Lefébure
IVR22_19950202774ZB

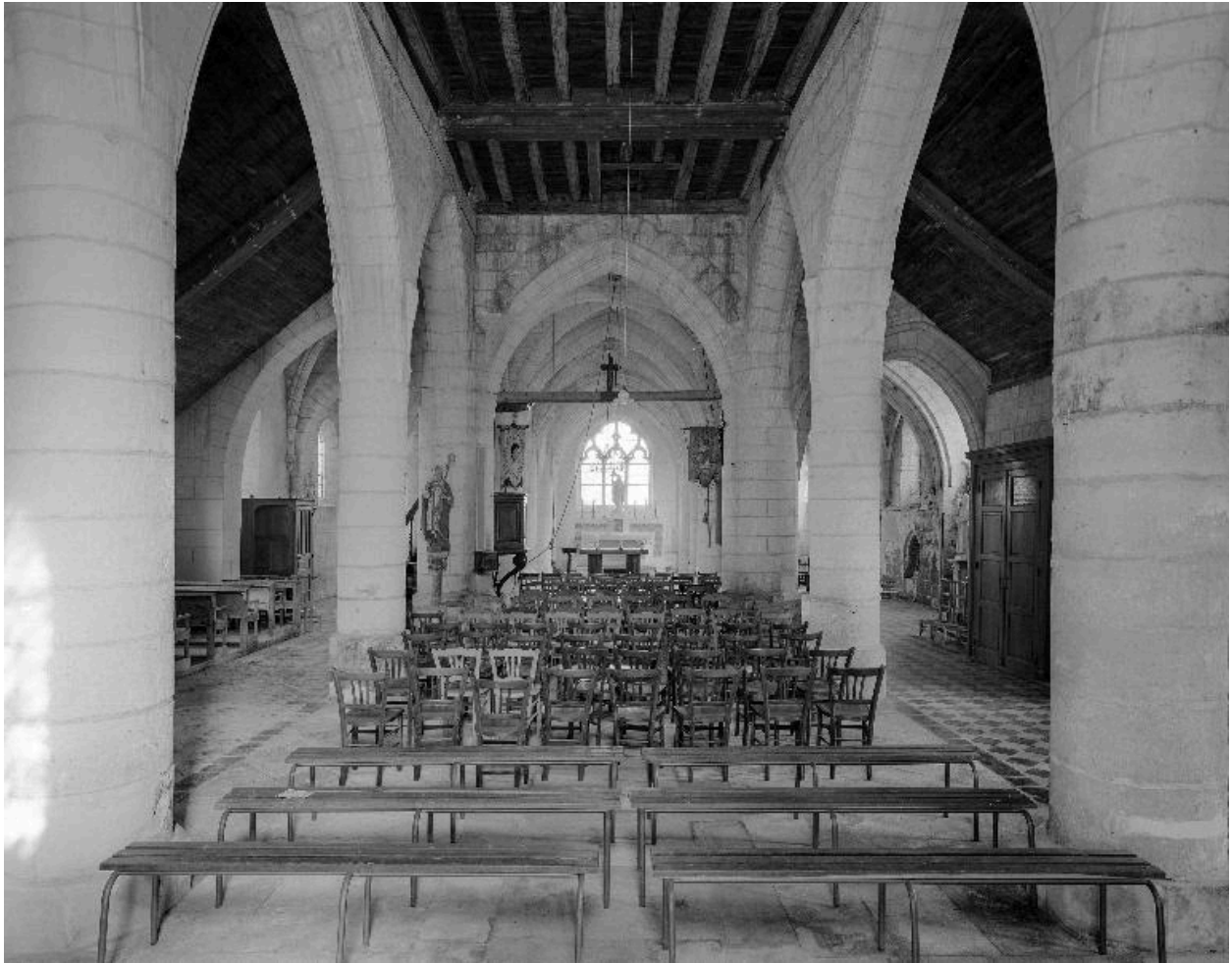
Dossiers liés

Objet(s) contenu(s) dans l'édifice :

Aigle-lutrin (IM02000711) Hauts-de-France, Aisne, Villers-Hélon, Église paroissiale Saint-Martin, rue de l'Église
Dalle funéraire d'Antoinette de Gernicourt (n° 1) (IM02000703) Hauts-de-France, Aisne, Villers-Hélon, Église paroissiale Saint-Martin, rue de l'Église
Dalle funéraire de Charles de Brouilly et de Jeanne de la Fontaine (n° 2) (IM02000704) Hauts-de-France, Aisne, Villers-Hélon, Église paroissiale Saint-Martin, rue de l'Église
Dalle funéraire de Françoise-Esther de Ribier (n° 3) (IM02000705) Hauts-de-France, Aisne, Villers-Hélon, Église paroissiale Saint-Martin, rue de l'Église
Dalle funéraire de Louis du Barail (n° 4) (IM02000706) Hauts-de-France, Aisne, Villers-Hélon, Église paroissiale Saint-Martin, rue de l'Église
Dalle funéraire de Louis-Jacques-Charles du Barail (n° 5) (IM02000707) Hauts-de-France, Aisne, Villers-Hélon, Église paroissiale Saint-Martin, rue de l'Église
Ensemble du maître-autel (deux degrés d'autel, autel table, tabernacle, gradin d'autel) (IM02000709) Hauts-de-France, Aisne, Villers-Hélon, Église paroissiale Saint-Martin, rue de l'Église
Fonts baptismaux (cuve baptismale à infusion) (IM02000710) Hauts-de-France, Aisne, Villers-Hélon, Église paroissiale Saint-Martin, rue de l'Église
Fragment de peinture monumentale : saint Nicolas ressuscite les trois clercs (?) (IM02000714) Hauts-de-France, Aisne, Villers-Hélon, Église paroissiale Saint-Martin, rue de l'Église
Mécanisme d'horloge (IM02000712) Hauts-de-France, Aisne, Villers-Hélon, Église paroissiale Saint-Martin, rue de l'Église
Plaque funéraire de Jean Paignart (n° 1) (IM02000701) Hauts-de-France, Aisne, Villers-Hélon, Église paroissiale Saint-Martin, rue de l'Église
Plaque funéraire de Luce-Louise Longvilliers de Poincy de Bénévent (n° 2) (IM02000702) Hauts-de-France, Aisne, Villers-Hélon, Église paroissiale Saint-Martin, rue de l'Église
Plaque obituaire de Jean d'Authoys (?) (IM02000708) Hauts-de-France, Aisne, Villers-Hélon, Église paroissiale Saint-Martin, rue de l'Église
Statuette : Vierge à l'Enfant (IM02000713) Hauts-de-France, Aisne, Villers-Hélon, Église paroissiale Saint-Martin, rue de l'Église
L'église paroissiale Saint-Martin de Villers-Hélon et son cimetière (IA00067196) Hauts-de-France, Aisne, Villers-Hélon, rue de l'Église

Auteur(s) du dossier : Xavier Massary de, Christiane Riboulleau

Copyright(s) : (c) Région Hauts-de-France - Inventaire général ; (c) AGIR-Pic ; (c) Département de l'Aisne



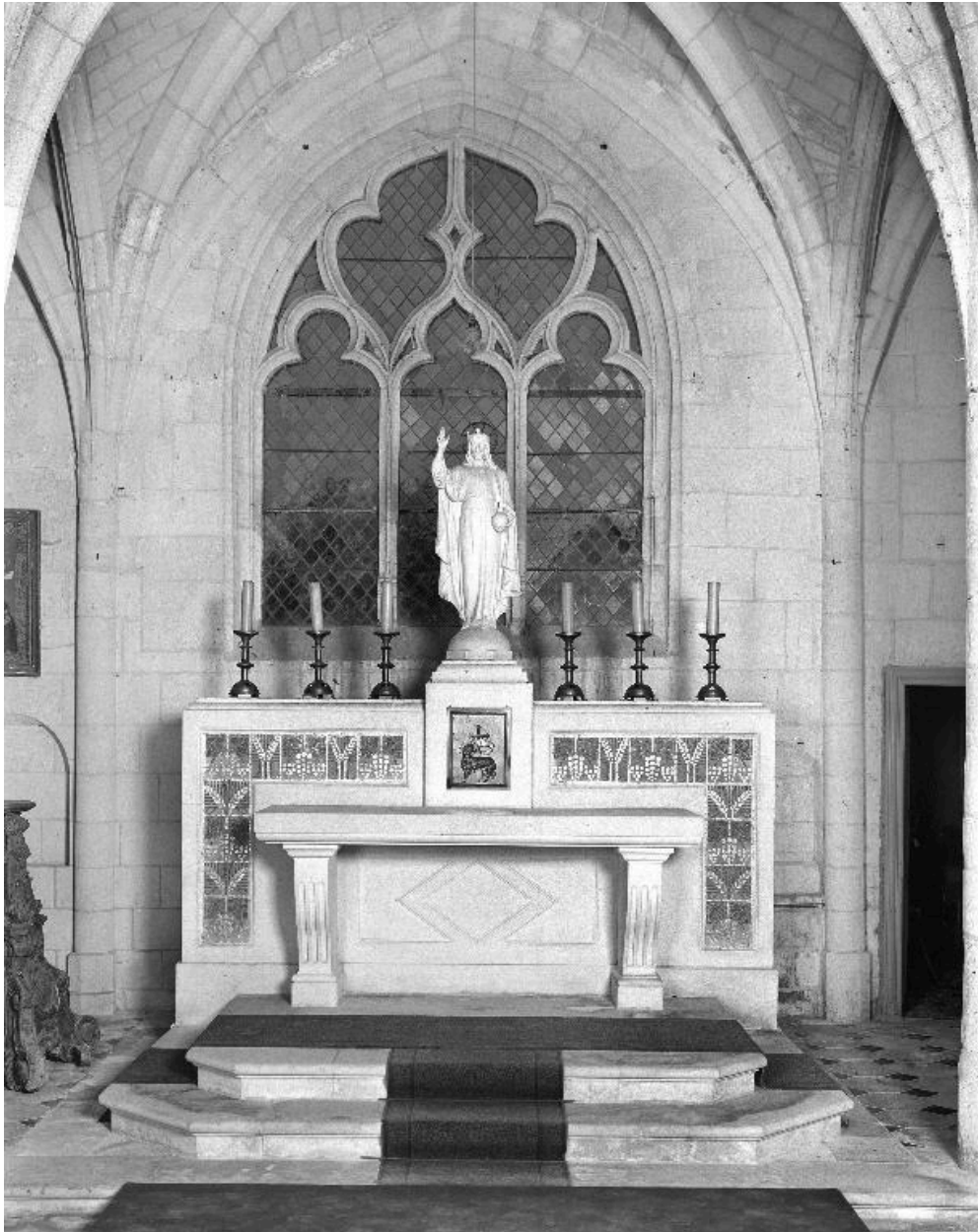
Vue intérieure de l'église et de son mobilier.

IVR22_19860200276V

Auteur de l'illustration : Fabrice Charrondière

(c) Région Hauts-de-France - Inventaire général

reproduction soumise à autorisation du titulaire des droits d'exploitation



Vue générale du maître-autel.

IVR22_19920200306V

Auteur de l'illustration : Thierry Lefébure

(c) Ministère de la culture - Inventaire général ; (c) Département de l'Aisne ; (c) AGIR-Pic
reproduction soumise à autorisation du titulaire des droits d'exploitation



Vue de la chaire à prêcher.

IVR22_19880200894X

Auteur de l'illustration : Christiane Riboulleau

(c) Ministère de la culture - Inventaire général ; (c) Département de l'Aisne ; (c) AGIR-Pic
reproduction soumise à autorisation du titulaire des droits d'exploitation

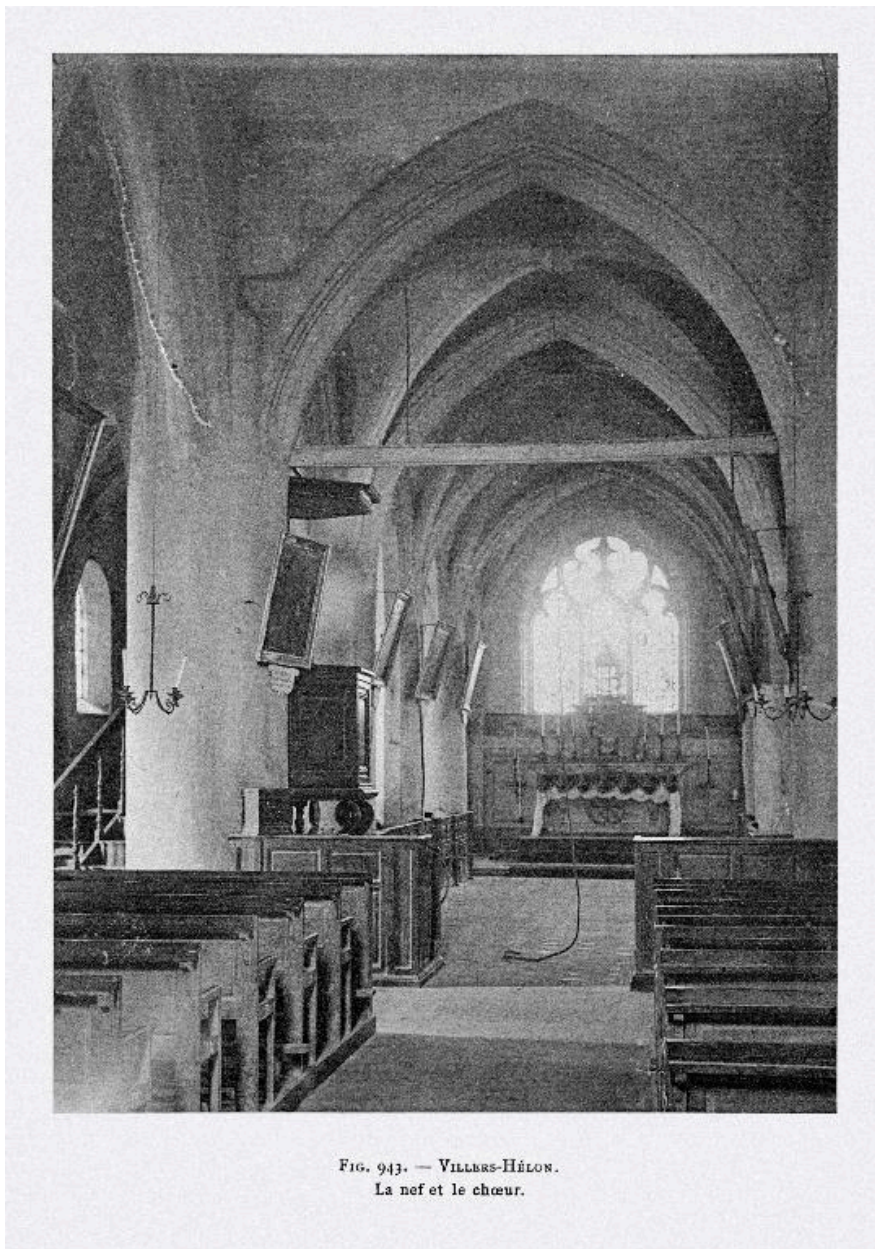


FIG. 943. — VILLERS-HÉLON.
La nef et le chœur.

Le vaisseau central de l'église et son mobilier en 1913, vus de l'entrée vers le chœur, photographie d'Étienne Moreau-Nélaton (Les Églises de chez nous. Arrondissement de Soissons, t. 3, fig. 943).

IVR22_19950202774ZB

Auteur de l'illustration : Thierry Lefébure

(c) Ministère de la culture - Inventaire général ; (c) Département de l'Aisne ; (c) AGIR-Pic
reproduction soumise à autorisation du titulaire des droits d'exploitation