

Hauts-de-France, Somme
Le Crotoy
Mayoc
1 hameau de Mayocq

Ferme de Mayoc

Références du dossier

Numéro de dossier : IA80007798
Date de l'enquête initiale : 2005
Date(s) de rédaction : 2007
Cadre de l'étude : inventaire préliminaire arrière-pays maritime picard
Degré d'étude : étudié

Désignation

Dénomination : ferme
Parties constituantes non étudiées : cour, étable, porcherie, charretterie, poulailler, communs, séchoir à chicorée, abreuvoir, étable à chevaux, jardin

Compléments de localisation

Milieu d'implantation : en écart
Références cadastrales : 1828, D2, 171-184 ; 1985. AZ 19, 23-25, 27

Historique

Une ferme figure sur une carte du 18^e siècle. Elle se trouve également sur le cadastre napoléonien selon un plan relativement similaire à aujourd'hui (un quatrième bâtiment clôt désormais la cour intérieure). Les bâtiments longeant le côté oriental semblaient toutefois moins longs en 1828, offrant une ouverture plus grande au sud du logis. La maison du vacher, au sud-ouest de la cour, est déjà en place à cette époque : elle a donc pu être édifée au 18^e siècle ou au début du siècle suivant. Un bâtiment, parallèle à l'habitation, occupait le coeur de la cour (il a aujourd'hui disparu) avec la mare. Un second bâtiment, situé à l'ouest de la propriété, était situé parallèlement à la cossetterie. Cet édifice, visible sur le cadastre napoléonien, apparaît également sur les cartes postales du début du 20^e siècle. Il a donc été détruit dans le courant du 20^e siècle. D'après le propriétaire, il servait à faire bouillir l'eau pour la cuisson de la chicorée. D'après la couleur des matériaux employés, il semble que la plupart des bâtiments de cette ferme aient été construits au cours de la seconde moitié du 19^e siècle.

Les vues anciennes permettent de déterminer en partie la fonction de certains bâtiments. En effet, les bâtiments à l'ouest de la cour servaient de cossetterie (séchoir à chicorée). Un double toit, aujourd'hui simple, permettait l'aération et la ventilation de l'édifice (fig. 3). Deux ailes en saillie à l'ouest de celle-ci étaient destinées au traitement de la chicorée ; celle au nord disposait apparemment, d'après la vue ancienne, d'un essentage de bois.

Les racines y étaient nettoyées, coupées en tranches ("cossettes"), déshydratées puis refroidies. Elles étaient stockées une année puis envoyées vers une raffinerie dans laquelle on les torréfiait pour transformer leur sucre en caramel. La sècherie est composée de deux bâtiments : un atelier de travail et un hangar de stockage. La cossetterie exigeait une main d'oeuvre importante, apparemment issue du Crotoy même.

D'après une carte postale, la ferme, au début du 20^e siècle, élevait des volailles. Les propriétaires cultivaient la betterave, la chicorée et le blé. Mis à part le vacher, aucun employé n'était logé à la ferme.

A l'origine, le logis disposait d'une toiture en ardoise, dépourvue de lucarnes. Les pièces étaient ainsi distribuées, d'est en ouest : une chambre, la salle d'apparat, le couloir menant de la cour au jardin situé au nord, la salle commune, la cuisine et enfin, la chambre des enfants. Le comble était occupé par le grenier permettant le stockage des récoltes. La cheminée picarde ne disposait pas de la hotte prussienne largement rencontrée dans la région.

La ferme fut occupée par les Allemands lors de la Seconde Guerre mondiale. D'après le propriétaire, un dépôt de munitions y avait été installé.

Période(s) principale(s) : 18e siècle, 1er quart 19e siècle, 2e moitié 19e siècle (?)

Description

Cette ferme isolée se situe non loin des carrières de galets. Elle est d'ailleurs implantée sur un sol composé de ce matériau dur, légèrement en hauteur par rapport aux champs et pâtures environnants. Cet ensemble de bâtiments, organisés autour d'une cour, dispose de deux entrées : la première au sud et la seconde au nord-est. Elles sont toutes deux marquées par trois piliers surmontés de chaperons : un espace large permet l'entrée de véhicules agricoles et l'autre, plus étroit, sert d'entrée piétonnière. Tous les bâtiments disposent d'une toiture en pannes picardes et d'une maçonnerie homogène composée de jambes harpées et lits de brique avec remplissage en blocage de galets liés au mortier. Le côté sud de la cour est bordé par l'ancienne maison du vacher, construction en torchis et pans de bois avec soubassement en brique et essentage de planches au-dessus. La partie ouest est ajourée, permettant un espace de stockage pour les véhicules. L'ancienne cossetterie, en maçonnerie de galets avec jambes harpées et bandes horizontales de briques, occupe le côté occidental de la cour. Des fers d'ancrage, incomplets, indiquent un 1 et un 7. La charpente est en orme. La cloison intérieure est également composée d'une maçonnerie mixte en galets et brique. Les deux ailes saillantes sur la face postérieure sont aujourd'hui en ruines. Dans le prolongement de la cossetterie, se situent les écuries, également composées d'un appareillage mixte de galets et briques et percées de multiples aérations verticales. Plus bas que son voisin, ce bâtiment dispose sur sa face postérieure d'un appentis disposant d'une cheminée. Le comble à surcroît, percé au nord, permet le stockage du foin. Au nord-ouest de la cour, accolé au logis, se trouve le poulailler. Formant un L, le bâtiment dispose d'une maçonnerie en brique avec décor de boutisses à la corniche et lucarne à deux pans au comble. Long de sept travées, le logis, situé au nord de la cour, est un bâtiment en brique dont la toiture (aujourd'hui rénovée), à longs pans et demi-croupes, est percée de cinq lucarnes. La façade sur cour est ajourée de deux portes. La souche de cheminée, au centre du toit, donne l'emplacement du foyer au coeur de la maison. La charpente est dite à l'anglaise. Le décor se concentre à la corniche. Le poulailler possède son pendant à l'est du logis servant de soue ou d'étable. Il s'agit d'un bâtiment en maçonnerie mixte de galets et brique, plus bas que l'habitation, au toit à longs pans et croupe. Une lucarne à fenêtre pendant en occupe la face sur cour. L'est de la propriété est longé d'un long bâtiment bas, également en brique et galets, percé de multiples ouvertures : les étables. La partie centrale a été entièrement reconstruite en parpaing. La partie sud, légèrement plus élevée, est ajourée sur rue pour permettre l'abri des véhicules agricoles. Le toit à longs pans est en pannes picardes. Au milieu de la cour, on peut encore remarquer une mare et légèrement en avant du logis, un petit muret (contre lequel le fumier était disposé). Signalons enfin, un mur de clôture, également en maçonnerie mixte de galets et brique, qui part de l'entrée nord-est pour enserrer un petit jardin au nord de l'autre côté du logis.

Éléments descriptifs

Matériau(x) du gros-oeuvre, mise en oeuvre et revêtement : brique ; torchis ; essentage de planches ; galet ; parpaing de béton ; appareil mixte

Matériau(x) de couverture : tuile flamande, tuile flamande mécanique

Étage(s) ou vaisseau(x) : en rez-de-chaussée, comble à surcroît

Couvrements : charpente en bois apparente

Type(s) de couverture : toit à longs pans ; croupe ; demi-croupe

Statut, intérêt et protection

Les ouvertures de la cossetterie ont été quelque peu remaniées au cours du 20e siècle : certaines ont été rajoutées et d'autres condamnées. Ces ajouts ont fragilisé la construction. Des contreforts en bois (déjà visibles sur les cartes postales du début du 20e siècle) permettent pourtant de la renforcer. Les fers d'ancrage (1 et 7) sont incomplets. L'une des trois cartes postales du début du 20e siècle indique la présence d'un 8. Nous pourrions proposer une date de construction de 1887. Une cossetterie est également visible au Ranch de la Baie des phoques à Saint-Firmin-les-Crotoy. Le matériau principal ayant servi à l'édification de cette construction, le galet, provient du sol, puisque la ferme est implantée sur un îlot composé de ce type de cailloux. Son utilisation massive, associée à celle de la brique, confère à l'ensemble des bâtiments une certaine homogénéité. La ferme ne semble pas avoir disposé de grange, les vivres pour animaux ainsi que les récoltes étant stockés dans les greniers aménagés au-dessus des différents bâtiments.

Statut de la propriété : propriété privée

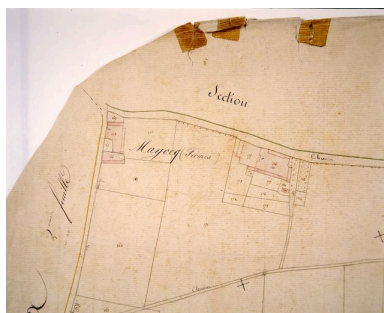
Références documentaires

Documents figurés

- **Le Crotoy. Plan cadastral, 1828 (AD Somme : 3 P 1324).**

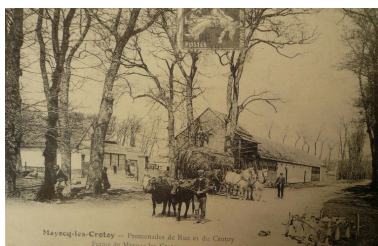
- **Mayocq-les-Crotoy - Promenades de Rue et du Crotoy - Ferme de Mayocq-les-Crotoy**, carte postale en noir et blanc, In : *Le Crotoy d'hier*, début 20e siècle.
- **Mayocq-les-Crotoy - Promenades de Rue et du Crotoy - Intérieur de la ferme de Mayocq-les-Crotoy**, carte postale en noir et blanc, début 20e siècle.
- **Mayocq-les-Crotoy - Promenades de Rue et du Crotoy - Lavoir mécanique et touraille à chicorée de la Ferme de Mayocq-les-Crotoy, éleveuse pour la volaille**, carte postale en noir et blanc, début 20e siècle.

Illustrations



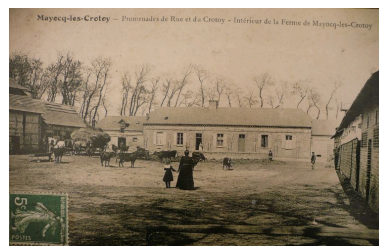
Extrait du cadastre napoléonien présentant le plan de la ferme en 1828.

Phot. Monnehay-Vulliet Marie-Laure
IVR22_20078005412XAB



Vue extérieure de la ferme au début du 20e siècle.

Phot. Inès Guérin
IVR22_20078005411NUCAB



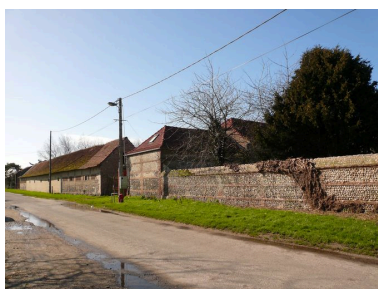
Vue de la ferme depuis l'intérieur de la cour au début du 20e siècle.

Phot. Inès Guérin
IVR22_20078005409NUCAB



Vue postérieure de la cossetterie avec fonctionnement au début du 20e siècle.

Phot. Inès Guérin
IVR22_20078005410NUCAB



Vue générale extérieure depuis le nord.

Phot. Inès Guérin
IVR22_20078005399NUCA



Vue sur l'entrée sud.

Phot. Inès Guérin
IVR22_20078005355NUCA



Vue postérieure de la maison du vacher.

Phot. Inès Guérin
IVR22_20078005356NUCA



Vue de la maison du vacher depuis la cour.

Phot. Inès Guérin
IVR22_20078005402NUCA



Vue générale des bâtiments depuis le logis au nord.

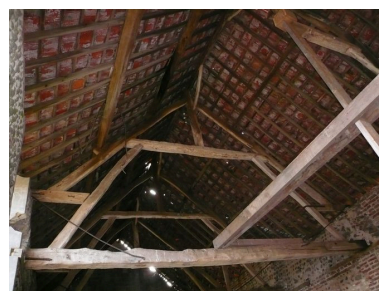
Phot. Inès Guérin
IVR22_20078005405NUCA



Vue de l'ancienne cossetterie
bordant le côté ouest de la cour.
Phot. Irwin Leullier
IVR22_2007800052NUC1A



Vue de la cossetterie
et des étables au nord.
Phot. Inès Guérin
IVR22_20078005408NUCA



Vue d'une ferme de la cossetterie.
Phot. Inès Guérin
IVR22_20078005401NUCA



Vue postérieure de la cossetterie.
Phot. Inès Guérin
IVR22_20078005406NUCA



Vue des restes du mur
de l'ancienne mare.
Phot. Inès Guérin
IVR22_20078005407NUCA



Vue détaillée du poulaillier
accolé au logis à l'ouest.
Phot. Inès Guérin
IVR22_20078005404NUCA



Vue du logis en fond de cour.
Phot. Inès Guérin
IVR22_20078005354NUCA

Dossiers liés

Dossiers de synthèse :

Les fermes de l'arrière-pays maritime (IA80007286)

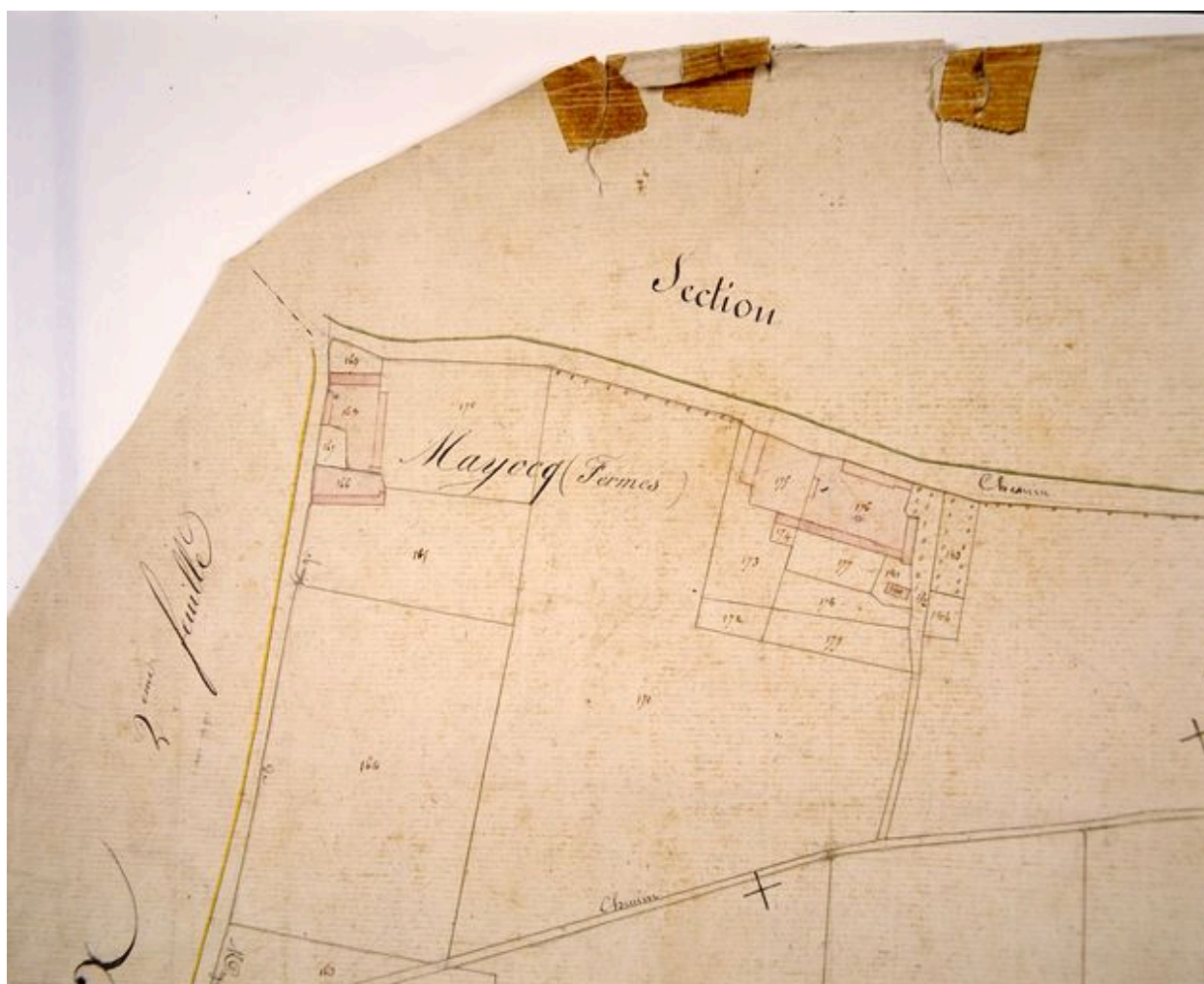
Oeuvre(s) contenue(s) :

Oeuvre(s) en rapport :

Anciennes fermes puis hameau du Mayoc au Crotoy (IA80007797) Hauts-de-France, Somme, Le Crotoy, Mayoc
Ferme (IA80007252) Hauts-de-France, Somme, Favières, le Hamelet, 668 rue de la Chapelle

Auteur(s) du dossier : Inès Guérin

Copyright(s) : (c) Région Hauts-de-France - Inventaire général ; (c) SMACOPI

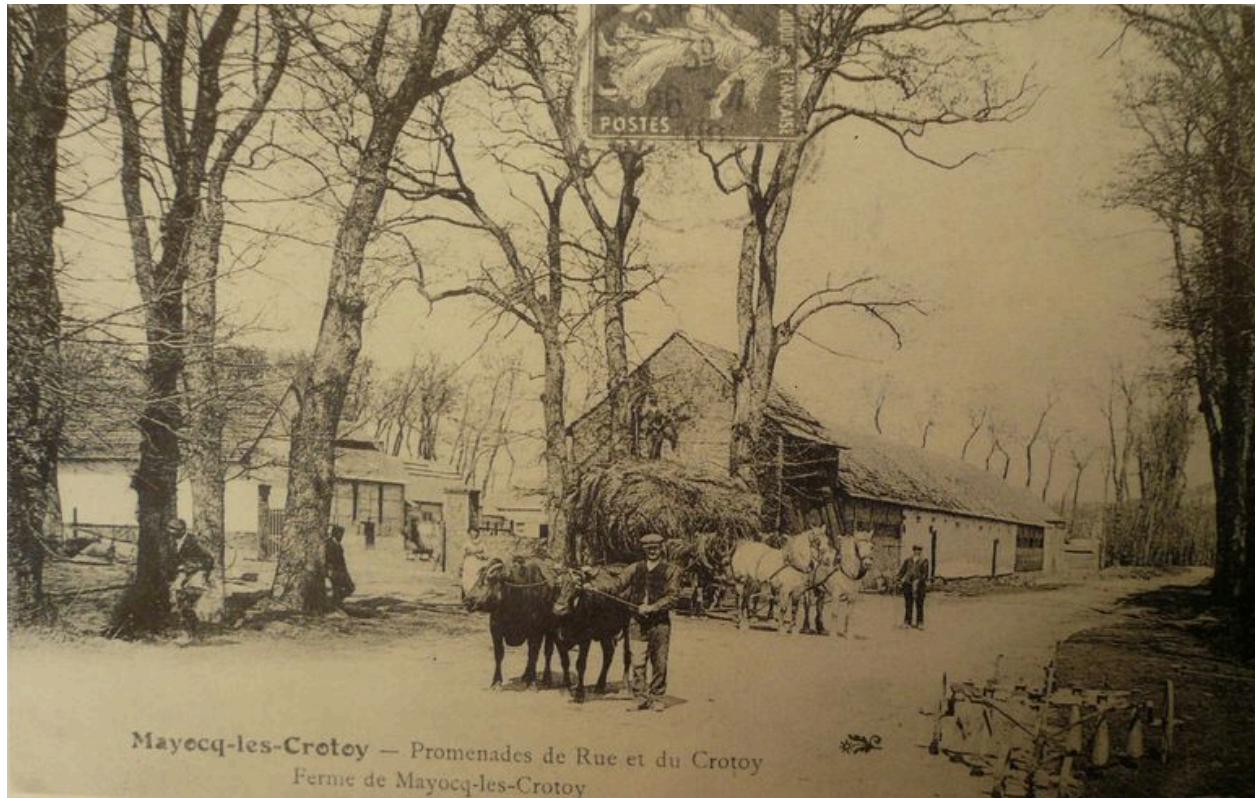


Extrait du cadastre napoléonien présentant le plan de la ferme en 1828.

IVR22_20078005412XAB

Auteur de l'illustration : Monnehay-Vulliet Marie-Laure

(c) Région Hauts-de-France - Inventaire général ; (c) Département de la Somme
reproduction soumise à autorisation du titulaire des droits d'exploitation



Vue extérieure de la ferme au début du 20e siècle.

Référence du document reproduit :

- "Le Crotoy d'hier", p. 86. Carte postale, début 20e siècle.

IVR22_20078005411NUCAB

Auteur de l'illustration : Inès Guérin

(c) Région Hauts-de-France - Inventaire général ; (c) SMACOPI
reproduction soumise à autorisation du titulaire des droits d'exploitation



Vue de la ferme depuis l'intérieure de la cour au début du 20e siècle.

IVR22_20078005409NUCAB

Auteur de l'illustration : Inès Guérin

(c) Région Hauts-de-France - Inventaire général ; (c) SMACOPI
reproduction soumise à autorisation du titulaire des droits d'exploitation



Vue postérieure de la cossetterie avec fonctionnement au début du 20e siècle.

Référence du document reproduit :

- "Le Crotoy d'hier", p. 86. Carte postale, début 20e siècle.

IVR22_20078005410NUCAB

Auteur de l'illustration : Inès Guérin

(c) Région Hauts-de-France - Inventaire général ; (c) SMACOPI
reproduction soumise à autorisation du titulaire des droits d'exploitation



Vue générale extérieure depuis le nord.

IVR22_20078005399NUCA

Auteur de l'illustration : Inès Guérin

(c) Région Hauts-de-France - Inventaire général ; (c) SMACOPI
reproduction soumise à autorisation du titulaire des droits d'exploitation



Vue sur l'entrée sud.

IVR22_20078005355NUCA

Auteur de l'illustration : Inès Guérin

(c) Région Hauts-de-France - Inventaire général ; (c) SMACOPI
reproduction soumise à autorisation du titulaire des droits d'exploitation



Vue postérieure de la maison du vacher.

IVR22_20078005356NUCA

Auteur de l'illustration : Inès Guérin

(c) Région Hauts-de-France - Inventaire général ; (c) SMACOPI
reproduction soumise à autorisation du titulaire des droits d'exploitation



Vue de la maison du vacher depuis la cour.

IVR22_20078005402NUCA

Auteur de l'illustration : Inès Guérin

(c) Région Hauts-de-France - Inventaire général ; (c) SMACOPI
reproduction soumise à autorisation du titulaire des droits d'exploitation



Vue générale des bâtiments depuis le logis au nord.

IVR22_20078005405NUCA

Auteur de l'illustration : Inès Guérin

(c) Région Hauts-de-France - Inventaire général ; (c) SMACOPI
reproduction soumise à autorisation du titulaire des droits d'exploitation



Vue de l'ancienne cosseterie bordant le côté ouest de la cour.

IVR22_20078000052NUC1A

Auteur de l'illustration : Irwin Leullier

(c) Région Hauts-de-France - Inventaire général ; (c) SMACOPI
reproduction soumise à autorisation du titulaire des droits d'exploitation



Vue de la cossetterie et des étables au nord.

IVR22_20078005408NUCA

Auteur de l'illustration : Inès Guérin

(c) Région Hauts-de-France - Inventaire général ; (c) SMACOPI
reproduction soumise à autorisation du titulaire des droits d'exploitation



Vue d'une ferme de la cossetterie.

IVR22_20078005401NUCA

Auteur de l'illustration : Inès Guérin

(c) Région Hauts-de-France - Inventaire général ; (c) SMACOPI
reproduction soumise à autorisation du titulaire des droits d'exploitation



Vue postérieure de la cossetterie.

IVR22_20078005406NUCA

Auteur de l'illustration : Inès Guérin

(c) Région Hauts-de-France - Inventaire général ; (c) SMACOPI
reproduction soumise à autorisation du titulaire des droits d'exploitation



Vue des restes du mur de l'ancienne mare.

IVR22_20078005407NUCA

Auteur de l'illustration : Inès Guérin

(c) Région Hauts-de-France - Inventaire général ; (c) SMACOPI
reproduction soumise à autorisation du titulaire des droits d'exploitation



Vue détaillée du poulaillier accolé au logis à l'ouest.

IVR22_20078005404NUCA

Auteur de l'illustration : Inès Guérin

(c) Région Hauts-de-France - Inventaire général ; (c) SMACOPI
reproduction soumise à autorisation du titulaire des droits d'exploitation



Vue du logis en fond de cour.

IVR22_20078005354NUCA

Auteur de l'illustration : Inès Guérin

(c) Région Hauts-de-France - Inventaire général ; (c) SMACOPI
reproduction soumise à autorisation du titulaire des droits d'exploitation