

Hauts-de-France, Somme
Amiens
rue Saint-Maurice , 16 plaine M Cimetière de la Madeleine

Tombeau (stèle funéraire) de la famille Saguez-Petit

Références du dossier

Numéro de dossier : IA80007179
Date de l'enquête initiale : 2009
Date(s) de rédaction : 2009, 2015
Cadre de l'étude : patrimoine funéraire le cimetière de la Madeleine
Degré d'étude : repéré

Désignation

Dénomination : tombeau
Appellation : famille Saguez-Petit
Parties constituantes non étudiées : clôture

Compléments de localisation

Milieu d'implantation : en ville
Références cadastrales : non, cadastré

Historique

D'après le registre communal, cette concession fut acquise en juillet 1866, par Emélie Petit, veuve Saguez, domiciliée à Amiens, 17 impasse des Saintes-Claires. Une photographie réalisée vers 1923, après l'inhumation de Pierre Marie Saguez, membre titulaire de la société française d'archéologie et de la société de numismatique de la Sorbonne, donne une représentation de l'aménagement de la concession à cette date.

Période(s) principale(s) : 3e quart 19e siècle
Période(s) secondaire(s) : 1er quart 20e siècle, 3e quart 20e siècle

Description

Cette concession, en bordure d'allée, est délimitée par une grille en fonte ouvragée peinte, à portillon antérieur central, fixée sur une bordure en pierre de Tournai, avec un soubassement en briques. Le sol est en pierre de Tournai et béton (remaniement), percé de deux trous antérieurs permettant l'écoulement des eaux de pluie. La sépulture contient une stèle architecturée en calcaire, à entablement et fronton à volutes, souligné par une corniche moulurée. La partie médiane du tombeau est rythmée par trois colonnes à chapiteaux corinthiens et est agrémentée de deux tables en marbre (ou pierre d'Ecaussine). Une grande table en marbre orne également la base et une tablette en marbre blanc, illisible, est fixée sur le socle, à droite. Enfin, une table en marbre (ou pierre d'Ecaussine) rectangulaire, difficile à lire, est déposée au pied du monument. Inscriptions : Dates des décès : 1888 ; 1910 ; 1916 ; 1922 / 1866 ; 19[...] ; 1934 / (base) 1923 / 1944 - 1944 / 1998 ; 2003 Epitaphe (base) : A la Mémoire de / Albert et Esther / HOFMANN / 1887-1944 1888-1944 / Morts en déportation Inscription concernant le destinataire (entablement) : Famille Saguez-Petit.

Éléments descriptifs

Matériau(x) du gros-oeuvre, mise en oeuvre et revêtement : calcaire ; marbre ; brique ; fonte

Typologies et état de conservation

Typologies : stèle funéraire architecturée (colonnes)
État de conservation : remanié

Décor

Techniques : fonderie, sculpture

Précision sur les représentations :

La grille est ornée de fleurons en forme de croix. Le fronton à volutes de la stèle, surmonté d'une croix gravée de fleurs aux extrémités et encadrée par deux urnes drapées, est sculpté d'un décor fleuri et végétal (feuilles d'acanthe). Les colonnes, coiffées de chapiteaux corinthiens, sont ornée d'une frise de feuilles de lierre et des arabesques végétales sont gravées entre chaque chapiteaux.

Statut, intérêt et protection

Cette concession, qui conserve sa clôture d'origine, contient une stèle funéraire, sans doute élevée vers 1866, date d'acquisition de la concession et du décès de M. Saguez. La photographie réalisée vers 1923, après le décès de Pierre Marie Saguez, donne une représentation du tombeau avant le remaniement de la partie inférieure, au milieu du 20e siècle.

Intérêt de l'œuvre : à signaler

Protections : inscrit MH, 1986/06/25

Statut de la propriété : propriété privée

Références documentaires

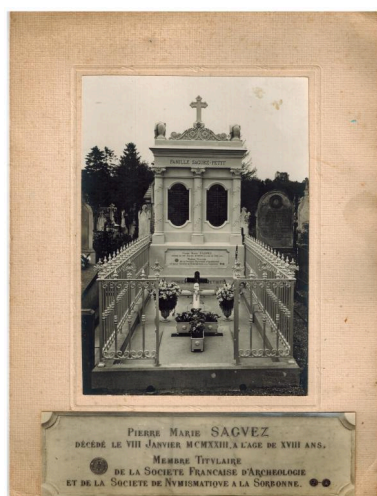
Documents d'archive

- AC Amiens. **Cimetière de la Madeleine. Registre des concessions.**

Documents figurés

- [Tombeau de la famille Saguez-Petit]. Photographie, vers 1923, par Lucien Hacquart (coll. part.).

Illustrations



Le tombeau, vers 1923, après l'inhumation de Pierre Marie Saguez. Photographie de Lucien Hacquart (coll. part.)
IVR32_20208005210NUCA



Vue générale.
Phot. Caroline Vincent
IVR22_20098001285NUCA



Stèle architecturée, à entablement et fronton à volutes.
Phot. Caroline Vincent
IVR22_20098001286NUCA

Dossiers liés

Dossiers de synthèse :

Les tombeaux et monuments funéraires du cimetière de la Madeleine (IA80005025) Hauts-de-France, Somme, Amiens, rue Saint-Maurice , Cimetière de la Madeleine

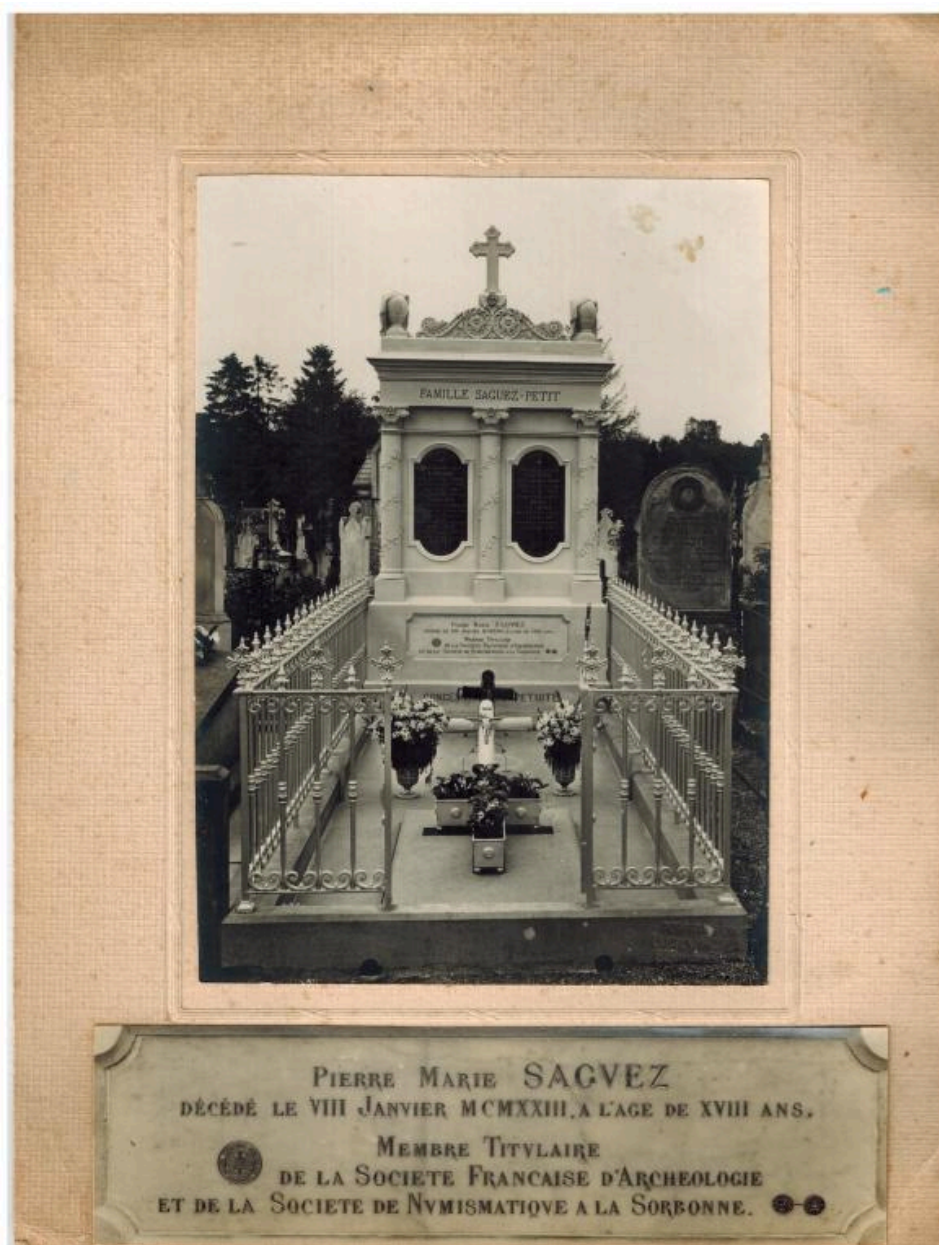
Oeuvre(s) contenue(s) :

Oeuvre(s) en rapport :

Plaine M (IA80005034) Picardie, Somme, Amiens, rue Saint-Maurice , Cimetière de la Madeleine

Auteur(s) du dossier : Caroline Vincent, Isabelle Barbedor

Copyright(s) : (c) Région Hauts-de-France - Inventaire général ; (c) Ville d'Amiens



Le tombeau, vers 1923, après l'inhumation de Pierre Marie Sagvez. Photographie de Lucien Hacquart (coll. part.)

IVR32_20208005210NUCA

(c) Région Hauts-de-France - Inventaire général ; (c) Archives privées
reproduction soumise à autorisation du titulaire des droits d'exploitation



Vue générale.

IVR22_20098001285NUCA

Auteur de l'illustration : Caroline Vincent

(c) Région Hauts-de-France - Inventaire général ; (c) Ville d'Amiens
reproduction soumise à autorisation du titulaire des droits d'exploitation



Stèle architecturée, à entablement et fronton à volutes.

IVR22_20098001286NUCA

Auteur de l'illustration : Caroline Vincent

(c) Région Hauts-de-France - Inventaire général ; (c) Ville d'Amiens
reproduction soumise à autorisation du titulaire des droits d'exploitation