

Hauts-de-France, Pas-de-Calais  
Berck  
rue du Grand-Hôtel

## Chapelle Sainte-Elisabeth de Hongrie dite chapelle Cazin-Perrochaud

### Références du dossier

Numéro de dossier : IA62001712  
Date de l'enquête initiale : 2010  
Date(s) de rédaction : 2010  
Cadre de l'étude : recensement du patrimoine balnéaire Berck  
Degré d'étude : étudié  
Référence du dossier Monument Historique : PA00108198

### Désignation

Dénomination : chapelle  
Vocable : Sainte-Elisabeth de Hongrie  
Appellation : chapelle Cazin-Perrochaud

### Compléments de localisation

Milieu d'implantation : en ville  
Références cadastrales : CN 5, 5

### Historique

L'Institut Cazin-Perrochaud a été créé suite à la laïcisation de l'hôpital maritime en 1892. Les soeurs franciscaines quittent l'hôpital maritime et s'installent dans l'ancien Grand Hotel, aménagé l'accueil d'enfants. La construction de la chapelle, placée sous le vocable d'Elisabeth de Hongrie, patronne des Franciscaines, est entreprise en 1898, suite à la guérison du plus jeune fils du peintre Albert Besnard, soigné dans l'établissement pendant deux ans. En remerciement de la guérison, le couple d'artistes Besnard, Albert le peintre, Charlotte, sa femme, sculpteur, en compagnie de leur fils Robert et le peintre Francis Jourdain conçoivent et réalisent la décoration de la chapelle. Le cycle de peintures est achevé en 1901. Les statues en plâtre ont été réalisées par le sculpteur Charlotte Besnard, la femme du peintre. La disposition du mobilier dans le chœur a été modifié dans les années 1970 : les murs du chœur ont été habillées par des arcades en bois, les statues ont été déplacées, le maître-autel néogothique (?) a été remplacé. L'hôpital Cazin-Perrochaud a été détruit et a laissé place à un ensemble d'immeubles à logements ; la chapelle a été conservée, adossée aux nouvelles constructions. Les toiles marouflées (IM62001920) ont fait l'objet d'une inscription par arrêté au titre des immeubles des monuments historiques le 29 octobre 1975. L'inscription au titre des monuments historiques des façades et toitures de la chapelle a été validé en CRPS le 27 avril 2010, afin d'homogénéiser la protection au titre des monuments historiques.

Période(s) principale(s) : 4e quart 19e siècle  
Dates : 1892 (daté par travaux historiques), 1898 (daté par travaux historiques)

### Description

Cet édifice à vaisseau unique à cinq travées et chevet plat et précédé d'un clocher est construit en brique enduite et est couvert d'un toit à deux pans. Le vaisseau est couvert d'une fausse-voûte d'ogives quadripartite lambrissée. Les ouvertures sont en forme de lancettes couvertes d'un arc brisé. Les verrières de verre neutre sont bordées simplement d'une motif décoratif. Le chœur est constitué d'une chapelle unique centrale, en renforcement, abritant le sanctuaire. Un narthex, percé de trois ouvertures ouvrant sur le vaisseau principal abrite l'escalier d'accès à la tribune de l'étage ou sont placées les statues de Saint-François d'Assise, Sainte Elisabeth montrant le miracle des roses et une Vierge de miséricorde se penchant sur une jeune fille au corset de plâtre de malade atteint du mal de Pott. Un lambris couvre la partie inférieure jusqu'à la base des lancettes.

## Éléments descriptifs

Matériau(x) du gros-oeuvre, mise en oeuvre et revêtement : brique ; enduit

Matériau(x) de couverture : ardoise

Étage(s) ou vaisseau(x) : 1 vaisseau

Couvrements : fausse voûte d'arêtes

Élévations extérieures : élévation ordonnancée

Type(s) de couverture : toit à longs pans ; flèche polygonale

Escaliers : escalier intérieur

## Statut, intérêt et protection

Intérêt de l'œuvre : à signaler

Protections : inscrit MH, 1975/10/29

Statut de la propriété : propriété privée

## Références documentaires

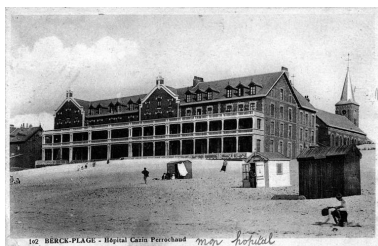
### Bibliographie

- **Albert Besnard. Catalogue d'exposition.** Honfleur, Musée Eugène Boudin, 2008.
- **BEAUVALOT, Chantal. Plaidoyer en faveur des décors d'Albert Besnard à Berck-sur-Mer.** In : *Bulletin de la Société de l'histoire de l'art français*, 2008. p. 279-301.

## Illustrations



La chapelle et l'hôpital à laquelle elle se rattachait, carte postale ancienne, sans date (collection particulière).  
Phot. Thibaut Pierre (reproduction)  
IVR31\_20066200385NUC



Façade de l'hôpital Cazin-Perrochaud (détruit) à laquelle se rattachait la chapelle, carte postale ancienne, sans date (collection particulière).  
Phot. Thibaut Pierre (reproduction)  
IVR31\_20066200459NUC



Vue générale de trois quarts de la chapelle en 1996.  
Phot. Richard Klein  
IVR31\_19966201487ZE

## Dossiers liés

Est partie constituante de : Ancien Grand-Hôtel, devenu hôpital marin dit hôpital Cazin-Perrochaud (vestiges) (IA62001347) Nord-Pas-de-Calais, Pas-de-Calais, Berck, Berck-Plage, rue du Grand-Hôtel

**Oeuvre(s) contenue(s) :**

**Oeuvre(s) en rapport :**

Station balnéaire (IA62001502) Nord-Pas-de-Calais, Pas-de-Calais, Berck

Le mobilier de la chapelle Sainte-Elisabeth de Hongrie à Berck (IM62001919) Nord-Pas-de-Calais, Pas-de-Calais, Berck

Auteur(s) du dossier : Sophie Luchier

Copyright(s) : (c) Région Hauts-de-France - Inventaire général



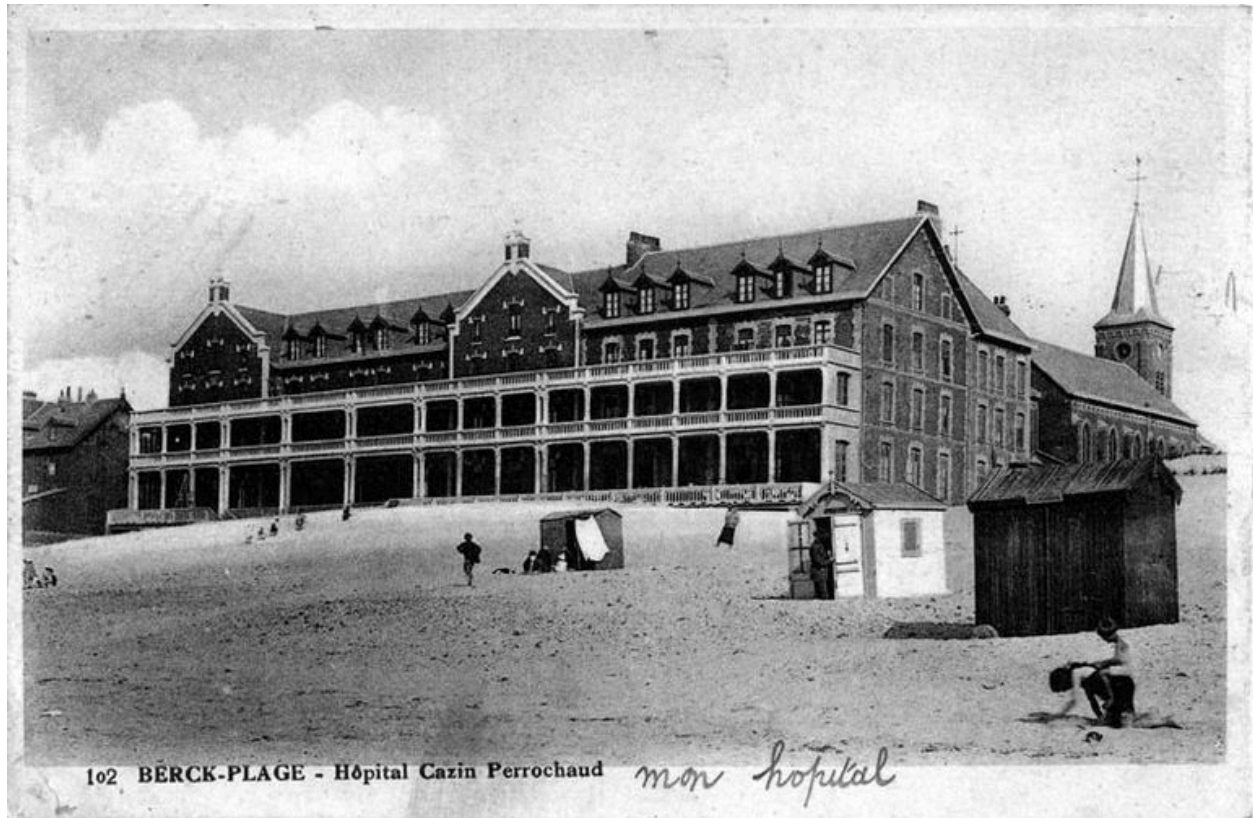
La chapelle et l'hôpital à laquelle elle se rattachait, carte postale ancienne, sans date (collection particulière).

IVR31\_20066200385NUC

Auteur de l'illustration : Thibaut Pierre (reproduction)

(c) Région Hauts-de-France - Inventaire général

reproduction soumise à autorisation du titulaire des droits d'exploitation



Façade de l'hôpital Cazin-Perrochaud (détruit) à laquelle se rattachait la chapelle, carte postale ancienne, sans date (collection particulière).

IVR31\_20066200459NUC

Auteur de l'illustration : Thibaut Pierre (reproduction)

(c) Région Hauts-de-France - Inventaire général

reproduction soumise à autorisation du titulaire des droits d'exploitation



Vue générale de trois quarts de la chapelle en 1996.

IVR31\_19966201487ZE

Auteur de l'illustration : Richard Klein

(c) Région Hauts-de-France - Inventaire général  
reproduction soumise à autorisation du titulaire des droits d'exploitation