

Hauts-de-France, Pas-de-Calais
Bapaume

Église paroissiale Saint-Nicolas de Bapaume

Références du dossier

Numéro de dossier : IA62005157

Date de l'enquête initiale : 2018

Date(s) de rédaction : 2019

Cadre de l'étude : patrimoine de la Reconstruction , enquête thématique régionale La première Reconstruction

Degré d'étude : étudié

Désignation

Vocabulaire : Saint-Nicolas

Compléments de localisation

Milieu d'implantation :

Références cadastrales : 2017, 000 AE 01, 49

Historique

L'église avant la Première Guerre mondiale

La fondation de l'église Saint-Nicolas remonte au 11^e siècle. Elle est construite au pied du château-fort, à peu près à l'époque de la reconstruction en pierre de ce dernier. Elle est englobée dans l'enceinte construite au 14^e siècle pour relier le château et la ville, et se trouve désormais accolée aux remparts. Une première reconstruction a lieu en 1410 après que l'église se soit effondrée. En 1543, à la demande de Charles Quint, dont l'objectif est de faciliter la défense de la ville pendant le siège des Français, toutes les parties de l'église à proximité immédiate des remparts sont détruites. Seuls le chœur, le transept sud et la chapelle Notre-Dame-de-Piété sont préservés. La reconstruction, sur les mêmes fondations, est réalisée entre 1546 et 1585 par Jean Vignon, maître-maçon à Péquencourt (près de Douai), et ses successeurs : d'abord la nef, puis le transept nord, les chapelles (nord puis sud), et enfin la tour et le clocher. Les voûtes ne sont achevées qu'en 1622. Lors de cette longue campagne de travaux, l'édifice est couvert d'ardoise. Consacrée en 1615, elle devient, en 1659, la seule église paroissiale de la ville car l'église Notre-Dame (située sur l'actuelle place de la gare) a été détruite lors d'une nouvelle campagne d'extension des fortifications.

A la veille du premier conflit mondial, une procédure de classement aux Monuments historiques est en cours, suite à l'avis favorable rendu par la commission départementale en octobre 1912. L'église, qui n'a pas été modifiée depuis le 17^e siècle, offre en effet un très bel exemple de voûtes gothique flamboyant. Celles-ci, qui au début du 20^e siècle justifient la protection Monument Historique n'ont pas, si l'on en croit le témoignage en 1867 de l'abbé Bédu, toujours séduit les bapalmois : "Cet édifice offre toutes les caractéristiques de la décadence du style ogival de la seconde période du 16^e siècle : les nervures sans nombre qui encombrant la voûte et s'y croisent en tous sens comme des branches d'arbre ou les mailles d'un réseau ; l'amour du contourné en mille façons diverses ; l'emploi des porte-à-faux, des culs de lampe et des clefs pendantes." La guerre ayant interrompu la procédure de protection, l'église n'était donc pas classée au moment de sa destruction.

L'aspect de l'église avant la Première Guerre mondiale

Quelques cartes postales d'avant guerre, ainsi qu'un relevé effectué par l'architecte des Monuments Historiques Pierre Paquet (AD Pas de Calais, 2804W168) gardent la mémoire de cette église et de ses voûtes. Construite sur un plan en croix latine à trois nefs donnant sur un chœur avec abside et bas-côtés (de tailles différentes au nord et au sud), l'église est

complétée par neuf chapelles latérales. Le transept sud est longé sur le côté ouest par une chapelle dédiée à la vierge qui possède son propre chœur. Le transept nord s'achève par un clocher hors-oeuvre, grosse tour carrée de 32 mètres de côté et 34 mètres de haut. Les dimensions de l'édifice sont d'environ 50 mètres de longueur et 32 mètres de largeur maximale. Les trois nefs ont une hauteur de 10 mètres. Le plan de Paquet permet également de voir la diversité et la complexité des voûtes couvrant les différentes parties de l'édifice. La nef centrale est couverte par une toiture à longs pans, de même que les transepts. Une seule couverture, également à longs pans, réunit chaque chapelle latérale et la travée de nef latérale correspondante. Tous les murs de façade qui ferment les travées et la nef centrale se terminent par un fronton triangulaire débordant. Celui des chapelles latérales est percé d'une fenêtre en plein cintre.

Le devis descriptif des dommages de guerre, réalisé par Bidard vers 1920 en vue d'établir le montant des dommages à demander, apporte des précisions sur les matériaux de construction de l'église détruite. Toute la maçonnerie était en pierre du pays, la partie moyenne des murs épais étant faite de moellons et les parements en belle pierre taillée. Le clocher était en pierre de taille avec un soubassement avec revêtement en grès. Les arcs de la voûte étaient appareillés en pierre dure, de même que les voutains. Les piliers étaient "en pierre taillée en forme de secteurs". La charpente était en chêne "avec forts équarrissages" et la couverture en ardoises de Fumay. L'architecte prend un peu de temps pour décrire les voûtes avant leur destruction et dire toute son admiration pour leurs constructeurs : "Les nervures comprenaient pour chaque voûte deux arcs diagonaux en ogive se croisant à la clef de voûte, arcs doubleaux entre les piliers et arcs formerets contre les murs, d'autres nervures très nombreuses (liernes et tiercerons) partageant l'ensemble en triangles [...]. Chaque voûte forme un ensemble étoilé et les nervures viennent retomber en s'y noyant dans le fût des piliers. Ces voûtes étaient remarquables par la quantité de leurs nervures, par leur élégance et la patience dont ont fait preuve les artisans du Moyen-Age, car ces voûtes commencées en 1570 n'ont été achevées qu'en 1622."

L'état de l'église à la fin de la Première Guerre mondiale

L'église est totalement détruite pendant la Première Guerre mondiale. La date exacte est inconnue car, lors de l'évacuation des derniers civils en septembre 1916, l'église est encore debout (Dégardin, 1945). Le rapprochement du front, l'intensification des bombardements à partir de 1917, les occupations successives par des troupes des deux camps qui durent jusqu'à la fin du conflit ont cependant raison du bâtiment. A la fin de la guerre, il n'en reste qu'un amas de ruines, visibles sur quelques cartes postales anciennes. Le témoignage de l'abbé Ledoux, premier curé de Bapaume à revenir en juillet 1919, est édifiant : "De l'antique église, il ne reste rien. Deux immenses cratères marquent l'emplacement du chœur et de la grande nef. Il est impossible de retrouver une partie quelconque du mobilier de l'église [...]. L'herbe croit au milieu des décombres." (Journal *La Semaine religieuse*, février 1920).

Dans l'immédiat après-guerre une première église provisoire est installée rue Lecointe, à l'emplacement du pensionnat Saint-Pierre, dans une "baraque Adrian" qui sert aussi d'entrepôt à un magasin de meuble ! En 1920 commence la construction d'une église semi-provisoire, devenue [la salle paroissiale Jeanne d'Arc](#).

La chronologie du projet de reconstruction

Le projet de reconstruction de l'église définitive, que l'on doit à Eugène Bidard, l'architecte de la commune, débute 1921. En octobre de cette année-là, la commune adhère à la coopérative de reconstruction des églises du Pas-de-Calais, appelée la Diocésaine, afin de bénéficier de facilités avec l'avance des dommages de guerre et des matériaux.

Les travaux commencent trois ans plus tard, en octobre 1924, sans attendre de savoir quelles seront exactement les sommes allouées par la commission cantonale au titre des dommages de guerre, lesquelles ne sont fixées qu'en octobre 1926. La commune bénéficie de 3,121 millions de francs pour la reconstruction de l'église, de 156 000 francs pour les honoraires de l'architecte, de 509 000 francs pour l'aménagement intérieur et de 150 000 francs pour le mobilier culturel, soit un total pour la reconstruction de l'église d'un peu plus de 3,9 millions de francs.

Matériaux et chronologie de reconstruction

Les fondations de l'église s'appuient sur celles de la précédente église pour leur partie gauche mais la nef ayant été élargie, les fondations du côté droit sont des piles en béton. Elles sont achevées en 1925.

La nef et les chapelles latérales sont achevées l'année suivante et leurs voûtes surbaissées sont posées en 1927. Ces dernières sont en béton armé et, selon le témoignage de Dégardin qui a assisté aux travaux, "elles étaient moulées par tronçon sur le sol et posées au moyen d'une grue". Suite à la défection de l'entrepreneur, les travaux s'arrêtent pendant toute l'année 1928. Malgré tout, l'édifice et sa couverture, "en ardoise de Fumay posée au prix de 44 francs le mètre superficiel", sont achevés fin 1929.

La réception des travaux de gros œuvre de l'église a lieu le 23 novembre 1929. En revanche, celle des travaux de couverture, plomberie, vitrerie, peinture et serrurerie n'a lieu qu'en décembre 1931. Il faut attendre 1931 pour l'édification du clocher, retardée jusque-là faute de crédits disponibles.

Période(s) principale(s) : 11e siècle, 2e moitié 16e siècle (détruit), 2e quart 20e siècle

Dates : 1921 (daté par source), 1931 (daté par source)

Auteur(s) de l'oeuvre : Eugène Bidard (architecte, architecte communal, attribution par source)

Description

L'église est édifiée sur les ruines de l'église détruite, le long de la rue de l'église, à l'endroit où cette dernière s'élargit et forme un coude en suivant l'ancien tracé des remparts. Une petite esplanade le long du bas-côté sud tient lieu de place de l'église. La destruction de l'école primaire supérieure a laissé un grand espace libre sur le côté nord de l'édifice, occupé depuis 1934 par un jardin public appelé "le jardin des mères". La façade principale est située rue de l'église. Pas plus que l'église antérieure, qui venait buter sur le rempart, la nouvelle église n'a de parvis.

L'église reprend les dispositions de l'édifice précédent : plan en croix latine sans absidioles, vaisseau divisé en trois parties (nef centrale, bas-côtés avec leurs chapelles latérales), clocher hors-œuvre, chapelle dédiée à Notre-Dame qui occupe le bras du transept et s'achève par une abside à cinq pans. Le chœur est aussi une abside pentagonale, sans déambulatoire ni chapelles rayonnantes. Les chapelles latérales sont installées entre les contreforts de chaque travée et sous la fenêtre-haute qui éclaire chaque travée de bas-côté. Elles s'achèvent par un mur droit percé d'un triolet de baies en ogive. La longueur totale de l'église est de 55 mètres et la longueur du transept de 50 mètres.

Le clocher carré, d'une hauteur de 60 m, est situé au bout du bras nord du transept. Contrairement au premier clocher, il est ouvert au rez-de-chaussée et, au dessus des abats-sons, sa couverture est de forme pyramidale.

Construite en brique et en pierre calcaire taillée pour les entourages de baies et les rampants des pignons, l'église est entièrement couverte d'ardoise. La nef est couverte d'un toit à longs pans, interrompu régulièrement par les pignons débordants qui couvrent les fenêtres-hautes au dessus de chaque travée de bas-côté.

La hauteur intérieure est de 15 mètres pour la nef et de 10 mètres pour les bas-côtés. Le couvrement en ogive de la nef et des transepts repose sur des piliers rectangulaires à ressauts en brique. Le couvrement de chaque travée des bas-côté, également en ogive, est perpendiculaire à l'axe de la nef. Seules les nervures marquant la lierne et les retombées verticales de la nef, ainsi que les doubleaux de la nef et des bas-côtés sont soulignées par des briques. Les absides de la nef et de la chapelle Notre Dame sont voutées d'arêtes à cinq quartiers brisés. Les chapelles latérales ont une voûte en anse de panier. Deux tribunes sont visibles dans l'église. La première est située dans le transept nord, entre la nef et le clocher hors-œuvre. De style néo-gothique, elle rappelle l'église détruite pendant la Première Guerre mondiale. La seconde, en bois, est en face du chœur. Elle accueille un **orgue**.

Hormis le décor peint de fausse mosaïque de la chapelle Notre-Dame-de-Piété, l'église ne comporte que des **tableaux** ou des sculptures mobiles. La quasi-totalité des baies porte des **verrières historiées**.

L'église comporte également à l'arrière du transept, conformément à la nouvelle liturgie, des pièces répondant aux besoins du prêtre comme une sacristie, mais également des salles pour la catéchèse. Les parties de bâtiment abritant ces pièces sont d'un seul niveau et ne masquent pas les baies du chœur ou du transept.

Éléments descriptifs

Matériau(x) du gros-œuvre, mise en œuvre et revêtement : brique ; calcaire, pierre avec brique en remplissage

Matériau(x) de couverture : ardoise

Plan : plan en croix latine

Étage(s) ou vaisseau(x) : 3 vaisseaux

Couvrements : béton en couvrement, en béton armé

Type(s) de couverture : toit à longs pans, pignon découvert ; flèche conique

Statut, intérêt et protection

Statut de la propriété : propriété de la commune

L'église Saint Nicolas de Bapaume

La reconstruction de l'église, confiée à l'architecte communal Eugène Bidard, commence en 1924 et s'achève en 1931, sur l'emplacement du précédent édifice. L'église n'a ainsi jamais été installée à proximité de l'hôtel de ville.

L'église est totalement détruite pendant la guerre. La destruction du clocher dès 1916, c'est à dire dès que le front se rapproche de Bapaume, n'est pas un acte de vandalisme mais une nécessité militaire car les clochers servent non seulement de point de mire pour ajuster les tirs d'obus mais également de postes d'observation et d'embuscade. La destruction des clochers est donc systématique dans la zone de front. La destruction de l'église elle-même, bien qu'elle ne réponde pas à une nécessité militaire, n'est cependant pas une exception : sur les 70 communes que compte le canton de Bapaume, 22 églises sont détruites, soit 1/3 des églises du canton... qui toutes jouxtent la zone de front ! A titre de comparaison, 243 des 950 églises du diocèse d'Arras ont été détruites.

Bapaume appartient à la « dernière vague » de reconstruction des églises : 25 églises étaient reconstruites en décembre 1924, 87 ont été achevées entre 1925 et 1927, 65 entre 1928 et 1930, et enfin 57 (dont 13 pour le canton de Bapaume) entre 1931 et 1934. Cette date marque la fin des reconstructions d'églises dans le diocèse d'Arras. Les délais de reconstruction de l'église sont conformes au délai moyen constaté dans tout le diocèse.

Bien que rebâtie pour partie sur les fondations de l'ancien édifice, l'église reconstruite n'est pas une reconstitution de la précédente. En effet, la procédure de classement Monuments Historiques engagée à la veille de la guerre n'ayant pas abouti, il n'y avait donc pas d'obligation de reconstruire à l'identique. La façade mêle ainsi éléments gothiques (baies en arcs brisés, remplage avec lancettes, rythme ternaire de la façade correspondant à la répartition intérieure de l'église, grand tympan ajouré au-dessus du portail d'entrée...) et éléments baroques flamands (rampants à volutes et étages du fronton de la façade et de celui marquant la rupture entre le chœur et l'abside). L'organisation de la façade en niveaux de plus en plus étroits, l'achèvement par une partie arrondie et les volutes des rampants rappellent fortement les églises Jésuites.

Quelques différences avec l'église précédente sont à noter : le clocher a désormais une couverture pyramidale et non une coupole, la chapelle dédiée à Notre-Dame-de-Pitié occupe désormais le bras du transept et n'est plus une chapelle doublant ce bras, mais surtout, les chapelles latérales n'ont qu'un seul niveau alors qu'elles en avaient deux, d'une hauteur identique à celle de la nef dans l'église gothique. Cela modifie fortement l'aspect de la façade qui réunit désormais dans un seul mur pignon la nef et les bas-côtés. L'église précédente présentait un mur pignon percé en son centre d'un portail en plein cintre surmonté d'un gâble et d'une baie en ogive avec des remplages en lancettes et mouchettes, qui était encadré de deux ailes plus basses couvertes d'une toiture à longs pans percées uniquement de grandes baies ogivales. Il faut enfin remarquer que, bien que présentant une apparence tout à fait classique, les fondations et la voûte de l'église sont en béton, matériaux modernes de la Reconstruction.

Bidard a également reconstruit les églises de Ligny-Tilloy, Beaulencourt et Villers-au-Flos. Ce sont de petites églises adaptées à la taille des villages où elles sont édifiées. On y retrouve cependant quelques traits communs avec celle de Bapaume : utilisation importante de la brique en maçonnerie et éléments de support en pierre (en particulier pour les rampants du fronton). Mais l'église Saint-Nicolas est la seule à présenter un clocher hors-oeuvre, un fronton à volutes débordant ou encore un tympan ajouré. Elle se démarque donc dans la production architecturale religieuse de Bidard.

On trouve également, autour de l'église, un [orphelinat](#) tenu par les sœurs des Servantes de Marie, le presbytère, [la salle paroissiale](#) (ancienne église provisoire) et le [collège Saint-Jean-Baptiste](#). A partir de la Reconstruction, ces bâtiments constituent le seul ensemble religieux de la ville, les autres églises, chapelles et petites maisons religieuses (écoles ou hospices) n'ayant pas été reconstruites.

Références documentaires

Documents d'archive

- AD Pas-de-Calais. Série R : Reconstruction. 10R21 : Coopérative de reconstruction des églises dévastées du diocèse d'Arras. **10R21/52 : dossier de dommages de guerre de l'église Saint-Nicolas de Bapaume : dommages de guerre (copie de l'inventaire des biens de l'église de 1906, demande d'indemnité, PV de non conciliation), dossiers de travaux et de fournitures.**

Liste des documents figurés utilisés dans la notice [Église paroissiale Saint-Nicolas de Bapaume](#) :

- Église Saint-Nicolas de Bapaume - Plan sans titre [église avant-guerre]. Ni daté ni signé.
- Église Saint-Nicolas de Bapaume - Façade côté nord (bleu) [église avant-guerre]. Ni daté ni signé.
- Église Saint-Nicolas de Bapaume - Façade côté ouest (bleu) [église avant-guerre]. Ni daté ni signé.
- Église Saint-Nicolas de Bapaume - Coupe transversale (bleu) [église avant-guerre]. Ni daté ni signé.
- Société coopérative de reconstruction des églises du diocèse d'Arras - Saint-Nicolas de Bapaume - Fondations. Signé et daté, Bidard, 12 novembre 1924.
- Société coopérative de reconstruction des églises du diocèse d'Arras - Saint-Nicolas de Bapaume - Gros œuvre façades latérales des petites chapelles. Signé et daté, Bidard, 9 novembre 1925.

Liste des documents figurés utilisés dans la notice [autels latéraux de l'église Saint-Nicolas](#) :

- Ville de Bapaume, église Saint-Nicolas - bancs de communion en fer forgé : autels latéraux (deux semblables), [chapelle N.D de Pitié](#). Signé et daté Eugène Bidard, le 3 février 1934.

Liste des documents figurés utilisés dans la notice [chapelle Notre-Dame de Pitié de l'église Saint-Nicolas](#) :

- Ville de Bapaume, église Saint-Nicolas - bancs de communion en fer forgé : autels latéraux (deux semblables), [chapelle N.D de Pitié](#). Signé et daté Eugène Bidard, le 3 février 1934.

Liste des documents figurés utilisés dans la notice [Maître-autel de l'église Saint-Nicolas](#) :

- Église Saint-Nicolas de Bapaume - Maître-autel : élévation, plan. Daté et signé, Eugène Bidard, 20 mars 1933.

Bapaume - reconstruction de l'église : dommages de guerre (copie de l'inventaire des biens de l'église de 1906, demande d'indemnité, PV de non conciliation), dossiers de travaux et de fournitures.

- AD Pas-de-Calais, 10R21 : Coopérative de reconstruction des églises dévastées du diocèse d'Arras - 10R21/54 : **Bapaume - reconstruction de l'église : dommages de guerre (devis estimatif), dossiers de travaux et de fournitures, mémoire des travaux.**
Dommages de guerre (devis estimatif), dossiers de travaux et de fournitures, mémoire des travaux.

- AD Pas-de-Calais, Série O : administration et comptabilité communale - Sous-série 2O : administration communale - 2O609/1 : **Bapaume - plans de l'église Saint-Nicolas.**
Liste des documents figurés utilisés dans la notice :
 - Ville de Bapaume - Reconstruction de l'église Saint-Nicolas : 1/2 plan côté chapelle. Dessin aquarellé, signé et daté, Eugène Bidard, 5 octobre 1929.
 - Ville de Bapaume - Reconstruction de l'église Saint-Nicolas : 1/2 plan côté tour. Dessin aquarellé, signé et daté, Eugène Bidard, 5 octobre 1929.
 - Ville de Bapaume - Reconstruction de l'église Saint-Nicolas : façade principale. Dessin aquarellé, signé et daté, Eugène Bidard, 5 octobre 1929.
 - Ville de Bapaume - Reconstruction de l'église Saint-Nicolas : façade latérale [nord]. Dessin aquarellé, signé et daté, Eugène Bidard, 5 octobre 1929.
 - Ville de Bapaume - Reconstruction de l'église Saint-Nicolas : façade côté chœur [ouest]. Dessin aquarellé, signé et daté, Eugène Bidard, 5 octobre 1929.
 - Ville de Bapaume - Reconstruction de l'église Saint-Nicolas : coupe sur la nef ; chapelle N.D. de Pitié. Dessin aquarellé, signé et daté, Eugène Bidard, 5 octobre 1929.
 - Ville de Bapaume - Reconstruction de l'église Saint-Nicolas : coupe longitudinale. Dessin aquarellé, signé et daté, Eugène Bidard, 5 octobre 1929.
 - Ville de Bapaume - Reconstruction de l'église Saint-Nicolas : coupe sur le transept. Dessin aquarellé, signé et daté, Eugène Bidard, 5 octobre 1929.
 - Ville de Bapaume - Reconstruction de l'église Saint-Nicolas - Clocher : plan ; élévation. Dessin aquarellé, signé et daté, Eugène Bidard, 5 octobre 1929.
 - Ville de Bapaume - Reconstruction de l'église Saint-Nicolas - Clocher : coupes. Dessin aquarellé, signé et daté, Eugène Bidard, 5 octobre 1929.Plans

- AD Pas de Calais. Série 2o - Dossier d'administration communale. **2O612/2 : Bapaume. Protestation de l'abbé Fournier concernant la construction de l'école supérieure des garçons proche de l'église : courriers, photographies.**
Liste des documents figurés utilisés dans la notice :
 - Chantier de construction de l'École primaire supérieure : ouvriers devant les bas-côtés est de l'église Saint-Nicolas.
 - Chantier de construction de l'École primaire supérieure : ouvriers sur le chantier.

Documents figurés

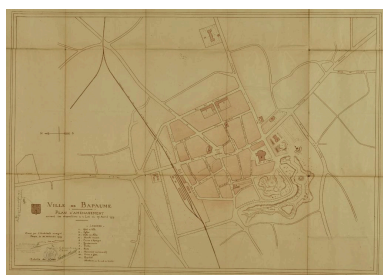
- **Eglise Saint Nicolas à Bapaume.** Tirée de : BEDU, Louis (abbé). **Histoire de la ville de Bapaume depuis son origine jusqu'à nos jours.** Arras : Typographie Rousseau-leroy, 1867. Réédition : Autremencourt : Loris, 2004. Collection "Monographies des villes et villages de France".
- **Bapaume : caserne Vauban - église Saint Nicolas (1577).** Lib. Leroy, Bapaume. Carte postale, vers 1900 (coll. part.).
- **Institution Saint Jean Baptiste, Bapaume (Pas-de-Calais).** Timbre du papier à en-tête de l'institution, vers 1905 (coll. part.).
- **L'Eglise Saint-Nicolas avant la guerre.** Photographie (coll. part.).
- **Bapaume - Eglise Saint-Nicolas.** Carte postale, vers 1910 (coll. part.).
- **Bapaume - Stadtkirche (Mittelschiff) - Wehrm. Behr. [Wehrmacht Berichtigung].** Photographie de la nef centrale réalisée par le service photographique de la Wehrmacht, vers 1915.
- **Bapaume - Choeur de l'église Saint-Nicolas.** Carte postale, vers 1910 (coll. part.).

- **9. Bapaume - Chapelle miraculeuse de N.-D.-de-Pitié en l'église Saint-Nicolas.** Bapaume - Imp. Henri Duval - Edition déposée. Carte postale, vers 1910 (coll.part.).
- **L'église Saint-Nicolas détruite.** Photographie, vers 1919 (coll.part.).
- **5. Bapaume - Vue sur l'église.** Thilda. Carte postale, après 1932 (coll. part.).

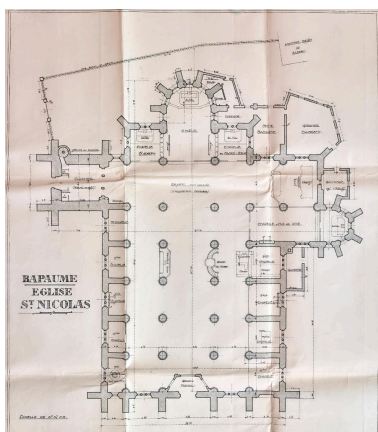
Bibliographie

- BEDU, Louis (abbé). **Histoire de la ville de Bapaume depuis son origine jusqu'à nos jours.** Arras : Typographie Rousseau-leroy, 1867. Réédition : Autremencourt : Lorissee, 2004. Collection "Monographies des villes et villages de France".
p. 265 à 268
- BONIFACE, Hervé. **La reconstruction des églises du diocèse d'Arras entre 1918 et 1939.** Mémoire de maîtrise sous la direction d'Eric BUSSIERE, Université d'Artois, Arras, 1998. Non publié.
BU de l'université d'Artois - site d'Arras : MAI/ARR H74410
- DÉGARDIN, Gaston. **Rues et monuments de Bapaume.** Arras : Presses de l'imprimerie centrale de l'Artois, 1945.
p. 81 à 105
- INVENTAIRE GENERAL DU PATRIMOINE CULTUREL. Région PICARDIE. **La Reconstruction dans l'Est de la Somme : l'architecture religieuse et son décor.** Réd. Céline Frémaux ; fotogr. Jean-Claude Rime, Thierry Lefébure. Trouville-sur-Mer : Illustria, 2007 (Parcours du patrimoine, 330).
- ROUSSEL, Olivier. **Bapaume et son canton - Mémoire en images.** Saint-Cyr-sur Loire : Éditions Alan Sutton 2005.
p. 60 à 63

Illustrations



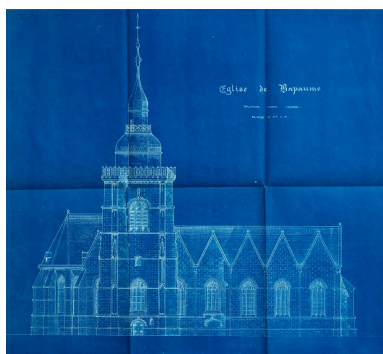
Plan d'aménagement suivant les dispositions de la loi du 17 avril 1917. Daté et signé Eugène Bidard (architecte) le 10 novembre 1919, et Gaston Stenne (maire), le 20 novembre 1919. (AD Pas-de-Calais, 2O631/2).
Phot. Thibaut Pierre (reproduction)
IVR32_20216200329NUCA



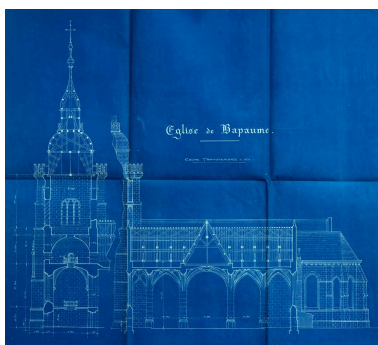
Bapaume - Église Saint-Nicolas. Ni daté ni signé. (AD Pas-de-Calais, 10R21/52) : plan de l'église avant-guerre.
Phot. Thibaut Pierre (reproduction)
IVR32_20216200086NUCA



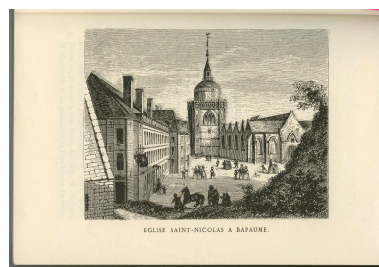
Église de Bapaume - Façade côté ouest. Ni daté ni signé. (AD Pas-de-Calais, 10R21/52) : relevé de la façade avant-guerre.
Phot. Thibaut Pierre (reproduction)
IVR32_20216200073NUCA



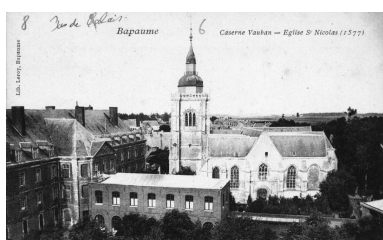
Église de Bapaume - Façade
côté nord. Ni daté ni signé. (AD
Pas-de-Calais, 10R21/52) :
relevé de la façade avant-guerre.
Phot. Thibaut Pierre (reproduction)
IVR32_20216200071NUCA



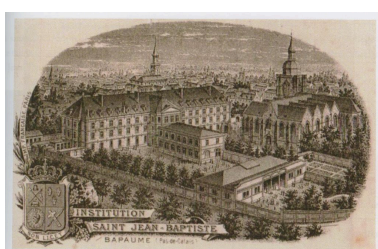
Église de Bapaume - Coupe
transversale. Ni daté ni signé.
(AD Pas-de-Calais, 10R21/52) :
relevé de l'intérieure de la tour-
clocher et du transept avant-guerre.
Phot. Thibaut Pierre (reproduction)
IVR32_20216200074NUCA



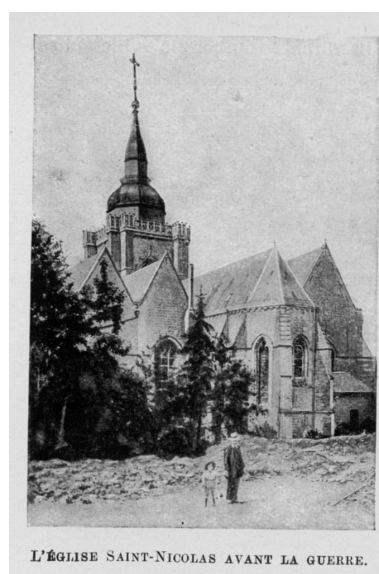
Eglise Saint Nicolas à Bapaume.
Illustration de l'abbé Bédu, vers 1867.
Phot. Thibaut Pierre (reproduction)
IVR32_20206200023NUCA



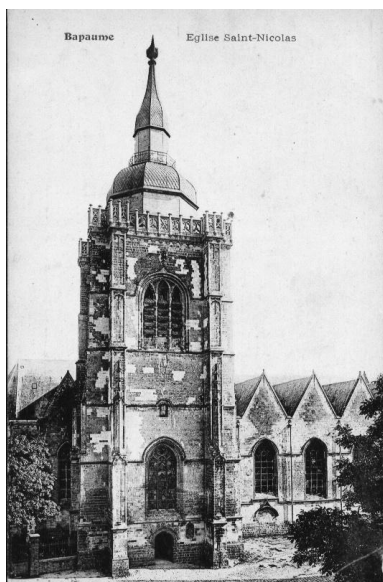
Bapaume : caserne Vauban -
église Saint Nicolas (1577).
Lib. Leroy, Bapaume. Carte
postale, vers 1900 (coll. part.).
Phot. Thibaut Pierre (reproduction)
IVR32_20196200947NUC1A



Institution Saint Jean Baptiste,
Bapaume (Pas-de-Calais). Timbre
du papier à en-tête de l'institution,
vers 1905 (coll. part.). L'église
est sur la droite de l'image.
Phot. Thibaut Pierre (reproduction)
IVR32_20206200021NUCA



L'ÉGLISE SAINT-NICOLAS AVANT LA GUERRE.
L'Eglise Saint-Nicolas avant
la guerre. Photographie (coll.
part.). Vue extérieure générale des
chapelles latérales et du chevet de
la chapelle Notre-Dame-de-Pitié.
IVR32_20196200955NUC1A



Bapaume - Eglise Saint-Nicolas. Carte postale, vers 1910 (coll. part.). Vue extérieure générale de l'église : tour-clocher et chapelles latérales nord.
IVR32_20196200959NUC1A



Bapaume - Stadtkirche (Mittelschiff) - Wehrm. Behr. [Wehrmacht Berichtung]. Photographie, vers 1915. Vue générale de la nef centrale de l'église. Carte postale, avant guerre (coll. part.).
Phot. Bouvet Hubert
IVR32_20196200961NUC1A



Bapaume - Choeur de l'église Saint-Nicolas. Carte postale, vers 1910 (coll. part.).
Phot. Thibaut Pierre (reproduction)
IVR32_20196200957NUC1A



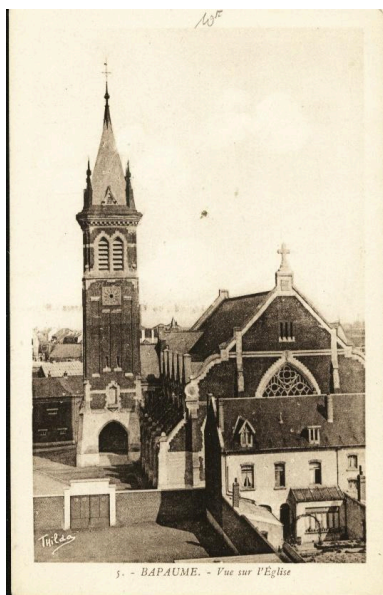
9. Bapaume - Chapelle miraculeuse de N.-D.-de-Pitié en l'église Saint-Nicolas. Bapaume - Imp. Henri Duval - Edition déposée. Carte postale, vers 1910 (coll. part.).
Phot. Thibaut Pierre (reproduction)
IVR32_20196200956NUC1A



L'église Saint-Nicolas détruite. Photographie, vers 1919 (coll. part.).
Phot. Bouvet Hubert
IVR32_20196200958NUC1A



Chantier de construction de l'École primaire supérieure : ouvriers devant les bas-côtés est de l'église Saint-Nicolas. (AD Pas-de-Calais, 20612/2).
Phot. Thibaut Pierre (reproduction)
IVR32_20216200243NUCA



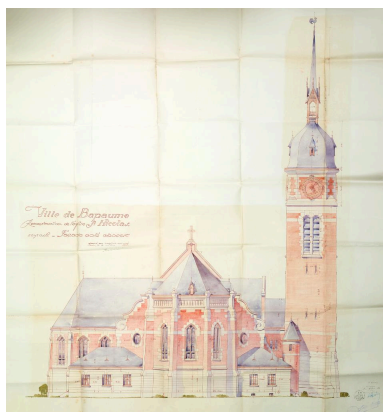
5. Bapaume - Vue sur l'église. Thilda.
Carte postale, après 1932 (coll. part.).
IVR32_20196200960NUC1A



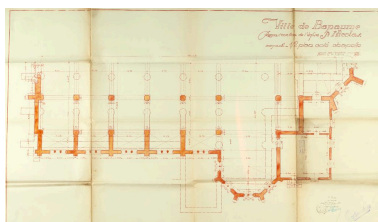
Ville de Bapaume - Reconstruction
de l'église Saint-Nicolas : façade
principale. Dessin aquarellé, signé
et daté, Eugène Bidard, 5 octobre
1929. (AD Pas-de-Calais, 2O609/1).
Phot. Thibaut Pierre (reproduction)
IVR32_20216200155NUCA



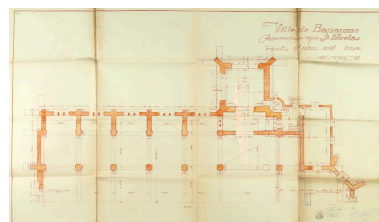
Ville de Bapaume - Reconstruction
de l'église Saint-Nicolas : façade
latérale nord. Dessin aquarellé, signé
et daté, Eugène Bidard, 5 octobre
1929. (AD Pas-de-Calais, 2O609/1).
Phot. Thibaut Pierre (reproduction)
IVR32_20216200100NUCA



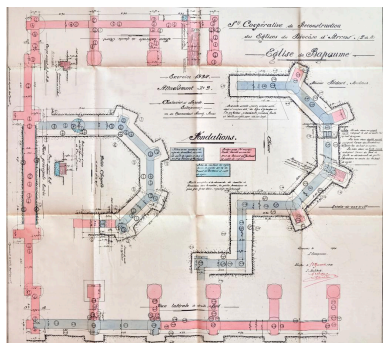
Ville de Bapaume - Reconstruction
de l'église Saint-Nicolas : façade
côté ouest. Dessin aquarellé, signé
et daté, Eugène Bidard, 5 octobre
1929. (AD Pas-de-Calais, 2O609/1).
Phot. Thibaut Pierre (reproduction)
IVR32_20216200101NUCA



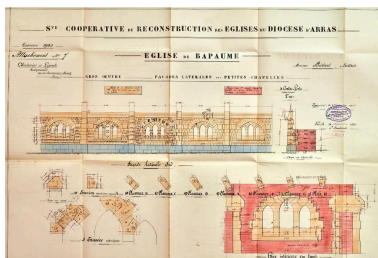
Ville de Bapaume - Reconstruction
de l'église Saint-Nicolas : 1/2 plan
côté chapelle. Dessin aquarellé, signé
et daté, Eugène Bidard, 5 octobre
1929. (AD Pas-de-Calais, 2O609/1).
Phot. Thibaut Pierre (reproduction)
IVR32_20216200150NUCA



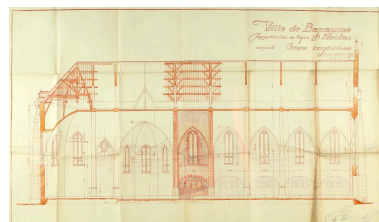
Ville de Bapaume - Reconstruction
de l'église Saint-Nicolas : 1/2 plan
côté tour. Dessin aquarellé, signé
et daté, Eugène Bidard, 5 octobre
1929. (AD Pas-de-Calais, 2O609/1).
Phot. Thibaut Pierre (reproduction)
IVR32_20216200152NUCA



Société coopérative de reconstruction
des églises du diocèse d'Arras
- Saint-Nicolas de Bapaume -
Fondations. Signé et daté,
Bidard, 12 novembre 1924.
(AD Pas-de-Calais, 10R21/52).

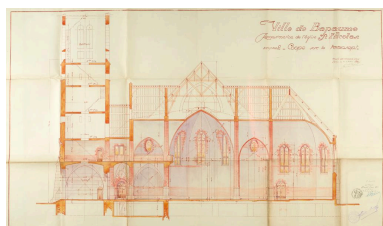


Société coopérative de reconstruction
des églises du diocèse d'Arras
- Saint-Nicolas de Bapaume -
Gros œuvre façades latérales
des petites chapelles. Signé et
daté, Bidard, 9 novembre 1925.
(AD Pas-de-Calais, 10R21/52).
Phot. Thibaut Pierre (reproduction)
IVR32_20216200088NUCA

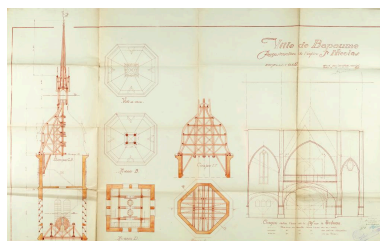


Ville de Bapaume - Reconstruction
de l'église Saint-Nicolas : coupe
longitudinale. Dessin aquarellé, signé
et daté, Eugène Bidard, 5 octobre
1929. (AD Pas-de-Calais, 2O609/1).
Phot. Thibaut Pierre (reproduction)
IVR32_20216200149NUCA

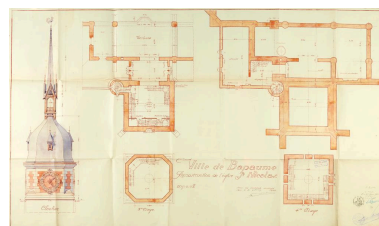
Phot. Thibaut Pierre (reproduction)
IVR32_20216200075NUCA



Ville de Bapaume - Reconstruction de l'église Saint-Nicolas : coupe sur le transept. Dessin aquarellé, signé et daté, Eugène Bidard, 5 octobre 1929. (AD Pas-de-Calais, 2O609/1). Phot. Thibaut Pierre (reproduction)
IVR32_20216200151NUCA



Ville de Bapaume - Reconstruction de l'église Saint-Nicolas - Clocher : coupes. Dessin aquarellé, signé et daté, Eugène Bidard, 5 octobre 1929. (AD Pas-de-Calais, 2O609/1). Phot. Thibaut Pierre (reproduction)
IVR32_20216200154NUCA



Ville de Bapaume - Reconstruction de l'église Saint-Nicolas - Clocher : plan ; élévation. Dessin aquarellé, signé et daté, Eugène Bidard, 5 octobre 1929. (AD Pas-de-Calais, 2O609/1). Phot. Thibaut Pierre (reproduction)
IVR32_20216200153NUCA



Ville de Bapaume - Reconstruction de l'église Saint-Nicolas : coupe sur la nef ; chapelle N.D. de Pitié. Dessin aquarellé, signé et daté, Eugène Bidard, 5 octobre 1929. Phot. Thibaut Pierre (reproduction)
IVR32_20216200148NUCA



Vue générale extérieure : façade, côté nord et tour-clocher. Phot. Hubert Bouvet
IVR32_20196200378NUC4A



Vue de situation depuis le beffroi de l'hôtel de ville. L'église Saint Nicolas et collège Saint Jean Baptiste à l'arrière-plan. Phot. Hubert Bouvet
IVR32_20196200723NUC4A



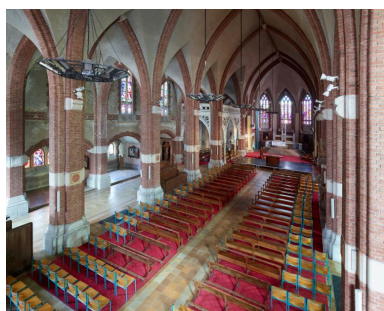
Vue générale extérieure de l'église côté sud depuis le jardin des mères. Phot. Hubert Bouvet
IVR32_20196200373NUC4A



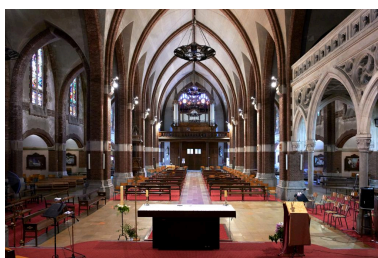
Vue générale extérieure de l'église : côté sud et chevet depuis le jardin des mères. Phot. Hubert Bouvet
IVR32_20196200372NUC4A



Vue générale de la façade de l'église. Phot. Hubert Bouvet
IVR32_20196200377NUC4A



Vue intérieure orientée Nord-sud, vers le chœur depuis la tribune.
Phot. Hubert Bouvet
IVR32_20196200380NUC4A



Vue intérieure orientée Nord-Sud, depuis le chœur vers la tribune de l'orgue et l'entrée.
Phot. Delphine Volto-Jourdan
IVR32_20216200524NUCA



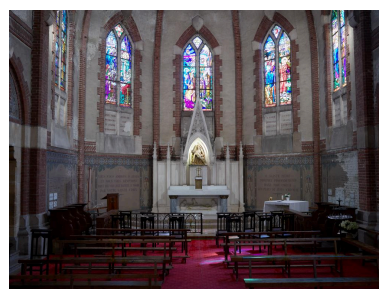
Vue intérieure orientée Nord-Sud, depuis la croisée du transept vers la tribune de l'orgue et l'entrée.
Phot. Hubert Bouvet
IVR32_20196200383NUC4A



Vue intérieure orientée Sud-Nord, depuis l'entrée vers le chœur.
Phot. Delphine Volto-Jourdan
IVR32_20216200526NUCA



Tribune néogothique. Vue depuis la nef de la façade Est.
Phot. Delphine Volto-Jourdan
IVR32_20216200561NUCA



Chapelle Notre-Dame-de-Piété. Vue générale depuis la croisée du transept.
Phot. Delphine Volto-Jourdan
IVR32_20216200554NUCA

Dossiers liés

Dossiers de synthèse :

Les édifices religieux de la reconstruction après la première guerre mondiale (IA99000019)

Oeuvre(s) contenue(s) :

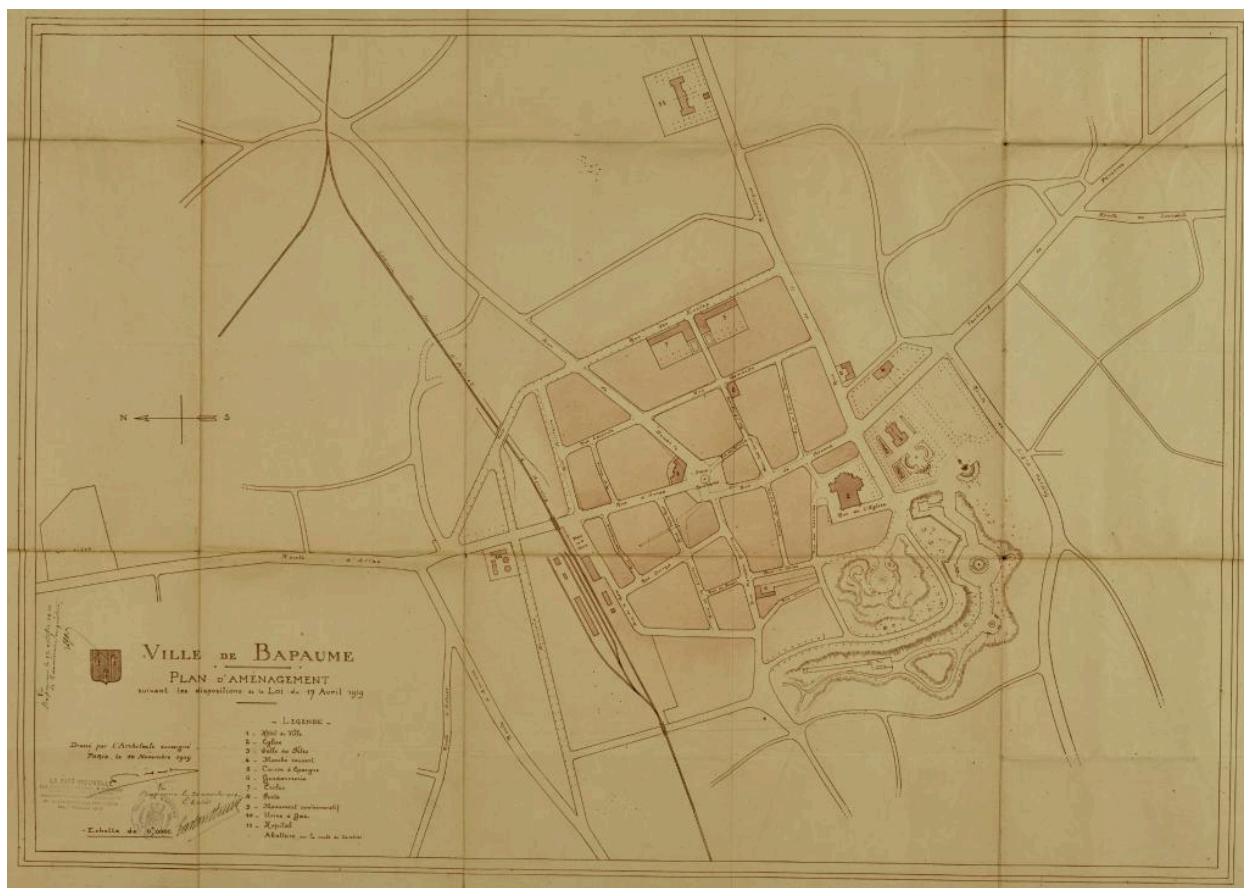
Oeuvre(s) en rapport :

La ville de Bapaume (IA62005136) Hauts-de-France, Pas-de-Calais, Bapaume

Le mobilier de l'église paroissiale Saint-Nicolas de Bapaume (IM62003972) Hauts-de-France, Pas-de-Calais, Bapaume, église paroissiale Saint-Nicolas

Auteur(s) du dossier : Karine Girard

Copyright(s) : (c) Région Hauts-de-France - Inventaire général



Plan d'aménagement suivant les dispositions de la loi du 17 avril 1917. Daté et signé Eugène Bidard (architecte) le 10 novembre 1919, et Gaston Stenne (maire), le 20 novembre 1919. (AD Pas-de-Calais, 2O631/2).

IVR32_20216200329NUCA

Auteur de l'illustration : Thibaut Pierre (reproduction)

Date de prise de vue : 2021

(c) Région Hauts-de-France - Inventaire général ; (c) Département du Pas-de-Calais - Archives départementales
reproduction soumise à autorisation du titulaire des droits d'exploitation

- Ville de Bapaume, église Saint-Nicolas - bancs de communion en fer forgé : autels latéraux (deux semblables), [chapelle N.D de Pitié](#). Signé et daté Eugène Bidard, le 3 février 1934.

Liste des documents figurés utilisés dans la notice [chapelle Notre-Dame de Pitié de l'église Saint-Nicolas](#) :

- Ville de Bapaume, église Saint-Nicolas - bancs de communion en fer forgé : autels latéraux (deux semblables), chapelle N.D de Pitié. Signé et daté Eugène Bidard, le 3 février 1934.

Liste des documents figurés utilisés dans la notice [Maître-autel de l'église Saint-Nicolas](#) :

- Église Saint-Nicolas de Bapaume - Maître-autel : élévation, plan. Daté et signé, Eugène Bidard, 20 mars 1933.

IVR32_20216200086NUCA

Auteur de l'illustration : Thibaut Pierre (reproduction)

Date de prise de vue : 2021

(c) Région Hauts-de-France - Inventaire général ; (c) Département du Pas-de-Calais - Archives départementales
reproduction soumise à autorisation du titulaire des droits d'exploitation



Église de Bapaume - Façade côté ouest. Ni daté ni signé. (AD Pas-de-Calais, 10R21/52) : relevé de la façade avant-guerre.

Référence du document reproduit :

- AD Pas-de-Calais. Série R : Reconstruction. 10R21 : Coopérative de reconstruction des églises dévastées du diocèse d'Arras. **10R21/52 : dossier de dommages de guerre de l'église Saint-Nicolas de Bapaume : dommages de guerre (copie de l'inventaire des biens de l'église de 1906, demande d'indemnité, PV de non conciliation), dossiers de travaux et de fournitures.**

Liste des documents figurés utilisés dans la notice [Église paroissiale Saint-Nicolas de Bapaume](#) :

- Église Saint-Nicolas de Bapaume - Plan sans titre [église avant-guerre]. Ni daté ni signé.
- Église Saint-Nicolas de Bapaume - Façade côté nord (bleu) [église avant-guerre]. Ni daté ni signé.
- Église Saint-Nicolas de Bapaume - Façade côté ouest (bleu) [église avant-guerre]. Ni daté ni signé.
- Église Saint-Nicolas de Bapaume - Coupe transversale (bleu) [église avant-guerre]. Ni daté ni signé.
- Société coopérative de reconstruction des églises du diocèse d'Arras - Saint-Nicolas de Bapaume - Fondations. Signé et daté, Bidard, 12 novembre 1924.
- Société coopérative de reconstruction des églises du diocèse d'Arras - Saint-Nicolas de Bapaume - Gros œuvre façades latérales des petites chapelles. Signé et daté, Bidard, 9 novembre 1925.

Liste des documents figurés utilisés dans la notice [autels latéraux de l'église Saint-Nicolas](#) :

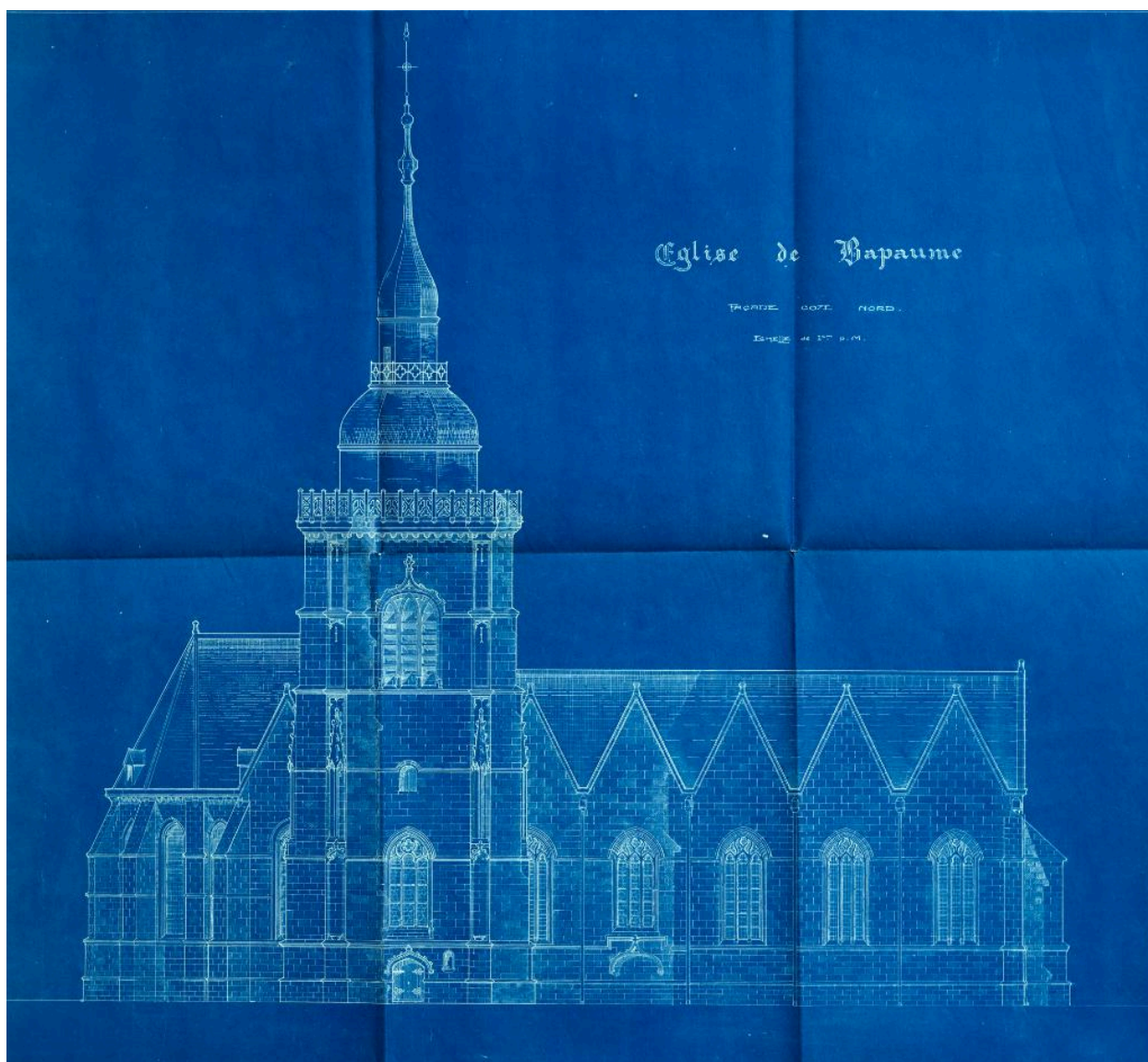
- Ville de Bapaume, église Saint-Nicolas - bancs de communion en fer forgé : autels latéraux (deux semblables), [chapelle N.D de Pitié](#). Signé et daté Eugène Bidard, le 3 février 1934.
Liste des documents figurés utilisés dans la notice [chapelle Notre-Dame de Pitié de l'église Saint-Nicolas](#) :
- Ville de Bapaume, église Saint-Nicolas - bancs de communion en fer forgé : autels latéraux (deux semblables), chapelle N.D de Pitié. Signé et daté Eugène Bidard, le 3 février 1934.
Liste des documents figurés utilisés dans la notice [Maître-autel de l'église Saint-Nicolas](#) :
- Église Saint-Nicolas de Bapaume - Maître-autel : élévation, plan. Daté et signé, Eugène Bidard, 20 mars 1933.

IVR32_20216200073NUCA

Auteur de l'illustration : Thibaut Pierre (reproduction)

Date de prise de vue : 2021

(c) Région Hauts-de-France - Inventaire général ; (c) Département du Pas-de-Calais - Archives départementales
reproduction soumise à autorisation du titulaire des droits d'exploitation



Église de Bapaume - Façade côté nord. Ni daté ni signé. (AD Pas-de-Calais, 10R21/52) : relevé de la façade avant-guerre.

Référence du document reproduit :

- AD Pas-de-Calais. Série R : Reconstruction. 10R21 : Coopérative de reconstruction des églises dévastées du diocèse d'Arras. **10R21/52 : dossier de dommages de guerre de l'église Saint-Nicolas de Bapaume : dommages de guerre (copie de l'inventaire des biens de l'église de 1906, demande d'indemnité, PV de non conciliation), dossiers de travaux et de fournitures.**

Liste des documents figurés utilisés dans la notice [Église paroissiale Saint-Nicolas de Bapaume](#) :

- Église Saint-Nicolas de Bapaume - Plan sans titre [église avant-guerre]. Ni daté ni signé.
- Église Saint-Nicolas de Bapaume - Façade côté nord (bleu) [église avant-guerre]. Ni daté ni signé.
- Église Saint-Nicolas de Bapaume - Façade côté ouest (bleu) [église avant-guerre]. Ni daté ni signé.
- Église Saint-Nicolas de Bapaume - Coupe transversale (bleu) [église avant-guerre]. Ni daté ni signé.
- Société coopérative de reconstruction des églises du diocèse d'Arras - Saint-Nicolas de Bapaume - Fondations. Signé et daté, Bidard, 12 novembre 1924.
- Société coopérative de reconstruction des églises du diocèse d'Arras - Saint-Nicolas de Bapaume - Gros œuvre façades latérales des petites chapelles. Signé et daté, Bidard, 9 novembre 1925.

Liste des documents figurés utilisés dans la notice [autels latéraux de l'église Saint-Nicolas](#) :

- Ville de Bapaume, église Saint-Nicolas - bancs de communion en fer forgé : autels latéraux (deux semblables), [chapelle N.D de Pitié](#). Signé et daté Eugène Bidard, le 3 février 1934.

Liste des documents figurés utilisés dans la notice [chapelle Notre-Dame de Pitié de l'église Saint-Nicolas](#) :

- Ville de Bapaume, église Saint-Nicolas - bancs de communion en fer forgé : autels latéraux (deux semblables), chapelle N.D de Pitié. Signé et daté Eugène Bidard, le 3 février 1934.
Liste des documents figurés utilisés dans la notice [Maître-autel de l'église Saint-Nicolas](#) :
- Église Saint-Nicolas de Bapaume - Maître-autel : élévation, plan. Daté et signé, Eugène Bidard, 20 mars 1933.

IVR32_20216200071NUCA

Auteur de l'illustration : Thibaut Pierre (reproduction)

Date de prise de vue : 2021

(c) Région Hauts-de-France - Inventaire général ; (c) Département du Pas-de-Calais - Archives départementales
reproduction soumise à autorisation du titulaire des droits d'exploitation



Église de Bapaume - Coupe transversale. Ni daté ni signé. (AD Pas-de-Calais, 10R21/52) : relevé de l'intérieure de la tour-clocher et du transept avant-guerre.

Référence du document reproduit :

- AD Pas-de-Calais. Série R : Reconstruction. 10R21 : Coopérative de reconstruction des églises dévastées du diocèse d'Arras. **10R21/52 : dossier de dommages de guerre de l'église Saint-Nicolas de Bapaume : dommages de guerre (copie de l'inventaire des biens de l'église de 1906, demande d'indemnité, PV de non conciliation), dossiers de travaux et de fournitures.**

Liste des documents figurés utilisés dans la notice [Église paroissiale Saint-Nicolas de Bapaume](#) :

- Église Saint-Nicolas de Bapaume - Plan sans titre [église avant-guerre]. Ni daté ni signé.
- Église Saint-Nicolas de Bapaume - Façade côté nord (bleu) [église avant-guerre]. Ni daté ni signé.
- Église Saint-Nicolas de Bapaume - Façade côté ouest (bleu) [église avant-guerre]. Ni daté ni signé.
- Église Saint-Nicolas de Bapaume - Coupe transversale (bleu) [église avant-guerre]. Ni daté ni signé.
- Société coopérative de reconstruction des églises du diocèse d'Arras - Saint-Nicolas de Bapaume - Fondations. Signé et daté, Bidard, 12 novembre 1924.
- Société coopérative de reconstruction des églises du diocèse d'Arras - Saint-Nicolas de Bapaume - Gros œuvre façades latérales des petites chapelles. Signé et daté, Bidard, 9 novembre 1925.

Liste des documents figurés utilisés dans la notice [autels latéraux de l'église Saint-Nicolas](#) :

- Ville de Bapaume, église Saint-Nicolas - bancs de communion en fer forgé : autels latéraux (deux semblables), [chapelle N.D de Pitié](#). Signé et daté Eugène Bidard, le 3 février 1934.

Liste des documents figurés utilisés dans la notice [chapelle Notre-Dame de Pitié de l'église Saint-Nicolas](#) :

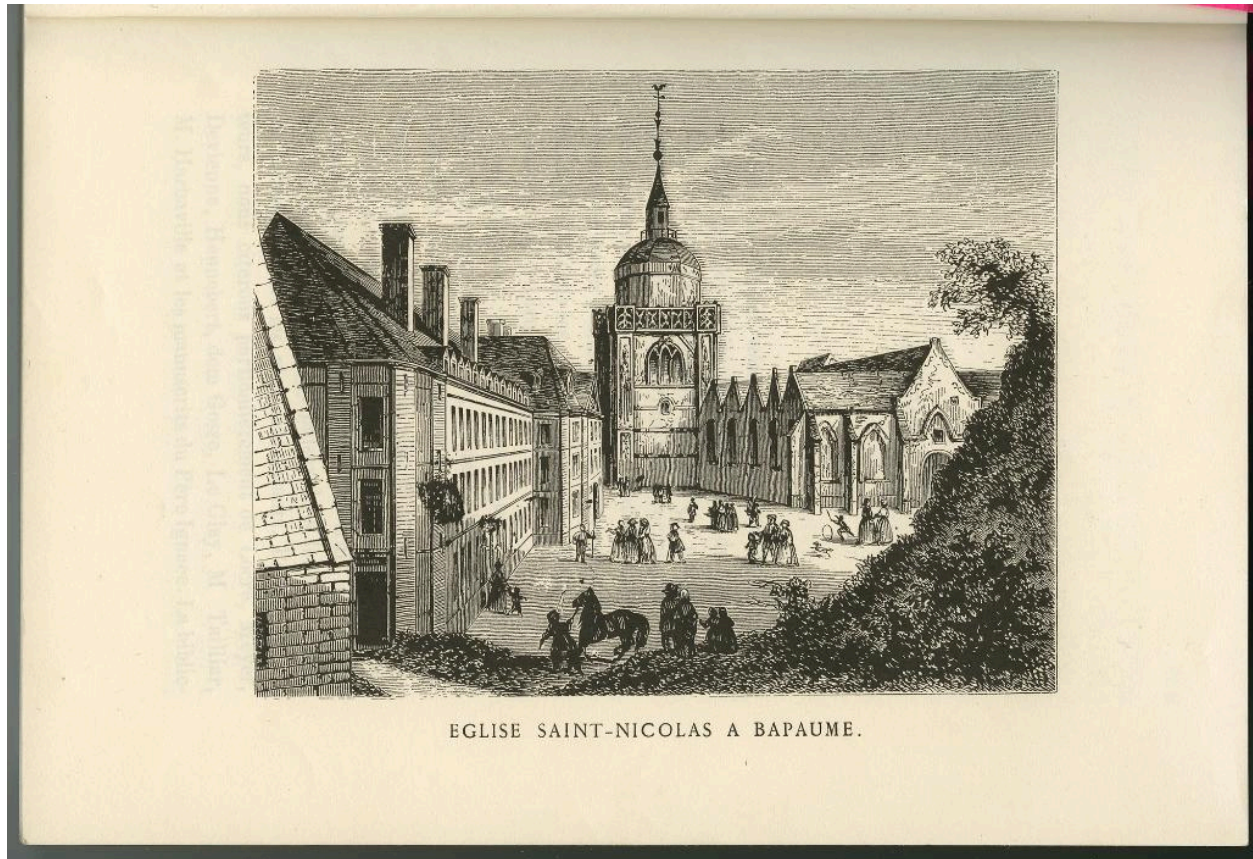
- Ville de Bapaume, église Saint-Nicolas - bancs de communion en fer forgé : autels latéraux (deux semblables), chapelle N.D de Pitié. Signé et daté Eugène Bidard, le 3 février 1934.
Liste des documents figurés utilisés dans la notice [Maître-autel de l'église Saint-Nicolas](#) :
- Église Saint-Nicolas de Bapaume - Maître-autel : élévation, plan. Daté et signé, Eugène Bidard, 20 mars 1933.

IVR32_20216200074NUCA

Auteur de l'illustration : Thibaut Pierre (reproduction)

Date de prise de vue : 2021

(c) Région Hauts-de-France - Inventaire général ; (c) Département du Pas-de-Calais - Archives départementales
reproduction soumise à autorisation du titulaire des droits d'exploitation



EGLISE SAINT-NICOLAS A BAPAUME.

Eglise Saint Nicolas à Bapaume. Illustration de l'abbé Bédu, vers 1867.

Référence du document reproduit :

- **BEDU, Louis (abbé). Histoire de la ville de Bapaume depuis son origine jusqu'à nos jours.** Arras : Typographie Rousseau-leroy, 1867. Réédition : Autremencourt : Loris, 2004. Collection "Monographies des villes et villages de France".

IVR32_20206200023NUCA

Auteur de l'illustration : Thibaut Pierre (reproduction)

Date de prise de vue : 2020

(c) Région Hauts-de-France - Inventaire général

reproduction soumise à autorisation du titulaire des droits d'exploitation



Bapaume : caserne Vauban - église Saint Nicolas (1577). Lib. Leroy, Bapaume. Carte postale, vers 1900 (coll. part.).

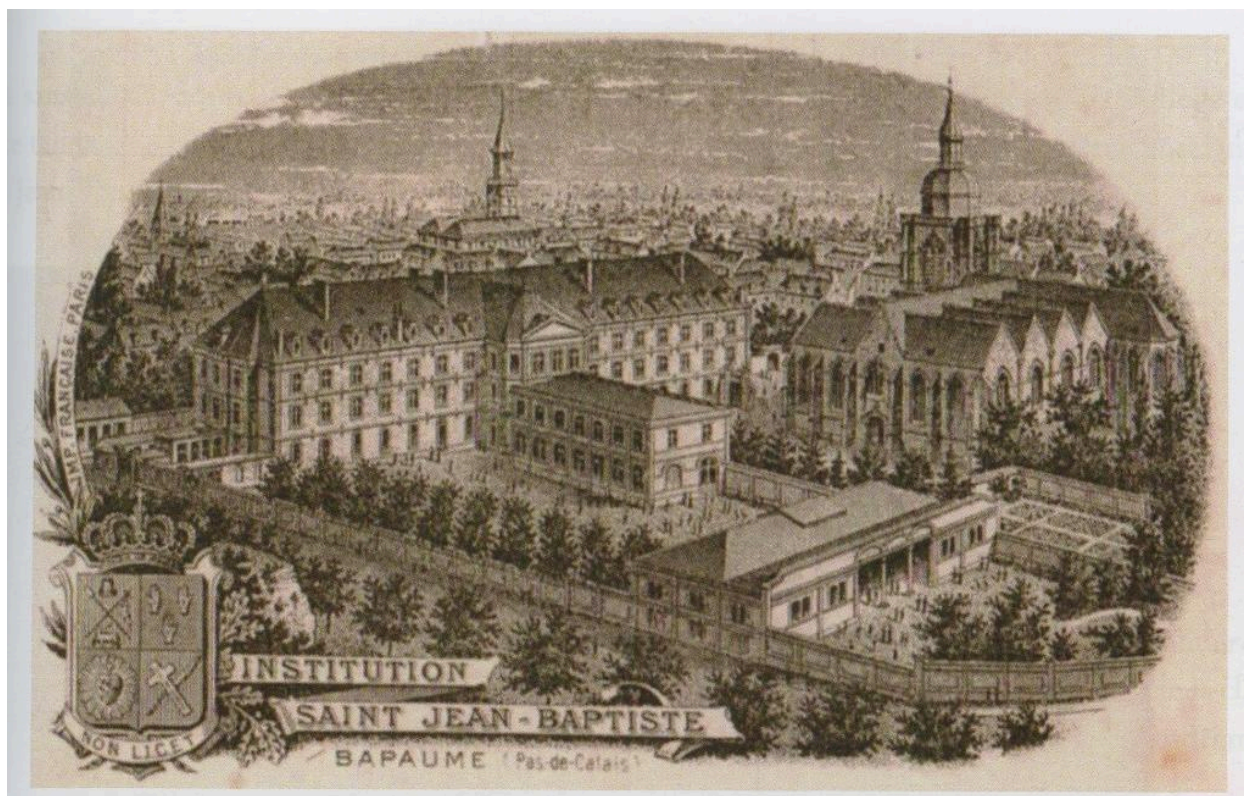
IVR32_20196200947NUC1A

Auteur de l'illustration : Thibaut Pierre (reproduction)

Date de prise de vue : 2019

(c) Région Hauts-de-France - Inventaire général

reproduction soumise à autorisation du titulaire des droits d'exploitation



Institution Saint Jean Baptiste, Bapaume (Pas-de-Calais). Timbre du papier à en-tête de l'institution, vers 1905 (coll. part.). L'église est sur la droite de l'image.

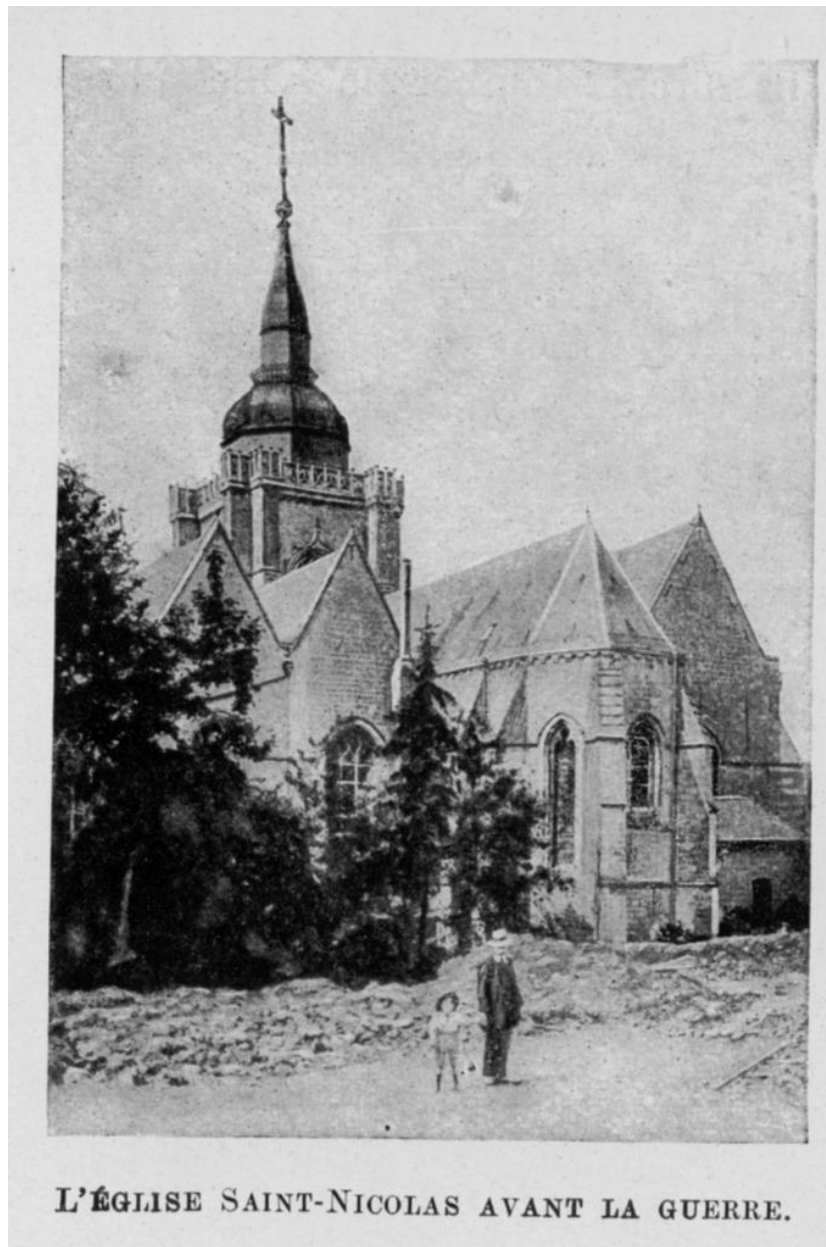
IVR32_20206200021NUCA

Auteur de l'illustration : Thibaut Pierre (reproduction)

Date de prise de vue : 2020

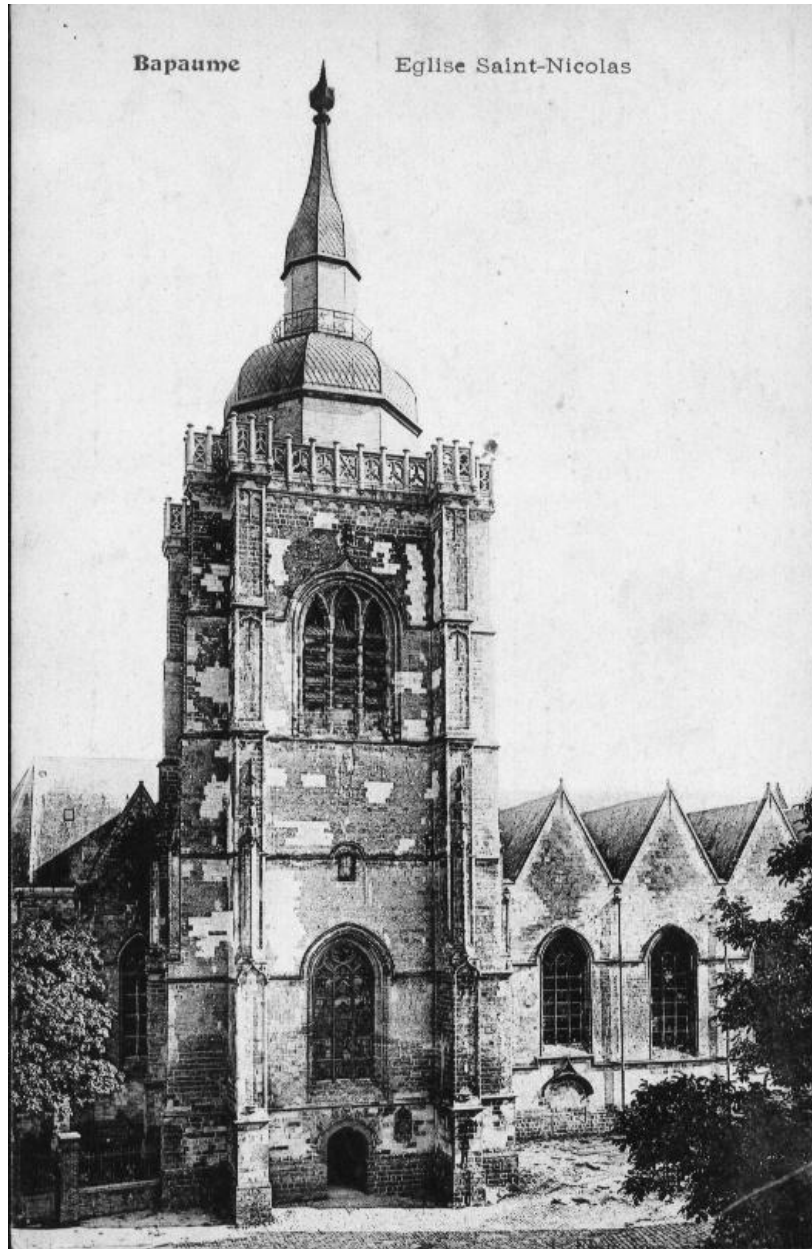
(c) Région Hauts-de-France - Inventaire général

reproduction soumise à autorisation du titulaire des droits d'exploitation



L'Eglise Saint-Nicolas avant la guerre. Photographie (coll. part.). Vue extérieure générale des chapelles latérales et du chevet de la chapelle Notre-Dame-de-Pitié.

IVR32_20196200955NUC1A
(c) Région Hauts-de-France - Inventaire général
reproduction soumise à autorisation du titulaire des droits d'exploitation



Bapaume - Eglise Saint-Nicolas. Carte postale, vers 1910 (coll. part.). Vue extérieure générale de l'église : tour-clocher et chapelles latérales nord.

IVR32_20196200959NUC1A
(c) Région Hauts-de-France - Inventaire général
reproduction soumise à autorisation du titulaire des droits d'exploitation



Bapaume
Stadtkirche (Mittelschiff)

Wehrm. Behr

Bapaume - Stadtkirche (Mittelschiff) - Wehrm. Behr. [Wehrmacht Berichtigung]. Photographie, vers 1915. Vue générale de la nef centrale de l'église. Carte postale, avant guerre (coll. part.).

IVR32_20196200961NUC1A

Auteur de l'illustration : Bouvet Hubert

(c) Région Hauts-de-France - Inventaire général

reproduction soumise à autorisation du titulaire des droits d'exploitation



Bapaume - Choeur de l'église Saint-Nicolas. Carte postale, vers 1910 (coll. part.).

IVR32_20196200957NUC1A

Auteur de l'illustration : Thibaut Pierre (reproduction)

(c) Région Hauts-de-France - Inventaire général

reproduction soumise à autorisation du titulaire des droits d'exploitation



9. Bapaume - Chapelle miraculeuse de N.-D.-de-Pitié en l'église Saint-Nicolas. Bapaume - Imp. Henri Duval - Edition déposée. Carte postale, vers 1910 (coll.part.).

IVR32_20196200956NUC1A

Auteur de l'illustration : Thibaut Pierre (reproduction)

(c) Région Hauts-de-France - Inventaire général
reproduction soumise à autorisation du titulaire des droits d'exploitation



L'église Saint-Nicolas détruite. Photographie, vers 1919 (coll.part.).

IVR32_20196200958NUC1A

Auteur de l'illustration : Bouvet Hubert

(c) Région Hauts-de-France - Inventaire général

reproduction soumise à autorisation du titulaire des droits d'exploitation



Chantier de construction de l'École primaire supérieure : ouvriers devant les bas-côtés est de l'église Saint-Nicolas. (AD Pas-de-Calais, 20612/2).

Référence du document reproduit :

- AD Pas de Calais. Série 2o - Dossier d'administration communale. **20612/2 : Bapaume. Protestation de l'abbé Fournier concernant la construction de l'école supérieure des garçons proche de l'église : courriers, photographies.**

Liste des documents figurés utilisés dans la notice :

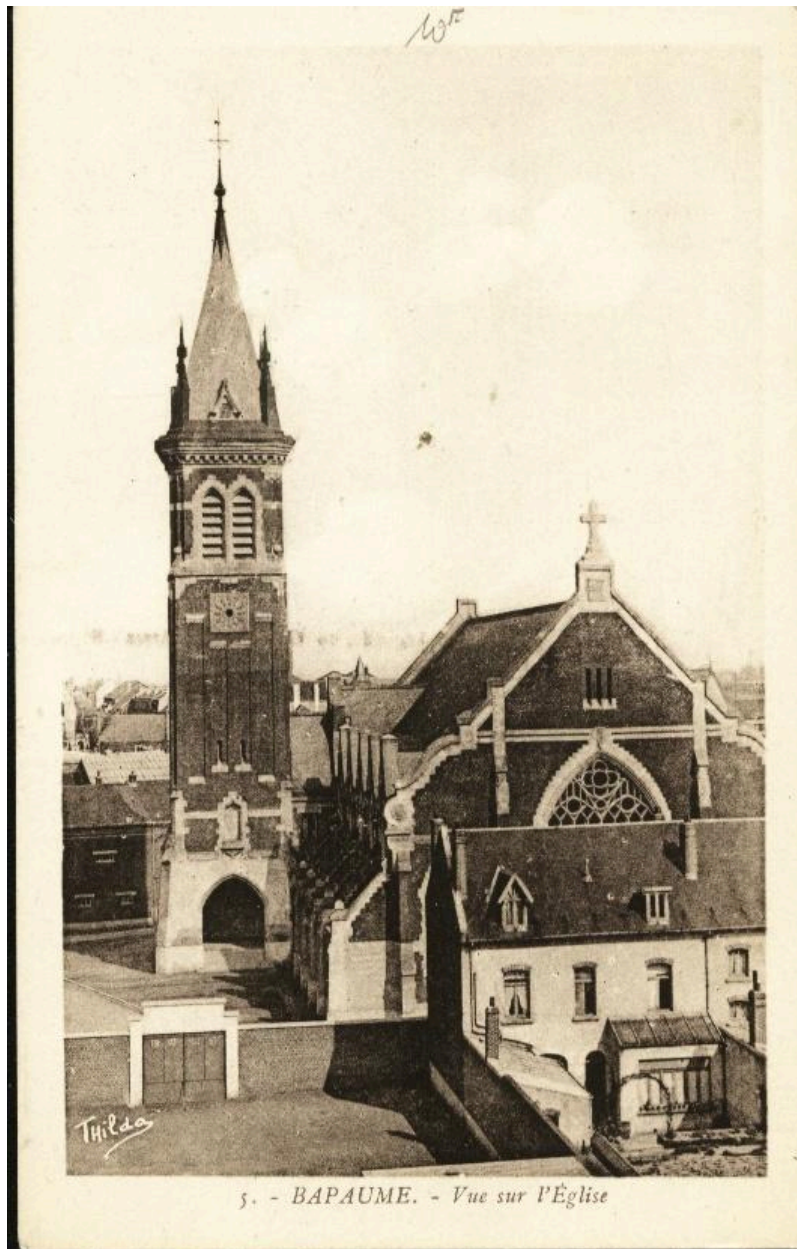
- Chantier de construction de l'École primaire supérieure : ouvriers devant les bas-côtés est de l'église Saint-Nicolas.
- Chantier de construction de l'École primaire supérieure : ouvriers sur le chantier.

IVR32_20216200243NUCA

Auteur de l'illustration : Thibaut Pierre (reproduction)

Date de prise de vue : 2021

(c) Région Hauts-de-France - Inventaire général ; (c) Département du Pas-de-Calais - Archives départementales
reproduction soumise à autorisation du titulaire des droits d'exploitation



5. Bapaume - Vue sur l'église. Thilda. Carte postale, après 1932 (coll. part.).

IVR32_20196200960NUC1A

(c) Région Hauts-de-France - Inventaire général
reproduction soumise à autorisation du titulaire des droits d'exploitation



Ville de Bapaume - Reconstruction de l'église Saint-Nicolas : façade principale. Dessin aquarellé, signé et daté, Eugène Bidard, 5 octobre 1929. (AD Pas-de-Calais, 2O609/1).

Référence du document reproduit :

- AD Pas-de-Calais, Série O : administration et comptabilité communale - Sous-série 2O : administration communale - 2O609/1 : **Bapaume - plans de l'église Saint-Nicolas.**

Liste des documents figurés utilisés dans la notice :

- Ville de Bapaume - Reconstruction de l'église Saint-Nicolas : 1/2 plan côté chapelle. Dessin aquarellé, signé et daté, Eugène Bidard, 5 octobre 1929.
- Ville de Bapaume - Reconstruction de l'église Saint-Nicolas : 1/2 plan côté tour. Dessin aquarellé, signé et daté, Eugène Bidard, 5 octobre 1929.
- Ville de Bapaume - Reconstruction de l'église Saint-Nicolas : façade principale. Dessin aquarellé, signé et daté, Eugène Bidard, 5 octobre 1929.
- Ville de Bapaume - Reconstruction de l'église Saint-Nicolas : façade latérale [nord]. Dessin aquarellé, signé et daté, Eugène Bidard, 5 octobre 1929.
- Ville de Bapaume - Reconstruction de l'église Saint-Nicolas : façade côté chœur [ouest]. Dessin aquarellé, signé et daté, Eugène Bidard, 5 octobre 1929.

- Ville de Bapaume - Reconstruction de l'église Saint-Nicolas : coupe sur la nef ; chapelle N.D. de Pitié. Dessin aquarellé, signé et daté, Eugène Bidard, 5 octobre 1929.
- Ville de Bapaume - Reconstruction de l'église Saint-Nicolas : coupe longitudinale. Dessin aquarellé, signé et daté, Eugène Bidard, 5 octobre 1929.
- Ville de Bapaume - Reconstruction de l'église Saint-Nicolas : coupe sur le transept. Dessin aquarellé, signé et daté, Eugène Bidard, 5 octobre 1929.
- Ville de Bapaume - Reconstruction de l'église Saint-Nicolas - Clocher : plan ; élévation. Dessin aquarellé, signé et daté, Eugène Bidard, 5 octobre 1929.
- Ville de Bapaume - Reconstruction de l'église Saint-Nicolas - Clocher : coupes. Dessin aquarellé, signé et daté, Eugène Bidard, 5 octobre 1929.

IVR32_20216200155NUCA

Auteur de l'illustration : Thibaut Pierre (reproduction)

Date de prise de vue : 2021

(c) Région Hauts-de-France - Inventaire général ; (c) Département du Pas-de-Calais - Archives départementales
reproduction soumise à autorisation du titulaire des droits d'exploitation



Ville de Bapaume - Reconstruction de l'église Saint-Nicolas : façade latérale nord. Dessin aquarellé, signé et daté, Eugène Bidard, 5 octobre 1929. (AD Pas-de-Calais, 2O609/1).

Référence du document reproduit :

- AD Pas-de-Calais, Série O : administration et comptabilité communale - Sous-série 2O : administration communale - 2O609/1 : **Bapaume - plans de l'église Saint-Nicolas.**
Liste des documents figurés utilisés dans la notice :
 - Ville de Bapaume - Reconstruction de l'église Saint-Nicolas : 1/2 plan côté chapelle. Dessin aquarellé, signé et daté, Eugène Bidard, 5 octobre 1929.
 - Ville de Bapaume - Reconstruction de l'église Saint-Nicolas : 1/2 plan côté tour. Dessin aquarellé, signé et daté, Eugène Bidard, 5 octobre 1929.
 - Ville de Bapaume - Reconstruction de l'église Saint-Nicolas : façade principale. Dessin aquarellé, signé et daté, Eugène Bidard, 5 octobre 1929.
 - Ville de Bapaume - Reconstruction de l'église Saint-Nicolas : façade latérale [nord]. Dessin aquarellé, signé et daté, Eugène Bidard, 5 octobre 1929.
 - Ville de Bapaume - Reconstruction de l'église Saint-Nicolas : façade côté chœur [ouest]. Dessin aquarellé, signé et daté, Eugène Bidard, 5 octobre 1929.

- Ville de Bapaume - Reconstruction de l'église Saint-Nicolas : coupe sur la nef ; chapelle N.D. de Pitié. Dessin aquarellé, signé et daté, Eugène Bidard, 5 octobre 1929.
- Ville de Bapaume - Reconstruction de l'église Saint-Nicolas : coupe longitudinale. Dessin aquarellé, signé et daté, Eugène Bidard, 5 octobre 1929.
- Ville de Bapaume - Reconstruction de l'église Saint-Nicolas : coupe sur le transept. Dessin aquarellé, signé et daté, Eugène Bidard, 5 octobre 1929.
- Ville de Bapaume - Reconstruction de l'église Saint-Nicolas - Clocher : plan ; élévation. Dessin aquarellé, signé et daté, Eugène Bidard, 5 octobre 1929.
- Ville de Bapaume - Reconstruction de l'église Saint-Nicolas - Clocher : coupes. Dessin aquarellé, signé et daté, Eugène Bidard, 5 octobre 1929.

IVR32_20216200100NUCA

Auteur de l'illustration : Thibaut Pierre (reproduction)

Date de prise de vue : 2021

(c) Région Hauts-de-France - Inventaire général ; (c) Département du Pas-de-Calais - Archives départementales
reproduction soumise à autorisation du titulaire des droits d'exploitation



Ville de Bapaume - Reconstruction de l'église Saint-Nicolas : façade côté ouest. Dessin aquarellé, signé et daté, Eugène Bidard, 5 octobre 1929. (AD Pas-de-Calais, 2O609/1).

Référence du document reproduit :

- AD Pas-de-Calais, Série O : administration et comptabilité communale - Sous-série 2O : administration communale - 2O609/1 : **Bapaume - plans de l'église Saint-Nicolas.**

Liste des documents figurés utilisés dans la notice :

- Ville de Bapaume - Reconstruction de l'église Saint-Nicolas : 1/2 plan côté chapelle. Dessin aquarellé, signé et daté, Eugène Bidard, 5 octobre 1929.
- Ville de Bapaume - Reconstruction de l'église Saint-Nicolas : 1/2 plan côté tour. Dessin aquarellé, signé et daté, Eugène Bidard, 5 octobre 1929.
- Ville de Bapaume - Reconstruction de l'église Saint-Nicolas : façade principale. Dessin aquarellé, signé et daté, Eugène Bidard, 5 octobre 1929.
- Ville de Bapaume - Reconstruction de l'église Saint-Nicolas : façade latérale [nord]. Dessin aquarellé, signé et daté, Eugène Bidard, 5 octobre 1929.
- Ville de Bapaume - Reconstruction de l'église Saint-Nicolas : façade côté chœur [ouest]. Dessin aquarellé, signé et daté, Eugène Bidard, 5 octobre 1929.

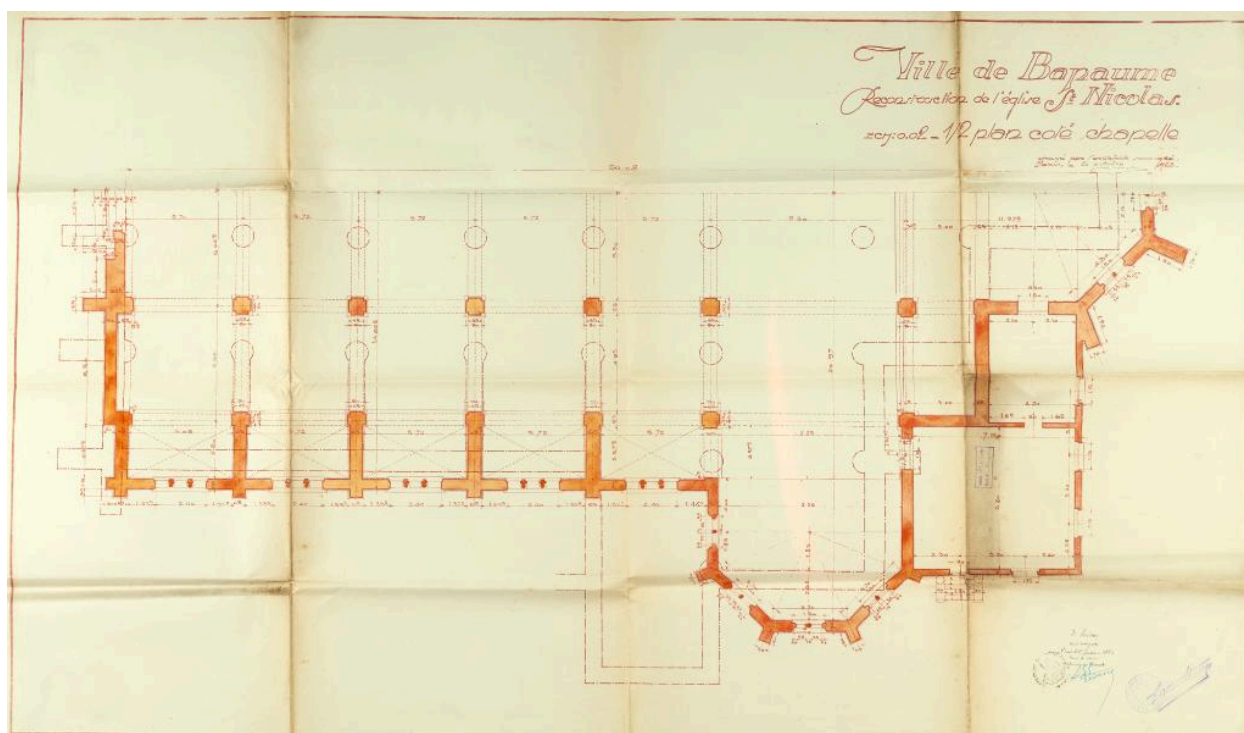
- Ville de Bapaume - Reconstruction de l'église Saint-Nicolas : coupe sur la nef ; chapelle N.D. de Pitié. Dessin aquarellé, signé et daté, Eugène Bidard, 5 octobre 1929.
- Ville de Bapaume - Reconstruction de l'église Saint-Nicolas : coupe longitudinale. Dessin aquarellé, signé et daté, Eugène Bidard, 5 octobre 1929.
- Ville de Bapaume - Reconstruction de l'église Saint-Nicolas : coupe sur le transept. Dessin aquarellé, signé et daté, Eugène Bidard, 5 octobre 1929.
- Ville de Bapaume - Reconstruction de l'église Saint-Nicolas - Clocher : plan ; élévation. Dessin aquarellé, signé et daté, Eugène Bidard, 5 octobre 1929.
- Ville de Bapaume - Reconstruction de l'église Saint-Nicolas - Clocher : coupes. Dessin aquarellé, signé et daté, Eugène Bidard, 5 octobre 1929.

IVR32_20216200101NUCA

Auteur de l'illustration : Thibaut Pierre (reproduction)

Date de prise de vue : 2021

(c) Région Hauts-de-France - Inventaire général ; (c) Département du Pas-de-Calais - Archives départementales
reproduction soumise à autorisation du titulaire des droits d'exploitation



Ville de Bapaume - Reconstruction de l'église Saint-Nicolas : 1/2 plan côté chapelle. Dessin aquarellé, signé et daté, Eugène Bidard, 5 octobre 1929. (AD Pas-de-Calais, 2O609/1).

Référence du document reproduit :

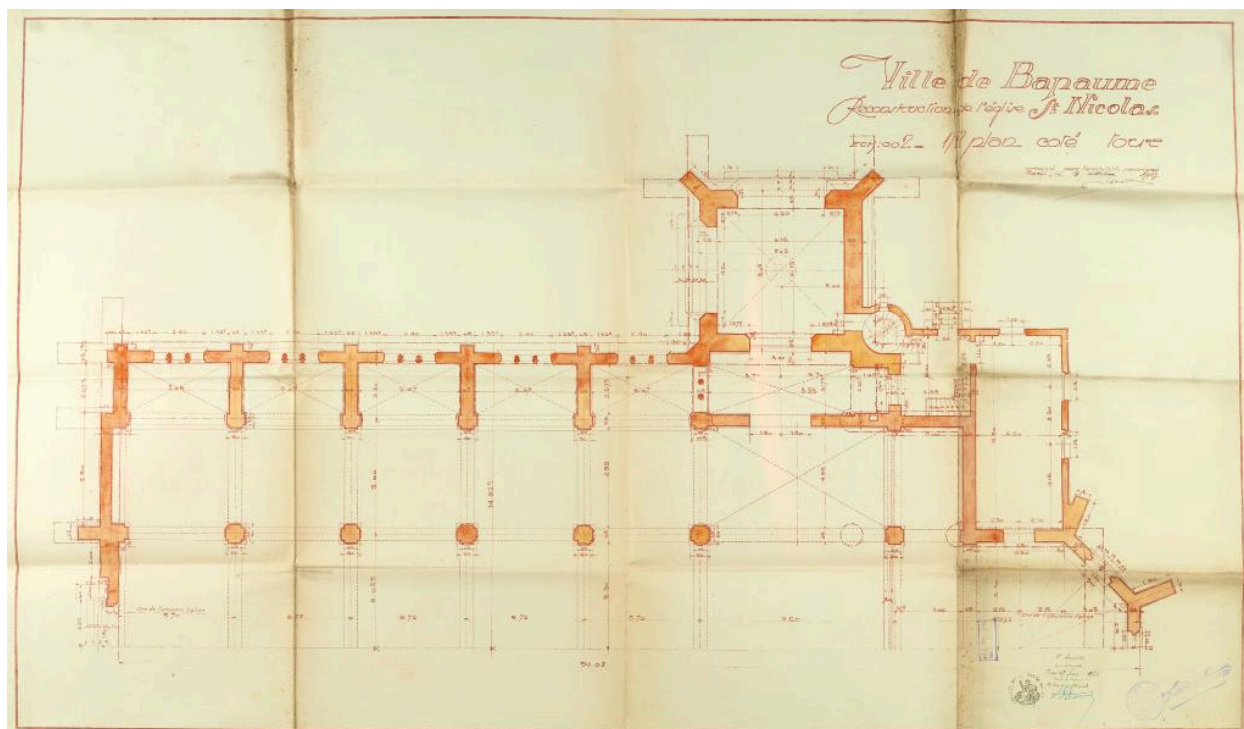
- AD Pas-de-Calais, Série O : administration et comptabilité communale - Sous-série 2O : administration communale - 2O609/1 : **Bapaume - plans de l'église Saint-Nicolas.**
Liste des documents figurés utilisés dans la notice :
 - Ville de Bapaume - Reconstruction de l'église Saint-Nicolas : 1/2 plan côté chapelle. Dessin aquarellé, signé et daté, Eugène Bidard, 5 octobre 1929.
 - Ville de Bapaume - Reconstruction de l'église Saint-Nicolas : 1/2 plan côté tour. Dessin aquarellé, signé et daté, Eugène Bidard, 5 octobre 1929.
 - Ville de Bapaume - Reconstruction de l'église Saint-Nicolas : façade principale. Dessin aquarellé, signé et daté, Eugène Bidard, 5 octobre 1929.
 - Ville de Bapaume - Reconstruction de l'église Saint-Nicolas : façade latérale [nord]. Dessin aquarellé, signé et daté, Eugène Bidard, 5 octobre 1929.
 - Ville de Bapaume - Reconstruction de l'église Saint-Nicolas : façade côté chœur [ouest]. Dessin aquarellé, signé et daté, Eugène Bidard, 5 octobre 1929.
 - Ville de Bapaume - Reconstruction de l'église Saint-Nicolas : coupe sur la nef ; chapelle N.D. de Pitié. Dessin aquarellé, signé et daté, Eugène Bidard, 5 octobre 1929.
 - Ville de Bapaume - Reconstruction de l'église Saint-Nicolas : coupe longitudinale. Dessin aquarellé, signé et daté, Eugène Bidard, 5 octobre 1929.
 - Ville de Bapaume - Reconstruction de l'église Saint-Nicolas : coupe sur le transept. Dessin aquarellé, signé et daté, Eugène Bidard, 5 octobre 1929.
 - Ville de Bapaume - Reconstruction de l'église Saint-Nicolas - Clocher : plan ; élévation. Dessin aquarellé, signé et daté, Eugène Bidard, 5 octobre 1929.
 - Ville de Bapaume - Reconstruction de l'église Saint-Nicolas - Clocher : coupes. Dessin aquarellé, signé et daté, Eugène Bidard, 5 octobre 1929.

IVR32_20216200150NUCA

Auteur de l'illustration : Thibaut Pierre (reproduction)

Date de prise de vue : 2021

(c) Région Hauts-de-France - Inventaire général ; (c) Département du Pas-de-Calais - Archives départementales
reproduction soumise à autorisation du titulaire des droits d'exploitation



Ville de Bapaume - Reconstruction de l'église Saint-Nicolas : 1/2 plan côté tour. Dessin aquarellé, signé et daté, Eugène Bidard, 5 octobre 1929. (AD Pas-de-Calais, 2O609/1).

Référence du document reproduit :

- AD Pas-de-Calais, Série O : administration et comptabilité communale - Sous-série 2O : administration communale - 2O609/1 : **Bapaume - plans de l'église Saint-Nicolas.**
Liste des documents figurés utilisés dans la notice :
 - Ville de Bapaume - Reconstruction de l'église Saint-Nicolas : 1/2 plan côté chapelle. Dessin aquarellé, signé et daté, Eugène Bidard, 5 octobre 1929.
 - Ville de Bapaume - Reconstruction de l'église Saint-Nicolas : 1/2 plan côté tour. Dessin aquarellé, signé et daté, Eugène Bidard, 5 octobre 1929.
 - Ville de Bapaume - Reconstruction de l'église Saint-Nicolas : façade principale. Dessin aquarellé, signé et daté, Eugène Bidard, 5 octobre 1929.
 - Ville de Bapaume - Reconstruction de l'église Saint-Nicolas : façade latérale [nord]. Dessin aquarellé, signé et daté, Eugène Bidard, 5 octobre 1929.
 - Ville de Bapaume - Reconstruction de l'église Saint-Nicolas : façade côté chœur [ouest]. Dessin aquarellé, signé et daté, Eugène Bidard, 5 octobre 1929.
 - Ville de Bapaume - Reconstruction de l'église Saint-Nicolas : coupe sur la nef ; chapelle N.D. de Pitié. Dessin aquarellé, signé et daté, Eugène Bidard, 5 octobre 1929.
 - Ville de Bapaume - Reconstruction de l'église Saint-Nicolas : coupe longitudinale. Dessin aquarellé, signé et daté, Eugène Bidard, 5 octobre 1929.
 - Ville de Bapaume - Reconstruction de l'église Saint-Nicolas : coupe sur le transept. Dessin aquarellé, signé et daté, Eugène Bidard, 5 octobre 1929.
 - Ville de Bapaume - Reconstruction de l'église Saint-Nicolas - Clocher : plan ; élévation. Dessin aquarellé, signé et daté, Eugène Bidard, 5 octobre 1929.
 - Ville de Bapaume - Reconstruction de l'église Saint-Nicolas - Clocher : coupes. Dessin aquarellé, signé et daté, Eugène Bidard, 5 octobre 1929.

IVR32_20216200152NUCA

Auteur de l'illustration : Thibaut Pierre (reproduction)

Date de prise de vue : 2021

(c) Région Hauts-de-France - Inventaire général ; (c) Département du Pas-de-Calais - Archives départementales
reproduction soumise à autorisation du titulaire des droits d'exploitation

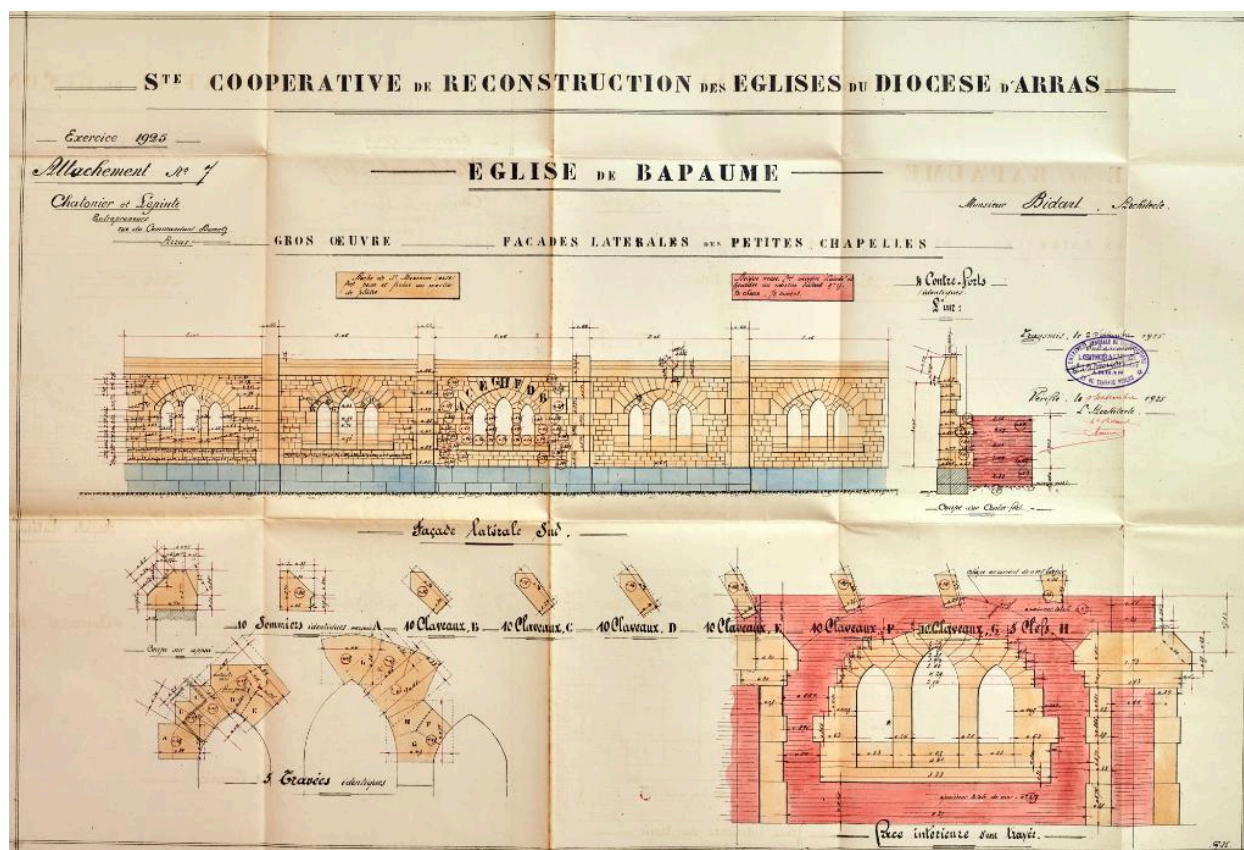
- Ville de Bapaume, église Saint-Nicolas - bancs de communion en fer forgé : autels latéraux (deux semblables), chapelle N.D de Pitié. Signé et daté Eugène Bidard, le 3 février 1934.
Liste des documents figurés utilisés dans la notice [Maître-autel de l'église Saint-Nicolas](#) :
- Église Saint-Nicolas de Bapaume - Maître-autel : élévation, plan. Daté et signé, Eugène Bidard, 20 mars 1933.

IVR32_20216200075NUCA

Auteur de l'illustration : Thibaut Pierre (reproduction)

Date de prise de vue : 2021

(c) Région Hauts-de-France - Inventaire général ; (c) Département du Pas-de-Calais - Archives départementales
reproduction soumise à autorisation du titulaire des droits d'exploitation



Société coopérative de reconstruction des églises du diocèse d'Arras - Saint-Nicolas de Bapaume - Gros œuvre façades latérales des petites chapelles. Signé et daté, Bidard, 9 novembre 1925. (AD Pas-de-Calais, 10R21/52).

Référence du document reproduit :

- AD Pas-de-Calais. Série R : Reconstruction. 10R21 : Coopérative de reconstruction des églises dévastées du diocèse d'Arras. **10R21/52 : dossier de dommages de guerre de l'église Saint-Nicolas de Bapaume : dommages de guerre (copie de l'inventaire des biens de l'église de 1906, demande d'indemnité, PV de non conciliation), dossiers de travaux et de fournitures.**

Liste des documents figurés utilisés dans la notice [Église paroissiale Saint-Nicolas de Bapaume](#) :

- Église Saint-Nicolas de Bapaume - Plan sans titre [église avant-guerre]. Ni daté ni signé.
- Église Saint-Nicolas de Bapaume - Façade côté nord (bleu) [église avant-guerre]. Ni daté ni signé.
- Église Saint-Nicolas de Bapaume - Façade côté ouest (bleu) [église avant-guerre]. Ni daté ni signé.
- Église Saint-Nicolas de Bapaume - Coupe transversale (bleu) [église avant-guerre]. Ni daté ni signé.
- Société coopérative de reconstruction des églises du diocèse d'Arras - Saint-Nicolas de Bapaume - Fondations. Signé et daté, Bidard, 12 novembre 1924.

Liste des documents figurés utilisés dans la notice [autels latéraux de l'église Saint-Nicolas](#) :

- Ville de Bapaume, église Saint-Nicolas - bancs de communion en fer forgé : autels latéraux (deux semblables), [chapelle N.D de Pitié](#). Signé et daté Eugène Bidard, le 3 février 1934.

Liste des documents figurés utilisés dans la notice [chapelle Notre-Dame de Pitié de l'église Saint-Nicolas](#) :

- Ville de Bapaume, église Saint-Nicolas - bancs de communion en fer forgé : autels latéraux (deux semblables), [chapelle N.D de Pitié](#). Signé et daté Eugène Bidard, le 3 février 1934.

Liste des documents figurés utilisés dans la notice [Maître-autel de l'église Saint-Nicolas](#) :

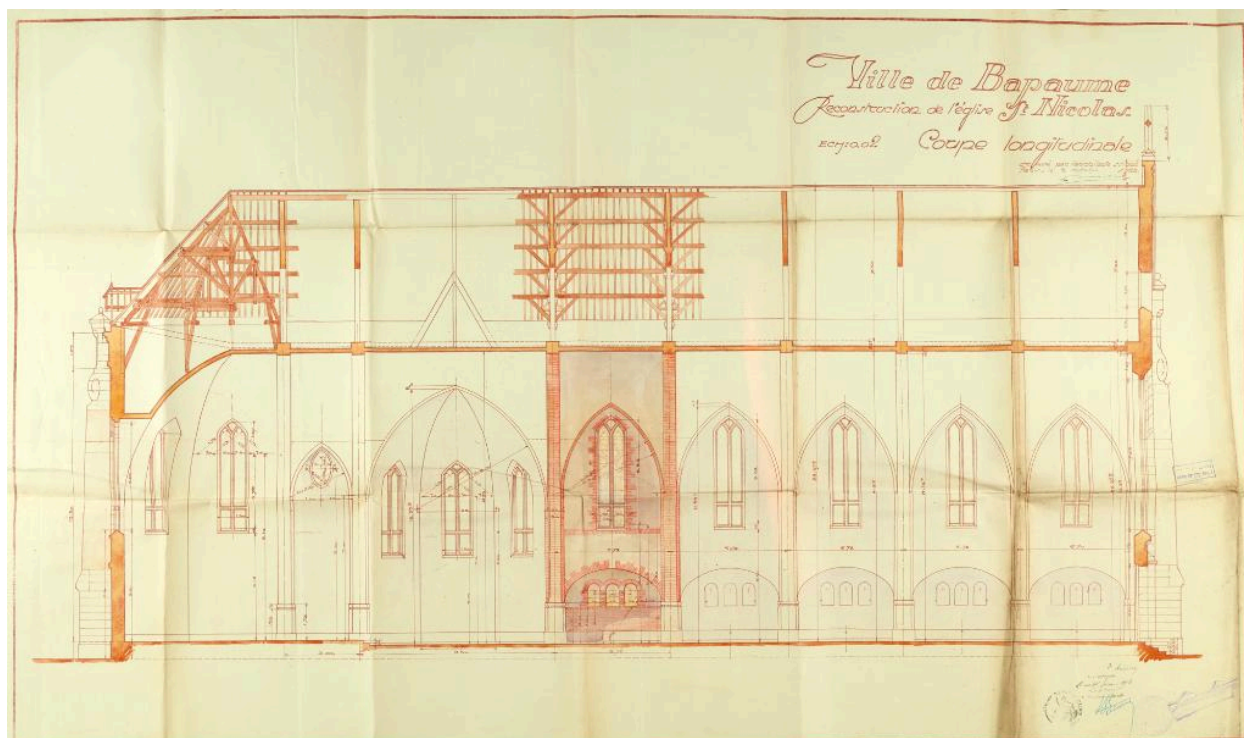
- Église Saint-Nicolas de Bapaume - Maître-autel : élévation, plan. Daté et signé, Eugène Bidard, 20 mars 1933.

IVR32_20216200088NUCA

Auteur de l'illustration : Thibaut Pierre (reproduction)

Date de prise de vue : 2021

(c) Région Hauts-de-France - Inventaire général ; (c) Département du Pas-de-Calais - Archives départementales
reproduction soumise à autorisation du titulaire des droits d'exploitation



Ville de Bapaume - Reconstruction de l'église Saint-Nicolas : coupe longitudinale. Dessin aquarellé, signé et daté, Eugène Bidard, 5 octobre 1929. (AD Pas-de-Calais, 2O609/1).

Référence du document reproduit :

- AD Pas-de-Calais, Série O : administration et comptabilité communale - Sous-série 2O : administration communale - 2O609/1 : **Bapaume - plans de l'église Saint-Nicolas.**
Liste des documents figurés utilisés dans la notice :
 - Ville de Bapaume - Reconstruction de l'église Saint-Nicolas : 1/2 plan côté chapelle. Dessin aquarellé, signé et daté, Eugène Bidard, 5 octobre 1929.
 - Ville de Bapaume - Reconstruction de l'église Saint-Nicolas : 1/2 plan côté tour. Dessin aquarellé, signé et daté, Eugène Bidard, 5 octobre 1929.
 - Ville de Bapaume - Reconstruction de l'église Saint-Nicolas : façade principale. Dessin aquarellé, signé et daté, Eugène Bidard, 5 octobre 1929.
 - Ville de Bapaume - Reconstruction de l'église Saint-Nicolas : façade latérale [nord]. Dessin aquarellé, signé et daté, Eugène Bidard, 5 octobre 1929.
 - Ville de Bapaume - Reconstruction de l'église Saint-Nicolas : façade côté chœur [ouest]. Dessin aquarellé, signé et daté, Eugène Bidard, 5 octobre 1929.
 - Ville de Bapaume - Reconstruction de l'église Saint-Nicolas : coupe sur la nef ; chapelle N.D. de Pitié. Dessin aquarellé, signé et daté, Eugène Bidard, 5 octobre 1929.
 - Ville de Bapaume - Reconstruction de l'église Saint-Nicolas : coupe longitudinale. Dessin aquarellé, signé et daté, Eugène Bidard, 5 octobre 1929.
 - Ville de Bapaume - Reconstruction de l'église Saint-Nicolas : coupe sur le transept. Dessin aquarellé, signé et daté, Eugène Bidard, 5 octobre 1929.
 - Ville de Bapaume - Reconstruction de l'église Saint-Nicolas - Clocher : plan ; élévation. Dessin aquarellé, signé et daté, Eugène Bidard, 5 octobre 1929.
 - Ville de Bapaume - Reconstruction de l'église Saint-Nicolas - Clocher : coupes. Dessin aquarellé, signé et daté, Eugène Bidard, 5 octobre 1929.

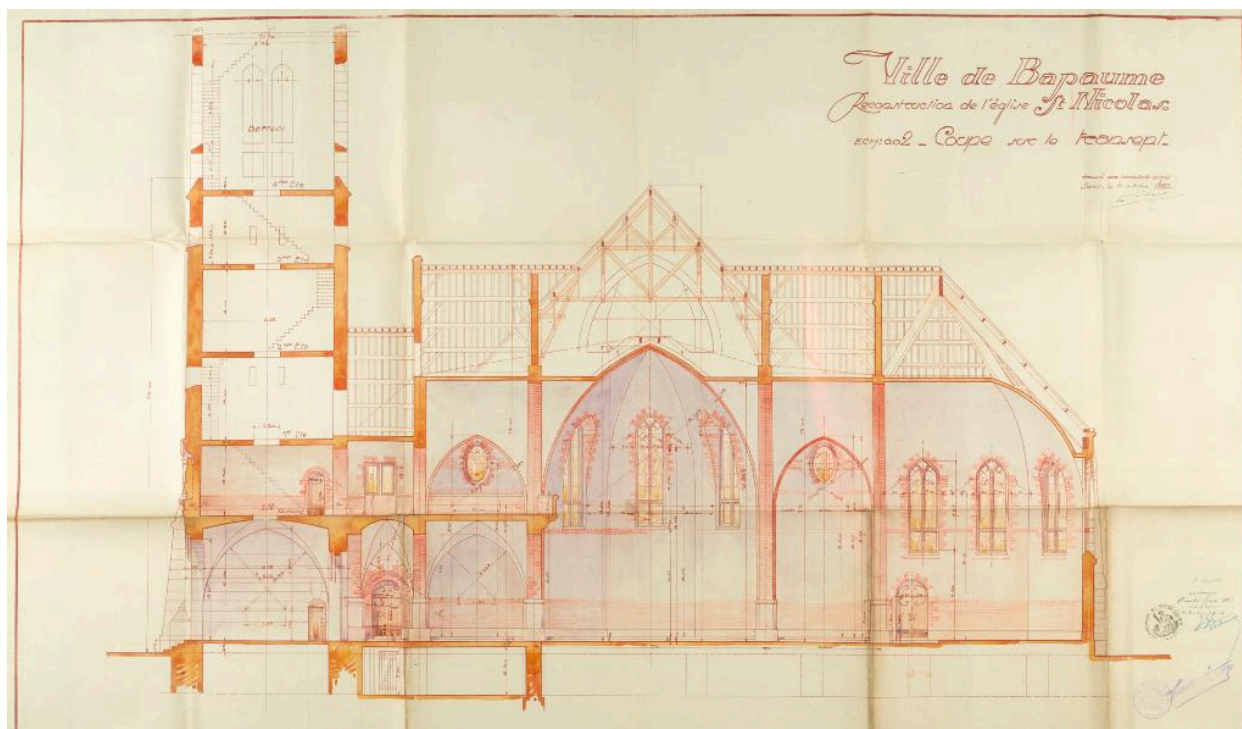
IVR32_20216200149NUCA

Auteur de l'illustration : Thibaut Pierre (reproduction)

Date de prise de vue : 2021

(c) Région Hauts-de-France - Inventaire général ; (c) Département du Pas-de-Calais - Archives départementales

reproduction soumise à autorisation du titulaire des droits d'exploitation



Ville de Bapaume - Reconstruction de l'église Saint-Nicolas : coupe sur le transept. Dessin aquarellé, signé et daté, Eugène Bidard, 5 octobre 1929. (AD Pas-de-Calais, 2O609/1).

Référence du document reproduit :

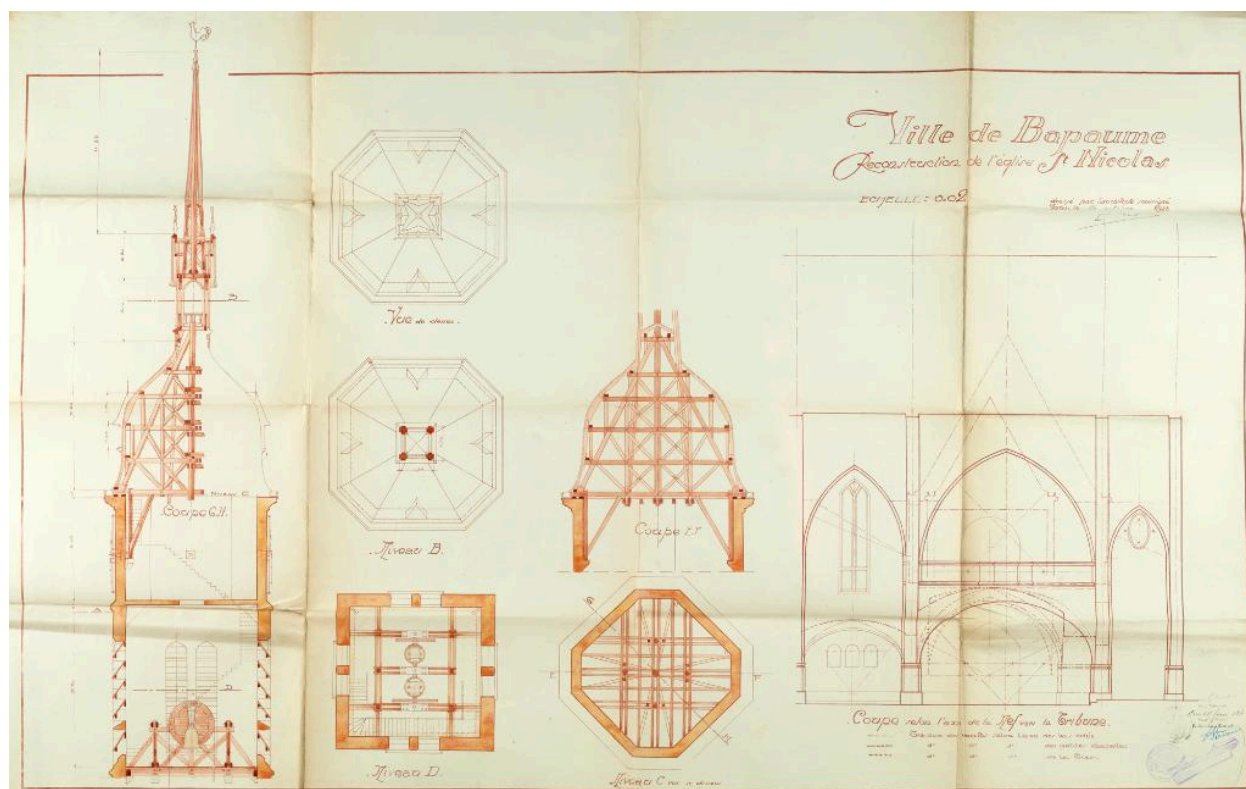
- AD Pas-de-Calais, Série O : administration et comptabilité communale - Sous-série 2O : administration communale - 2O609/1 : **Bapaume - plans de l'église Saint-Nicolas.**
Liste des documents figurés utilisés dans la notice :
 - Ville de Bapaume - Reconstruction de l'église Saint-Nicolas : 1/2 plan côté chapelle. Dessin aquarellé, signé et daté, Eugène Bidard, 5 octobre 1929.
 - Ville de Bapaume - Reconstruction de l'église Saint-Nicolas : 1/2 plan côté tour. Dessin aquarellé, signé et daté, Eugène Bidard, 5 octobre 1929.
 - Ville de Bapaume - Reconstruction de l'église Saint-Nicolas : façade principale. Dessin aquarellé, signé et daté, Eugène Bidard, 5 octobre 1929.
 - Ville de Bapaume - Reconstruction de l'église Saint-Nicolas : façade latérale [nord]. Dessin aquarellé, signé et daté, Eugène Bidard, 5 octobre 1929.
 - Ville de Bapaume - Reconstruction de l'église Saint-Nicolas : façade côté chœur [ouest]. Dessin aquarellé, signé et daté, Eugène Bidard, 5 octobre 1929.
 - Ville de Bapaume - Reconstruction de l'église Saint-Nicolas : coupe sur la nef ; chapelle N.D. de Pitié. Dessin aquarellé, signé et daté, Eugène Bidard, 5 octobre 1929.
 - Ville de Bapaume - Reconstruction de l'église Saint-Nicolas : coupe longitudinale. Dessin aquarellé, signé et daté, Eugène Bidard, 5 octobre 1929.
 - Ville de Bapaume - Reconstruction de l'église Saint-Nicolas : coupe sur le transept. Dessin aquarellé, signé et daté, Eugène Bidard, 5 octobre 1929.
 - Ville de Bapaume - Reconstruction de l'église Saint-Nicolas - Clocher : plan ; élévation. Dessin aquarellé, signé et daté, Eugène Bidard, 5 octobre 1929.
 - Ville de Bapaume - Reconstruction de l'église Saint-Nicolas - Clocher : coupes. Dessin aquarellé, signé et daté, Eugène Bidard, 5 octobre 1929.

IVR32_20216200151NUCA

Auteur de l'illustration : Thibaut Pierre (reproduction)

Date de prise de vue : 2021

(c) Région Hauts-de-France - Inventaire général ; (c) Département du Pas-de-Calais - Archives départementales
reproduction soumise à autorisation du titulaire des droits d'exploitation



Ville de Bapaume - Reconstruction de l'église Saint-Nicolas - Clocher : coupes. Dessin aquarellé, signé et daté, Eugène Bidard, 5 octobre 1929. (AD Pas-de-Calais, 2O609/1).

Référence du document reproduit :

- AD Pas-de-Calais, Série O : administration et comptabilité communale - Sous-série 2O : administration communale - 2O609/1 : **Bapaume - plans de l'église Saint-Nicolas.**

Liste des documents figurés utilisés dans la notice :

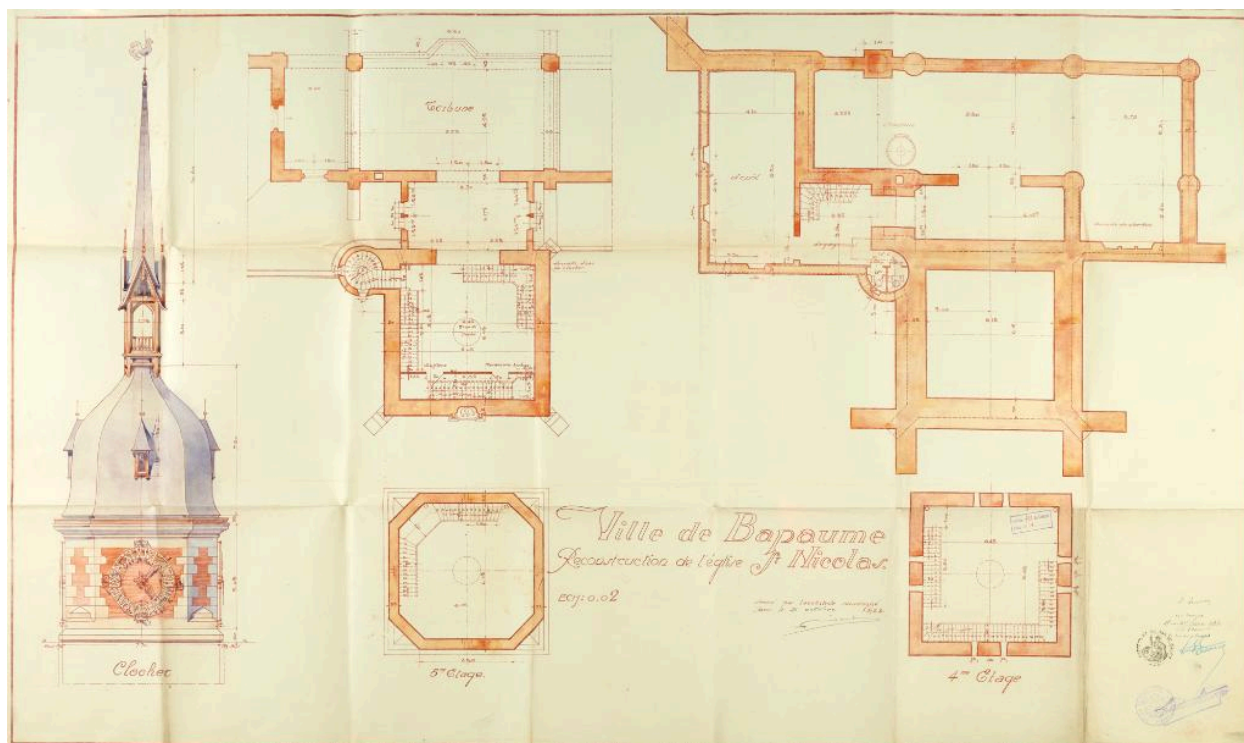
- Ville de Bapaume - Reconstruction de l'église Saint-Nicolas : 1/2 plan côté chapelle. Dessin aquarellé, signé et daté, Eugène Bidard, 5 octobre 1929.
- Ville de Bapaume - Reconstruction de l'église Saint-Nicolas : 1/2 plan côté tour. Dessin aquarellé, signé et daté, Eugène Bidard, 5 octobre 1929.
- Ville de Bapaume - Reconstruction de l'église Saint-Nicolas : façade principale. Dessin aquarellé, signé et daté, Eugène Bidard, 5 octobre 1929.
- Ville de Bapaume - Reconstruction de l'église Saint-Nicolas : façade latérale [nord]. Dessin aquarellé, signé et daté, Eugène Bidard, 5 octobre 1929.
- Ville de Bapaume - Reconstruction de l'église Saint-Nicolas : façade côté chœur [ouest]. Dessin aquarellé, signé et daté, Eugène Bidard, 5 octobre 1929.
- Ville de Bapaume - Reconstruction de l'église Saint-Nicolas : coupe sur la nef ; chapelle N.D. de Pitié. Dessin aquarellé, signé et daté, Eugène Bidard, 5 octobre 1929.
- Ville de Bapaume - Reconstruction de l'église Saint-Nicolas : coupe longitudinale. Dessin aquarellé, signé et daté, Eugène Bidard, 5 octobre 1929.
- Ville de Bapaume - Reconstruction de l'église Saint-Nicolas : coupe sur le transept. Dessin aquarellé, signé et daté, Eugène Bidard, 5 octobre 1929.
- Ville de Bapaume - Reconstruction de l'église Saint-Nicolas - Clocher : plan ; élévation. Dessin aquarellé, signé et daté, Eugène Bidard, 5 octobre 1929.
- Ville de Bapaume - Reconstruction de l'église Saint-Nicolas - Clocher : coupes. Dessin aquarellé, signé et daté, Eugène Bidard, 5 octobre 1929.

IVR32_20216200154NUCA

Auteur de l'illustration : Thibaut Pierre (reproduction)

Date de prise de vue : 2021

(c) Région Hauts-de-France - Inventaire général ; (c) Département du Pas-de-Calais - Archives départementales
reproduction soumise à autorisation du titulaire des droits d'exploitation



Ville de Bapaume - Reconstruction de l'église Saint-Nicolas - Clocher : plan ; élévation. Dessin aquarellé, signé et daté, Eugène Bidard, 5 octobre 1929. (ADPas-de-Calais, 2O609/1).

Référence du document reproduit :

- AD Pas-de-Calais, Série O : administration et comptabilité communale - Sous-série 2O : administration communale - 2O609/1 : **Bapaume - plans de l'église Saint-Nicolas.**
Liste des documents figurés utilisés dans la notice :
 - Ville de Bapaume - Reconstruction de l'église Saint-Nicolas : 1/2 plan côté chapelle. Dessin aquarellé, signé et daté, Eugène Bidard, 5 octobre 1929.
 - Ville de Bapaume - Reconstruction de l'église Saint-Nicolas : 1/2 plan côté tour. Dessin aquarellé, signé et daté, Eugène Bidard, 5 octobre 1929.
 - Ville de Bapaume - Reconstruction de l'église Saint-Nicolas : façade principale. Dessin aquarellé, signé et daté, Eugène Bidard, 5 octobre 1929.
 - Ville de Bapaume - Reconstruction de l'église Saint-Nicolas : façade latérale [nord]. Dessin aquarellé, signé et daté, Eugène Bidard, 5 octobre 1929.
 - Ville de Bapaume - Reconstruction de l'église Saint-Nicolas : façade côté chœur [ouest]. Dessin aquarellé, signé et daté, Eugène Bidard, 5 octobre 1929.
 - Ville de Bapaume - Reconstruction de l'église Saint-Nicolas : coupe sur la nef ; chapelle N.D. de Pitié. Dessin aquarellé, signé et daté, Eugène Bidard, 5 octobre 1929.
 - Ville de Bapaume - Reconstruction de l'église Saint-Nicolas : coupe longitudinale. Dessin aquarellé, signé et daté, Eugène Bidard, 5 octobre 1929.
 - Ville de Bapaume - Reconstruction de l'église Saint-Nicolas : coupe sur le transept. Dessin aquarellé, signé et daté, Eugène Bidard, 5 octobre 1929.
 - Ville de Bapaume - Reconstruction de l'église Saint-Nicolas - Clocher : plan ; élévation. Dessin aquarellé, signé et daté, Eugène Bidard, 5 octobre 1929.
 - Ville de Bapaume - Reconstruction de l'église Saint-Nicolas - Clocher : coupes. Dessin aquarellé, signé et daté, Eugène Bidard, 5 octobre 1929.

IVR32_20216200153NUCA

Auteur de l'illustration : Thibaut Pierre (reproduction)

Date de prise de vue : 2021

(c) Région Hauts-de-France - Inventaire général ; (c) Département du Pas-de-Calais - Archives départementales

reproduction soumise à autorisation du titulaire des droits d'exploitation



Ville de Bapaume - Reconstruction de l'église Saint-Nicolas : coupe sur la nef ; chapelle N.D. de Pitié. Dessin aquarellé, signé et daté, Eugène Bidard, 5 octobre 1929.

Référence du document reproduit :

- AD Pas-de-Calais, Série O : administration et comptabilité communale - Sous-série 2O : administration communale - 2O609/1 : **Bapaume - plans de l'église Saint-Nicolas.**
Liste des documents figurés utilisés dans la notice :
 - Ville de Bapaume - Reconstruction de l'église Saint-Nicolas : 1/2 plan côté chapelle. Dessin aquarellé, signé et daté, Eugène Bidard, 5 octobre 1929.
 - Ville de Bapaume - Reconstruction de l'église Saint-Nicolas : 1/2 plan côté tour. Dessin aquarellé, signé et daté, Eugène Bidard, 5 octobre 1929.
 - Ville de Bapaume - Reconstruction de l'église Saint-Nicolas : façade principale. Dessin aquarellé, signé et daté, Eugène Bidard, 5 octobre 1929.
 - Ville de Bapaume - Reconstruction de l'église Saint-Nicolas : façade latérale [nord]. Dessin aquarellé, signé et daté, Eugène Bidard, 5 octobre 1929.
 - Ville de Bapaume - Reconstruction de l'église Saint-Nicolas : façade côté chœur [ouest]. Dessin aquarellé, signé et daté, Eugène Bidard, 5 octobre 1929.
 - Ville de Bapaume - Reconstruction de l'église Saint-Nicolas : coupe sur la nef ; chapelle N.D. de Pitié. Dessin aquarellé, signé et daté, Eugène Bidard, 5 octobre 1929.
 - Ville de Bapaume - Reconstruction de l'église Saint-Nicolas : coupe longitudinale. Dessin aquarellé, signé et daté, Eugène Bidard, 5 octobre 1929.
 - Ville de Bapaume - Reconstruction de l'église Saint-Nicolas : coupe sur le transept. Dessin aquarellé, signé et daté, Eugène Bidard, 5 octobre 1929.
 - Ville de Bapaume - Reconstruction de l'église Saint-Nicolas - Clocher : plan ; élévation. Dessin aquarellé, signé et daté, Eugène Bidard, 5 octobre 1929.
 - Ville de Bapaume - Reconstruction de l'église Saint-Nicolas - Clocher : coupes. Dessin aquarellé, signé et daté, Eugène Bidard, 5 octobre 1929.

IVR32_20216200148NUCA

Auteur de l'illustration : Thibaut Pierre (reproduction)

Date de prise de vue : 2021

(c) Région Hauts-de-France - Inventaire général ; (c) Département du Pas-de-Calais - Archives départementales
reproduction soumise à autorisation du titulaire des droits d'exploitation



Vue générale extérieure : façade, côté nord et tour-clocher.

IVR32_20196200378NUC4A

Auteur de l'illustration : Hubert Bouvet

Date de prise de vue : 2019

(c) Région Hauts-de-France - Inventaire général
reproduction soumise à autorisation du titulaire des droits d'exploitation



Vue de situation depuis le beffroi de l'hôtel de ville. L'église Saint Nicolas et collège Saint Jean Baptiste à l'arrière-plan.

IVR32_20196200723NUC4A

Auteur de l'illustration : Hubert Bouvet

Date de prise de vue : 2019

(c) Région Hauts-de-France - Inventaire général

reproduction soumise à autorisation du titulaire des droits d'exploitation



Vue générale extérieure de l'église côté sud depuis le jardin des mères.

IVR32_20196200373NUC4A

Auteur de l'illustration : Hubert Bouvet

Date de prise de vue : 2019

(c) Région Hauts-de-France - Inventaire général

reproduction soumise à autorisation du titulaire des droits d'exploitation



Vue générale extérieure de l'église : côté sud et chevet depuis le jardin des mères.

IVR32_20196200372NUC4A

Auteur de l'illustration : Hubert Bouvet

Date de prise de vue : 2019

(c) Région Hauts-de-France - Inventaire général

reproduction soumise à autorisation du titulaire des droits d'exploitation



Vue générale de la façade de l'église.

IVR32_20196200377NUC4A

Auteur de l'illustration : Hubert Bouvet

Date de prise de vue : 2019

(c) Région Hauts-de-France - Inventaire général
reproduction soumise à autorisation du titulaire des droits d'exploitation



Vue intérieure orientée Nord-sud, vers le chœur depuis la tribune.

IVR32_20196200380NUC4A

Auteur de l'illustration : Hubert Bouvet

Date de prise de vue : 2019

(c) Région Hauts-de-France - Inventaire général

reproduction soumise à autorisation du titulaire des droits d'exploitation



Vue intérieure orientée Nord-Sud, depuis le chœur vers la tribune de l'orgue et l'entrée.

IVR32_20216200524NUCA

Auteur de l'illustration : Delphine Volto-Jourdan

Date de prise de vue : 2021

(c) Région Hauts-de-France - Inventaire général

reproduction soumise à autorisation du titulaire des droits d'exploitation



Vue intérieure orientée Nord-Sud, depuis la croisée du transept vers la tribune de l'orgue et l'entrée.

IVR32_20196200383NUC4A

Auteur de l'illustration : Hubert Bouvet

Date de prise de vue : 2019

(c) Région Hauts-de-France - Inventaire général

reproduction soumise à autorisation du titulaire des droits d'exploitation



Vue intérieure orientée Sud-Nord, depuis l'entrée vers le chœur.

IVR32_20216200526NUCA

Auteur de l'illustration : Delphine Volto-Jourdan

Date de prise de vue : 2021

(c) Région Hauts-de-France - Inventaire général

reproduction soumise à autorisation du titulaire des droits d'exploitation



Tribune néogothique. Vue depuis la nef de la façade Est.

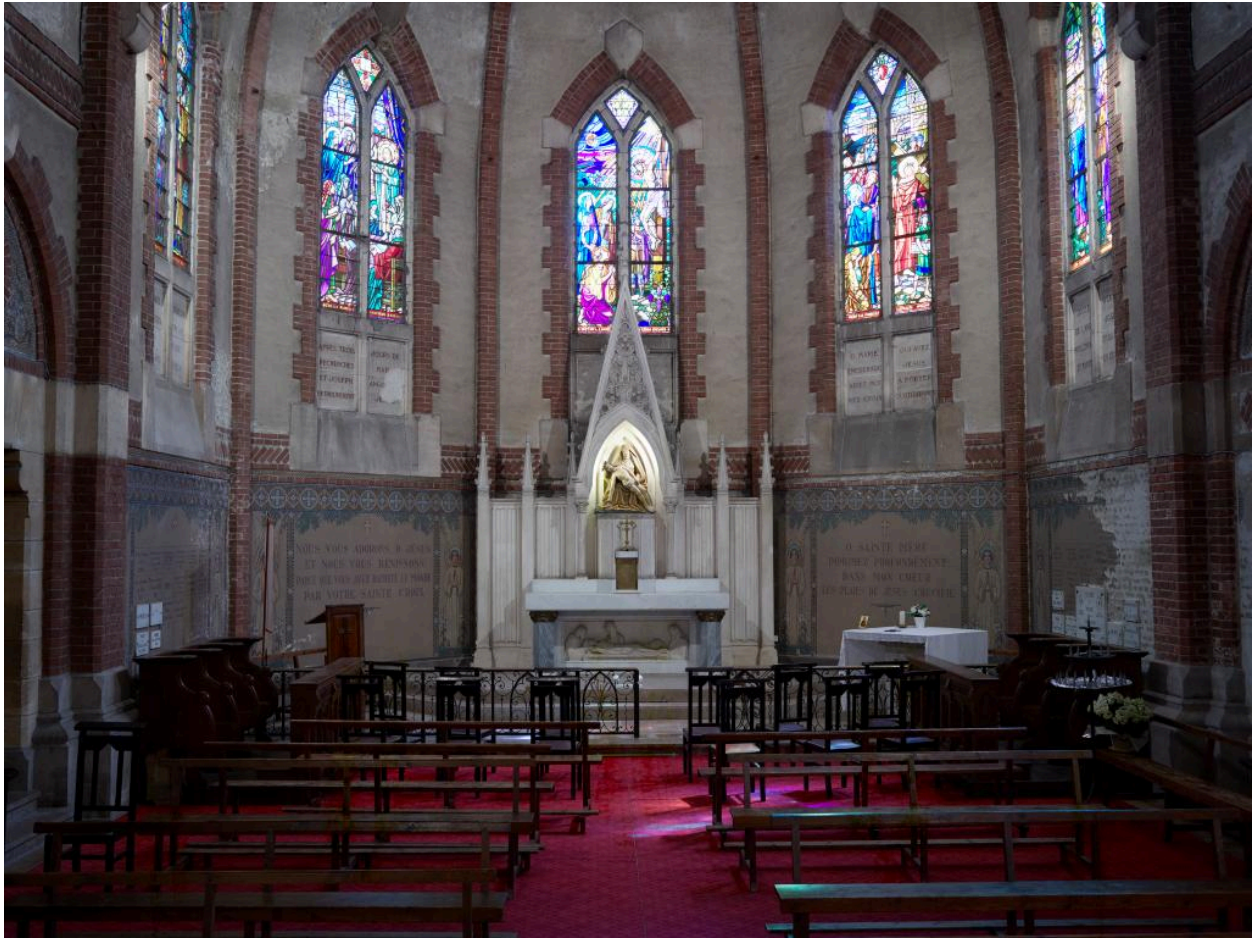
IVR32_20216200561NUCA

Auteur de l'illustration : Delphine Volto-Jourdan

Date de prise de vue : 2021

(c) Région Hauts-de-France - Inventaire général

reproduction soumise à autorisation du titulaire des droits d'exploitation



Chapelle Notre-Dame-de-Piété. Vue générale depuis la croisée du transept.

IVR32_20216200554NUCA

Auteur de l'illustration : Delphine Volto-Jourdan

Date de prise de vue : 2021

(c) Région Hauts-de-France - Inventaire général

reproduction soumise à autorisation du titulaire des droits d'exploitation