

Hauts-de-France, Nord
Rumegies
rue Alexandre-Dubois

Ancienne école primaire de garçons et mairie de Rumegies, puis mairie et salle des fêtes (actuellement salle municipale)

Références du dossier

Numéro de dossier : IA59002238
Date de l'enquête initiale : 2003
Date(s) de rédaction : 2004
Cadre de l'étude : inventaire topographique PNR Scarpe-Escaut
Degré d'étude : étudié

Désignation

Dénomination : mairie, école primaire
Genre du destinataire : de garçons
Destinations successives : mairie, école primaire, salle des fêtes
Parties constituantes non étudiées : logement

Compléments de localisation

Milieu d'implantation : en village
Références cadastrales : 1913. 5e feuille 1731 à 1734, 1742 ; 2003, A, 3014

Historique

Une parcelle dépendant du presbytère est cédée à la commune en 1862 pour la construction d'une école, en échange d'une parcelle achetée par la commune (AD Nord série O 518/9). Le projet se transforme en mairie-école et logement pour instituteur, que l'architecte Alexandre Grimault propose de la manière suivante : une habitation à cinq travées sur cave et mairie à trois travées regroupées dans un seul bâtiment et une salle de classe en rez-de-chaussée en fond de parcelle. Le devis (AD Nord série O 518/24) mentionne une élévation en brique, de la pierre bleue des carrières de Calonne et une couverture en ardoise de Fumay et pannes de la fabrique de Mortagne et des tuiles vernissées. Le projet a vraisemblablement évolué car la disposition des entrées et la couverture ont été réalisées de manière différente. Une salle des fêtes a été aménagée dans l'ancienne grange du presbytère voisin en 1908 par l'architecte Gustave Dupont, architecte des travaux publics et communaux à Valenciennes. Cette ancienne grange est aujourd'hui le local technique de la mairie. La mairie-école accueille aujourd'hui différentes activités.

Période(s) principale(s) : 3e quart 19e siècle

Dates : 1862 (daté par source)

Auteur(s) de l'oeuvre : Alexandre Grimault (architecte, attribution par source), Gustave Dupont (architecte, attribution par source)

Description

L'ancienne mairie-école est un édifice à étage à huit travées, en brique, couvert d'un toit à croupes en tuile mécanique. La répartition des volumes (logement à 5 travées, mairie à 3 travées) et des entrées (décentrée pour la mairie), visibles sur le projet, a disparu dans la réalisation : les deux édifices (mairie et logement) ont le même volume (4 travées). Les deux entrées sont disposées de manière symétrique et sont mises en valeur par les deux balcons et consoles en pierre et garde-corps en fer forgé portant les inscriptions "mairie" et "école des garçons". Ces travées sont également couronnées par un petit fronton et des bandes lombardes en brique et des pilastres disposés sur toute la hauteur de la travée. Ce décor sobre est complété par deux bandeaux et un chaînage. Les ouvertures sont à linteau droit avec clé de brique et en plein cintre à l'étage.

L'accès à la salle de classe située dans le fond de la cour se faisait par le porche situé sur la droite du logement, aujourd'hui en partie démoli. Un autre porche, placé de manière symétrique, fait la liaison avec l'ancienne grange-salle de fêtes.

Éléments descriptifs

Matériau(x) du gros-oeuvre, mise en oeuvre et revêtement : brique

Matériau(x) de couverture : tuile mécanique

Étage(s) ou vaisseau(x) : 1 étage carré

Élévations extérieures : élévation à travées

Type(s) de couverture : croupe

Statut, intérêt et protection

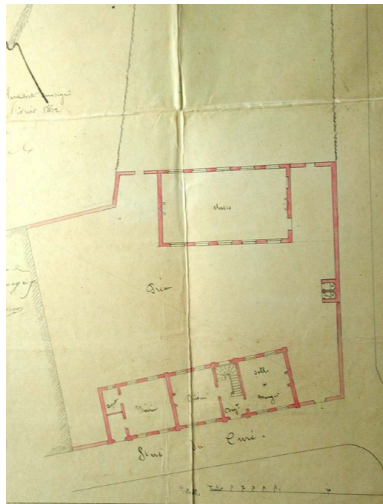
Statut de la propriété : propriété de la commune

Références documentaires

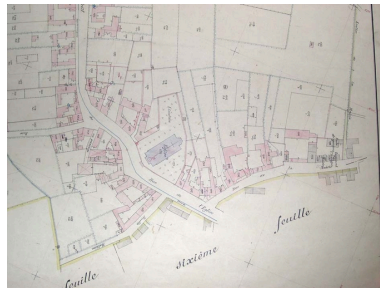
Documents d'archive

- AD Nord : Série P31/626 (1830, 1913).
- AD Nord : Série O 518 ; différentes pièces.

Illustrations



Plan de situation du projet,
Alexandre Grimault architecte,
1862 (AD, Nord série O 518/9).
Phot. Sophie Luchier (reproduction)
IVR31_20045905510NUCA



Plan de situation. Cadastre
de 1913, 5e feuille, extrait
(AD Nord : P31/626).
Phot. Sophie Luchier (reproduction)
IVR31_20045905501NUCA



Élévation antérieure du projet,
Alexandre Grimault architecte,
1862 (AD, Nord série O 518/9).
Phot. Sophie Luchier (reproduction)
IVR31_20045905511NUCA



Vue générale.
Phot. Philippe Dapvril
IVR31_20045900660X



Balcon.
Phot. Philippe Dapvril

IVR31_20045900680X

Dossiers liés

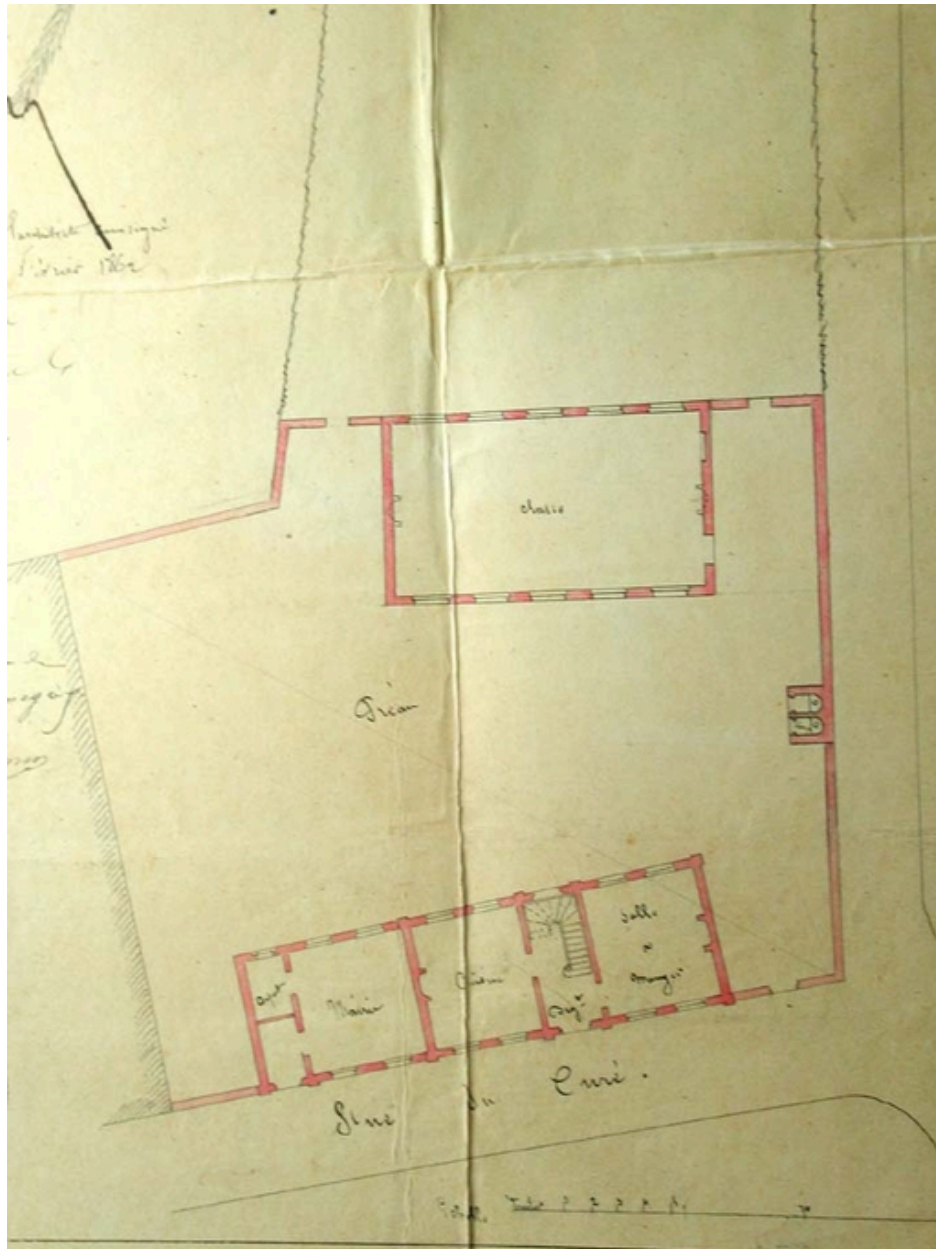
Oeuvre(s) contenue(s) :

Oeuvre(s) en rapport :

Village (IA59002217) Nord-Pas-de-Calais, Nord, Rumegies

Auteur(s) du dossier : Sophie Luchier

Copyright(s) : (c) Région Hauts-de-France - Inventaire général ; (c) Parc Naturel Régional Scarpe-Escaut



Plan de situation du projet, Alexandre Grimault architecte, 1862 (AD, Nord série O 518/9).

IVR31_20045905510NUCA

Auteur de l'illustration : Sophie Luchier (reproduction)

(c) Région Hauts-de-France - Inventaire général ; (c) Parc naturel régional Scarpe-Escaut ; (c) Département du Nord - Archives départementales

reproduction soumise à autorisation du titulaire des droits d'exploitation



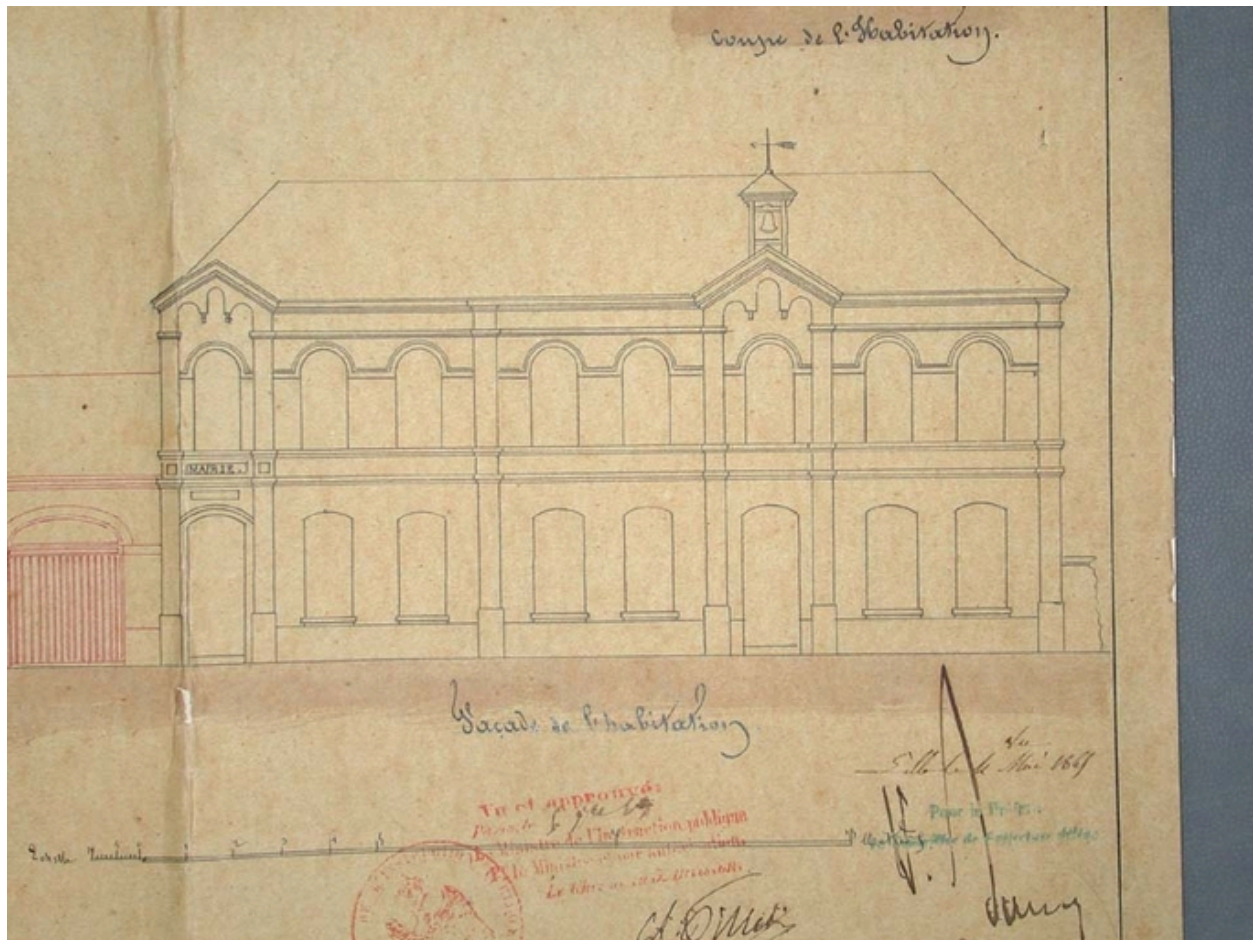
Plan de situation. Cadastre de 1913, 5e feuille, extrait (AD Nord : P31/626).

IVR31_20045905501NUCA

Auteur de l'illustration : Sophie Luchier (reproduction)

(c) Région Hauts-de-France - Inventaire général ; (c) Parc naturel régional Scarpe-Escaut ; (c) Département du Nord - Archives départementales

reproduction soumise à autorisation du titulaire des droits d'exploitation



Elévation antérieure du projet, Alexandre Grimault architecte, 1862 (AD, Nord série O 518/9).

IVR31_20045905511NUCA

Auteur de l'illustration : Sophie Luchier (reproduction)

(c) Région Hauts-de-France - Inventaire général ; (c) Parc naturel régional Scarpe-Escaut ; (c) Département du Nord - Archives départementales
reproduction soumise à autorisation du titulaire des droits d'exploitation



Vue générale.

IVR31_20045900660X

Auteur de l'illustration : Philippe Dapvril

(c) Région Hauts-de-France - Inventaire général ; (c) Parc naturel régional Scarpe-Escaut
reproduction soumise à autorisation du titulaire des droits d'exploitation



Balcon.

IVR31_20045900680X

Auteur de l'illustration : Philippe Dapvril

(c) Région Hauts-de-France - Inventaire général ; (c) Parc naturel régional Scarpe-Escaut
reproduction soumise à autorisation du titulaire des droits d'exploitation