

Hauts-de-France, Aisne
Filain

Le village de Filain

Références du dossier

Numéro de dossier : IA02001881
Date de l'enquête initiale : 2003
Date(s) de rédaction : 2003
Cadre de l'étude : patrimoine de la Reconstruction Chemin des Dames
Degré d'étude : étudié

Désignation

Dénomination : village

Compléments de localisation

Milieu d'implantation : en village
Références cadastrales :

Historique

Le village est attesté dans les textes sous la forme de Fileins en 1115-1126 et Filaines en 1143. Placée sous le patronage de la Vierge, la paroisse appartenait à l'archevêché de Reims. Filain fut, comme de nombreuses communes du Chemin des Dames, témoin des batailles opposant la Jeune Garde de l'Empereur et les Russes en 1814. Le château du 18e siècle, agrandi au siècle suivant puis en 1910, était placé au bout du village derrière la mairie. Le portail avait survécu aux conflits de la Première Guerre mondiale mais il a totalement disparu aujourd'hui. Lors des conflits de 1914-1918, les Allemands occupèrent Filain du mois de septembre 1914 au 25 octobre 1917. Le village se trouvait alors en seconde ligne allemande entre avril et octobre 1917. Des combats très violents le détruisirent en partie entre le 23 et le 27 octobre 1917 au cours de la bataille de la Malmaison. Les Français reprirent le secteur jusqu'au 27 mai 1918, qui redevint allemand jusqu'au 30 septembre 1918. Gravement endommagé, Filain fut cité à la croix de guerre le 18 mars 1921. Le village fut reconstruit sur le même emplacement. Le nouveau plan d'alignement entraîna le déplacement de plusieurs édifices (tels que le lavoir). Pour la réhabilitation des bâtiments communaux, Filain adhéra le 5 novembre 1922 à la coopérative de reconstruction fondée dans le village même. La commune bénéficia de dons de Fontcouverte dans l'Aude et de la Tunisie ; cet argent fut utilisé pour la mise en place de pompes, les dommages de guerre alloués étant trop faibles pour en assurer la reconstruction. L'équipe d'ouvriers ayant participé au chantier de reconstruction était composée à 80 % d'Italiens, qui s'installèrent, pour certains d'entre eux, définitivement à Filain.

Période(s) principale(s) : 1er quart 20e siècle

Description

Situé dans la vallée de l'Ailette à 20 kilomètres au sud de Laon, Filain dispose d'un habitat aéré, les maisons occupant les deux côtés de l'unique rue. Les bâtiments communaux sont rassemblés au centre du village sur une place, l'église étant, elle, légèrement en retrait du coeur de Filain puisqu'elle est située sur un tertre.

Éléments descriptifs

Références documentaires

Documents figurés

- Plan d'alignement, 7 septembre 1922 (A.D. Aisne : S 6955).
- **Filain (Aisne) - La Place**, carte postale, [s.n.], 1er quart 20e siècle (AP).
- **Filain (Aisne) - Le Château (vue sur le parc)**, carte postale, [s.n.], 1er quart 20e siècle (AP).
- Photographie ancienne, [s.n.], 1er quart 20e siècle (AP).
- Photographie ancienne, [s.n.], 1er quart 20e siècle (AD Aisne : 15 R 1773).
- **Filain (Aisne) - Le Château (côté sud)**, carte postale, [s.n.], 1er quart 20e siècle (AP).
- **Filain (Aisne) - Ensemble des ruines du château**, carte postale, par G. Bellot photographe, 1er quart 20e siècle (AP).
- **Filain (Aisne) - Entrée du pays**, carte postale, par G. Bellot photographe, 1er quart 20e siècle (AP).

Bibliographie

- TROCHON DE LORIERE, René. **Quelques pages sur Filain, les souvenirs de Claire-Félicité-Caroline Greswold, Baronne Berthemy (1798-1875)**. *Bulletin de la société Historique de Haute-Picardie*. Soissons, t. 12, 1934.
p. 47-61

Annexe 1

Les maisons de Filain

42 bâti INSEE ; 9 repérées ; 8 étudiées

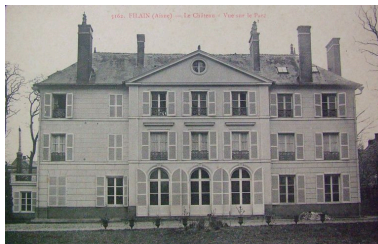
Disposées perpendiculairement à la voie de circulation, les 54 habitations de Filain possédaient pour la plupart des pignons à redents donnant directement sur la rue. Plusieurs habitations de la reconstruction possèdent aujourd'hui la même structure ainsi que les mêmes matériaux en gros-oeuvre. Le moellon disposé en blocage est cimenté à la terre glaise, celle-ci étant ensuite enlevée sur trois centimètres afin de créer le joint à la chaux et au ciment. La pierre de taille occupe généralement les chaînages d'angle. La brique est très peu utilisée, contrairement aux autres villages du Chemin des Dames. Les parties initialement réservées au stockage des récoltes ont aujourd'hui été converties en partie habitable. Rares sont les maisons de Filain ayant bénéficié d'une recherche stylistique : toutes sont relativement modestes et composées de volumes simples.

A l'entrée du village, existent encore plusieurs baraques provisoires en pierre, couvertes de tôles ondulées.

Illustrations



Vue de la place du village
avant la guerre (coll. part).
Phot. Inès Guérin
IVR22_20030202883NUCAB



Vue ancienne du château (coll. part).
Phot. Inès Guérin
IVR22_20030202695NUCAB



Entrée du château d'avant-
guerre (coll. part).
Phot. Inès Guérin
IVR22_20030202697NUCAB



Vue de la façade du château
avant-guerre (coll. part).
Phot. Inès Guérin
IVR22_20030202698NUCAB



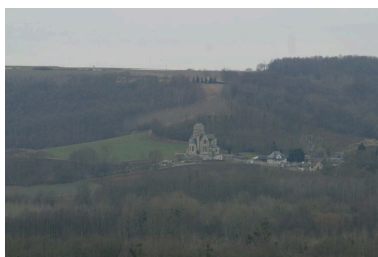
Vue ancienne du château
(AD Aisne : 15 R 1773).
Phot. Inès Guérin
IVR22_20030202661NUCAB



Vue des ruines du château (coll. part).
Phot. Inès Guérin
IVR22_20030203086NUCAB



Vue de l'entrée du village pendant
la reconstruction (coll. part).
Phot. Inès Guérin
IVR22_20030203088NUCAB



Vue générale.
Phot. Irwin Leullier
IVR22_20050200654NUCA

Dossiers liés

Dossiers de synthèse :

La Reconstruction sur le Chemin des Dames : le territoire de la commune de Filain (IA02002054) Hauts-de-France, Aisne, Filain

Les villages reconstruits sur le Chemin des Dames, après la première guerre mondiale (IA02001623)

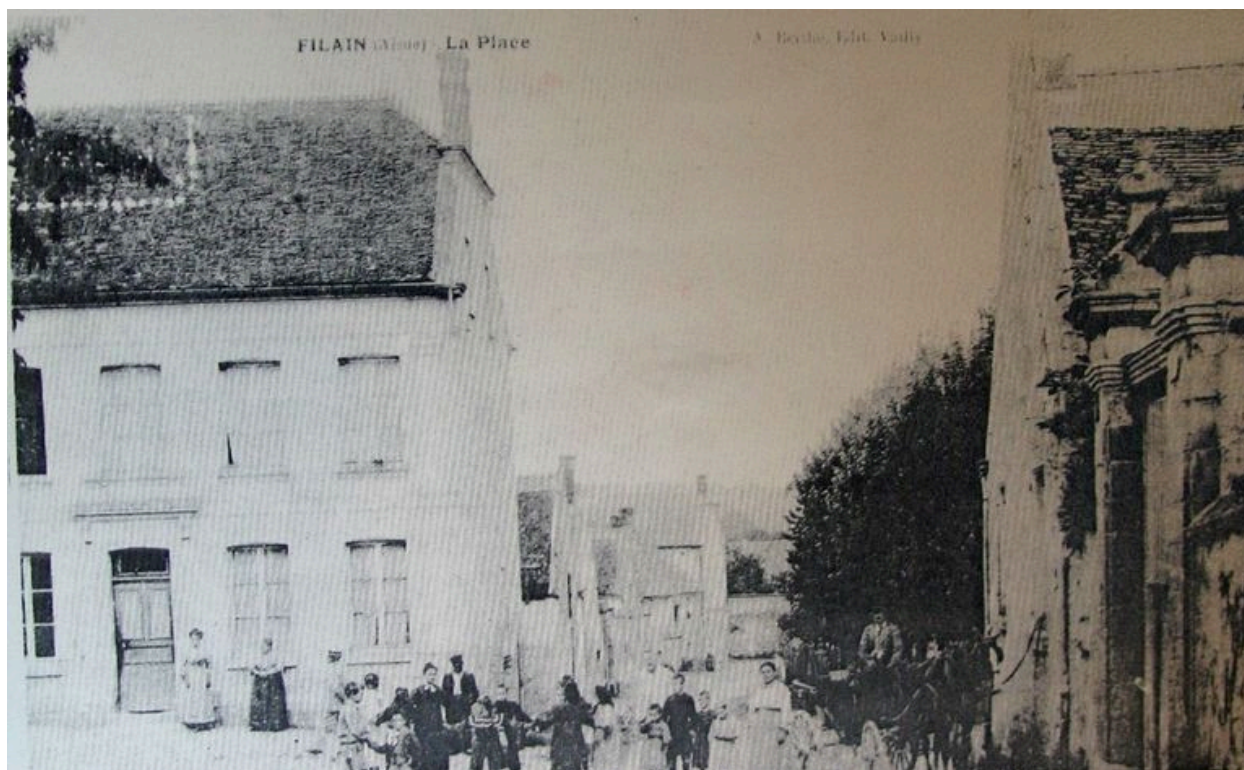
Oeuvre(s) contenue(s) :

Oeuvre(s) en rapport :

Église paroissiale Notre-Dame de Filain (IA02001882) Hauts-de-France, Aisne, Filain, rue de la Messe
Mairie et ancienne école primaire de Filain (IA02001887) Hauts-de-France, Aisne, Filain, rue Sainte-Berthe
Maison (IA02001892) Hauts-de-France, Aisne, Filain, 29 rue de Sainte-Berthe
Maison (IA02001893) Hauts-de-France, Aisne, Filain, 3 rue du Moulin-Henri
Maison (IA02001894) Hauts-de-France, Aisne, Filain, 4 rue du Moulin-Henri
Maison (IA02001889) Hauts-de-France, Aisne, Filain, 1 rue du Chemin-des-Dames
Maison (IA02001890) Hauts-de-France, Aisne, Filain, 3 rue de Sainte-Berthe
Maison (IA02001891) Hauts-de-France, Aisne, Filain, 12 rue de Sainte-Berthe
Maison (IA02001888) Hauts-de-France, Aisne, Filain, 22 rue de Sainte-Berthe
Monument aux morts franco-allemand de Filain (IA02001884) Picardie, Aisne, Filain

Auteur(s) du dossier : Inès Guérin

Copyright(s) : (c) Région Hauts-de-France - Inventaire général ; (c) Département de l'Aisne ; (c) AGIR-Pic

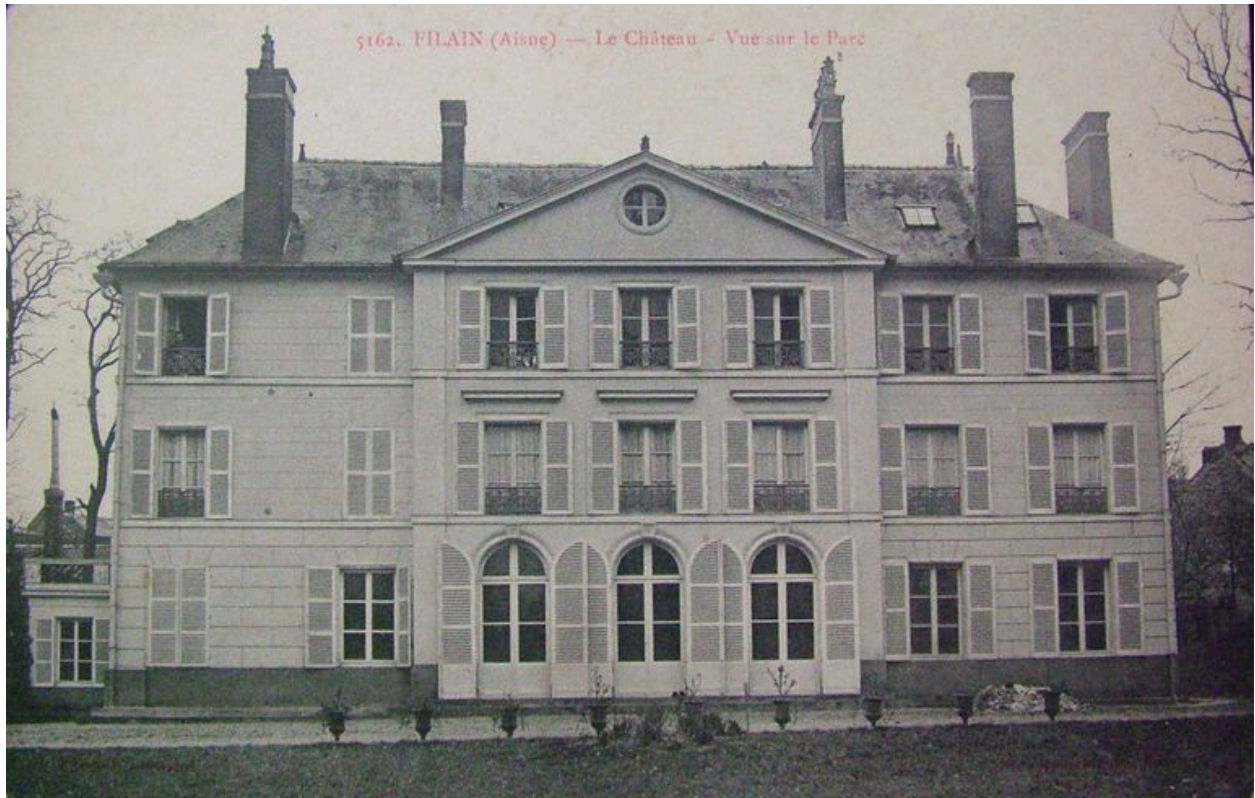


Vue de la place du village avant la guerre (coll. part).

IVR22_20030202883NUCAB

Auteur de l'illustration : Inès Guérin

(c) Ministère de la culture - Inventaire général ; (c) Département de l'Aisne ; (c) AGIR-Pic
reproduction soumise à autorisation du titulaire des droits d'exploitation



Vue ancienne du château (coll. part).

IVR22_20030202695NUCAB

Auteur de l'illustration : Inès Guérin

(c) Ministère de la culture - Inventaire général ; (c) Département de l'Aisne ; (c) AGIR-Pic
reproduction soumise à autorisation du titulaire des droits d'exploitation



Entrée du château d'avant-guerre (coll. part).

IVR22_20030202697NUCAB

Auteur de l'illustration : Inès Guérin

(c) Ministère de la culture - Inventaire général ; (c) Département de l'Aisne ; (c) AGIR-Pic
reproduction soumise à autorisation du titulaire des droits d'exploitation



Vue de la façade du château avant-guerre (coll. part).

IVR22_20030202698NUCAB

Auteur de l'illustration : Inès Guérin

(c) Ministère de la culture - Inventaire général ; (c) Département de l'Aisne ; (c) AGIR-Pic
reproduction soumise à autorisation du titulaire des droits d'exploitation



Vue ancienne du château (AD Aisne : 15 R 1773).

IVR22_20030202661NUCAB

Auteur de l'illustration : Inès Guérin

(c) Ministère de la culture - Inventaire général ; (c) Département de l'Aisne ; (c) AGIR-Pic
reproduction soumise à autorisation du titulaire des droits d'exploitation



Vue des ruines du château (coll. part).

IVR22_20030203086NUCAB

Auteur de l'illustration : Inès Guérin

(c) Ministère de la culture - Inventaire général ; (c) Département de l'Aisne ; (c) AGIR-Pic
reproduction soumise à autorisation du titulaire des droits d'exploitation



Vue de l'entrée du village pendant la reconstruction (coll. part).

IVR22_20030203088NUCAB

Auteur de l'illustration : Inès Guérin

(c) Ministère de la culture - Inventaire général ; (c) Département de l'Aisne ; (c) AGIR-Pic
reproduction soumise à autorisation du titulaire des droits d'exploitation



Vue générale.

IVR22_20050200654NUCA

Auteur de l'illustration : Irwin Leullier

(c) Ministère de la culture - Inventaire général ; (c) Département de l'Aisne ; (c) AGIR-Pic
reproduction soumise à autorisation du titulaire des droits d'exploitation