

Hauts-de-France, Somme
Friaucourt
16 Grande Rue

Ancienne halte de tramway de Friaucourt

Références du dossier

Numéro de dossier : IA80010257
Date de l'enquête initiale : 2014
Date(s) de rédaction : 2014, 2015
Cadre de l'étude : inventaire topographique Vimeu industriel
Degré d'étude : étudié

Désignation

Dénomination : halte de voyageurs
Destinations successives : halte de voyageurs, maison
Parties constituantes non étudiées : remise, cour, latrine

Compléments de localisation

Milieu d'implantation : en village
Références cadastrales : 2012, AA, 5

Historique

Selon Robert Salmon (1989), la gare de Friaucourt était une halte de la ligne de tramway à vapeur qui circulait de Feuquières-en-Vimeu à Ault en passant par Friville-Escarbotin, Tully, Béthencourt-Allenay et Friaucourt. Cette ligne, ouverte en 1904, a fermé en 1907. Les rails ont été démontés en 1914.

Les matrices cadastrales conservées aux archives départementales indiquent que le bâtiment et les cabinets d'aisances qui lui sont accolées ont été construits en 1904.

Les cartes postales anciennes montrent un bâtiment en rez-de-chaussée construit en briques, à usage de salle des voyageurs et de billetterie. Deux portes centrales signalées par un fronton donnaient accès à la salle des voyageurs ; deux baies latérales éclairaient sans doute un ou deux petites pièces. Dans le fronton rectangulaire surmontant les accès au bâtiment se trouvait l'inscription du nom de la station : FRIAUCOURT.

Période(s) principale(s) : 1er quart 20e siècle
Dates : 1904 (daté par source)

Description

L'ancienne station de tramway, située en bordure de la Grande-rue à l'angle de la ruelle Goutte, comprend un bâtiment en rez-de-chaussée aligné sur rue et une petite cour délimitée par une simple clôture en grillage.

L'édifice, transformé en logement, a été rénové. Le bâtiment construit en briques (masquées par un enduit en façades sur rue) est couvert d'une toiture débordante en tuiles. La travée droite de la façade principale a été supprimée pour laisser place à un petit appentis et une extension a été faite à l'arrière. Un appentis est également présent au nord-ouest.

Éléments descriptifs

Matériau(x) du gros-oeuvre, mise en oeuvre et revêtement : brique enduit partiel
Matériau(x) de couverture : tuile mécanique
Étage(s) ou vaisseau(x) : en rez-de-chaussée
Couvrements :
Type(s) de couverture : toit à longs pans

Statut, intérêt et protection

Placée au coeur des réseaux de la villégiature, qui se développent dès la fin du 19^e siècle, Friaucourt est desservi par la ligne de tramway de Feuquières à Ault, ouverte en 1904. Cette opportunité sera cependant de courte durée, la ligne sera fermée dès 1907 et les rails démontés en 1914.

Au lendemain de la première guerre mondiale, Friaucourt sera desservi par une nouvelle ligne et une **nouvelle gare** qui fonctionnera de 1921 à 1947.

La station, aujourd'hui très transformée, présentait les mêmes caractéristiques que les autres haltes de la ligne, notamment celles de Friville-Escarbotin et de Béthencourt-Allenay.

Statut de la propriété : propriété privée

Références documentaires

Documents d'archive

- AD Somme. Série P ; 3 P 364/3. **Friaucourt. État de section, s.d.**
- AD Somme, Série P ; 3 P 365/6. **Friaucourt. Matrices des propriétés bâties, 1882.**
- AD Somme. Série P ; 3 P 365/7. **Friaucourt. Matrices des propriétés bâties, 1911.**

Documents figurés

- **Commune de Friaucourt. La Gare du Chemin de Fer d'Ault à Feuquières**, vers 1907 (coll. part.).

Bibliographie

- SALMON, Robert. **Autrefois le tortillard : de Woincourt à Ault, Onival**. Les Vedettes picardes, 1989.

Liens web

- Vue générale de la gare, vers 1905 (AD Somme) : <http://archives.somme.fr/ark:/58483/a011261413483aHXY9V/1/1>

Illustrations



Vue générale de la gare depuis la Grande Rue, vers 1907.
Phot. Frédéric-Nicolas Kocourek (reproduction)
IVR22_20148005002NUC2A



Vue générale depuis la rue.
Phot. Frédéric-Nicolas Kocourek
IVR22_20148005000NUC2A



Vue générale de la gare depuis la Ruelle Goutte.
Phot. Frédéric-Nicolas Kocourek (reproduction)
IVR22_20148005001NUC2A

Dossiers liés

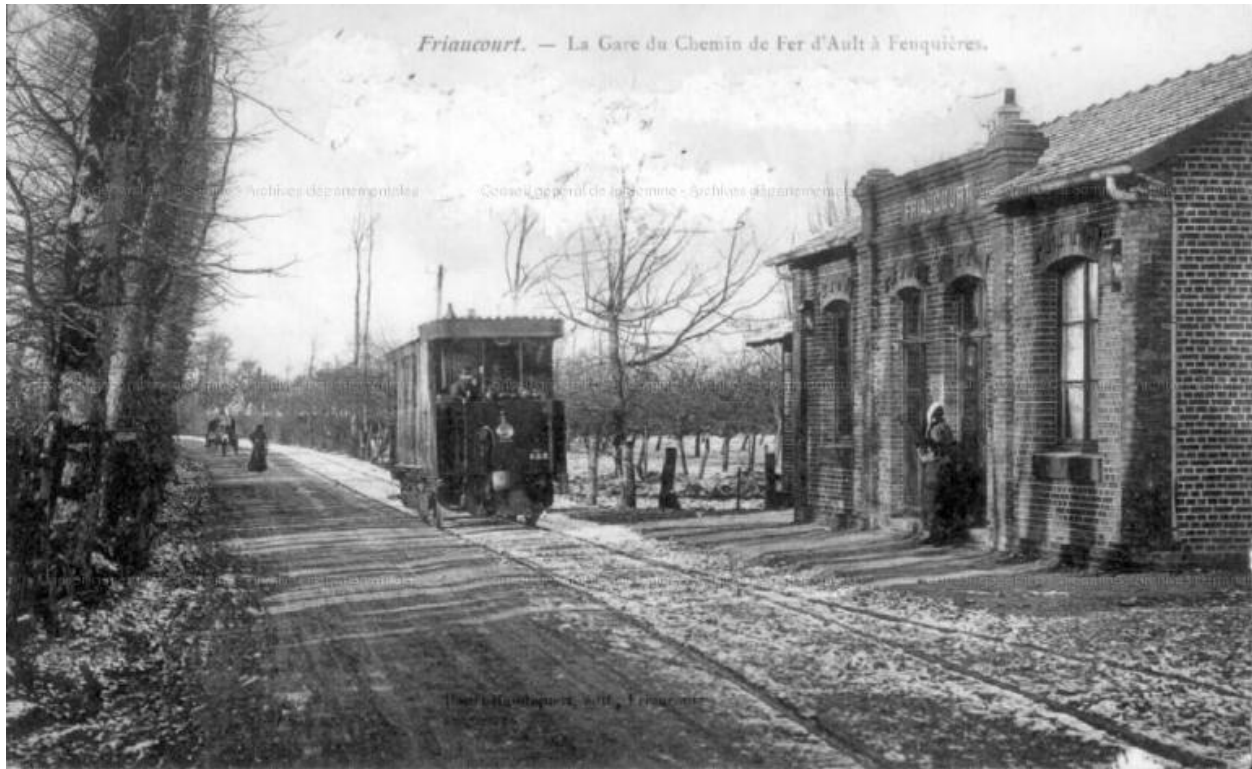
Oeuvre(s) contenue(s) :

Oeuvre(s) en rapport :

Le village de Friaucourt (IA80010066) Hauts-de-France, Somme, Friaucourt

Auteur(s) du dossier : Frédéric-Nicolas Kocourek, Isabelle Barbedor

Copyright(s) : (c) Région Hauts-de-France - Inventaire général ; (c) Syndicat mixte Baie de Somme - Trois Vallées



Vue générale de la gare depuis la Grande Rue, vers 1907.

Référence du document reproduit :

- **Friaucourt. - La gare du Chemin de Fer d'Ault à Feuquières**, 11 juillet 1907. Carte postale, [s.d.]. (A.D Somme ; 8FI4507).

IVR22_20148005002NUC2A

Auteur de l'illustration : Frédéric-Nicolas Kocourek (reproduction)

(c) Région Hauts-de-France - Inventaire général ; (c) Baie de Somme - Trois Vallées ; (c) Département de la Somme
reproduction soumise à autorisation du titulaire des droits d'exploitation



Vue générale depuis le rue.

IVR22_20148005000NUC2A

Auteur de l'illustration : Frédéric-Nicolas Kocourek

(c) Région Hauts-de-France - Inventaire général ; (c) Baie de Somme - Trois Vallées
reproduction soumise à autorisation du titulaire des droits d'exploitation



Vue générale de la gare depuis la Ruelle Goutte.

IVR22_20148005001NUC2A

Auteur de l'illustration : Frédéric-Nicolas Kocourek (reproduction)

(c) Région Hauts-de-France - Inventaire général ; (c) Baie de Somme - Trois Vallées
reproduction soumise à autorisation du titulaire des droits d'exploitation