

Hauts-de-France, Oise
Cormeilles
Église Saint-Martin, rue de l'Église

Le mobilier de l'église Saint-Martin de Cormeilles

Références du dossier

Numéro de dossier : IM60001719

Date de l'enquête initiale : 2021

Date(s) de rédaction : 2021

Cadre de l'étude : inventaire topographique Communauté de communes Oise Picarde

Désignation

Parties constituantes non étudiées : chemin de croix, verrière, confessionnal, fonts baptismaux, clôture des fonts baptismaux, croix d'autel, statue, canon d'autel, croix d'autel, chaire à prêcher, croix, tableau, groupe sculpté, plaque commémorative, châsse, clôture d'autel, pupitre d'autel, lampe de sanctuaire, chandelier d'église, fauteuil de célébrant, seau à eau bénite, harmonium, autel, gradin d'autel, tabernacle, exposition, lutrin, retable, meuble de sacristie, encensoir, ostensor, baiser de paix, ciboire, calice, patène, bassin à burettes, vase, brancard de procession, cloche, tabouret d'église

Localisation

Aire d'étude et canton :

Aire d'étude : Communauté de communes de l'Oise Picarde, *Canton* :

Précisions :

Historique

L'histoire de l'ameublement de l'église sous l'Ancien Régime n'est pas connue en l'état des recherches actuelles. Quelques objets de cette période sont néanmoins conservés. Deux statues du 18^e siècle en bois polychrome sont visibles dans le chœur : la première figure saint Éloi et la seconde, classée au titre objet en 1960, la Charité de saint Martin. Cette dernière porte la date de 1733. D'autre part, la cuve des fonts baptismaux pourrait remonter au 18^e siècle (le pied est une réfection postérieure).

C'est toutefois après le 1^{er} tiers du 19^e siècle que la grande majorité du mobilier actuel est acquis. Cet ameublement s'opère très certainement à la suite de la campagne d'agrandissement de l'édifice à partir de 1828. Ainsi, l'ensemble du maître-autel avec son retable monumental en forme de temple classique et les deux autels secondaires sont construits. Le traitement des bas-reliefs et des statues en plâtre qui décorent l'autel principal relève également du style néoclassique. Le tableau au-dessus de l'autel figurant la Charité de saint Martin renvoie à la même campagne. Cet ensemble pourrait être attribué au 2^e tiers du 19^e siècle. La chaire à prêcher, portant également un décor de style néoclassique est installée en 1854 (date portée). C'est certainement un peu plus tard dans la 2^e moitié du 19^e siècle que le cortège de statues en plâtre polychrome des quatre évangélistes, de saint Nicolas et de sainte Catherine est installé. En effet, leur style néogothique contraste avec le reste du mobilier de l'édifice et laisse penser à une acquisition postérieure.

De plus, une commande complète de verrières est passée à l'atelier Bazin-Latteux du Mesnil-Saint-Firmin. Les vitraux sont posés à partir de la fin des années 1860. Les deux premières verrières visibles en entrant dans l'église ont été installées un peu plus tard, dans les années 1880. Elles proviennent de l'atelier du peintre-verrier J. E. Roussel, situé à Beauvais.

C'est à l'extrême fin du 19^e siècle qu'un calice et sa patène, issus de l'atelier des orfèvres Desmarquet Frères, rejoignent les objets liturgiques.

Dans la 1^{ère} moitié du 20^e siècle, de nouvelles statues sont intégrées au mobilier, en lien avec le développement du culte de nouveaux saints : la Vierge de Lourdes, puis à partir des années 1920, sainte Thérèse de Lisieux et sainte Jeanne-d'Arc.

Après le concile de Vatican II (1962-1965), un nouveau pupitre et un nouveau lutrin d'autel sont acquis. L'autel est par ailleurs avancé et détaché de sa partie supérieure (gradins, tabernacle, exposition).

Auteur(s) de l'oeuvre : Joseph-Eugène Roussel, Bazin-Latteux, Calais (signature), Raffl, Emile Delahaye (signature)

Références documentaires

Documents d'archive

- AD Oise. Série V ; sous-série 1 V: 1 V 544. **Cormeilles. Inventaire du mobilier de l'église, 1905.**

Bibliographie

- GRAVES, Louis. **Précis statistique sur le canton de Crèvecœur, arrondissement de Clermont (Oise).** *Annuaire de l'Oise.* Beauvais : Achille Desjardins, 1836. p. 35-38.

Annexe 1

Liste du mobilier de l'église Saint-Martin de Cormeilles

Cette liste reflète l'état et l'emplacement du mobilier en novembre 2021.

Clocher :

- Cloche, bronze, 1878 (date portée)

Nef :

- Chemin de croix complet (14 stations), huile sur toile, 2^e moitié du 19^e siècle

Côté nord :

- Verrière (baie 7) : la Pentecôte et portrait du curé de la paroisse, inscription : "M. BAZIN 1869 MESNIL-SAINT-FIRMIN OISE", ateliers Bazin, 1869
- Verrière (baie 9) : la prédication de saint Pierre, inscription : "DON DE MR. ET MME LENGLET GRIMOIN 1874, M.M BAZIN ET LATTEUX 1874 MESNIL SAINT FIRMIN OISE", ateliers Bazin-Latteux, 1874
- Verrière (baie 11) : Apparition de la Vierge à Lourdes, inscription : "DON DE MR. A. M. C. DE C" et "M. M BAZIN & LATTEUX 1876 MESNIL SAINT FIRMIN OISE", ateliers Bazin-Latteux, 1876
- Verrière (baie 13) : Portrait de Monseigneur J. A. Gignoux, évêque de Beauvais (1842-1888), signé J. E Roussel, peintre-verrier à Beauvais, 1883
- Confessionnal, bois, limite des 19^e et 20^e siècles
- Fonts baptismaux, pierre, 18^e siècle pour la cuve (?) et pied postérieur
- Clôture des fonts baptismaux, fonte et fer forgé, 2^e moitié du 19^e siècle
- Croix d'autel, bronze doré, limite des 19^e et 20^e siècles
- Statue : Cœur Immaculé de Marie, plâtre polychrome, inscription : "Calais statuaire amiens", 2^e moitié du 19^e siècle (?)
- Statue : Christ enfant de Prague, plâtre polychrome, inscription : "LA STATUE RELIGIEUSE PARIS", 2^e quart du 20^e siècle
- Statue : Christ enfant, plâtre polychrome, 2^e moitié du 19^e siècle
- Statue : Pietà, plâtre partiellement doré, 2^e moitié du 19^e siècle
- Canon d'autel, chromolithographie, 2^e moitié 19^e ou 1^{ère} moitié 20^e siècle
- Croix d'autel, bronze doré, limite des 19^e et 20^e siècles
- Chaire à prêcher, bois, inscription : "M^{GR} CURÉ POINTIER. F. P. BLANGY, 1854"
- Statuette : Vierge à l'Enfant, bois, inscription : "Pessey", 20^e siècle

Côté sud :

- Verrière (baie 8) : la Crucifixion, ateliers Bazin-Latteux, vers 1870
- Verrière (baie 10) : la Conversion de saint Paul, ateliers Bazin-Latteux, vers 1870
- Verrière (baie 12) : la Charité de saint Martin, inscription : "DON DE MME HOCHART ET DE MME HALLIGNIER", ateliers Bazin-Latteux, vers 1870
- Verrière (baie 14) : Portrait de Messire Minard, curé de Cormeilles (1881), signé J. E. Roussel, peintre-verrier à Beauvais, 1883
- Statue : Christ au Sacré-Cœur, plâtre polychrome, inscription : "Calais statuaire Amiens", 2^e moitié du 19^e siècle
- Statue : saint évêque, plâtre polychrome, inscription : "Calais statuaire Amiens", 2^e moitié du 19^e siècle
- Croix : Christ en croix, plâtre polychrome et bois, 2^e moitié du 19^e siècle
- 2 croix encadrées : Christ en croix, plâtre, bois et velours rouge, 2^e moitié du 19^e siècle
- Groupe sculpté : Apparition de la Vierge à la Salette, plâtre polychrome, inscription : "LA STATUE RELIGIEUSE PARIS", 2^e quart du 20^e siècle
- Plaque commémorative, marbre, "A LA MEMOIRE DE L'ABBE PIERRE GUIBERT CURE DE LA PAROISSE 1950-1989"
- Plaque commémorative, marbre, "A la mémoire de l'abbé Gérard HUCHER né à Cormeilles 1936-2001"
- 2 châsses de saint Martin, bronze doré, 2^e moitié du 19^e siècle

Chœur :

Bras nord :

- Verrière (baie 1) : l'Annonciation, ateliers du Mesnil-Saint-Firmin, vers 1870
- Verrière (baie 3) : la Cène, ateliers du Mesnil-Saint-Firmin, vers 1870
- Verrière (baie 5) : l'Ascension du Christ, ateliers du Mesnil-Saint-Firmin, vers 1870
- Statue : la Charité de saint Martin, bois polychrome, 1733 (date portée), classée au titre objet le 28/04/1960 (PM60000643)
- Statue : saint François, plâtre polychrome, inscription : "DELAHAYE AMIENS", limite des 19^e et 20^e siècles
- Statue : saint Matthieu, plâtre polychrome, 2^e moitié du 19^e siècle
- Statue : saint Jean, plâtre polychrome, 2^e moitié du 19^e siècle
- Tableau : Le Bon Pasteur, tissu brodé, 1873
- Statue : sainte Catherine, plâtre polychrome, 2^e moitié du 19^e siècle
- Cœur Immaculée de Marie, chromolithographie, édition L.DESGODETS, 10 rue du Vieux Colombier, Paris, limite des 19^e et 20^e siècles
- Statue : saint Christophe, plâtre, limite des 19^e et 20^e siècles

Bras sud :

- Verrière (baie 2) : la Nativité, inscription "MESNIL-SAINT-FIRMIN OISE", ateliers du Mesnil-Saint-Firmin, vers 1870
- Verrière (baie 4) : l'Adoration des mages, ateliers du Mesnil-Saint-Firmin, vers 1870
- Verrière (baie 6) : le Christ au Mont des Oliviers, ateliers du Mesnil-Saint-Firmin, vers 1870
- Statue : sainte Thérèse, plâtre polychrome, 2^e quart du 20^e siècle
- Christ au Sacré-Cœur, chromolithographie, limite des 19^e et 20^e siècles
- Statue : saint Nicolas, plâtre polychrome, 2^e moitié du 19^e siècle
- Statue : saint Luc, plâtre polychrome, 2^e moitié du 19^e siècle
- Statue : saint Marc, plâtre polychrome, 2^e moitié du 19^e siècle
- Statue : saint Antoine, plâtre polychrome, limite des 19^e et 20^e siècles
- Statue : saint Éloi, bois polychrome, 18^e siècle

Sanctuaire :

- Clôture d'autel, métal forgé et fondu, 2^e tiers du 19^e siècle
- Pupitre d'autel, bois, 2^e moitié du 20^e siècle
- 2 lampes de sanctuaire, bronze et verre, 2^e moitié du 19^e siècle
- Ensemble de 4 chandeliers, bronze argenté, dernier quart du 19^e siècle
- Statue : Vierge de Lourdes, plâtre polychrome, 1^{ère} moitié du 20^e siècle
- Statue : Jeanne d'Arc, plâtre partiellement doré, après 1920
- Fauteuil de célébrant, bois et velours rouge, limite des 19^e et 20^e siècles
- Tabouret d'enfant de chœur, bois et velours rouge, limite des 19^e et 20^e siècles
- Seau à eau bénite et son goupillon, bronze argenté, limite des 19^e et 20^e siècles
- Harmonium, bois, 2^e moitié 20^e siècle
- Ensemble du maître-autel avec retable monumental :**
 - Autel avec scène du souper à Emmaüs, bois et plâtre, 2^e tiers du 19^e siècle :
 - Lutrin, bois, 2^e moitié du 20^e siècle
 - Gradins d'autel, tabernacle et exposition, bois polychrome, 2^e tiers du 19^e siècle :
 - Ensemble de 6 chandeliers à branches d'église, bronze doré, 2^e moitié du 19^e siècle
 - Croix d'autel, bronze argenté, 2^e moitié du 19^e siècle
 - Retable d'autel monumental en forme de temple antique, bois et plâtre polychromes, 2^e tiers du 19^e siècle
 - Tableau : La Charité de saint Martin, huile sur toile, 2^e tiers du 19^e siècle
- Autel de la Vierge :**
 - Autel avec tabernacle, bois partiellement doré, 2^e tiers du 19^e siècle
 - Paire de chandeliers d'église avec croix d'autel, bronze argenté, 2^e moitié du 19^e siècle
 - Paire de chandeliers à branches d'église, bronze doré, 2^e moitié du 19^e siècle
 - Retable d'autel, bois polychrome, 2^e tiers du 19^e siècle
 - Statue : Vierge, plâtre partiellement doré, 2^e tiers du 19^e siècle
- Autel de saint Joseph :**
 - Autel avec tabernacle, bois partiellement doré, 2^e tiers du 19^e siècle
 - Paire de chandeliers d'église avec croix d'autel, bronze argenté, 2^e moitié du 19^e siècle
 - Paire de chandeliers à branches d'église, bronze doré, 2^e moitié du 19^e siècle
 - Retable d'autel, bois polychrome, 2^e tiers du 19^e siècle
 - Statue : saint Joseph, plâtre partiellement doré, 2^e tiers du 19^e siècle

Sacristie :

- Ensemble de 4 chandeliers d'église, bronze argenté, limite des 19^e et 20^e siècles
- Paire de chandeliers, bronze argenté, limite des 19^e et 20^e siècles
- Croix d'autel, bronze argenté, limite des 19^e et 20^e siècles
- Meuble de sacristie** (devant la fenêtre), bois, 20^e siècle :
 - Croix d'autel, bronze doré, limite des 19^e et 20^e siècles
 - Encensoir, bronze doré, limite des 19^e et 20^e siècles
 - Encensoir, bronze argenté, limite des 19^e et 20^e siècles
 - Ostensoir, bronze argenté et tête dorée, 2^e tiers du 19^e siècle (?)
 - Chandelier d'église, bronze doré, 20^e siècle
 - Ostensoir, bronze doré, 2^e moitié du 19^e siècle
 - Exposition, bronze doré, 2^e moitié du 19^e siècle

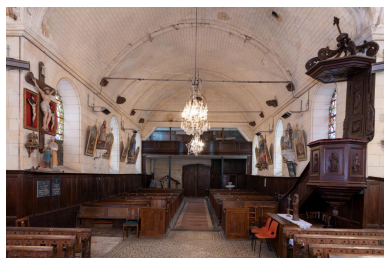
•**Meuble de sacristie** (en entrant à droite), bois, 20^e siècle :

- Baiser de paix, bronze argenté, limite des 19^e et 20^e siècles
- Ciboire, argent doré (coupe) et bronze doré (tige et pied), inscription : "DONNÉ À L'ÉGLISE DE CORMEILLES PAR ALICE ANTY 1ERE COMMUNION 1876", poinçon de 1^{er} titre de Paris et poinçon d'orfèvre illisible, vers 1876
- Bassin à burettes avec ses 2 burettes, cristal et bronze doré, 20^e siècle (?)
- Calice, argent partiellement doré et croix bleue émaillée, poinçon de 1^{er} titre de Paris et poinçon d'orfèvre Desmaret Frères, dernier quart 19^e siècle
- Patène, argent partiellement doré, poinçon de 1^{er} titre de Paris et poinçon d'orfèvre Desmarquet Frères, dernier quart du 19^e siècle
- Paire de chandeliers, bronze doré et verre, 20^e siècle
- Plusieurs vases divers en céramique et porcelaine, 20^e siècle

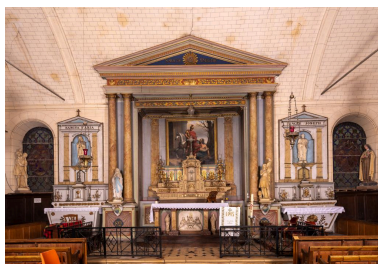
•**Armoire de sacristie**, bois, 20^e siècle :

- Chandelier d'église, bronze argenté, limite des 19^e et 20^e siècles
- Brancard de procession, bois, 20^e siècle (?)
- Paire de chandeliers d'église, bronze doré, limite des 19^e et 20^e siècles
- Paire de chandeliers d'église, bronze argenté, limite des 19^e et 20^e siècles
- Ensemble de 5 chandeliers, bronze doré, limite des 19^e et 20^e siècles
- Chandelier, bronze doré, limite des 19^e et 20^e siècle

Illustrations



Vue intérieure vers la nef.
Phot. Marc Kérignard
IVR32_20216001380NUCA



Ensemble du décor du chœur avec maître-autel, retable et autels secondaires.
Phot. Marc Kérignard
IVR32_20216001391NUCA



Vue générale du côté nord du chœur.
Phot. Marc Kérignard
IVR32_20226000001NUCA



Autel secondaire de saint
Joseph, côté droit du chœur.
Phot. Marc Kérignard
IVR32_20226000002NUCA



Chaire à prêcher, bois, 1854.
Phot. Marc Kérignard
IVR32_20216001388NUCA



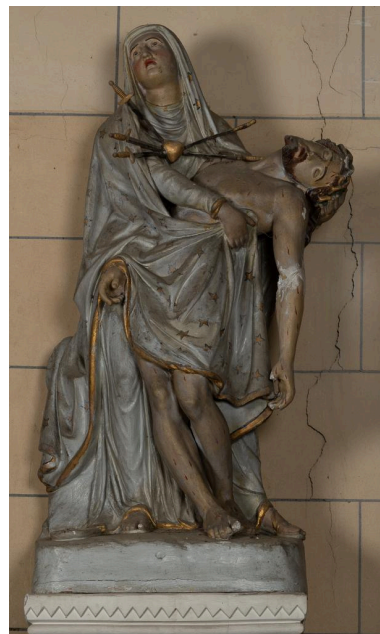
Statue : la Charité de saint Martin,
bois polychrome, 1733 (classé MH).
Phot. Marc Kérignard
IVR32_20216001379NUCA



Statue de saint Éloi, bois polychrome, 18e siècle.
Phot. Marc Kérignard
IVR32_20216001386NUCA



Statue de saint Matthieu sous un dais architecturalé, plâtre polychrome, 2e moitié du 19e siècle.
Phot. Marc Kérignard
IVR32_20216001387NUCA



Statue : Pietà, plâtre polychrome, 2e moitié du 19e siècle.
Phot. Marc Kérignard
IVR32_20226000004NUCA



Station n°4 du chemin de croix :
Jésus rencontre sa sainte mère, huile
sur toile, 2e moitié du 19e siècle.
Phot. Marc Kérignard
IVR32_20216001389NUCA



Détail du bas-relief de
l'autel : le repas à Emmaüs.
Phot. Marc Kérignard
IVR32_20226000003NUCA

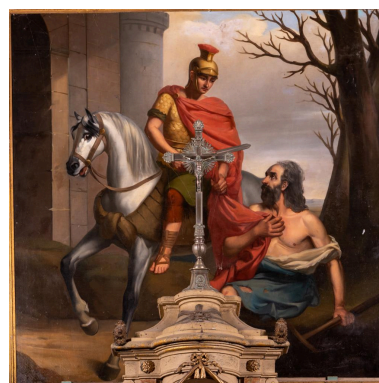


Tableau d'autel : La Charité
de saint Martin, huile sur
toile, 2e tiers du 19e siècle.
Phot. Marc Kérignard
IVR32_20216001390NUCA



Verrière (baie 14) : Portrait de
Messire Minard, curé de Cormeilles
(1881), signé J. E. Roussel,
peintre-verrier à Beauvais, 1883.
Phot. Marc Kérignard
IVR32_20216001378NUCA



Verrière (baie 13) : Portrait de
Monseigneur J. A. Gignoux,
évêque de Beauvais (1842-1878),
signé J. E. Roussel, peintre-
verrier à Beauvais, 1883.
Phot. Marc Kérignard
IVR32_20216001377NUCA



Verrière (baie 12) : la Charité
de saint Martin, don de Mme
Hochart et de Mme Hallignier,
ateliers Bazin-Latteux, vers 1870.
Phot. Marc Kérignard
IVR32_20216001374NUCA



Verrière (baie 11) : Apparition de la Vierge à Lourdes, don de Mr. A. M. C. de C., ateliers Bazin-Latteux, 1876.

Phot. Marc Kérignard
IVR32_20216001373NUCA



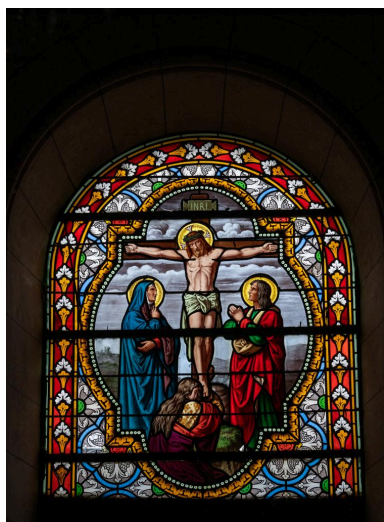
Verrière (baie 10) : la Conversion de saint Paul, ateliers Bazin-Latteux, vers 1870.

Phot. Marc Kérignard
IVR32_20216001375NUCA



Verrière (baie 9) : la prédication de saint Pierre, don de Mr. et Mme. Lenglet-Grimoin, ateliers Bazin-Latteux, 1874

Phot. Marc Kérignard
IVR32_20216001372NUCA



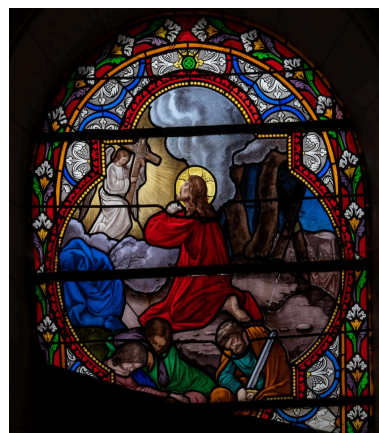
Verrière (baie 8) : la Crucifixion, ateliers Bazin-Latteux, vers 1870.

Phot. Marc Kérignard
IVR32_20216001376NUCA



Verrière (baie 7) : la Pentecôte et portrait du curé de la paroisse, ateliers Bazin, 1869.

Phot. Marc Kérignard
IVR32_20216001371NUCA

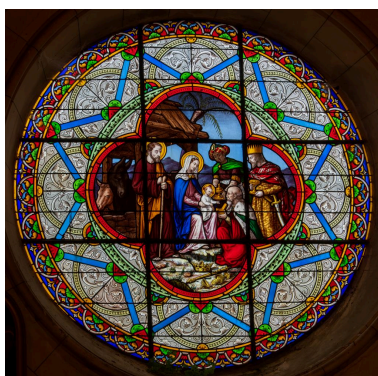


Verrière (baie 6) : le Christ au Mont des Oliviers, ateliers du Mesnil-Saint-Firmin, vers 1870.

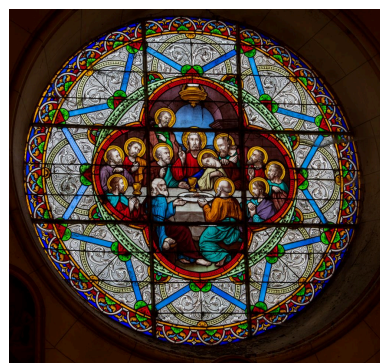
Phot. Marc Kérignard
IVR32_20216001370NUCA



Verrière (baie 5) : l'Ascension du Christ, ateliers du Mesnil-Saint-Firmin, vers 1870
Phot. Marc Kérignard
IVR32_20216001367NUCA



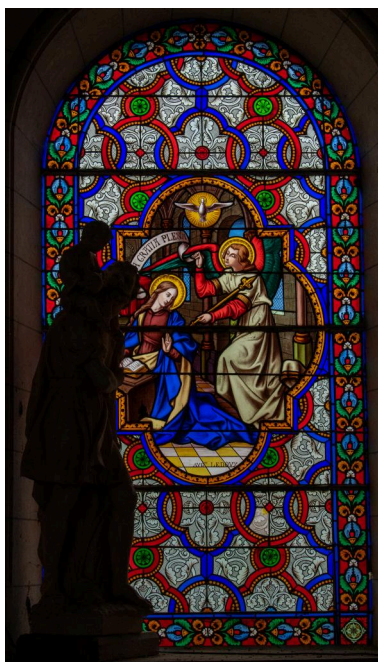
Verrière (baie 4) : l'Adoration des mages, ateliers du Mesnil-Saint-Firmin, vers 1870.
Phot. Marc Kérignard
IVR32_20216001366NUCA



Verrière (baie 3) : la Cène, ateliers du Mesnil-Saint-Firmin, vers 1870.
Phot. Marc Kérignard
IVR32_20216001365NUCA



Verrière (baie 2) : la Nativité, ateliers du Mesnil-Saint-Firmin, vers 1870.
Phot. Marc Kérignard
IVR32_20216001369NUCA



Verrière (baie 1) : l'Annonciation, ateliers du Mesnil-Saint-Firmin, vers 1870.
Phot. Marc Kérignard
IVR32_20216001368NUCA

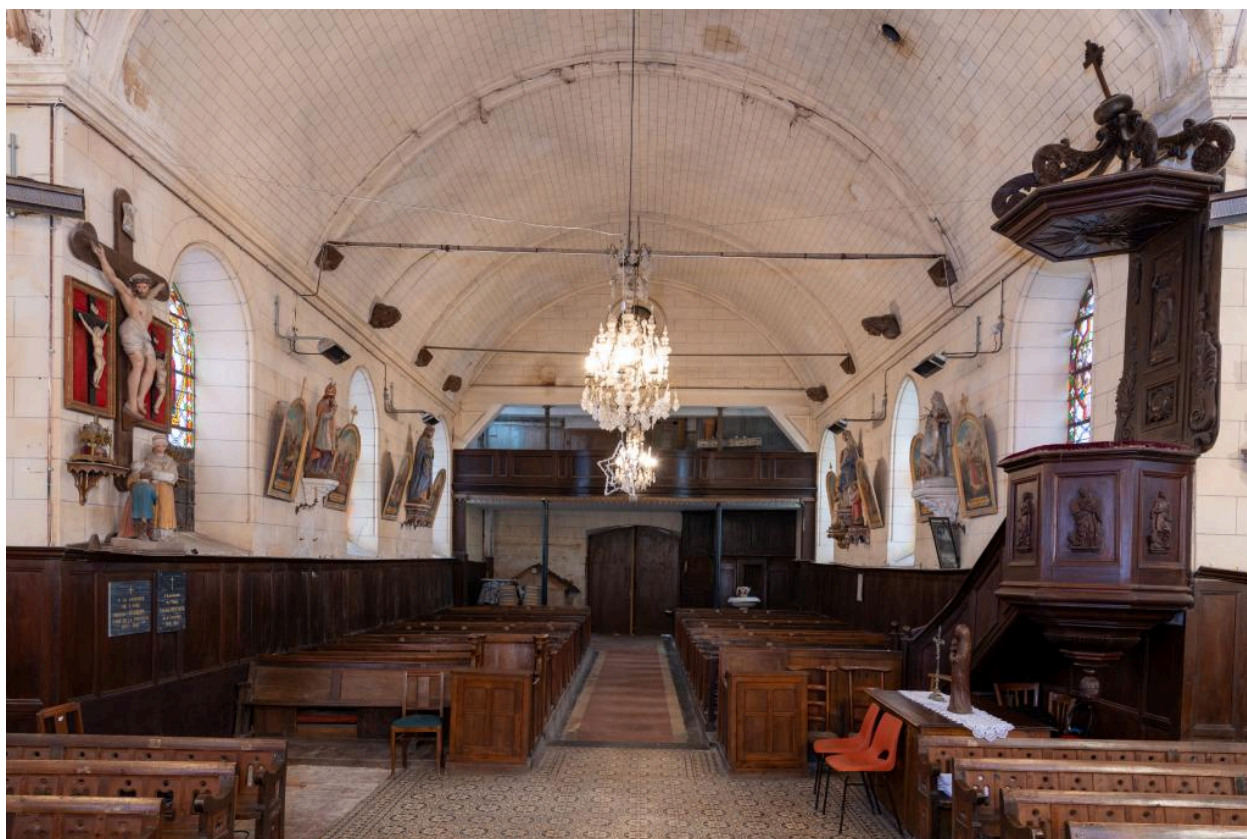
Dossiers liés

Objet(s) contenu(s) dans l'édifice :

Église paroissiale Saint-Martin de Corneilles (IA60003219) Hauts-de-France, Oise, Corneilles, rue de l'Église

Auteur(s) du dossier : Lucile Chamignon

Copyright(s) : (c) Région Hauts-de-France - Inventaire général



Vue intérieure vers la nef.

IVR32_20216001380NUCA

Auteur de l'illustration : Marc Kérignard

Date de prise de vue : 2021

(c) Région Hauts-de-France - Inventaire général

reproduction soumise à autorisation du titulaire des droits d'exploitation



Ensemble du décor du chœur avec maître-autel, retable et autels secondaires.

IVR32_20216001391NUCA

Auteur de l'illustration : Marc Kérignard

Date de prise de vue : 2021

(c) Région Hauts-de-France - Inventaire général

reproduction soumise à autorisation du titulaire des droits d'exploitation



Vue générale du côté nord du chœur.

IVR32_20226000001NUCA

Auteur de l'illustration : Marc Kérignard

Date de prise de vue : 2022

(c) Région Hauts-de-France - Inventaire général

reproduction soumise à autorisation du titulaire des droits d'exploitation



Autel secondaire de saint Joseph, côté droit du chœur.

IVR32_20226000002NUCA

Auteur de l'illustration : Marc Kérignard

Date de prise de vue : 2022

(c) Région Hauts-de-France - Inventaire général

reproduction soumise à autorisation du titulaire des droits d'exploitation



Chaire à prêcher, bois, 1854.

IVR32_20216001388NUCA

Auteur de l'illustration : Marc Kérignard

Date de prise de vue : 2021

(c) Région Hauts-de-France - Inventaire général

reproduction soumise à autorisation du titulaire des droits d'exploitation



Statue : la Charité de saint Martin, bois polychrome, 1733 (classé MH).

IVR32_20216001379NUCA

Auteur de l'illustration : Marc Kérignard

Date de prise de vue : 2021

(c) Région Hauts-de-France - Inventaire général

reproduction soumise à autorisation du titulaire des droits d'exploitation



Statue de saint Éloi, bois polychrome, 18e siècle.

IVR32_20216001386NUCA

Auteur de l'illustration : Marc Kérignard

Date de prise de vue : 2021

(c) Région Hauts-de-France - Inventaire général

reproduction soumise à autorisation du titulaire des droits d'exploitation



Statue de saint Matthieu sous un dais architectural, plâtre polychrome, 2e moitié du 19e siècle.

IVR32_20216001387NUCA

Auteur de l'illustration : Marc Kérignard

Date de prise de vue : 2021

(c) Région Hauts-de-France - Inventaire général

reproduction soumise à autorisation du titulaire des droits d'exploitation



Statue : Pietà, plâtre polychrome, 2e moitié du 19e siècle.

IVR32_2022600004NUCA

Auteur de l'illustration : Marc Kérignard

Date de prise de vue : 2022

(c) Région Hauts-de-France - Inventaire général

reproduction soumise à autorisation du titulaire des droits d'exploitation



Station n°4 du chemin de croix : Jésus rencontre sa sainte mère, huile sur toile, 2e moitié du 19e siècle.

IVR32_20216001389NUCA

Auteur de l'illustration : Marc Kérignard

Date de prise de vue : 2021

(c) Région Hauts-de-France - Inventaire général

reproduction soumise à autorisation du titulaire des droits d'exploitation



Détail du bas-relief de l'autel : le repas à Emmaüs.

IVR32_20226000003NUCA

Auteur de l'illustration : Marc Kérignard

Date de prise de vue : 2022

(c) Région Hauts-de-France - Inventaire général

reproduction soumise à autorisation du titulaire des droits d'exploitation



Tableau d'autel : La Charité de saint Martin, huile sur toile, 2e tiers du 19e siècle.

IVR32_20216001390NUCA

Auteur de l'illustration : Marc Kérignard

Date de prise de vue : 2021

(c) Région Hauts-de-France - Inventaire général

reproduction soumise à autorisation du titulaire des droits d'exploitation



Verrière (baie 14) : Portrait de Messire Minard, curé de Cormeilles (1881), signé J. E. Roussel, peintre-verrier à Beauvais, 1883.

IVR32_20216001378NUCA

Auteur de l'illustration : Marc Kérignard

Date de prise de vue : 2021

(c) Région Hauts-de-France - Inventaire général

reproduction soumise à autorisation du titulaire des droits d'exploitation



Verrière (baie 13) : Portrait de Monseigneur J. A. Gignoux, évêque de Beauvais (1842-1878), signé J. E Roussel, peintre-verrier à Beauvais, 1883.

IVR32_20216001377NUCA

Auteur de l'illustration : Marc Kérignard

Date de prise de vue : 2021

(c) Région Hauts-de-France - Inventaire général

reproduction soumise à autorisation du titulaire des droits d'exploitation



Verrière (baie 12) : la Charité de saint Martin, don de Mme Hochart et de Mme Halignier, ateliers Bazin-Latteux, vers 1870.

IVR32_20216001374NUCA

Auteur de l'illustration : Marc Kérignard

Date de prise de vue : 2021

(c) Région Hauts-de-France - Inventaire général

reproduction soumise à autorisation du titulaire des droits d'exploitation



Verrière (baie 11) : Apparition de la Vierge à Lourdes, don de Mr. A. M. C. de C., ateliers Bazin-Latteux, 1876.

IVR32_20216001373NUCA

Auteur de l'illustration : Marc Kérignard

Date de prise de vue : 2021

(c) Région Hauts-de-France - Inventaire général

reproduction soumise à autorisation du titulaire des droits d'exploitation



Verrière (baie 10) : la Conversion de saint Paul, ateliers Bazin-Latteux, vers 1870.

IVR32_20216001375NUCA

Auteur de l'illustration : Marc Kérignard

Date de prise de vue : 2021

(c) Région Hauts-de-France - Inventaire général

reproduction soumise à autorisation du titulaire des droits d'exploitation



Verrière (baie 9) : la prédication de saint Pierre, don de Mr. et Mme. Lenglet-Grimoin, ateliers Bazin-Latteux, 1874

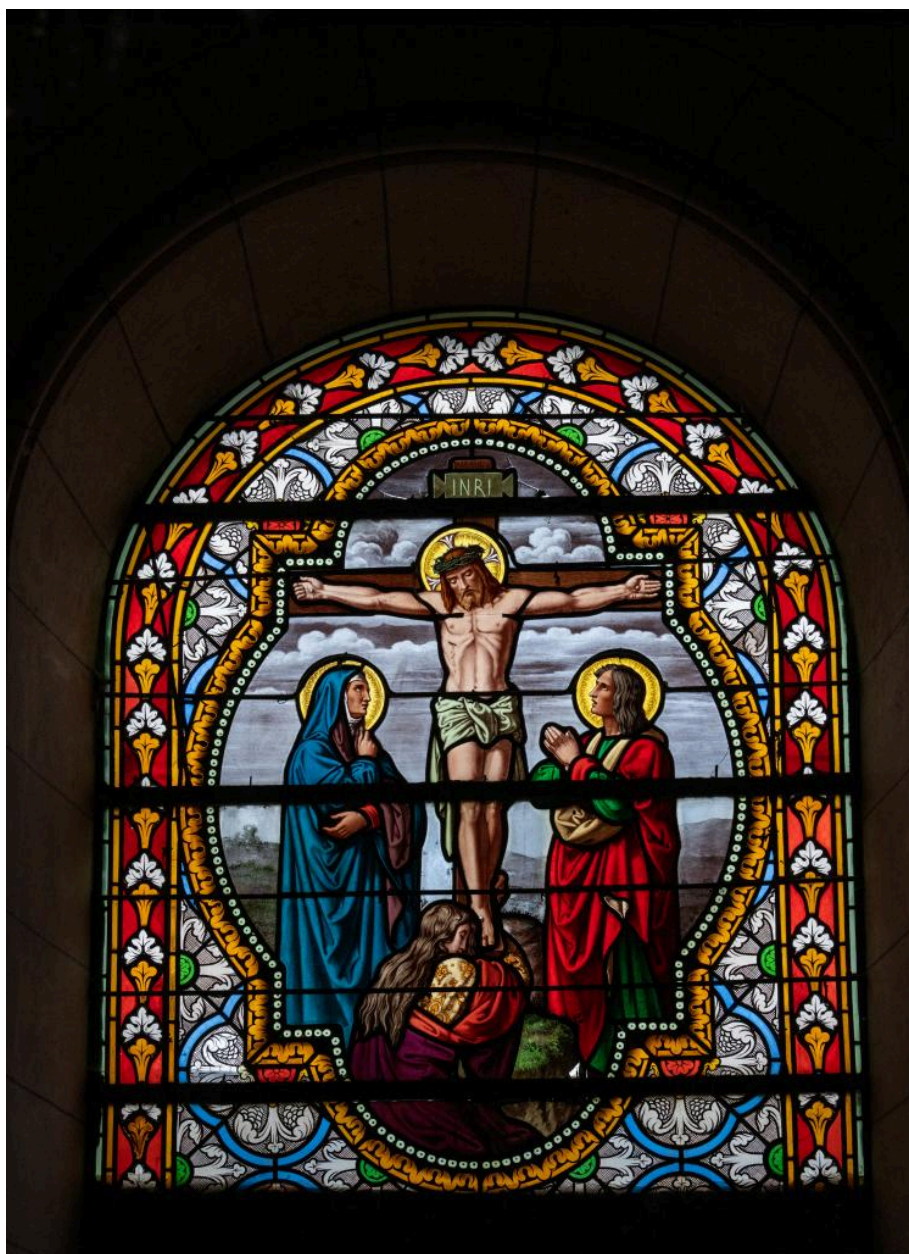
IVR32_20216001372NUCA

Auteur de l'illustration : Marc Kérignard

Date de prise de vue : 2021

(c) Région Hauts-de-France - Inventaire général

reproduction soumise à autorisation du titulaire des droits d'exploitation



Verrière (baie 8) : la Crucifixion, ateliers Bazin-Latteux, vers 1870.

IVR32_20216001376NUCA

Auteur de l'illustration : Marc Kérignard

Date de prise de vue : 2021

(c) Région Hauts-de-France - Inventaire général

reproduction soumise à autorisation du titulaire des droits d'exploitation



Verrière (baie 7) : la Pentecôte et portrait du curé de la paroisse, ateliers Bazin, 1869.

IVR32_20216001371NUCA

Auteur de l'illustration : Marc Kérignard

Date de prise de vue : 2021

(c) Région Hauts-de-France - Inventaire général

reproduction soumise à autorisation du titulaire des droits d'exploitation



Verrière (baie 6) : le Christ au Mont des Oliviers, ateliers du Mesnil-Saint-Firmin, vers 1870.

IVR32_20216001370NUCA

Auteur de l'illustration : Marc Kérignard

Date de prise de vue : 2021

(c) Région Hauts-de-France - Inventaire général

reproduction soumise à autorisation du titulaire des droits d'exploitation



Verrière (baie 5) : l'Ascension du Christ, ateliers du Mesnil-Saint-Firmin, vers 1870

IVR32_20216001367NUCA

Auteur de l'illustration : Marc Kérignard

Date de prise de vue : 2021

(c) Région Hauts-de-France - Inventaire général

reproduction soumise à autorisation du titulaire des droits d'exploitation



Verrière (baie 4) : l'Adoration des mages, ateliers du Mesnil-Saint-Firmin, vers 1870.

IVR32_20216001366NUCA

Auteur de l'illustration : Marc Kérignard

Date de prise de vue : 2021

(c) Région Hauts-de-France - Inventaire général

reproduction soumise à autorisation du titulaire des droits d'exploitation



Verrière (baie 3) : la Cène, ateliers du Mesnil-Saint-Firmin, vers 1870.

IVR32_20216001365NUCA

Auteur de l'illustration : Marc Kérignard

Date de prise de vue : 2021

(c) Région Hauts-de-France - Inventaire général

reproduction soumise à autorisation du titulaire des droits d'exploitation



Verrière (baie 2) : la Nativité, ateliers du Mesnil-Saint-Firmin, vers 1870.

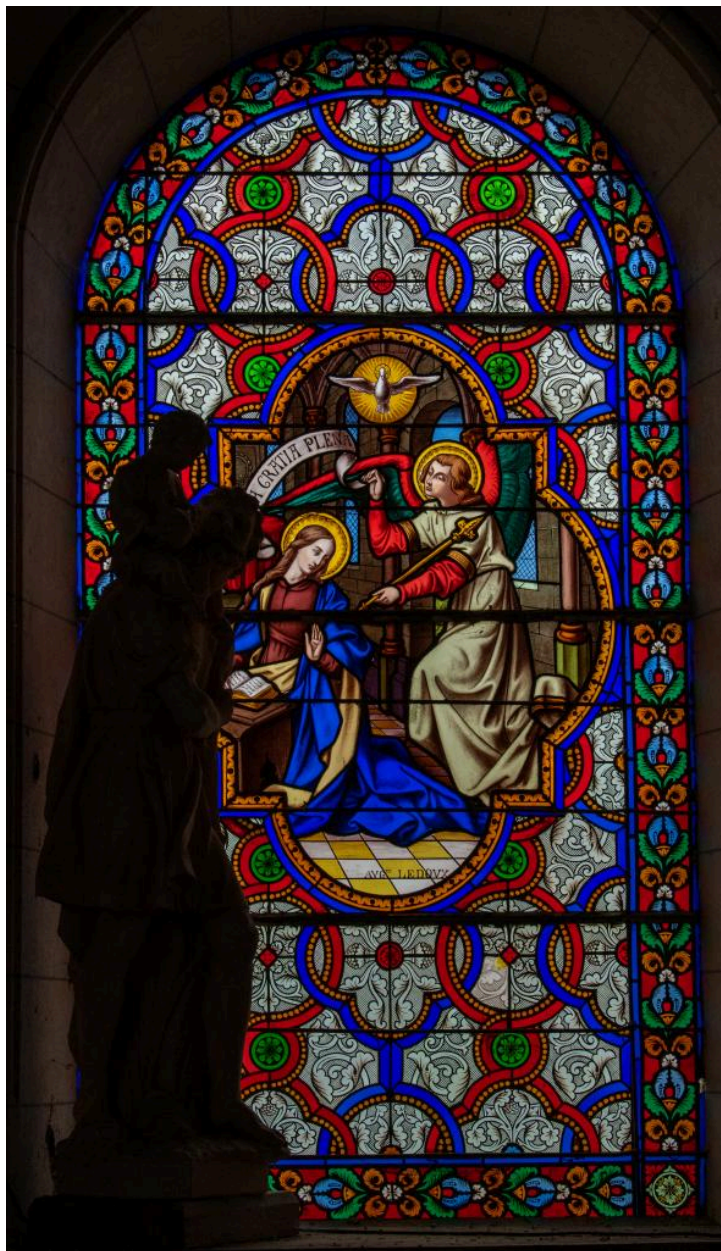
IVR32_20216001369NUCA

Auteur de l'illustration : Marc Kérignard

Date de prise de vue : 2021

(c) Région Hauts-de-France - Inventaire général

reproduction soumise à autorisation du titulaire des droits d'exploitation



Verrière (baie 1) : l'Annonciation, ateliers du Mesnil-Saint-Firmin, vers 1870.

IVR32_20216001368NUCA

Auteur de l'illustration : Marc Kérignard

Date de prise de vue : 2021

(c) Région Hauts-de-France - Inventaire général

reproduction soumise à autorisation du titulaire des droits d'exploitation