

Hauts-de-France, Somme
Allonville

Église paroissiale et ancien cimetière de la Décollation-de-Saint-Jean-Baptiste d'Allonville

Références du dossier

Numéro de dossier : IA80002529

Date de l'enquête initiale : 2002

Date(s) de rédaction : 2002

Cadre de l'étude : inventaire topographique Amiens métropole, patrimoine funéraire

Degré d'étude : étudié

Désignation

Dénomination : église paroissiale, cimetière

Vocabulaire : Décollation-de-Saint-Jean-Baptiste

Parties constituant non étudiées : crypte, chapelle funéraire, chapelle seigneuriale, presbytère

Compléments de localisation

Milieu d'implantation : en village

Références cadastrales : 1810. B 504 à 506

Historique

Documents figurés :

Le cadastre napoléonien (doc. 1) figure un édifice orienté de plan allongé à chevet semi-circulaire (parcelle 505), construit en bordure de la route de l'Argilière (actuelle route de Querrieu). Le plan donne également une représentation du cimetière, qui s'étend au sud (parcelle 504), et d'un bâtiment de plan allongé à usage de presbytère, au sud-est (parcelles 506 et 507). L'ancienne église est connue par un dessin des frères Duthoit, qui représente un édifice de plan allongé, avec un chœur plus élevé que la nef, éclairé par de hautes baies. La nef, consolidée par des contreforts, est éclairée au nord par une petite baie, proche du chœur. L'église dispose de deux accès, l'un principal à l'ouest (porte en anse de panier), l'autre secondaire au nord (porte cintrée). Deux petites baies occupent la partie supérieure du pignon découvert de la façade ouest.

Un autre dessin des Duthoit représente une église de style néoclassique : édifice de plan allongé à trois vaisseaux avec transept, tour de clocher en demi-oeuvre surmontée d'un campanile. **Sources :**

Les documents conservés aux archives départementales (série V) indiquent qu'en 1811, l'église d'Allonville dessert également la commune de Cardonnette. En 1840, le ministre des cultes autorise la commune à concéder aux seigneurs de Raineville la jouissance d'une chapelle de l'église, dont ils ont largement financé la reconstruction. Les documents conservés dans la série O indiquent que l'église succursale d'Allonville fait l'objet de réparations en 1813 (église et sacristie), en 1873 (clocher et toiture). Les documents conservés aux archives communales indiquent que lors de la séance du 16 avril 1836, le conseil municipal considérant que la réparation de l'église « très anciennement bâtie », trop petite et « en mauvais état » serait trop coûteuse, vote la reconstruction plus avantageuse d'une église d'une dimension convenable à la population, suivant le vœu des habitants.

En 1839, un arrêté préfectoral autorise sa reconstruction sur les plans de l'architecte Marest, également approuvés par la commune. Dans une nouvelle délibération, le conseil municipal opte finalement pour les plans et devis de l'entrepreneur Tattegrain, préférés à ceux de Marest. L'église doit être reconstruite sur les terrains du presbytère, concédés par le curé.

En 1840, on reconstruit les bâtiments du presbytère détruits pour la construction de la nouvelle église. En 1860, la fabrique adresse une demande de subvention pour la construction de la sacristie. **Travaux historiques :**

Selon le Dictionnaire historique et archéologique de Picardie (1909), l'église est reconstruite au 19^e siècle à l'emplacement d'un édifice plus ancien. François Ansart (2000) indique que la construction d'une nouvelle église est projetée en 1836. Le projet dessiné par l'architecte Marest est jugé peu satisfaisant par la municipalité qui veut une église comme celle

de Hénencourt (édifice de style néoclassique, achevé en 1840). Une nouvelle église est construite en 1850, dans le prolongement de l'ancienne, entraînant la réduction du cimetière.

Période(s) principale(s) : 2e quart 19e siècle, 3e quart 19e siècle

Dates : 1839 (daté par source)

Auteur(s) de l'oeuvre : Tattegrain (entrepreneur, attribution par source)

Description

L'édifice orienté, implanté en parcelle d'angle, est construit en briques et couvert d'ardoises. De plan allongé à trois vaisseaux et faux transept, il présente un chevet à pans coupés et comprend une tour de clocher-porche occidentale. Deux sacristies sont accolées au sud du chœur. L'église dispose d'une entrée principale à l'ouest, et de deux accès secondaires, au nord et au sud de la nef ; ce dernier (actuellement bouché) donnait sur le jardin du presbytère. La chapelle seigneuriale, qui occupait le bras nord du transept, disposait d'un accès indépendant. Remaniements : Traces d'arrachement sur le mur est du transept nord, sur lequel sont fixées trois stèles funéraires. Ancien accès à la crypte (fermé). Accès (fermés) à la nef et à la sacristie (fig. 9), depuis le jardin du presbytère. A l'intérieur, les trois vaisseaux sont séparés par des colonnes supportant un entablement. La nef est couverte d'une fausse voûte en berceau. Le chœur, matérialisé par un emmarchement qui s'étend jusqu'à la première travée de la nef, est séparé des chapelles latérales par des clôtures en fonte. Le sanctuaire, également matérialisé par un emmarchement est éclairé au nord et au sud par deux baies doubles au nord et au sud, où elles permettent de voir la sacristie (fig. 14). L'accès à la sacristie s'effectue par une porte ménagée dans le mur sud du bras sud du transept (chapelle de la Vierge). Les chapelles latérales, matérialisées par un emmarchement, sont délimitées par des clôtures en fer forgé. Celle qui occupe le bras nord du transept (chapelle du Sacré-Coeur) dispose d'un accès indépendant ménagé dans le mur nord. Les arcades de la croisée du transept comportent un décor en relief. La tribune courant sur les trois vaisseaux est accessible par des escaliers dérobés (portes dans le mur). La chapelle des Fonts est située à l'extrémité ouest du bas-côté nord. La petite sacristie, prolongeant le bras sud du transept est éclairée par deux fenêtres semi-circulaires. A l'est, une porte donne accès à une seconde sacristie, éclairée par des baies en remploi (fig. 15 et 16).

Éléments descriptifs

Matériau(x) du gros-oeuvre, mise en oeuvre et revêtement : brique

Matériau(x) de couverture : ardoise

Étage(s) ou vaisseau(x) : 3 vaisseaux

Typologies et état de conservation

Typologies : style néoclassique ; cimetière d'enclos paroissial (churchyard)

Statut, intérêt et protection

Statut de la propriété : propriété publique

Présentation

L'ancienne église d'Allonville, visible sur le cadastre napoléonien (doc. 1) et connue par un dessin des frères Duthoit, était à l'origine la chapelle du château aujourd'hui détruit. Cette église de dimension modeste deviendra simple secours de Cardonnette, dans la première moitié du 19e siècle.

Votée en 1836 par le conseil municipal, conformément à l'attente des paroissiens, sa reconstruction sera autorisée par le préfet en 1839. L'architecte Marest en dresse les plans approuvés par le conseil municipal mais finalement abandonnés pour ceux de l'entrepreneur Tattegrain.

Construite vers 1840, elle sera agrandie d'une deuxième sacristie, achevée vers 1860, et d'un clocher porche construit avant 1871, date d'un dessin d'O. Macqueron qui en donne une représentation.

Comme celle de Bertangles, l'église d'Allonville comprend une chapelle seigneuriale, ici placée dans le bras nord du transept qui dispose d'un accès particulier, et une chapelle funéraire, aujourd'hui détruite, qui s'élevait au-dessus de la crypte et dont témoignent les stèles funéraires de la famille Vaysse de Rainneville.

Références documentaires

Documents d'archive

- AD Somme. Série O ; 99 O 181. **Allonville (avant 1869)**.

- AD Somme. Série P ; 3 P 20/3. **Matrices cadastrales 1841-1881.**
- AD Somme. Série V ; 5V 47. **Allonville (1807-1840).**

Documents figurés

- **Allonville. Plan cadastral. Développement du bourg**, [1810] (DGI).
- **Allonville. L'église**, carte postale, 1er quart 20e siècle (AP).
- **Allonville (Somme). L'Eglise**, carte postale, édit. Veuve Fossé-Frion, 1er quart 20e siècle (AD Somme ; collection particulière).
- **Les voûtes de la sacristie avant les travaux**, photographie (AP).

Bibliographie

- SOCIETE DES ANTIQUAIRES DE PICARDIE. **Dictionnaire historique et archéologique de la Picardie.** Tome I : Arrondissement d'Amiens, cantons d'Amiens, Boves et Conty. Amiens : Société des antiquaires de Picardie, 1919. Réed. Bruxelles : Editions culture et civilisation, 1979. p. 125
- ANSART, François. **Seigneurs d'Allonville et Rainneville.** Amiens : François Ansart édit., 2000. p. 37-38
- INVENTAIRE GENERAL DU PATRIMOINE CULTUREL. Région Picardie. **Églises et chapelles des XIXe et XXXe siècles. Amiens métropole.** Réd. Isabelle Barbedor. Lyon : Lieux-Dits, 2008. p. 15-17

Illustrations



Extrait du cadastre
napoléonien (DGI).
Phot. Isabelle Barbedor
IVR22_20038010444NUCA



La chapelle funéraire visible sur
une vue ancienne de l'église (AP).
Phot. Isabelle Barbedor
IVR22_20068010294NUCA



Les voûtes de la sacristie
avant travaux (AP).
Phot. Isabelle Barbedor
IVR22_20068010293NUCA



Vue générale.
Phot. Thierry Lefébure
IVR22_20048000012VA



Vue générale depuis le nord-est.
Phot. Isabelle Barbedor
IVR22_20068010055NUCA



Vue du chevet et des
sacristies, depuis l'est.
Phot. Isabelle Barbedor
IVR22_20068010295NUCA



Vue des sacristies depuis le sud-ouest.
Phot. Isabelle Barbedor
IVR22_20068010056NUCA



Ancien accès à la sacristie
depuis le presbytère.
Phot. Isabelle Barbedor
IVR22_20068010057NUCA



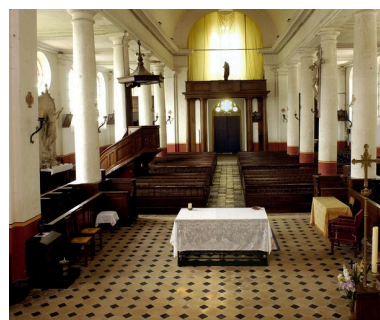
Portail occidental.
Phot. Isabelle Barbedor
IVR22_20068010058NUCA



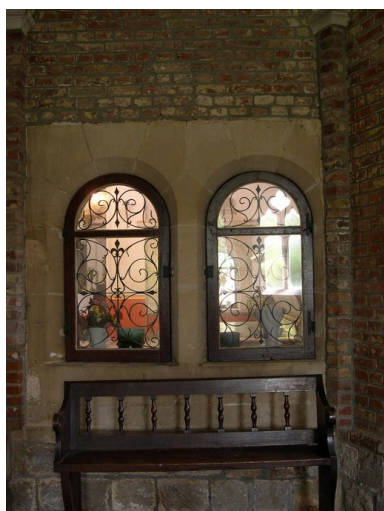
Stèles funéraires, mur
est du transept nord.
Phot. Isabelle Barbedor
IVR22_20068010059NUCA



Vue intérieure vers le chœur.
Phot. Thierry Lefébure
IVR22_20068000225NUCA



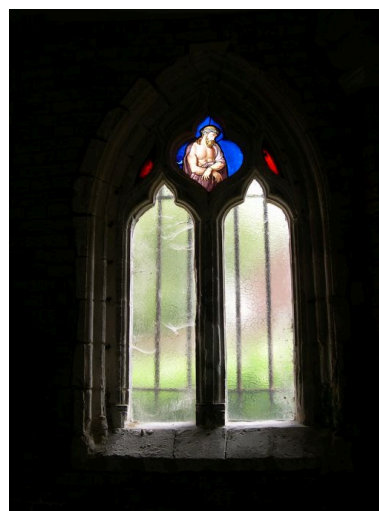
Vue intérieure vers l'entrée.
Phot. Thierry Lefébure
IVR22_20068000224NUCA



Baie ouvrant sur le sanctuaire depuis la sacristie.
Phot. Isabelle Barbedor
IVR22_20068010290NUCA



Baies en emploi dans la sacristie (mur sud).
Phot. Isabelle Barbedor
IVR22_20068010292NUCA



Baie en emploi dans la sacristie (mur nord-est).
Phot. Isabelle Barbedor
IVR22_20068010291NUCA

Dossiers liés

Dossiers de synthèse :

Les cimetières des communes étudiées de la communauté d'agglomération d'Amiens métropole (IA80002357)

Les églises, les chapelles et les oratoires (Amiens métropole) (IA80002316)

Oeuvre(s) contenue(s) :

Oeuvre(s) en rapport :

Le village d'Allonville (IA80002528) Hauts-de-France, Somme, Allonville

Le mobilier de l'église de la Décollation de Saint-jean-Baptiste d'Allonville (IM80000810) Hauts-de-France, Somme, Allonville, Eglise paroissiale de la Décollation de Saint-Jean-Baptiste, rue dite Voie-Neuve

Presbytère (IA80003740) Hauts-de-France, Somme, Allonville, rue, dite Voirie Neuve

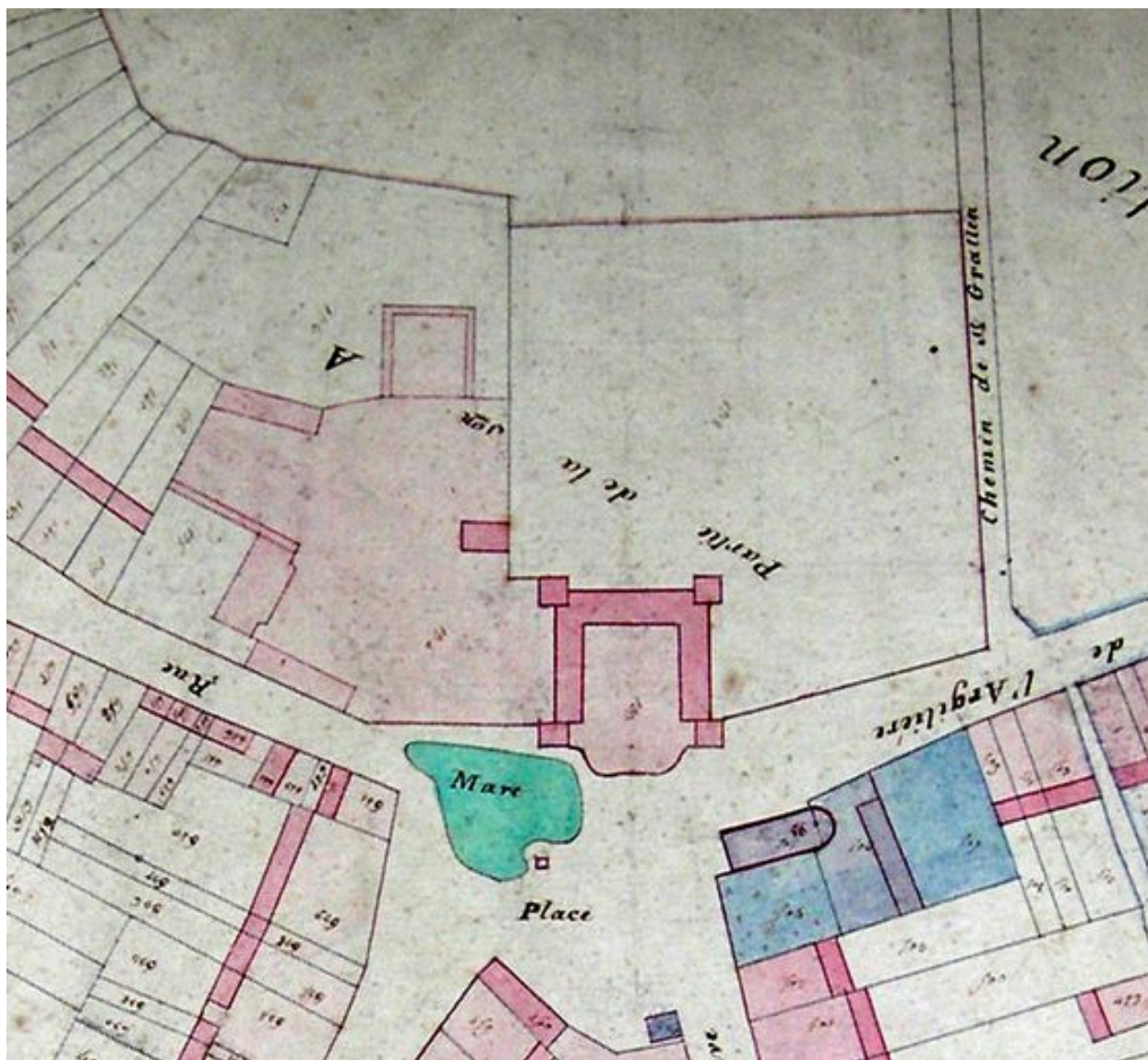
Église paroissiale et ancien cimetière Saint-Honoré de Cagny (IA80002518) Hauts-de-France, Somme, Cagny

Église paroissiale et ancien cimetière Saint-Vincent de Bertangles (IA80000226) Hauts-de-France, Somme, Bertangles, rue de l' Eglise

Oratoire d'Allonville (IA80003003) Hauts-de-France, Somme, Allonville

Auteur(s) du dossier : Isabelle Barbedor

Copyright(s) : (c) Région Hauts-de-France - Inventaire général



Extrait du cadastre napoléonien (DGI).

IVR22_20038010444NUCA

Auteur de l'illustration : Isabelle Barbedor

(c) Région Hauts-de-France - Inventaire général ; (c) Ministère des finances
reproduction soumise à autorisation du titulaire des droits d'exploitation



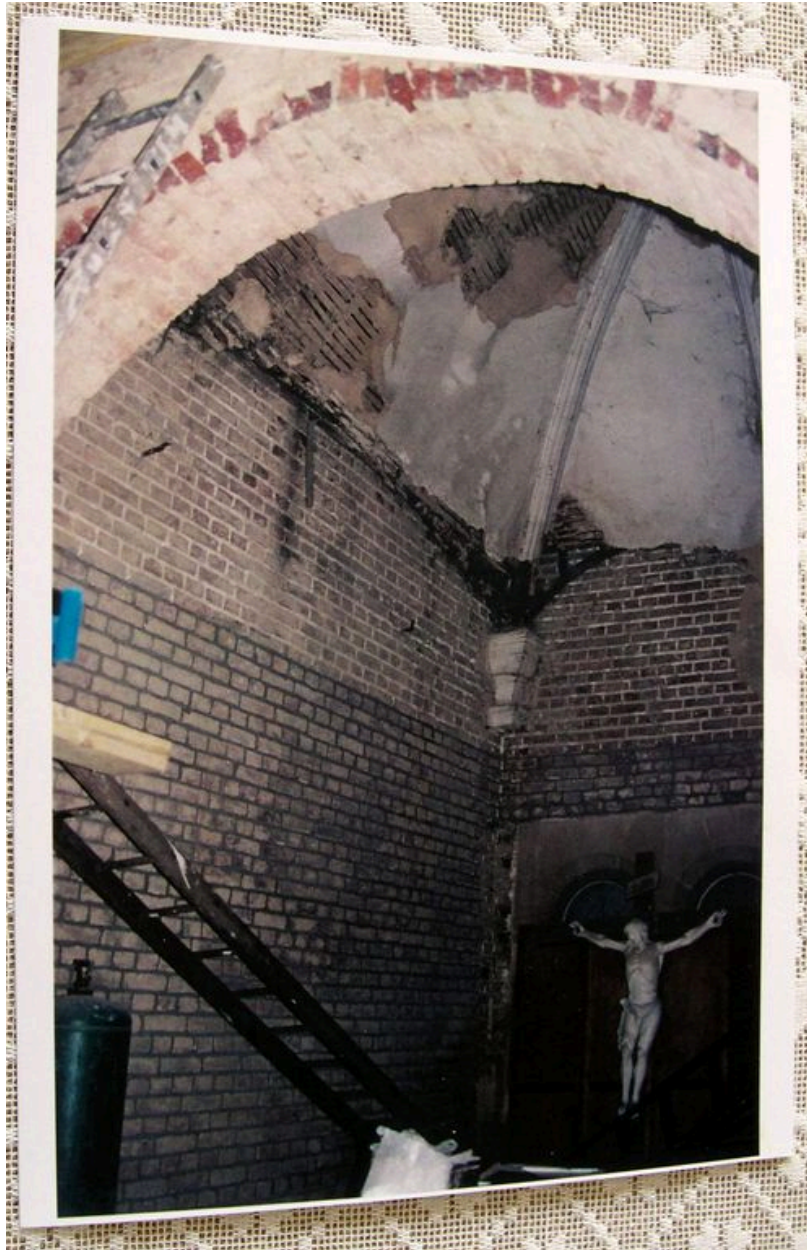
La chapelle funéraire visible sur une vue ancienne de l'église (AP).

IVR22_20068010294NUCA

Auteur de l'illustration : Isabelle Barbedor

(c) Région Hauts-de-France - Inventaire général

reproduction soumise à autorisation du titulaire des droits d'exploitation



Les voûtes de la sacristie avant travaux (AP).

IVR22_20068010293NUCA

Auteur de l'illustration : Isabelle Barbedor

(c) Région Hauts-de-France - Inventaire général

reproduction soumise à autorisation du titulaire des droits d'exploitation



Vue générale.

IVR22_20048000012VA

Auteur de l'illustration : Thierry Lefébure

(c) Région Hauts-de-France - Inventaire général

reproduction soumise à autorisation du titulaire des droits d'exploitation



Vue générale depuis le nord-est.

IVR22_20068010055NUCA

Auteur de l'illustration : Isabelle Barbedor

(c) Région Hauts-de-France - Inventaire général

reproduction soumise à autorisation du titulaire des droits d'exploitation



Vue du chevet et des sacristies, depuis l'est.

IVR22_20068010295NUCA

Auteur de l'illustration : Isabelle Barbedor

(c) Région Hauts-de-France - Inventaire général

reproduction soumise à autorisation du titulaire des droits d'exploitation



Vue des sacristies depuis le sud-ouest.

IVR22_20068010056NUCA

Auteur de l'illustration : Isabelle Barbedor

(c) Région Hauts-de-France - Inventaire général

reproduction soumise à autorisation du titulaire des droits d'exploitation



Ancien accès à la sacristie depuis le presbytère.

IVR22_20068010057NUCA

Auteur de l'illustration : Isabelle Barbedor

(c) Région Hauts-de-France - Inventaire général

reproduction soumise à autorisation du titulaire des droits d'exploitation



Portail occidental.

IVR22_20068010058NUCA

Auteur de l'illustration : Isabelle Barbedor

(c) Région Hauts-de-France - Inventaire général

reproduction soumise à autorisation du titulaire des droits d'exploitation



Stèles funéraires, mur est du transept nord.

IVR22_20068010059NUCA

Auteur de l'illustration : Isabelle Barbedor

(c) Région Hauts-de-France - Inventaire général

reproduction soumise à autorisation du titulaire des droits d'exploitation



Vue intérieure vers le choeur.

IVR22_20068000225NUCA

Auteur de l'illustration : Thierry Lefébure

(c) Région Hauts-de-France - Inventaire général

reproduction soumise à autorisation du titulaire des droits d'exploitation



Vue intérieure vers l'entrée.

IVR22_20068000224NUCA

Auteur de l'illustration : Thierry Lefébure

(c) Région Hauts-de-France - Inventaire général

reproduction soumise à autorisation du titulaire des droits d'exploitation



Baie ouvrant sur le sanctuaire depuis la sacristie.

IVR22_20068010290NUCA

Auteur de l'illustration : Isabelle Barbedor

(c) Région Hauts-de-France - Inventaire général

reproduction soumise à autorisation du titulaire des droits d'exploitation



Baies en rempli dans la sacristie (mur sud).

IVR22_20068010292NUCA

Auteur de l'illustration : Isabelle Barbedor

(c) Région Hauts-de-France - Inventaire général

reproduction soumise à autorisation du titulaire des droits d'exploitation



Baie en remploi dans la sacristie (mur nord-est).

IVR22_20068010291NUCA

Auteur de l'illustration : Isabelle Barbedor

(c) Région Hauts-de-France - Inventaire général

reproduction soumise à autorisation du titulaire des droits d'exploitation