

Hauts-de-France, Oise
Blancfossé
Église Saint-Rémi, rue de l'Église

Le mobilier de l'église Saint-Rémi de Blancfossé

Références du dossier

Numéro de dossier : IM60001721

Date de l'enquête initiale : 2021

Date(s) de rédaction : 2021

Cadre de l'étude : inventaire topographique Communauté de communes Oise Picarde

Désignation

Parties constituantes non étudiées : verrière, chemin de croix, fonts baptismaux, confessionnal, statue, harmonium, banc d'oeuvre, clôture de choeur, autel, chandelier d'église, croix, plat à quêter, porte-encensoir, seau à eau bénite, encensoir, pupitre d'autel, tabernacle, bourse de corporal, nappe d'autel, baiser de paix, navette à encens, custode, ampoule à huile des malades, ciboire, calice, patène, pupitre-thabor, bas-relief, vase, cloche, croix d'autel, prie-Dieu, bureau, chasublier, canon d'autel, chape, lanterne de procession, bannière de procession, boîte à hosties

Localisation

Aire d'étude et canton :

Aire d'étude : Communauté de communes de l'Oise Picarde, *Canton* : Saint-Just-en-Chaussée

Précisions :

Historique

L'histoire de l'ameublement de l'église avant la Révolution n'est pas connue en l'état des recherches actuelles. Rares sont les éléments provenant de l'Ancien Régime. L'incendie de l'église en 1783, relevé par L. Graves (1836) a pu détruire une partie du mobilier ancien. Les seuls témoins de cette période sont les statues en bois polychrome de la Vierge à l'Enfant et de saint Rémi qui remontent au 18^e siècle. Il ne reste rien de l'ancien maître-autel qui avait certainement été installé au cours du 18^e siècle comme l'atteste le style du tabernacle présent dans la sacristie. Le Christ en croix accroché dans le sanctuaire a pu être réalisé au 18^e siècle (datation stylistique). D'après l'inventaire du mobilier de 1905, il proviendrait de la chapelle du cimetière.

Après l'incendie dont il est difficile d'estimer les dégâts et la Révolution, le mobilier de l'église s'enrichit. De nombreux éléments aujourd'hui présents dans l'église datent du 19^e siècle. Deux ciboires conservés dans la sacristie sont acquis autour de 1800. D'importants éléments sont intégrés à l'église dans la 2^e moitié de ce siècle : le confessionnal, les fonts baptismaux, le chemin de croix et plusieurs statues en plâtre polychrome installées dans la nef.

Dans la première moitié du 20^e siècle, plusieurs statues en plâtre polychrome sont acquises (notamment sainte Thérèse de Lisieux, sainte Bernadette et sainte Jeanne d'Arc). Les verrières remontent au milieu du 20^e siècle. Après le concile de Vatican II, un nouvel autel et des pupitres sont installés. C'est certainement à cette époque que la chaire à prêcher disparaît.

Auteur(s) de l'oeuvre : Eugène Lapayre, Emile Delahaye, Jean-Alfred Gérard-Séguin (dessinateur, signature), Fonderie de cloches Charles Obertino (fondeur de cloches, signature)

Références documentaires

Documents d'archive

- AD Oise. Série V ; sous-série 1 V : 1 V 544. **Blancfossé. Inventaire du mobilier de l'église, 1905.**

Bibliographie

- GRAVES, Louis. **Précis statistique sur le canton de Crèvecœur, arrondissement de Clermont (Oise).** *Annuaire de l'Oise*. Beauvais : Achille Desjardins, 1836. p. 30-31

Annexe 1

Liste du mobilier de l'église Saint-Rémi de Blancfossé

Cette liste reflète l'état et l'emplacement du mobilier de l'église en novembre 2021.

- 10 verrières (6 dans la nef, 4 dans le chœur) et un oculus (au-dessus de l'entrée occidentale), milieu du 20^e siècle

Nef :

- Chemin de croix complet, lithographie, inscription : "Gérard Séguin del. Duriez lith. / Paris, Daniel et Cie. Rue de Vaugirard, 61 au S. Cœur de Marie / Suby édit. Imp. Lemercier, Benard et Cie.", milieu du 19^e siècle

Côté nord :

- Fonts baptismaux, pierre, 2^e moitié du 19^e siècle
- Confessionnal, bois, 2^e moitié du 19^e siècle
- Statue : saint Antoine de Padoue, plâtre polychrome, limite des 19^e et 20^e siècles
- Statue : sainte Thérèse de Lisieux, plâtre polychrome, 1^{ère} moitié du 20^e siècle
- Statue : saint Joseph, plâtre polychrome, limite des 19^e et 20^e siècles
- Statue : Notre-Dame de Lourdes, plâtre polychrome, inscription : "E. Lapayre statuaire éditeur", limite des 19^e et 20^e siècles
- Statue : Vierge à l'Enfant, bois polychrome, 18^e siècle
- Harmonium, 20^e siècle

Côté sud :

- Statue : sainte Bernadette, plâtre polychrome, 1^{ère} moitié du 20^e siècle
- Statue : Notre-Dame de Lourdes, plâtre polychrome, limite des 19^e et 20^e siècles
- Statue : sainte Jeanne d'Arc, plâtre polychrome, 1^{ère} moitié du 20^e siècle
- Statue : saint Paul, plâtre polychrome, inscription : Emile Delahaye Amiens, fin du 19^e siècle (?)
- Statue : Christ au Sacré-Cœur, plâtre polychrome, limite des 19^e et 20^e siècles
- Statue : saint Rémi (?), bois polychrome, 18^e siècle
- Statue : saint Rémi, plâtre polychrome, 19^e siècle (?)

Chœur :

- Stalles, bois, 2^e moitié du 19^e siècle
- Banc d'œuvre, bois, 2^e moitié du 19^e siècle
- Clôture de chœur, bois et métal, 2^e moitié du 20^e siècle
- Autel, pierre, 2^e moitié du 20^e siècle
- Paire de chandeliers d'église, bronze doré, 20^e siècle
- Ensemble de 4 chandeliers d'église, bronze argenté, limite des 19^e et 20^e siècles
- Croix : Christ en Croix, bois (jadis polychrome), 18^e siècle (?)
- Plat à quêter, bronze argenté, limite des 19^e et 20^e siècles
- Porte-encensoir (acérofaire), bronze, 19^e ou 20^e siècle
- Seau à eau bénite, bronze, 20^e siècle
- Encensoir, bronze argenté, limite des 19^e et 20^e siècles

- 2 pupitres d'autel, bois, 2^e moitié du 20^e siècle

Sacristie :

- Tabernacle, bois partiellement doré, 2^e moitié du 18^e siècle

Dans le chasublier, bois, 20^e siècle :

- Bourses de corporal d'ornements blanc, rouge, doré, tissu brodé, 20^e siècle
- 2 nappes d'autel (1 dorée, 1 blanche), tissu brodé, 20^e siècle
- Baiser de paix : Christ en croix, bronze argenté, limite des 19^e et 20^e siècles
- Navette à encens, bronze argenté, limite des 19^e et 20^e siècles
- Custode, bronze argenté, limite des 19^e et 20^e siècles
- Ampoule à huile des malades, bronze argenté, limite des 19^e et 20^e siècles
- Plat à quêter, bronze argenté, 20^e siècle (?)
- Plat à quêter, bronze argenté, limite des 19^e et 20^e siècles
- Seau à eau bénite et son goupillon, bronze doré, limite des 20^e et 21^e siècles
- Boîte ronde (boîte à hosties?), bronze argenté, limite des 19^e et 20^e siècles
- Ciboire, argent ciselé de motifs végétaux, poinçon de 1^{er} titre d'argent de Paris et poinçon de moyenne garantie, poinçon d'orfèvre illisible, entre 1798 et 1809
- Ciboire, argent, poinçon de 1^{er} titre d'argent de Paris et poinçon de moyenne garantie, poinçon d'orfèvre illisible, entre 1798 et 1809
- Calice et patène, argent, poinçon de 1^{er} titre d'argent, poinçon d'orfèvre B.N. (Berger et Nesme à Lyon), entre 1889 et 1924
- Seau à eau bénite, bronze argenté, limite des 19^e et 20^e siècles
- Pupitre-thabor, bronze argenté, limite des 19^e et 20^e siècles
- Pièces d'ornements, en particulier étoles et chasubles, 20^e siècle

Sur le chasublier :

- Christ, bas-relief en plâtre, inscription : "DAMIEN à Tours", 1880
- Statue : Christ au Sacré-Cœur, plâtre polychrome, début du 20^e siècle
- Notre-Dame de Montligeon, chromolithographie, limite des 19^e et 20^e siècles
- Ensemble de 3 chromolithographies : saint Antoine, Cœur Immaculée de Marie, Christ au Sacré-Cœur, limite des 19^e et 20^e siècles
- Vase, céramique peinte en blanc et doré, 20^e siècle
- 4 photographies encadrées du curé posant avec des familles de Blancfossé, 1^{er} quart du 20^e siècle
- Boîte d'archives du curé Pierre Guibert (1950-1989) contenant des fiches individuelles sur les paroissiens et paroissiennes
- Cloche, bronze, inscription : "OBERTINO C. LABERGEMENT"

Sur une étagère en bois :

- Croix d'autel, bronze doré, limite des 19^e et 20^e siècles
- Ensemble de 4 chandeliers d'église, bronze doré, limite des 19^e et 20^e siècles (idem ceux du bureau)
- Paire de chandeliers, bronze doré, limite des 19^e et 20^e siècles

Sur le sol :

- Prie-Dieu, bois et velours rouge, 1^{ère} moitié du 20^e siècle
- Bureau, bois, 2^e moitié du 20^e siècle
- Archives du curé P. Guibert, 2^e moitié du 20^e siècle
- Ensemble de 4 chandeliers d'église, bronze doré, limite des 19^e et 20^e siècles (idem ceux de l'étagère)
- Canon d'autel, chromolithographie, limite des 19^e et 20^e siècles

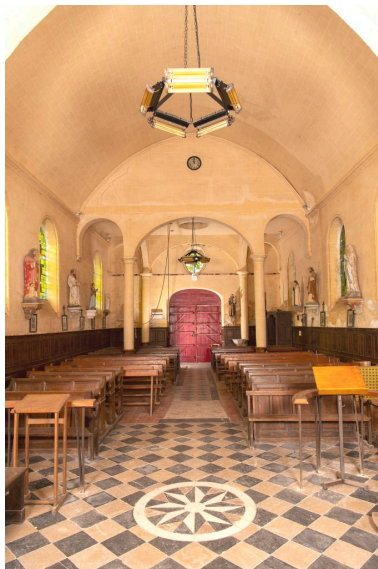
Armoire, bois, 20^e siècle :

- Tabernacle, bois polychrome, 19^e siècle
- Chape d'un ornement doré, tissu brodé et velours, limite des 19^e et 20^e siècles
- Chape d'un ornement noir, tissu brodé et velours, limite des 19^e et 20^e siècles
- 2 lanternes de procession, bronze doré et verre, 2^e moitié du 19^e siècle (?)
- Bannière de procession : Immaculée Conception, tissu brodé, limite des 19^e et 20^e siècles

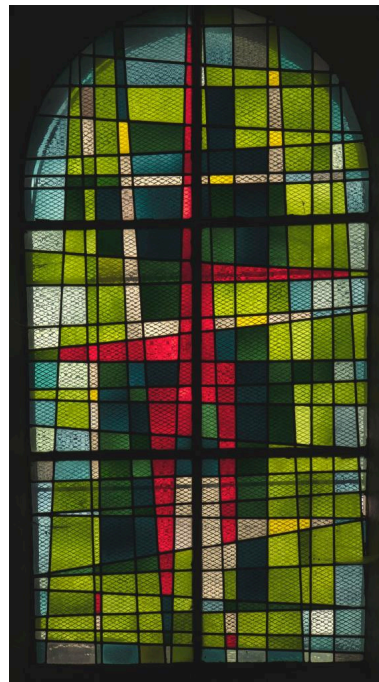
Illustrations



Vue intérieure vers le chœur.
Phot. Marc Kérignard
IVR32_20216001409NUCA



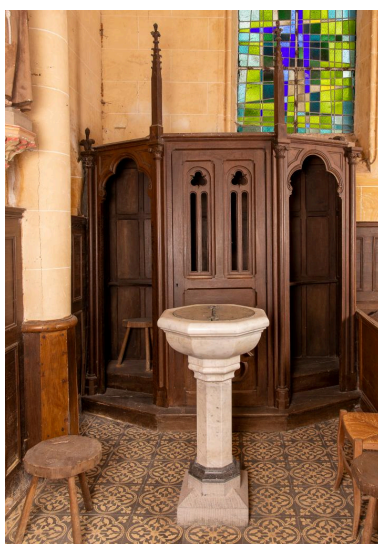
Vue intérieure vers la nef.
Phot. Marc Kérignard
IVR32_20216001410NUCA



Verrière décorative,
milieu du 20^e siècle.
Phot. Marc Kérignard
IVR32_20216001411NUCA



Croix : Christ en croix, bois
partiellement doré, 18^e siècle (?).
Phot. Marc Kérignard
IVR32_20216001398NUCA



Fonts baptismaux et confessionnal,
2^e moitié du 19^e siècle.
Phot. Marc Kérignard
IVR32_20216001408NUCA

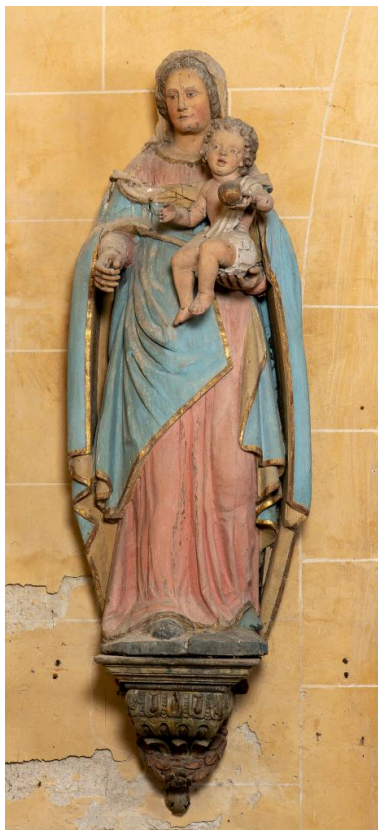


Station 6 du chemin de croix :
Véronique essuie le visage de Jésus,
lithographie, milieu du 19^e siècle.
Phot. Marc Kérignard

IVR32_20216001407NUCA



Statue : saint Rémi (?), bois polychrome, 18e siècle.
Phot. Marc Kérignard
IVR32_20216001406NUCA



Statue : Vierge à l'Enfant, bois polychrome, 18e siècle.
Phot. Marc Kérignard
IVR32_20216001405NUCA



Tabernacle de l'ancien maître-autel, bois partiellement doré, 2e moitié du 18e siècle.
Phot. Marc Kérignard
IVR32_20216001404NUCA

Dossiers liés

Objet(s) contenu(s) dans l'édifice :

Église paroissiale Saint-Rémi (IA60003199) Hauts-de-France, Oise, Blancfossé, , rue de l'Église

Auteur(s) du dossier : Lucile Chamignon

Copyright(s) : (c) Région Hauts-de-France - Inventaire général



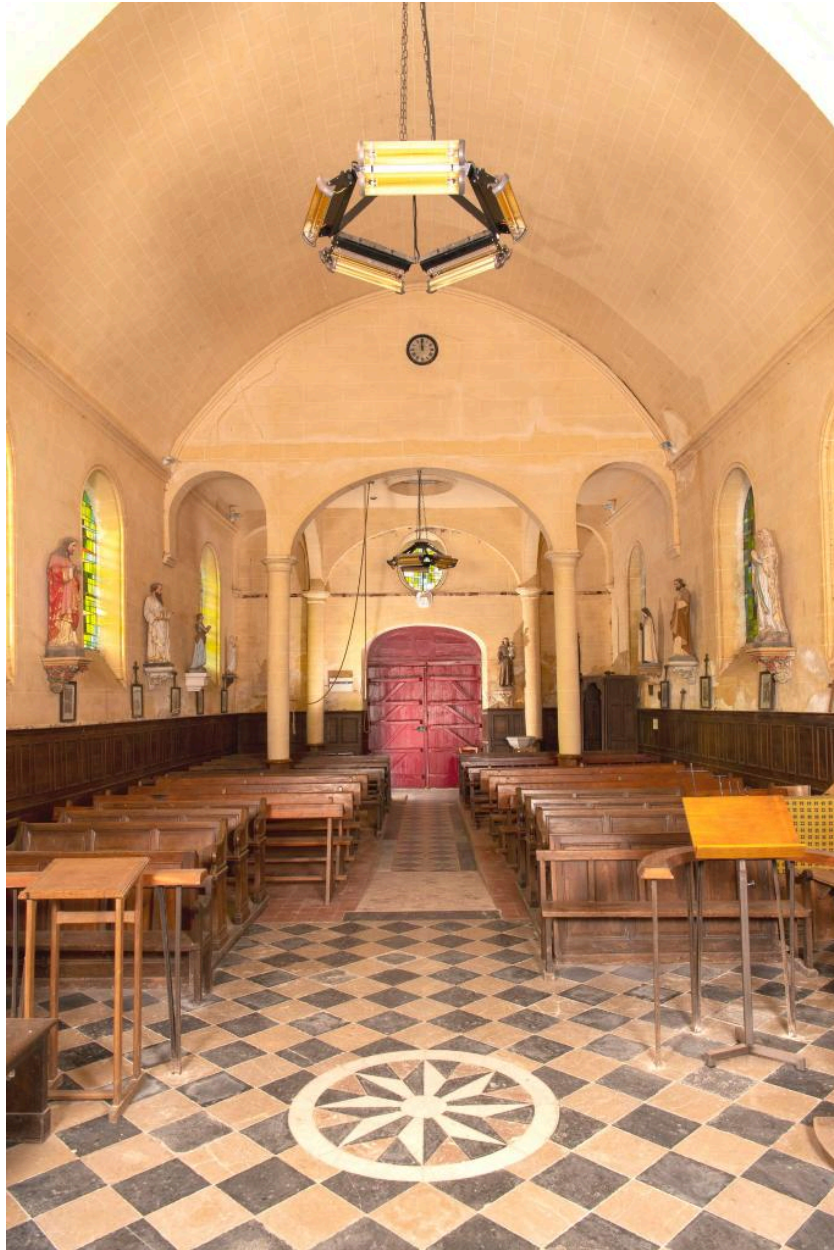
Vue intérieure vers le chœur.

IVR32_20216001409NUCA

Auteur de l'illustration : Marc Kérignard

Date de prise de vue : 2021

(c) Région Hauts-de-France - Inventaire général
reproduction soumise à autorisation du titulaire des droits d'exploitation



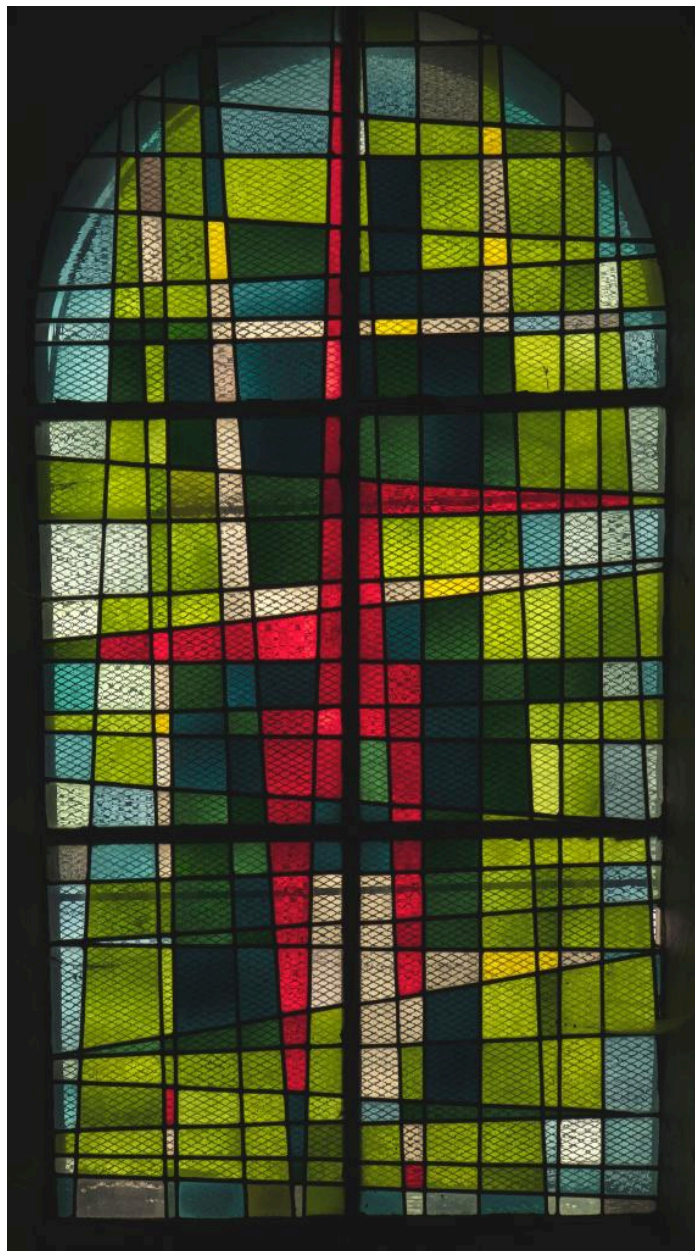
Vue intérieure vers la nef.

IVR32_20216001410NUCA

Auteur de l'illustration : Marc Kérignard

Date de prise de vue : 2021

(c) Région Hauts-de-France - Inventaire général
reproduction soumise à autorisation du titulaire des droits d'exploitation



Verrière décorative, milieu du 20e siècle.

IVR32_20216001411NUCA

Auteur de l'illustration : Marc Kérignard

Date de prise de vue : 2021

(c) Région Hauts-de-France - Inventaire général

reproduction soumise à autorisation du titulaire des droits d'exploitation



Croix : Christ en croix, bois partiellement doré, 18e siècle (?).

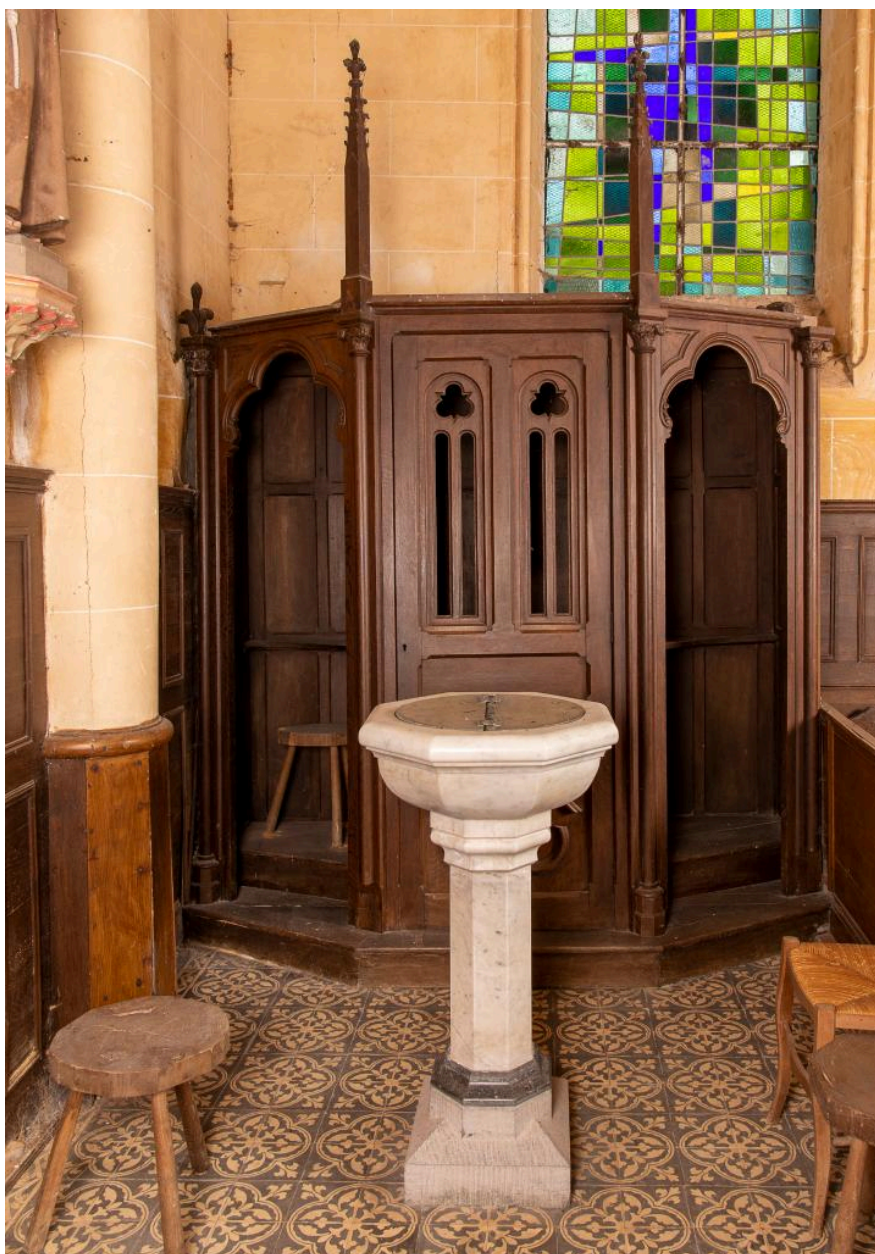
IVR32_20216001398NUCA

Auteur de l'illustration : Marc Kérignard

Date de prise de vue : 2021

(c) Région Hauts-de-France - Inventaire général

reproduction soumise à autorisation du titulaire des droits d'exploitation



Fonts baptismaux et confessionnal, 2e moitié du 19e siècle.

IVR32_20216001408NUCA

Auteur de l'illustration : Marc Kérignard

Date de prise de vue : 2021

(c) Région Hauts-de-France - Inventaire général

reproduction soumise à autorisation du titulaire des droits d'exploitation



Station 6 du chemin de croix : Véronique essuie le visage de Jésus, lithographie, milieu du 19e siècle.

IVR32_20216001407NUCA

Auteur de l'illustration : Marc Kérignard

Date de prise de vue : 2021

(c) Région Hauts-de-France - Inventaire général

reproduction soumise à autorisation du titulaire des droits d'exploitation



Statue : saint Rémi (?), bois polychrome, 18e siècle.

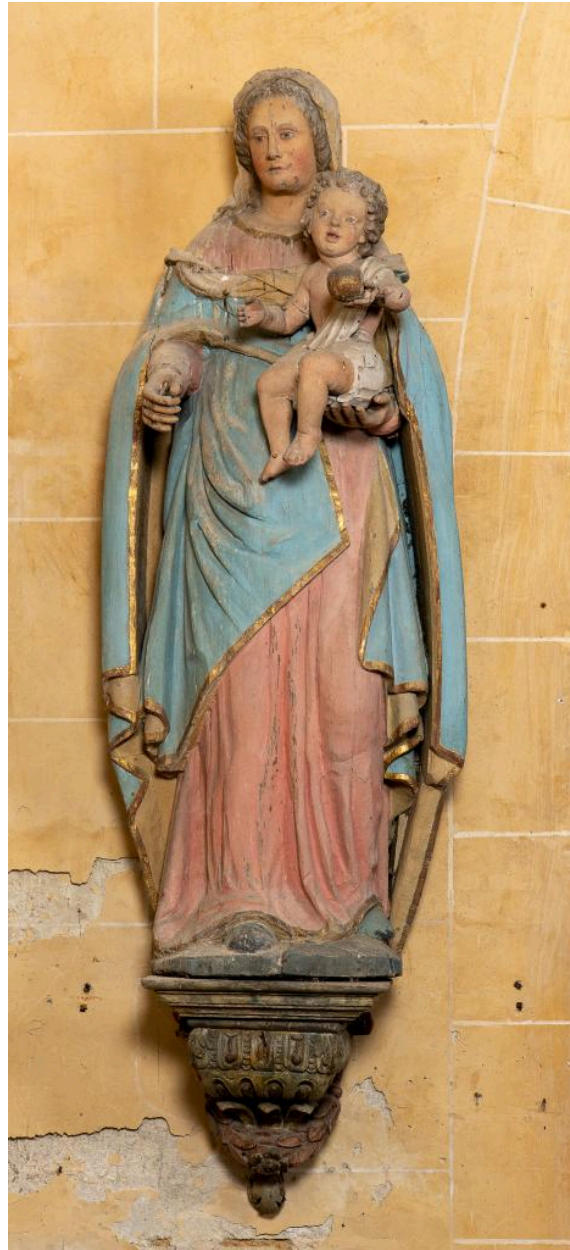
IVR32_20216001406NUCA

Auteur de l'illustration : Marc Kérignard

Date de prise de vue : 2021

(c) Région Hauts-de-France - Inventaire général

reproduction soumise à autorisation du titulaire des droits d'exploitation



Statue : Vierge à l'Enfant, bois polychrome, 18e siècle.

IVR32_20216001405NUCA

Auteur de l'illustration : Marc Kérignard

Date de prise de vue : 2021

(c) Région Hauts-de-France - Inventaire général

reproduction soumise à autorisation du titulaire des droits d'exploitation



Tabernacle de l'ancien maître-autel, bois partiellement doré, 2e moitié du 18e siècle.

IVR32_20216001404NUCA

Auteur de l'illustration : Marc Kérignard

Date de prise de vue : 2021

(c) Région Hauts-de-France - Inventaire général

reproduction soumise à autorisation du titulaire des droits d'exploitation