

Hauts-de-France, Oise
Noyon
49 rue du Faubourg-d'Amiens

Ancien moulin du chapitre de la cathédrale de Noyon, dit moulin d'Wez, devenu minoterie

Références du dossier

Numéro de dossier : IA00049502

Date de l'enquête initiale : 1986

Date(s) de rédaction : 2009

Cadre de l'étude : inventaire topographique canton de Noyon, patrimoine industriel arrondissement de Compiègne

Degré d'étude : étudié

Désignation

Dénomination : moulin à farine

Appellation : d'Wez

Parties constituantes non étudiées : atelier de fabrication, salle des machines, écurie, porcherie, bâtiment d'eau

Compléments de localisation

Milieu d'implantation : en ville

Réseau hydrographique : la Verse

Références cadastrales : 1831, F(2), 470 ; 1974, AE, 5

Historique

Situé au passage de la Verse, un moulin destiné à la mouture de grains est attesté en 840. Comme le moulin d'Andeu (étudié), il est donné aux chanoines de Noyon par Louis le Débonnaire (donation confirmée en 902 par Charles le Simple). Jusqu'à la Révolution, il appartient au chapitre de la cathédrale de Noyon. Le moulin actuel est construit à cet emplacement entre 1825 et 1828. Il est d'abord équipé de deux roues hydrauliques verticales, que son propriétaire, Médard Descamp, remplace par une seule, plus importante. En 1834, une partie du système de transmission de la force hydraulique est effectuée par Liénard, mécanicien à Soissons. La force motrice hydraulique étant devenue insuffisante, la minoterie est équipée d'une machine à vapeur avec sa cheminée, attestée en 1895. Après avoir subi quelques dommages au cours de la Première Guerre mondiale, le bâtiment initial est complété en retour de la façade postérieure, d'un atelier couvert en shed. La roue à aubes est démolie en 1946 et remplacée par un moteur à gaz pauvre, puis à fuel installé dans une salle des machines reconstruite. La minoterie a cessé son activité en 1963.

Période(s) principale(s) : 2e quart 19e siècle, 2e quart 20e siècle

Période(s) secondaire(s) : 20e siècle

Dates : 1825 (daté par source)

Description

Le moulin est construit en pierre de taille de moyen appareil sur trois niveaux d'élévation, séparés chacun par un bandeau horizontal. Ce grand bâtiment, rythmé à l'origine de travées régulières, reçoit une couverture en ardoise, à longs pans et croupes, surmontée d'un lanterneau. Plusieurs baies ont été obturées, notamment à l'occasion de la construction de l'atelier en rez-de-chaussée avec shed, élevé en retour d'équerre de la façade postérieure. La cheminée d'usine, qui existait au début du 20e siècle, était en brique. Elle adoptait une forme tronconique sur socle quadrangulaire.

Éléments descriptifs

Matériau(x) du gros-oeuvre, mise en oeuvre et revêtement : brique ; pierre de taille ; moyen appareil

Matériau(x) de couverture : ardoise, verre en couverture
Étage(s) ou vaisseau(x) : 2 étages carrés, étage de comble
Élévations extérieures : élévation à travées
Type(s) de couverture : toit à longs pans ; shed ; croupe ; lanterneau
Énergies : énergie hydraulique ; énergie thermique ; produite sur place ; produite sur place

Typologies et état de conservation

État de conservation : établissement industriel désaffecté

Statut, intérêt et protection

Statut de la propriété : propriété privée

Présentation

En 1825-1828, le moulin alors équipé de deux roues, fut transformé par son propriétaire Médard Descamps et doté d'une seule roue améliorée. La transformation des bâtiments dans l'état où l'on peut les voir actuellement fut probablement le résultat de travaux entrepris vers 1834 par le mécanicien Liénard de Soissons, qui permirent d'adopter le système de mouture à l'anglaise et trois paires de meules. Le diamètre de la roue hydraulique (probablement placée hors-oeuvre mais sous abri) était de 4,30 m. L'insuffisance des moyens énergétiques a semble-t-il obligé l'exploitant à adopter une machine à vapeur et une chaudière de brique aujourd'hui supprimées. Épargné par les destructions de 1914-1918, le moulin, qui appartenait en 1911 au meunier Alfred Delaporte, fut cédé vers 1929 à Raymond Vallet, aussi meunier. A cette date, il était alors équipé d'une roue Sagebien de 5 m de diamètre comportant 54 aubes (démontée en 1947). Il n'a pas été possible de déterminer à quel moment cette roue, conçue et brevetée par le célèbre ingénieur amiénois, a été installée à Noyon, alors qu'à Sempigny, le moulin de Pont-l'Évêque (étudié) en était équipé en 1865.

Références documentaires

Documents d'archive

- AD Oise. Série S ; 7 Sp 309, 7 Sp 310, 7 Sp 311, Sp 469. **Cours d'eau et usines.**

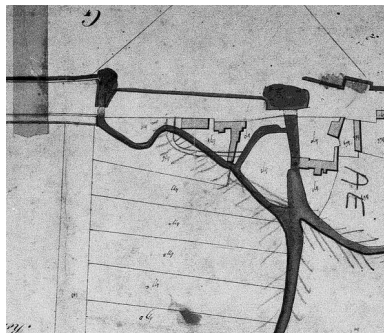
Documents figurés

- **Moulin d'Huez appartenant au sieur Decampt.** Dessin, 1er décembre 1851. (AN F14. 6209. *La Verse. Rivières non navigables*).

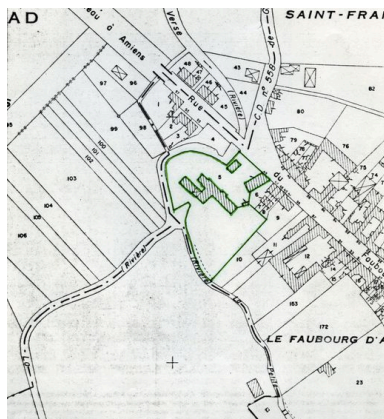
Bibliographie

- INVENTAIRE GENERAL Région Picardie. **La ville de Noyon.** Dir. Martine Plouvier. (Cahiers de l'inventaire ; 10). Catalogue de l'exposition : "Noyon, mille ans d'art et d'architecture", Musée du Noyonnais, 20 juin-5 octobre 1987. Amiens : AGIR-Pic, 1987. p. 224, 232.
- INVENTAIRE GENERAL. **Canton de Noyon. Oise.** Réd. Michel Hérold, Alain Nafilyan. Phot. Fabrice Charrondièrre, Jean-Michel Perrin. Amiens : AGIR PIC, 1986. (Images du Patrimoine ; 25). p. 36.
- PONTTHIEUX, Alfred. **L'ancien Noyon. Recherches historiques et topographiques sur les rues, maisons, hôtelleries et autres établissements de cette ville avant 1790.** Chauny, *Comité archéol. et hist. Noyon : comptes rendus et mémoires lus aux séances*, 1912. p. 26.

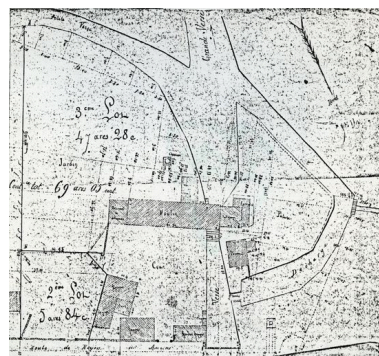
Illustrations



Extrait du cadastre napoléonien (DGI).
Repro. Isabelle Barbedor
IVR22_20096000579NUCA



Plan de situation. Extrait du plan cadastral de 1974, section AE 5.
Repro. Monnehay-Vulliet Marie-Laure, Autr. Michel Hérold
IVR22_20096000524NUCA



Plan, 1895 (AD Oise).
Repro. Monnehay-Vulliet Marie-Laure
IVR22_20096000526NUCA



Élévation postérieure, avant 1914 (AP).
Repro. Charrondière Fabrice
IVR22_19866000101VB



Élévation antérieure.
Phot. Fabrice Charrondière
IVR22_19866000159VA



Élévation postérieure.
Phot. Fabrice Charrondière
IVR22_19856001565V

Dossiers liés

Dossiers de synthèse :

Le patrimoine industriel de l'arrondissement de Compiègne - dossier de présentation (IA60001168)

Les usines agroalimentaires (moulins à blé, moulins à huile, féculerie, sucrerie de betteraves, distilleries d'alcool, féculeries, brasseries) dans l'arrondissement de Compiègne (IA60003001)

Oeuvre(s) contenue(s) :

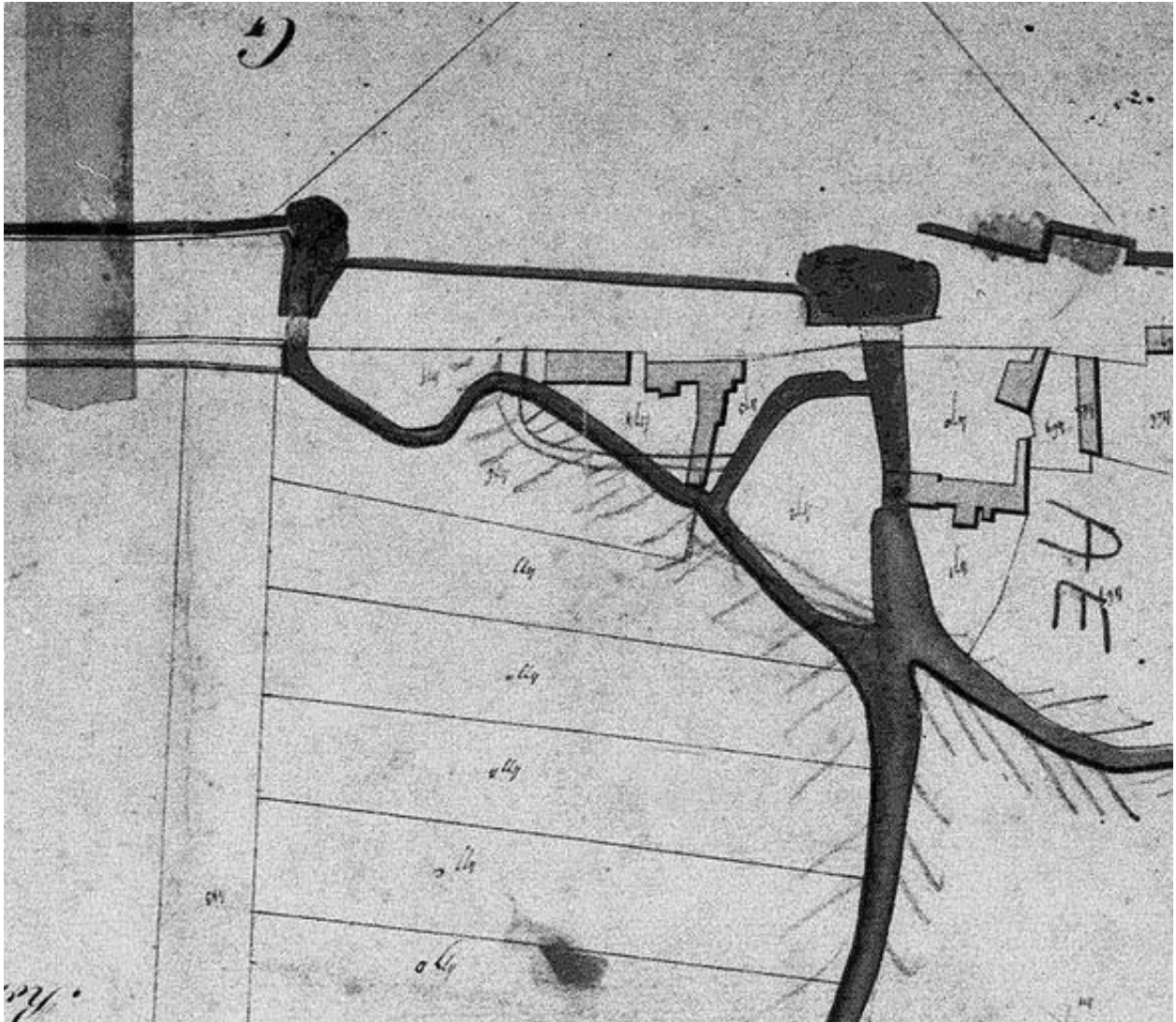
Oeuvre(s) en rapport :

La ville de Noyon (IA60000345) Hauts-de-France, Oise, Noyon

Ancien moulin du chapitre de la cathédrale, dit moulin d'Andeu, devenu minoterie et conserverie (IA00049505) Hauts-de-France, Oise, Noyon, 9 rue Hoche

Auteur(s) du dossier : Bertrand Fournier, Michel Hérold, Alain Nafilyan

Copyright(s) : (c) Région Hauts-de-France - Inventaire général ; (c) AGIR-Pic

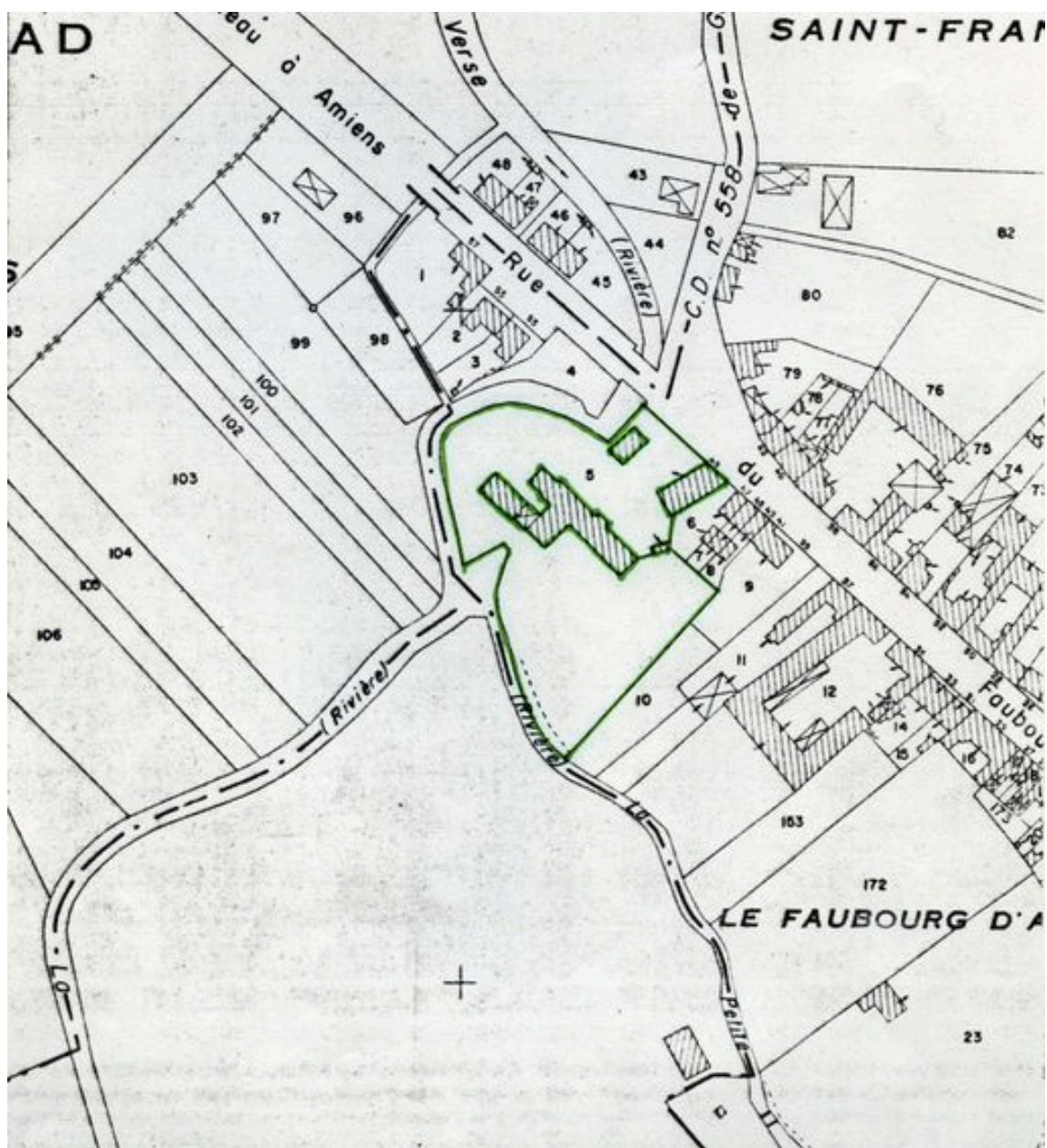


Extrait du cadastre napoléonien (DGI).

IVR22_20096000579NUCA

Auteur de l'illustration (reproduction) : Isabelle Barbedor

(c) Région Hauts-de-France - Inventaire général ; (c) Ministère des finances
reproduction soumise à autorisation du titulaire des droits d'exploitation



Plan de situation. Extrait du plan cadastral de 1974, section AE 5.

IVR22_20096000524NUCA

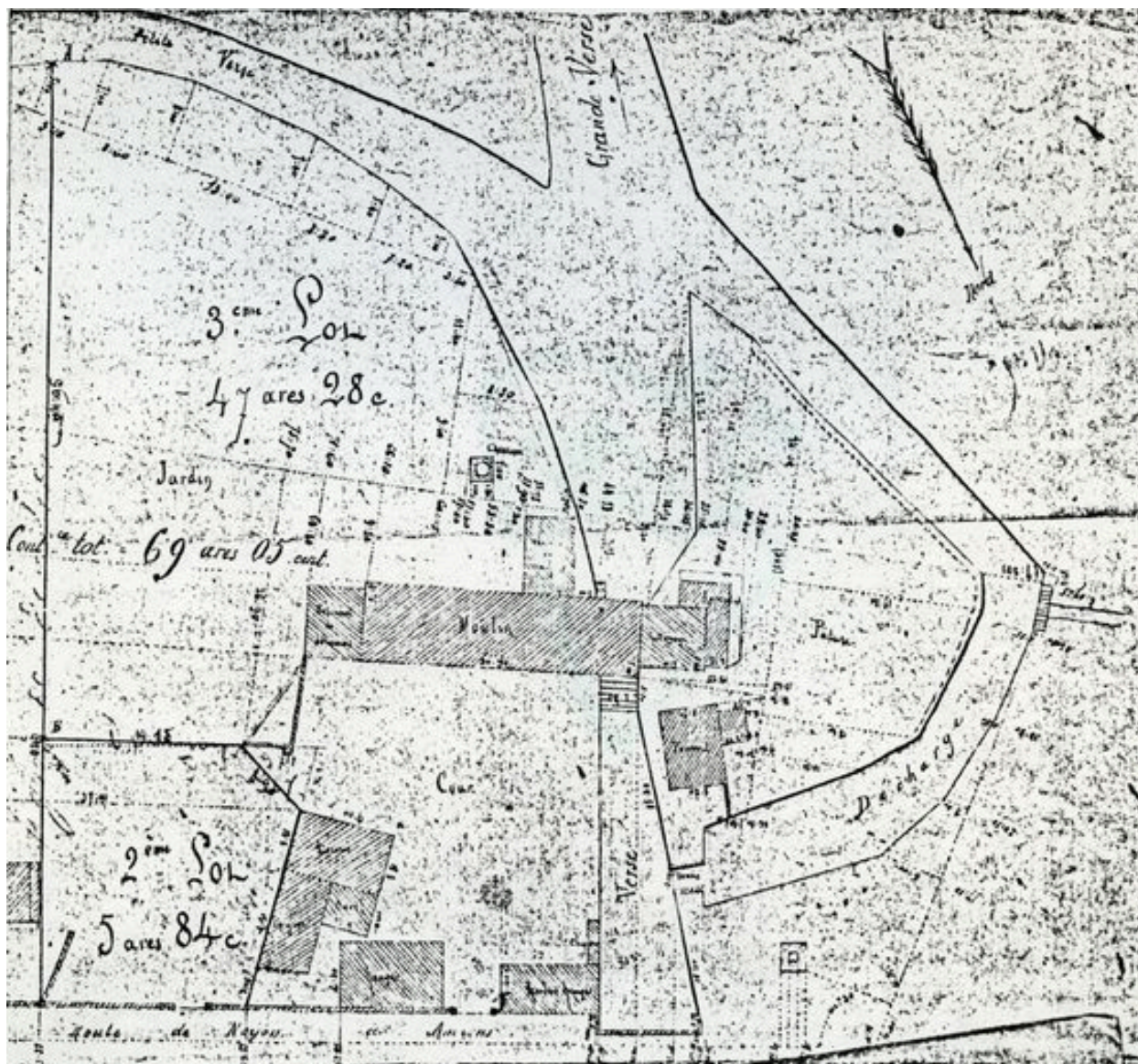
Auteur de l'illustration (reproduction) : Monnehay-Vulliet Marie-Laure

Auteur du document reproduit : Michel Hérold

Technique de relevé : reprise de fond ;

(c) Région Hauts-de-France - Inventaire général

reproduction soumise à autorisation du titulaire des droits d'exploitation



Plan, 1895 (AD Oise).

IVR22_20096000526NUCA

Auteur de l'illustration (reproduction) : Monnehay-Vulliet Marie-Laure

(c) Région Hauts-de-France - Inventaire général ; (c) Département de l'Oise - Archives départementales
reproduction soumise à autorisation du titulaire des droits d'exploitation



Élévation postérieure, avant 1914 (AP).

IVR22_19866000101VB

Auteur de l'illustration (reproduction) : Charrondière Fabrice

(c) Région Hauts-de-France - Inventaire général

reproduction soumise à autorisation du titulaire des droits d'exploitation



Elévation antérieure.

IVR22_19866000159VA

Auteur de l'illustration : Fabrice Charrondière

(c) Région Hauts-de-France - Inventaire général

reproduction soumise à autorisation du titulaire des droits d'exploitation



Elévation postérieure.

IVR22_19856001565V

Auteur de l'illustration : Fabrice Charrondière

(c) Région Hauts-de-France - Inventaire général

reproduction soumise à autorisation du titulaire des droits d'exploitation