

Hauts-de-France, Aisne
Tergnier
Quessy

Ancien village de Quessy, dit Quessy-Centre

Références du dossier

Numéro de dossier : IA02010855

Date de l'enquête initiale : 2021

Date(s) de rédaction : 2021

Cadre de l'étude : enquête thématique régionale La première Reconstruction, patrimoine de la Reconstruction

Degré d'étude : repéré

Désignation

Dénomination : village

Appellation : Quessy-Centre

Destinations successives : village, quartier

Compléments de localisation

anciennement commune de Quessy

Milieu d'implantation :

Références cadastrales :

Historique

Le village de Quessy apparaît sur la carte de Cassini, à l'est du Rieu, sur la route secondaire de La Fère à Ham. La carte figure également un étang de retenue (moulin) et surtout le canal de Crozat, reliant Chauny à Saint-Quentin, avec écluses et corps de garde.

Le cadastre de 1824 donne une représentation plus précise du village, qui compte quelques maisons regroupées le long et aux abords de la rue principale. Le cours du Rieu a été rectifié. Une manufacture est visible au nord-est du village, sur le chemin de Quessy à Vendeuil.

La carte d'Etat-Major (1820-1866) signale encore la manufacture, sous le nom de Fabrique de Quessy, et deux cendrières à proximité. Sur le canal de Crozat, les deux ponts reliant Quessy à Vouël sont toujours présents, ainsi qu'un ancien corps de garde. Au nord du village apparaît le château de Quessy, connu par des cartes postales du début du 20^e siècle et par une description lors de sa mise en vente en 1894 (annexe). La voie ferrée (ligne de Creil à Saint-Quentin), qui longe le canal, coupe le village de toute la partie ouest du territoire communal, dans laquelle se trouve une fabrique visible à l'ouest de la voie ferrée.

L'annuaire-almanach signale l'usine vitriolique (alun et couperose) Gauthier Jacquemart en 1846 et 1863, fermée en 1883 (Maxime de Sars, 1935), ainsi que la fabrique de sucre Decroix et Cie, en 1863, mise en vente en 1888 (*Le Guetteur de Saint-Quentin et de l'Aisne*).

Maxime de Sars (1935) attribue le développement du village dans la deuxième moitié du 19^e siècle à la présence d'industries mais surtout des ateliers de la Cie du Chemin de fer du Nord. "De nombreux employés, mécaniciens, chauffeurs, conducteurs, garde-freins, ouvriers, etc. ne pouvant se loger à Tergnier, qui n'était encore qu'un petit village, se répandirent dans les localités voisines et surtout à Quessy, où deux usines avaient déjà attiré une importante main d'oeuvre. Le personnel du Chemin de fer y trouvait un loyer plus modique avec un coin de jardin." Il signale 198 maisons abritant 327 ménages à la fin du 19^e siècle et la construction de 50 nouveaux logements de 1890 à 1900.

Les recensements de population confirment cette augmentation importante de la population jusqu'à la Première Guerre mondiale ; Quessy passe de 561 habitants en 1851 à 1579 habitants en 1911.

Le plan d'alignement de 1919 montre que le village s'est développé vers le nord aux abords des Forceries (actuelle rue Gaston-Millet) et le long d'une voie nouvelle ouverte depuis la rue principale du village en direction du château (actuelle rue Fernand-Bouyssou), qui délimite une vaste place publique triangulaire sur laquelle ont été construits la mairie (1857),

l'école de filles (1864, Dablin architecte), le presbytère (1868, Dablin architecte) et l'école maternelle (1883). Au sud, la rue reliant Fargniers à Quessy (actuelle rue Faidherbe) a été modifiée pour venir se raccorder à la rue principale au niveau du chemin de Liez (actuelle rue Fernand-Cadeau). On observe également un développement le long de la voie menant à la gare de Tergnier et aux usines édifiées à proximité. La carte spéciale des régions dévastées (décembre 1920) signale 400 maisons réparées.

Après la Première Guerre mondiale, l'augmentation importante de la population est due à la création de la **cité-jardin de la Compagnie des Chemins de fer du Nord** . La commune passe de 2751 habitants en 1921 à 3950 en 1936. En 1923, le village de Quessy prend le nom de Quessy-centre.

Le plan d'alignement et d'aménagement de 1919, conçu par les architectes Guidetti frères et Portier, prévoit des modifications importantes avec l'ouverture de rues nouvelles suivant une trame orthogonale et un nouveau tracé de la rue principale (rue Pasteur), entraînant le déplacement de l'église. Ce plan, dont le périmètre inclut la partie sud du village qui s'est développée sur le territoire communal de Fargniers, ne sera pas réalisé, à l'exception de la rectification et de la prolongation de la rue du Château (actuelle rue Docteur-Roux) et de l'ouverture de la rue des Ecroyères (située à Fargniers). Deux rues nouvelles sont cependant ouvertes avant 1931 : la rue d'Arguesse et la rue Ernest-Renan. Une cité provisoire (52 maisons) est installée sur les terrains des Forceries. En 1925, la commune fixe les loyers des maisons qui appartiennent à l'Etat et en fait l'acquisition l'année suivante. En 1927, elle décide la reconstruction des logements insalubres. La **mairie** et les **écoles** sont déplacés au nord de la place publique aménagée en 1927.

Le village est touché par les bombardements de 1944 qui détruisent l'église, une partie des écoles et plusieurs habitations, en particulier à proximité des voies ferrées (rue Anatole-France). Des cités provisoires sont à nouveau construites au nord du village (rue de l'Oricamps, rue du Docteur-Roux et des Forceries) vers 1948, date à laquelle le Conseil municipal décide que les rues pourront porter des noms de fleurs. Ces logements seront partiellement détruits vers 1970 (résidence Paul-Deloy) et vers 1985 (rues de l'Oricamps et des Forceries). Le plan de reconstruction de 1945 prévoit l'élargissement de certaines rues (notamment la rue Anatole-France) et l'aménagement d'un rond-point au croisement des rues Faidherbe et des Cailloux). Cependant, le Conseil municipal renonce aux aménagements prévus.

En 1946, le conseil municipal décide d'accepter la construction de huit immeubles d'Etat individuels proposée par le MRU, en raison d'une crise aigüe du logement due à "la SNCF [qui] se refuse à loger les veuves, les anciens et les nouveaux retraités qui étaient habitants de Quessy". Après la seconde guerre mondiale, Quessy, qui ne compte plus que 2310 habitants (1946), voit à nouveau sa population augmenter et atteindre 4189 habitants en 1954.

Un étang est aménagé au sud du village entre 1975 et 1979.

En 1992, Quessy devient commune associée du Grand Tergnier.

Période(s) principale(s) : 19e siècle (détruit), 1er quart 20e siècle

Auteur(s) de l'oeuvre : Antoine Dablin (architecte d'arrondissement, attribution par source), Pierre Paul Louis Guidetti (architecte communal, attribution par source)

Description

L'ancien village de Quessy est aujourd'hui un quartier de l'agglomération du Grand-Tergnier. Sa structure ancienne est encore perceptible par sa situation isolée, à l'est des voies ferrées et du canal, à l'exception de quelques maisons élevées au sud-ouest, le long de la rue Anatole-France. Au sud, rue Faidherbe, il englobe des constructions bâties sur le territoire de l'ancienne commune de Fargniers.

L'église, à son emplacement d'origine, est située dans la rue principale (actuelle rue Pasteur) mais les bâtiments communaux sont réunis au nord (mairie, groupe scolaire, salle des fêtes et ancienne école maternelle), au sud (monument aux morts) et à l'est (ancienne poste) d'une vaste place plantée, en situation centrale.

Le bâti se caractérise par un habitat de la première reconstruction (1925-1930), construit en briques et couvert de tuiles mécaniques flamandes ou d'ardoises, et de la seconde (1940-1950), construit en parpaings de béton masqués par un enduit et couvert d'ardoises, mais également par la présence de constructions plus récentes, principalement au nord (rues de l'Oricamp, Louis-Aragon, des Forceries et Paul-Deloy).

Bâti présentant des qualités architecturales à signaler : l'ancien moulin (rue du Moulin), demeures (70 rue Gaston-Millet, 26 rue Pasteur), un café toujours en activité (27 rue Pasteur) et d'anciens commerces (31, 68 et 70 rue Pasteur). Enfin de nombreuses maisons à deux unités d'habitation (principalement rue Pasteur) et une à trois logements (64-68 rue Pasteur).

Éléments descriptifs

Typologies et état de conservation

Typologies : vallée humide ;

Références documentaires

Documents d'archive

- AC Tergnier. **Quessy. Registre des délibérations du conseil municipal (1919-1926).**
- AC Tergnier. **Quessy. Registre des délibérations du conseil municipal (1926-1935).**
- AC Tergnier. **Quessy. Registre des délibérations du conseil municipal (1936-1950).**
- "Quessy. Subvention accordée à la commune par le ministre de l'instruction publique pour la construction d'une école maternelle". *Le Progrès de la Somme*, 1 février 1883.
- "Grande et belle maison bourgeoise de construction récente et parfaitement décorée". *Journal de la ville de Saint-Quentin et de l'arrondissement*, 3 juin 1894, p. 2.
- *Annuaire-almanach du commerce, de l'industrie, de la magistrature et de l'administration : ou almanach des 500.000 adresses de Paris, des départements et des pays étrangers* : Firmin Didot et Bottin réunis. 1840, p. 12. 1846, p. 712. 1855, p. 1392. 1863, p. 1547.
- **Le Guetteur de Saint-Quentin et de l'Aisne.**
Le Guetteur de Saint-Quentin et de l'Aisne.
"Vente par adjudication de la fabrique de sucre de Quessy", 19 décembre 1888.
- CHRETIEN, Abbé (d'après le manuscrit de). **Pouillé de l'ancien diocèse de Noyon.** Montdidier : J. Bellin, 1905.
p. 102.

Documents figurés

- **Carte de la subdélégation de Chauny et de ses environs, levée sur les lieux par ordre de Monseigneur l'Intendant de la Généralité de Soissons, à quoi ont été ajoutées les parties de rivières de Somme et d'Oise qui s'y trouvent représentées et tirées d'une carte de projet du canal de Picardie**, par Legrand, 1750 (Bibliothèque nationale de France, département Cartes et plans, GE DD-2987 ; 909 B)
- **Quessy. [Copie du] plan cadastral. Section B, dite du village**, sans date (AD Aisne ; 3P0793_03).
- **Carte spéciale des régions dévastées. 22 SE, Laon [Sud-Est], [Service géographique de l'armée]**, 1920 (BNF Cartes et plans, GE CC-698 /22 SE-1920-2).
- **Plan de schématique l'agglomération de Tergnier et de la cité**, par R. Crevet. *Le maître-d'oeuvre de la reconstruction française*, 1946.
- **La raffinerie de sucre François**, carte postale, avant 1914 (coll. part.).
- **Tergnier dévasté (Aisne). Les ruines de la raffinerie François**, carte postale, 1917 (coll. part.).

Bibliographie

- SARS, Comte Maxime de. **Quessy, passé et présent.** 1935, réed. 1986.
p. 112-113. p. 129-136.

Périodiques

- [Extrait du 20 juin 1850]. *Le Journal de la ville de Saint-Quentin et de l'Arrondissement*, p. 4.
"Commune de Quessy. Adjudication des travaux de construction d'une école de filles", 14 février 1864.
"Commune de Quessy. Adjudication des travaux de construction d'un presbytère", 3 avril 1868.

Annexe 1

Description du "château" lors de sa mise en vente (1894)

GRANDE ET BELLE MAISON BOURGEOISE De construction récente et parfaitement décorée. Sise commune de Quessy, A proximité de la gare de Tergnier.

Désignation succincte : Cette maison comprend : Trois vestibules, salon, grande et petite salles à manger, bureau, sept chambres à coucher, cabinets de toilette, salle de billard. Cuisine, office, chambres de domestiques, greniers et caves. Grande serre ou jardin d'hiver. Cours, écuries, remises, bâtiments divers, vastes communs. Grand jardin d'agrément, bien planté. Beau jardin fruitier, en plein rapport. Le tout bien clôturé, contenant 1 hectare 30 ares 07 centiares, tient d'un côté au chemin de fer du Nord, d'un autre côté au chemin de Quessy à Vouël. Cette propriété, en raison de sa vaste étendue et de sa proximité du chemin de fer et du canal, convient à l'INDUSTRIE. On pourrait y ajouter du terrain situé de l'autre côté de la voie du chemin de fer, faisant face au jardin d'hiver de la maison, près le canal.

Journal de la ville de Saint-Quentin et de l'arrondissement, 3 juin 1894, p. 2.

Annexe 2

Activités industrielles attestées à Quessy

Usine vitriolique Jacquemart

Selon Maxime de Sars (1935), Jean-Pierre Joseph Darcet associé à Louis Barréra, Jean-François Joseph Anfrye et Joseph Gauthier, crée une première fabrique à Quessy, vers 1808. L'usine est cédée en 1812 à Saint-René Jacquemart, qui devient le seul propriétaire de la fabrique de couperose et d'alun, après 1814. En 1825, elle employait 250 ouvriers et produisait 6500 quintaux de couperose et 8000 quintaux d'alun. En 1836, un chemin de fer amenait les cendres à l'usine. En 1847, elle produisait 72200 quintaux de matières traitées et 464000 produits manufacturés, grâce à douze fourneaux et quatre machines, employant 150 ouvriers, 40 ouvrières et 10 enfants. L'usine vitriolique Vve Jacquemart, fabrique d'alun et de couperose, avec maison à Paris est signalée dans *l'Annuaire du commerce et de l'industrie* de 1855. Elle est reprise par Frédéric Jacquemart (1809-1892) son fils qui doit fermer l'usine en 1883, en raison de la concurrence résultant de la découverte de minerais d'alun en Italie.

Usine vitriolique A. Gauthier

Selon Maxime de Sars (1935), il existe à Quessy une seconde fabrique d'alun André Gauthier, située plus près du village. En 1847, elle produit 150080 quintaux de matières premières et 340 000 quintaux d'alun et de couperose, grâce à 5 fourneaux et 5 machines, employant 45 ouvriers, 40 femmes et 10 enfants. L'usine est signalée dans *l'Annuaire du commerce et de l'industrie* de 1840 et 1855. Fermée en 1852, elle est transformée en sucrerie en activité jusqu'en 1882. Ernest Alexandre d'Arguesse.

Fabrique de sucre Gauthier et Cie.

La fabrique de sucre Gauthier et Cie est signalée dans *l'Annuaire du commerce et de l'industrie* de 1855.

Fabrique de sucre et casserie François.

La société E. François et fils est créée en 1885 pour 20 ans par Eugène Théodore François et Jules Eugène Alphonse Irénée François, négociants à Paris. Lui succède la SA casserie François, créée en 1899 pour 30 ans.

"SUCRERIES FRANÇOIS. — L'usine de Quessy, qui a été détruite par l'ennemi, n'est pas reconstruite. Les ateliers de Paris travaillent assez fructueusement depuis quelque temps, l'importation de sucres se faisant plus librement. Mais la situation actuelle de l'affaire est encore précaire. Pour reprendre son activité d'avant guerre et reconstruire Quessy, il semble probable que les Sucreries François seront obligées de faire appel au concours financier d'un groupe ami."

L'information financière, économique et politique, 18 octobre 1919, p. 5.

Forceries de l'Aisne

Selon Maxime de Sars (1935), les forceries de l'Aisne sont créées 1891 par René Jacquemart (1844-1908) et son beau-frère Georges Delamotte, directeur de l'usine de Saint-Gobain. Les cultures sont produites dans deux serres hollandaises, fabriquées en verre cathédrale provenant de Saint-Gobain, longues de 6 m et larges de 2,50 m à 8 m, d'une superficie d'environ 20000m². Elles sont détruites durant la Première Guerre mondiale.

René Jacquemart et Georges Delamotte sont également signalés comme fabricants de sucre et raffineurs à Quessy, en 1893 (*Journal de Saint-Quentin*).

Illustrations



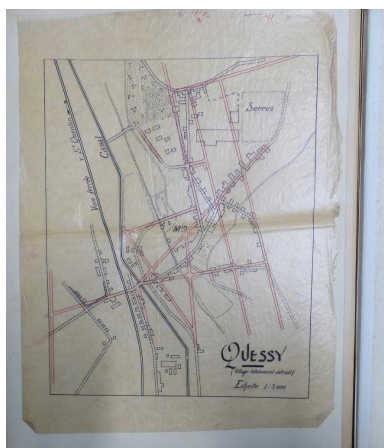
Carte de la subdelegation de Chauny et de ses environs..., par Legrand, 1750 (BNF ; GE DD-2987/909 B).
Phot. Isabelle Barbedor
IVR32_20210205066NUCA



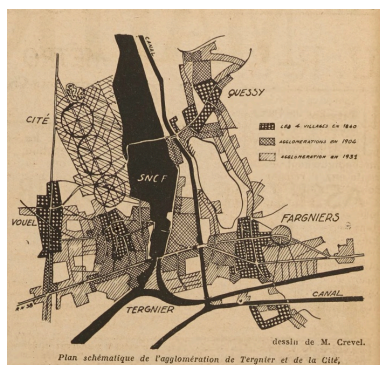
Le village de Quessy sur la carte d'Etat-major (1822-1860).
Phot. Isabelle Barbedor
IVR32_20210205043NUCA



Le village de Quessy sur la carte spéciale des régions dévastées, 1920 (BNF Cartes et plans, GE CC-698 /22 SE-1920-2).
Phot. Isabelle Barbedor
IVR32_20210205102NUCA



Plan d'alignement de Quessy (AC Quessy).
Phot. Isabelle Barbedor
IVR32_20210205134NUCA



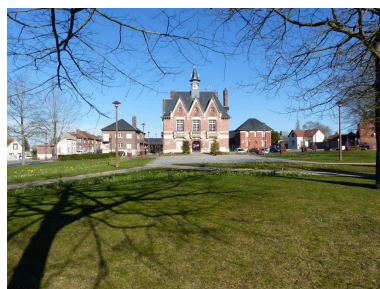
Plan de schématique l'agglomération de Tergnier et de la cité, par R. Crevet. Le maître-d'oeuvre de la reconstruction française, 1946.
Phot. Isabelle Barbedor
IVR32_20210205045NUCA



La raffinerie de sucre François, carte postale, avant 1914 (coll. part.).
Phot. Fournier Bertrand (reproduction)
IVR32_20170205044NUCA



Les ruines de la raffinerie François, carte postale, 1917 (coll. part.).
Phot. Fournier Bertrand (reproduction)
IVR32_20170205045NUCA



La place publique et la mairie de Quessy.
Phot. Isabelle Barbedor
IVR32_20220205009NUCA



L'église paroissiale Notre-Dame de Quessy.
Phot. Isabelle Barbedor
IVR32_20210205133NUCA



Le monument aux morts de Quessy.
Phot. Isabelle Barbedor
IVR32_20220205004NUCA



Le groupe scolaire de Quessy-Centre.
Phot. Isabelle Barbedor
IVR32_20210205120NUCA



La salle des fêtes de Quessy-Centre.
Phot. Isabelle Barbedor
IVR32_20210205116NUCA



L'ancienne poste de Quessy-Centre.
Phot. Isabelle Barbedor
IVR32_20210205103NUCA



L'ancienne école maternelle
de Quessy-Centre.
Phot. Isabelle Barbedor
IVR32_20210205113NUCA

Dossiers liés

Est partie constituante de : Grand Tergnier (IA02010939) Hauts-de-France, Aisne, Tergnier

Dossiers de synthèse :

Villes et villages reconstruits après la première guerre mondiale (IA99000023)

Oeuvre(s) contenue(s) :

Oeuvre(s) en rapport :

Ancien cinéma et salle des fêtes de Quessy (IA02010914) Hauts-de-France, Aisne, Tergnier, Quessy, rue Robert-Cadeau

Ancien groupe scolaire de Quessy (école Henri-Decarpigny et salle Bouly) (IA02010908) Hauts-de-France, Aisne, Tergnier, Quessy, 2 et 4 rue Fernand-Bouyssou, 1 et 3 rue Robert-Cadeau

Ancienne école maternelle de Quessy (IA02010913) Hauts-de-France, Aisne, Tergnier, Quessy, 4 rue Fernand-Bouyssou

Ancienne poste de Quessy (IA02010909) Hauts-de-France, Aisne, Tergnier, Quessy, 40 rue Pasteur

Cimetière communal de Quessy (IA02010906) Hauts-de-France, Aisne, Tergnier, Quessy, rue de l'Oricamp

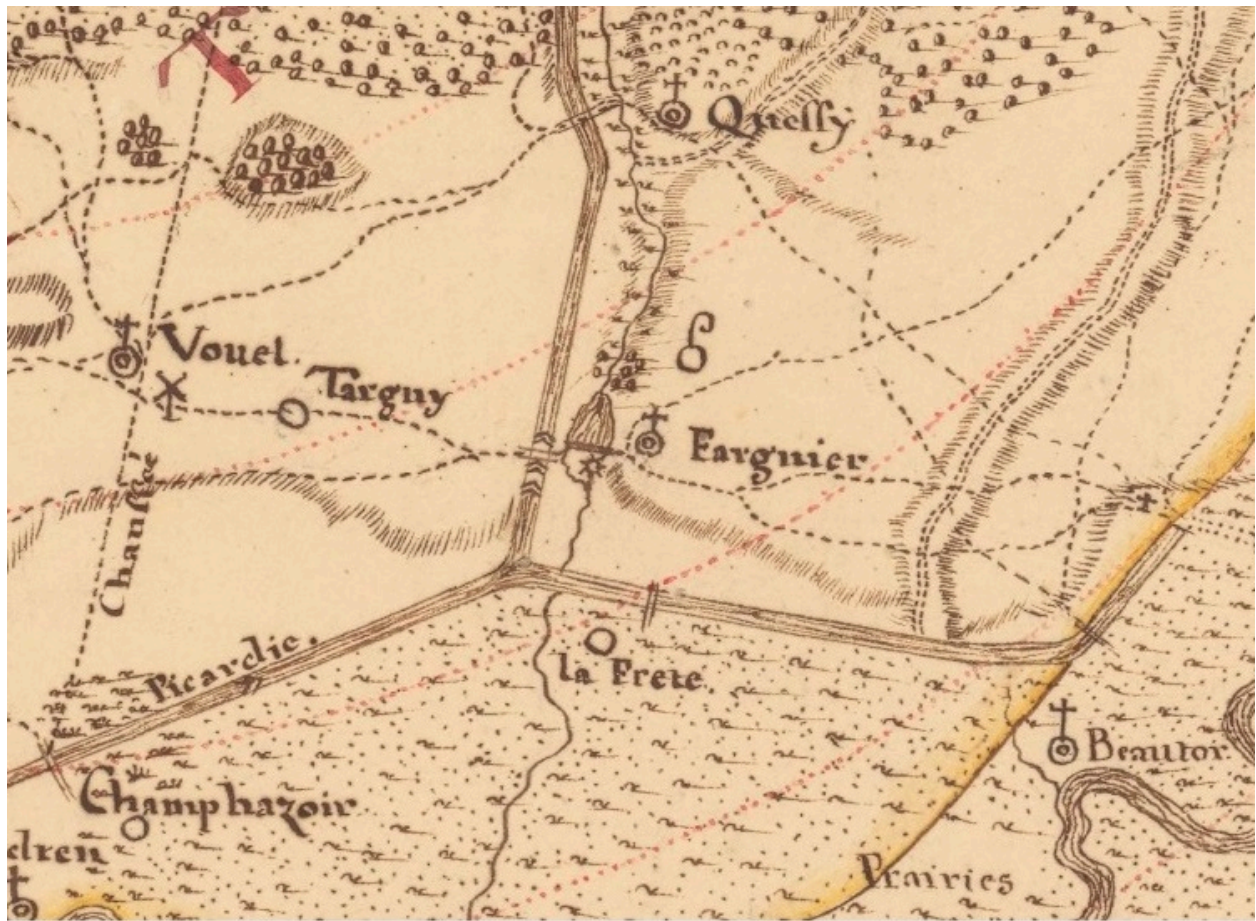
Église paroissiale Notre-Dame de Quessy (IA02010858) Hauts-de-France, Aisne, Tergnier, Quessy, rue Pasteur, ancienne Grande-rue

Hôtel de ville de Quessy (IA02010907) Hauts-de-France, Aisne, Tergnier, Quessy, rue de la Mairie

Monument aux morts de Quessy (IA02010910) Hauts-de-France, Aisne, Tergnier, Quessy, rue Pasteur

Auteur(s) du dossier : Isabelle Barbedor

Copyright(s) : (c) Région Hauts-de-France - Inventaire général



Carte de la subdelegation de Chauny et de ses environs...., par Legrand, 1750 (BNF ; GE DD-2987/909 B).

IVR32_20210205066NUCA

Auteur de l'illustration : Isabelle Barbedor

(c) Bibliothèque nationale de France ; (c) Région Hauts-de-France - Inventaire général
reproduction soumise à autorisation du titulaire des droits d'exploitation



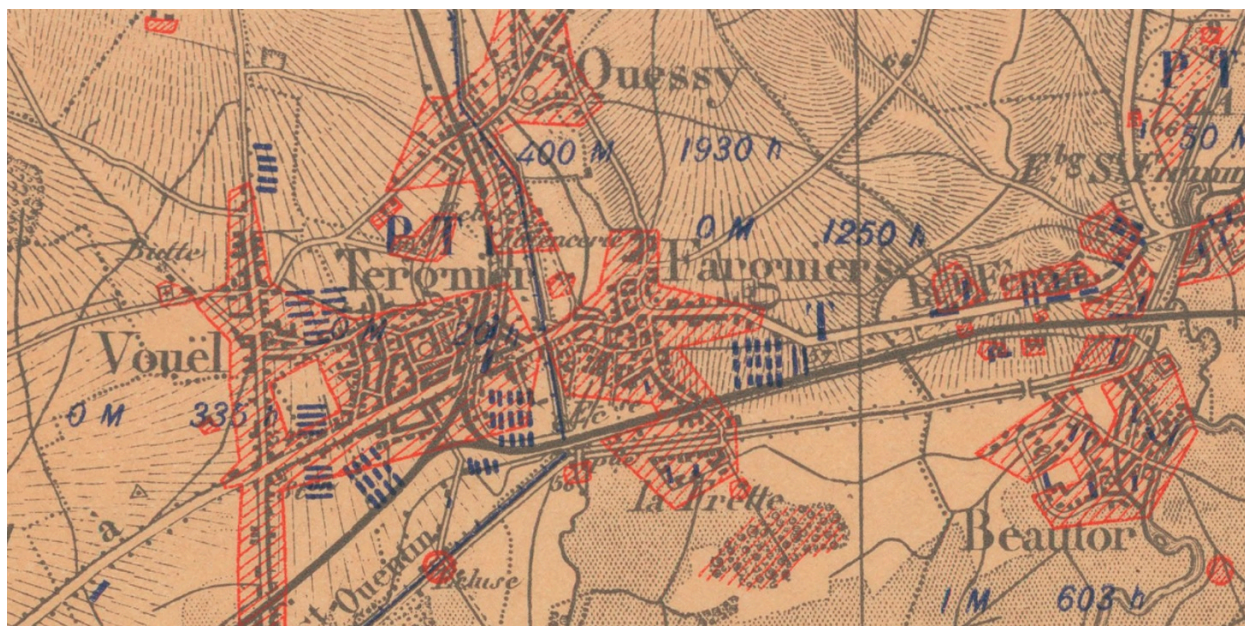
Le village de Quessy sur la carte d'Etat-major (1822-1860).

IVR32_20210205043NUCA

Auteur de l'illustration : Isabelle Barbedor

(c) IGN

reproduction soumise à autorisation du titulaire des droits d'exploitation



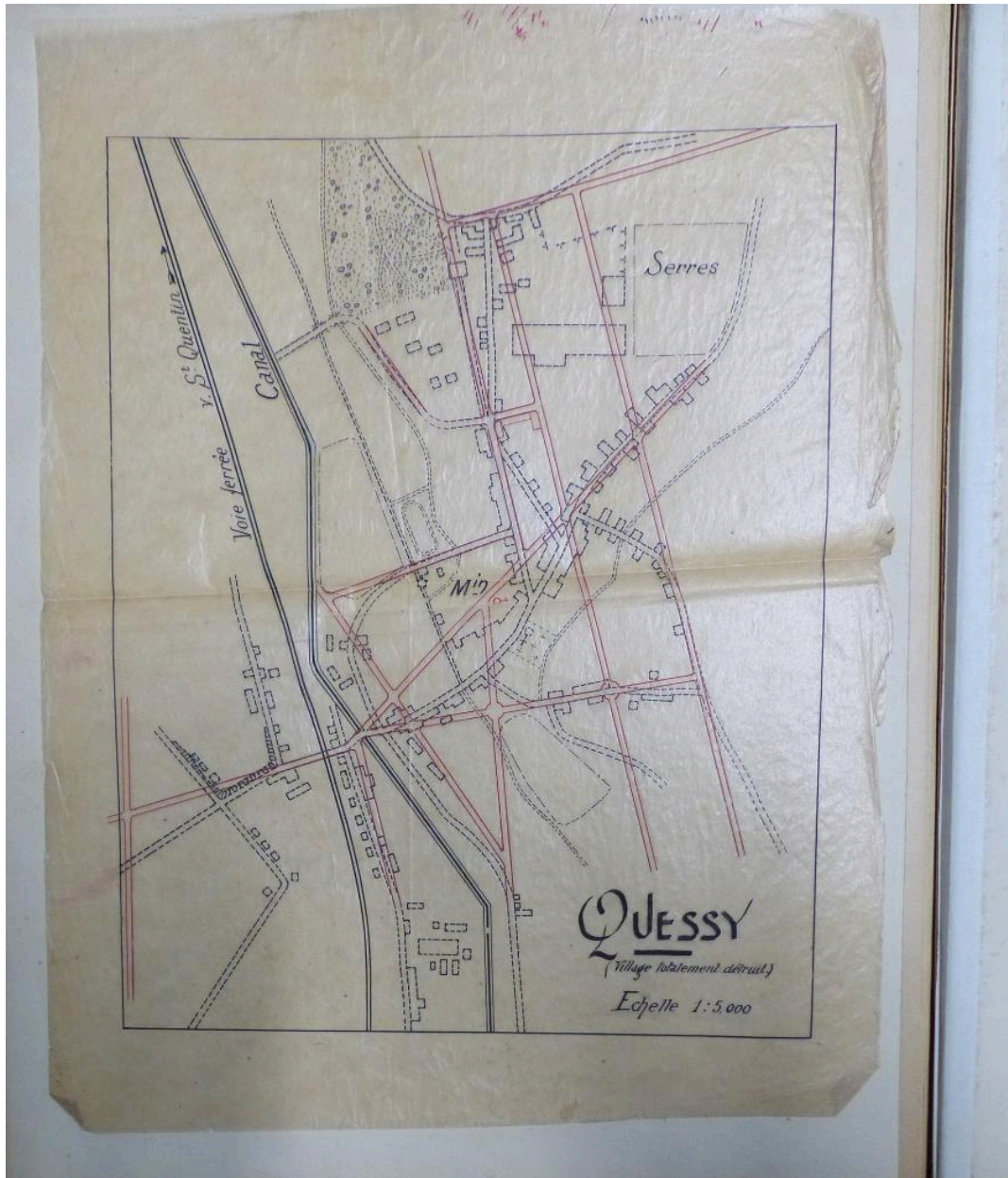
Le village de Quessy sur la carte spéciale des régions dévastées, 1920 (BNF Cartes et plans, GE CC-698 /22 SE-1920-2).

IVR32_20210205102NUCA

Auteur de l'illustration : Isabelle Barbedor

(c) Bibliothèque nationale de France

reproduction soumise à autorisation du titulaire des droits d'exploitation

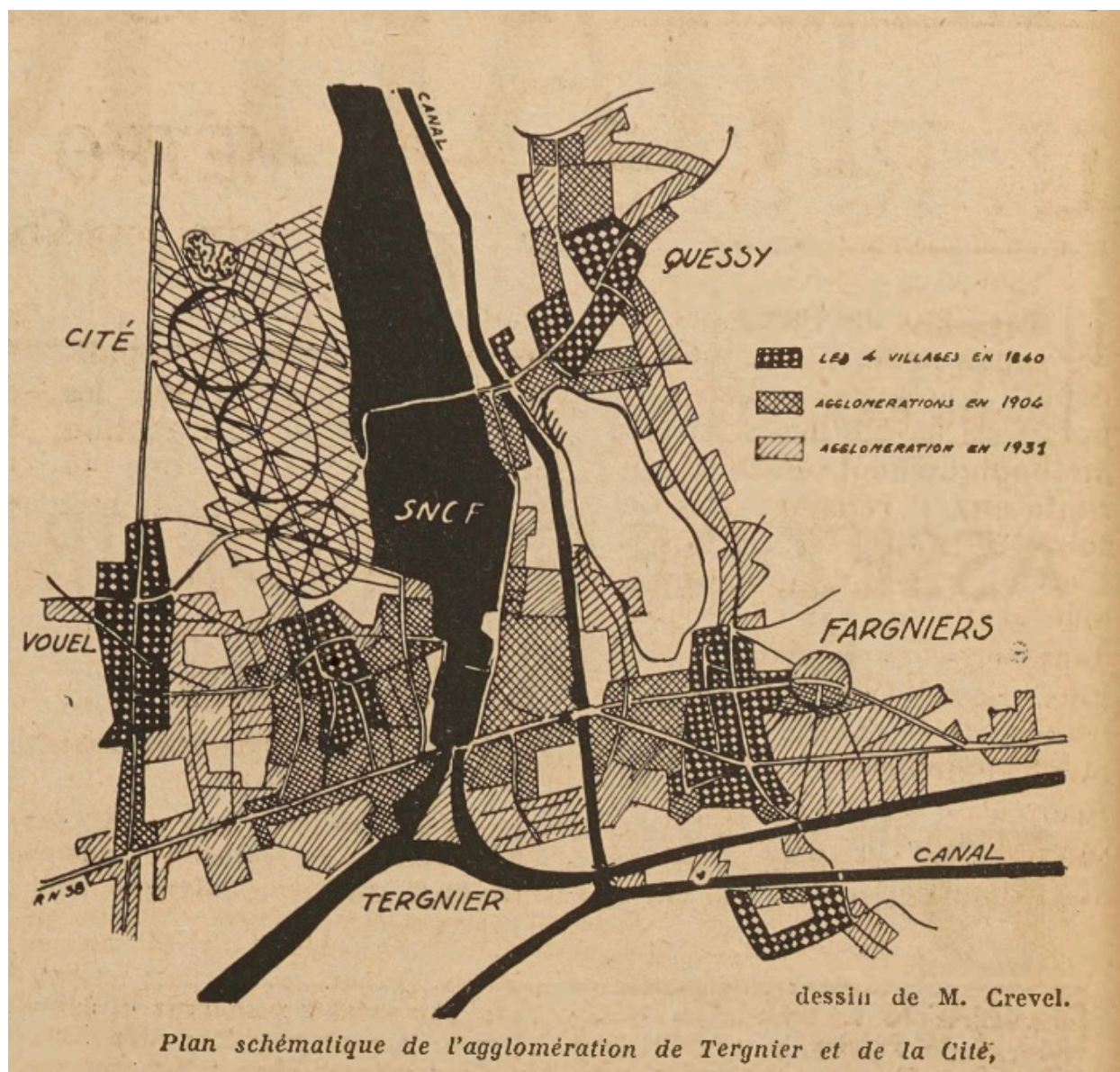


Plan d'alignement de Quessy (AC Quessy).

IVR32_20210205134NUCA

Auteur de l'illustration : Isabelle Barbedor

(c) Région Hauts-de-France - Inventaire général ; (c) Commune de Tergnier
reproduction soumise à autorisation du titulaire des droits d'exploitation

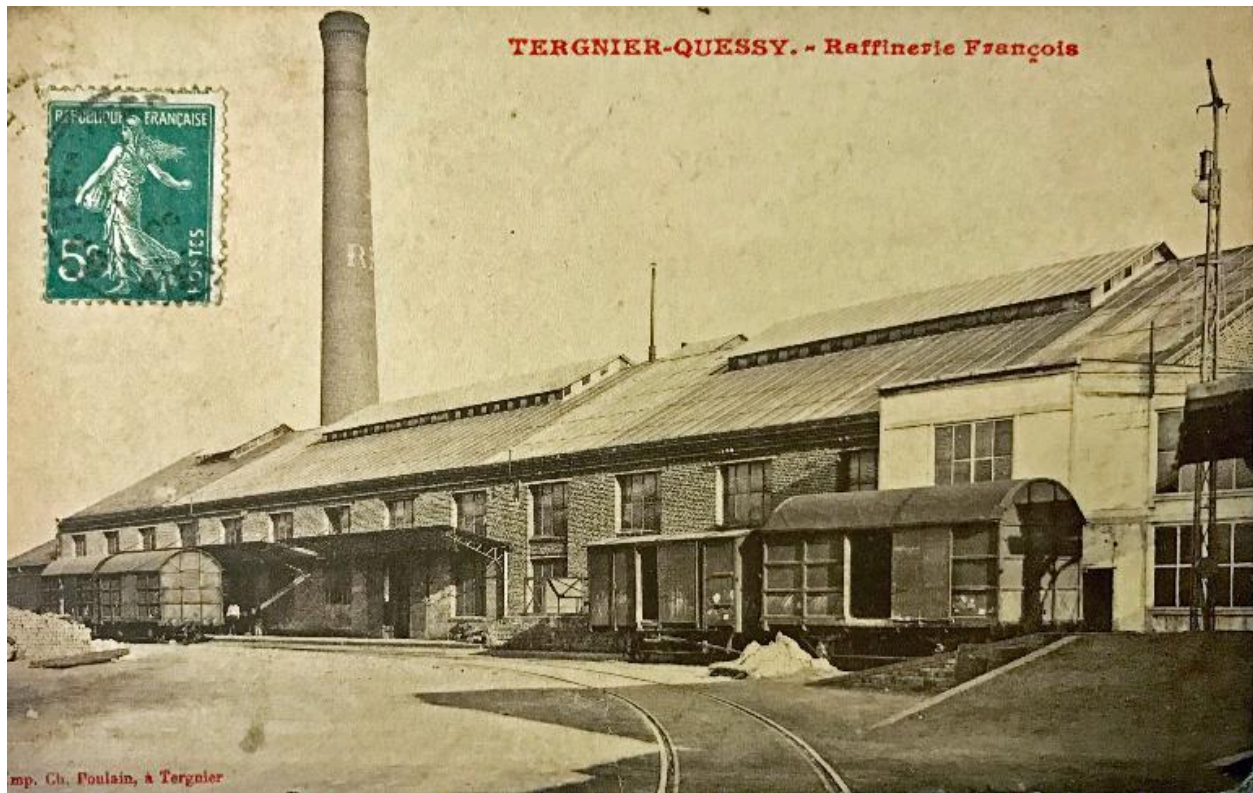


Plan de schématique l'agglomération de Tergnier et de la cité, par R. Crevet. Le maître-d'oeuvre de la reconstruction française, 1946.

IVR32_20210205045NUCA

Auteur de l'illustration : Isabelle Barbedor

(c) IGN ; (c) Région Hauts-de-France - Inventaire général
reproduction soumise à autorisation du titulaire des droits d'exploitation



La raffinerie de sucre François, carte postale, avant 1914 (coll. part.).

IVR32_20170205044NUCA

Auteur de l'illustration : Fournier Bertrand (reproduction)

(c) Région Hauts-de-France - Inventaire général

reproduction soumise à autorisation du titulaire des droits d'exploitation



Les ruines de la raffinerie François, carte postale, 1917 (coll. part.).

IVR32_20170205045NUCA

Auteur de l'illustration : Fournier Bertrand (reproduction)

(c) Région Hauts-de-France - Inventaire général

reproduction soumise à autorisation du titulaire des droits d'exploitation



La place publique et la mairie de Quessy.

IVR32_20220205009NUCA

Auteur de l'illustration : Isabelle Barbedor

(c) Région Hauts-de-France - Inventaire général

reproduction soumise à autorisation du titulaire des droits d'exploitation



L'église paroissiale Notre-Dame de Quessy.

IVR32_20210205133NUCA

Auteur de l'illustration : Isabelle Barbedor

(c) Région Hauts-de-France - Inventaire général

reproduction soumise à autorisation du titulaire des droits d'exploitation



Le monument aux morts de Quessy.

IVR32_20220205004NUCA

Auteur de l'illustration : Isabelle Barbedor

(c) Région Hauts-de-France - Inventaire général

reproduction soumise à autorisation du titulaire des droits d'exploitation



Le groupe scolaire de Quessy-Centre.

IVR32_20210205120NUCA

Auteur de l'illustration : Isabelle Barbedor

(c) Région Hauts-de-France - Inventaire général

reproduction soumise à autorisation du titulaire des droits d'exploitation



La salle des fêtes de Quessy-Centre.

IVR32_20210205116NUCA

Auteur de l'illustration : Isabelle Barbedor

(c) Région Hauts-de-France - Inventaire général

reproduction soumise à autorisation du titulaire des droits d'exploitation



L'ancienne poste de Quessy-Centre.

IVR32_20210205103NUCA

Auteur de l'illustration : Isabelle Barbedor

(c) Région Hauts-de-France - Inventaire général

reproduction soumise à autorisation du titulaire des droits d'exploitation



L'ancienne école maternelle de Quessy-Centre.

IVR32_20210205113NUCA

Auteur de l'illustration : Isabelle Barbedor

(c) Région Hauts-de-France - Inventaire général

reproduction soumise à autorisation du titulaire des droits d'exploitation