

Hauts-de-France, Oise
Creil
31 rue de Gournay

Ancienne usine de matériel d'équipement industriel Falque (détruite)

Références du dossier

Numéro de dossier : IA60001652
Date de l'enquête initiale : 2006
Date(s) de rédaction : 2006
Cadre de l'étude : patrimoine industriel le bassin creillois
Degré d'étude : étudié

Désignation

Dénomination : usine de matériel d'équipement industriel, usine de construction mécanique
Appellation : Falque, Demarchy, CADEO, Hajwentreger, Monziani, Namani
Destinations successives : magasin de commerce
Parties constituantes non étudiées : atelier de fabrication, mur de clôture, bureau, transformateur, cour

Compléments de localisation

Milieu d'implantation : en ville
Références cadastrales : . AC 169, 173

Historique

Au début des années 1900, Edmond Falque, originaire de Charleroi en Belgique, s'installe à Creil et crée, rue de Gournay, une fonderie de fer de seconde fusion qui fabrique des machines pour travailler les métaux en feuille (cisaillages, machines à cintrer, machines à plier, machines à planer). En 1919, Edmond Falque demande l'autorisation d'y construire une forge mécanique qui est réalisée en 1923.

En 1939, A. Demarchy, ouvrier mécanicien, reprend le site et y installe un atelier de clouterie.

Après la guerre, les bâtiments sont occupés par la Coopérative d'Achats en commun Des Epiciers détaillants de l'Oise (la CADEO) puis à partir de 1952 par les établissements Hajwentreger (atelier de triage de chiffons propres et semi-propres, dépôt de papier) qui confie la réhabilitation du site à l'architecte Pelletier. Un incendie détruit les bâtiments en août 1954. Reconstitués à l'identique, les bâtiments sont achetés en 1959 par les Etablissements Monziani, fabricants de fours.

Les bâtiments industriels sont ensuite repris par une coopérative de vente par correspondance (la Coveco) puis par les établissements de vente à bas prix Namani à partir de 1971.

Le site est inoccupé depuis 1986.

Acheté par la Communauté de l'Agglomération Creilloise il a été démolit et a fait place, en fond de parcelle, à des logements. Une partie du site, dont subsistent les murs latéraux en brique de l'ancien bâtiment, accueille temporairement un jardin partagé pour les habitants du quartier. Ce jardin mobile est destiné à être transféré vers un site plus approprié réalisé dans le cadre du réaménagement du quartier (Projet de Renouvellement Urbain de Gournay-Les-Usines). Des logements supplémentaires avec commerces en rez-de-chaussée seront construits à la place.

L'entreprise comptait une vingtaine d'ouvriers dans les années 1920.

Période(s) principale(s) : 1er quart 20e siècle, 3e quart 20e siècle

Dates : 1923 (daté par source), 1952 (daté par source)

Auteur(s) de l'oeuvre : Pelletier (architecte, attribution par source)

Personne(s) liée(s) à l'histoire de l'oeuvre : Edmond Falque (commanditaire, attribution par source),

A. Demarchy (commanditaire, attribution par source), Hajwentreger (commanditaire, attribution par source)

Description

Le bâtiment de plan rectangulaire régulier en rez-de-chaussée était construit en brique. Il possédait une charpente métallique apparente couverte d'un toit à longs pans en matériau synthétique partiellement translucide. L'entrée sur la rue de Gournay était soulignée par un portail en fer encadré par des piliers massifs en brique. Une cour précédait l'atelier de fabrication. Deux petits bâtiments en brique, l'un abritant les anciens bureaux, l'autre la chaudière et le transformateur étaient construits de part et d'autre de l'atelier. Seul le portail d'entrée rue de Gournay ainsi que les murs de clôture en brique sont encore visibles.

Éléments descriptifs

Matériau(x) du gros-oeuvre, mise en oeuvre et revêtement : brique ; enduit ; maçonnerie

Matériau(x) de couverture : matériau synthétique en couverture

Étage(s) ou vaisseau(x) : en rez-de-chaussée

Couvrements : charpente métallique apparente

Type(s) de couverture : toit à longs pans

Énergies : énergie thermique

Typologies et état de conservation

État de conservation : détruit après inventaire

Statut, intérêt et protection

Statut de la propriété : propriété d'un établissement public

Références documentaires

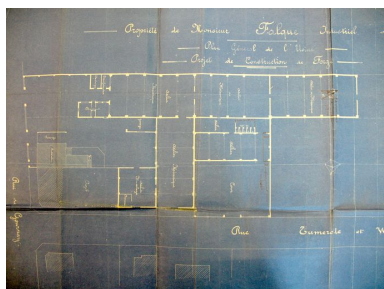
Documents d'archive

- AC Creil. Série I ; 5 I 9. [**Vielle-Montagne, fonderie de zinc**], 1923-1927.
Forge mécanique Falque, 1917-1928.
- AD Oise. Série W ; sous-série 496W : 496W9498. **Etablissements classés : installation d'un réservoir aérien de 350 m³ de fuel oil destiné au chauffage des fours à zinc, 1952.**
Hajwentreger frères, dépôt de chiffons et de papiers, 1952.

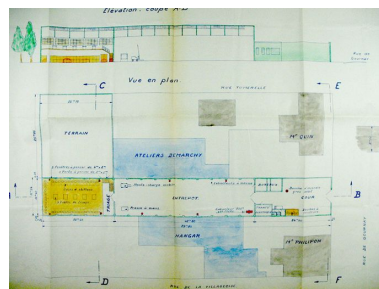
Documents figurés

- **Plan général de l'usine d'Edmond Falque : projet de construction de la forge.** 1919 (AC Creil ; 5I9).
- [**Papier à lettre à en-tête des ateliers de construction Edmond Falque**]. 1919 (AC Creil ; 5I9).
- **Etablissements Hajwentreger frères, dépôt de chiffons et de papiers, 1952.** Plan imprimé, couleur, échelle 1/200e, 1952 (AD Oise ; 493W9498).

Illustrations



Papier à lettre à en-tête,
1919 (AC Creil ; 5I9).
Repro. Clarisse Lorieux
IVR22_20066005017NUCAB



Plan de l'usine de matériel
d'équipement industriel,
1919 (AC Creil ; 519).
Repro. Clarisse Lorieux
IVR22_20066005016NUCAB



Le bâtiment de l'ancienne usine de matériel d'équipement industriel depuis la rue de Gournay.
Phot. Clarisse Lorieux
IVR22_20066005157NUCA



Entrée de l'usine de matériel d'équipement industriel Falque.
Phot. Thierry Lefébure
IVR22_20076000104XA

Plan et coupe du dépôt de
chiffons Hajwentreger, 1952
(AD Oise ; 496W9498).
Repro. Clarisse Lorieux
IVR22_20076005477NUCAB



Mur pignon sud-ouest de l'usine de matériel d'équipement industriel.
Phot. Clarisse Lorieux
IVR22_20066005159NUCA



Etat du mur pignon sud-ouest en brique.
Phot. Clarisse Lorieux
IVR22_20066005160NUCA



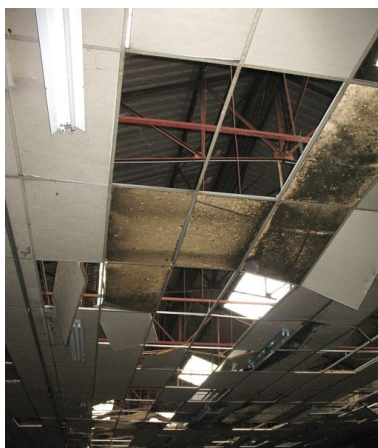
Façade nord-ouest remaniée.
Phot. Clarisse Lorieux
IVR22_20066005161NUCA



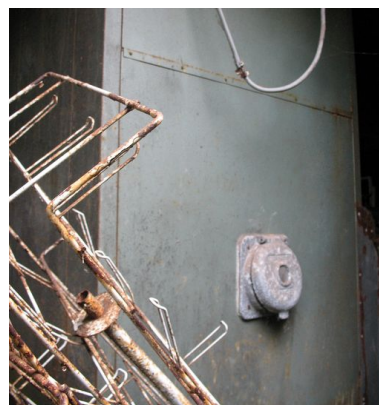
Intérieur de l'usine de matériel d'équipement industriel.
Phot. Clarisse Lorieux
IVR22_20066005162NUCA



Mur pignon nord-est depuis l'intérieur.
Phot. Clarisse Lorieux
IVR22_20066005163NUCA



Le faux-plafond et la charpente métallique.
Phot. Clarisse Lorieux
IVR22_20066005164NUCA



Le générateur électrique.
Phot. Clarisse Lorieux
IVR22_20066005165NUCA

Dossiers liés

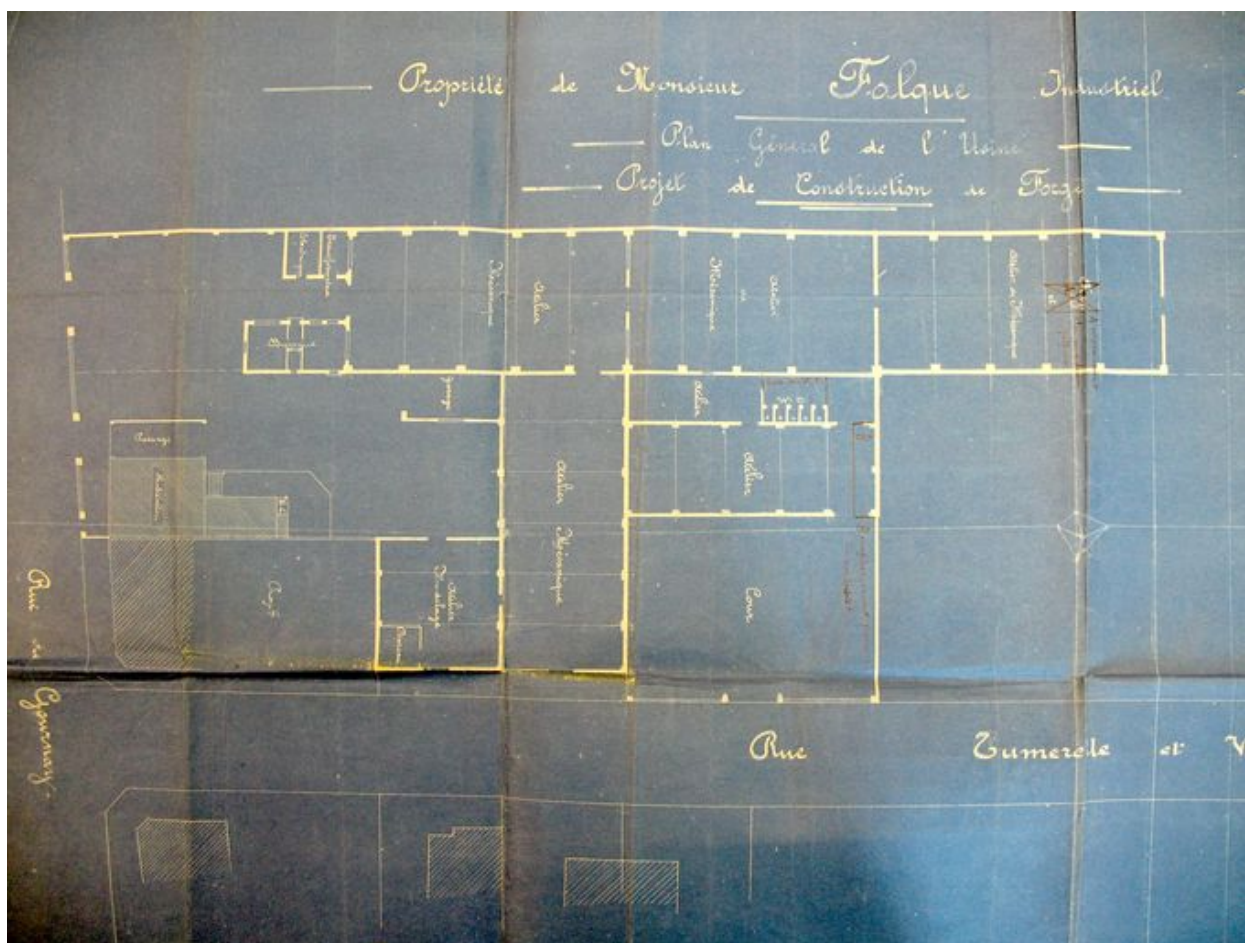
Dossiers de synthèse :

Le patrimoine industriel du bassin creillois - dossier de présentation (IA60001640)
Les usines de construction mécanique du bassin creillois (IA60001749)

Oeuvre(s) contenue(s) :

Auteur(s) du dossier : Clarisse Lorieux

Copyright(s) : (c) Région Hauts-de-France - Inventaire général ; (c) Département de l'Oise ; (c) Communauté d'agglomération Creil Sud Oise



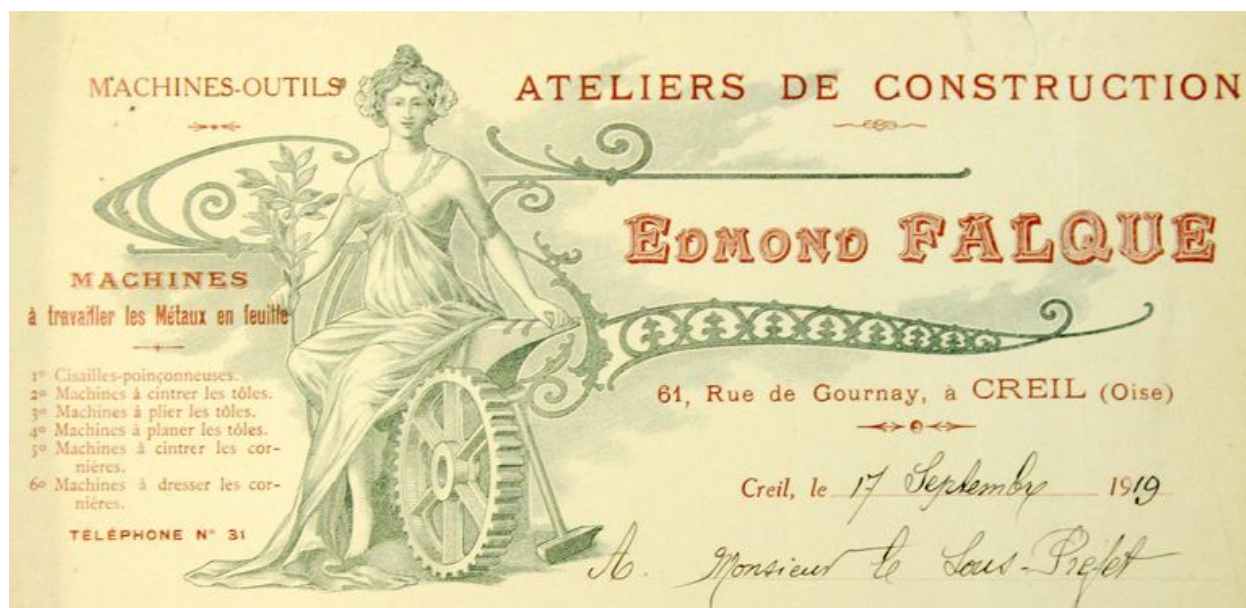
Plan de l'usine de matériel d'équipement industriel, 1919 (AC Creil ; 5I9).

IVR22_20066005016NUCAB

Auteur de l'illustration (reproduction) : Clarisse Lorieux

(c) Région Hauts-de-France - Inventaire général ; (c) Département de l'Oise ; (c) Communauté d'agglomération Creil Sud Oise ; (c) Commune de Creil

reproduction soumise à autorisation du titulaire des droits d'exploitation



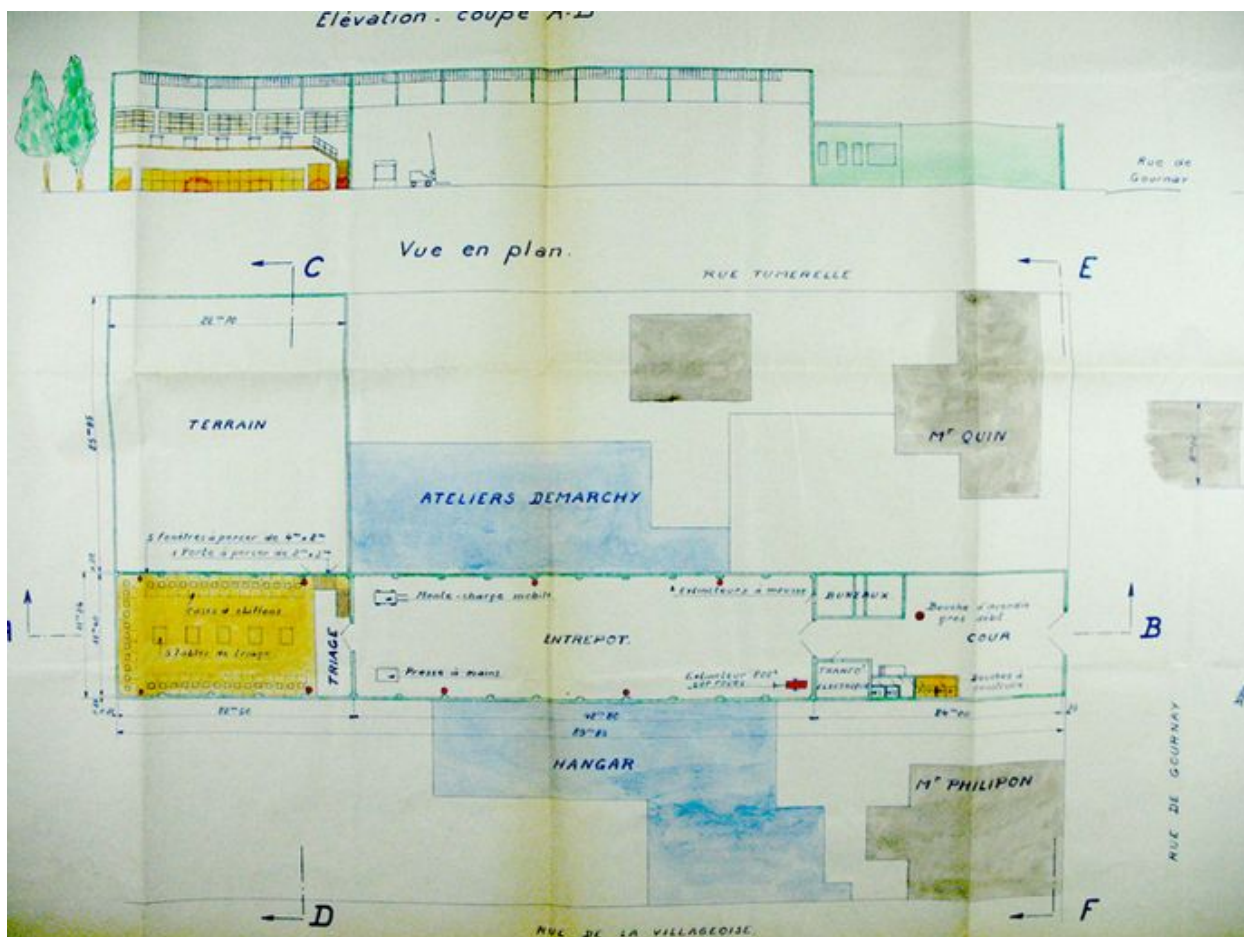
Papier à lettre à en-tête, 1919 (AC Creil ; 519).

IVR22_20066005017NUCAB

Auteur de l'illustration (reproduction) : Clarisse Lorieux

(c) Région Hauts-de-France - Inventaire général ; (c) Département de l'Oise ; (c) Communauté d'agglomération Creil Sud Oise ; (c) Commune de Creil

reproduction soumise à autorisation du titulaire des droits d'exploitation



Plan et coupe du dépôt de chiffons Hajwentreger, 1952 (AD Oise ; 496W9498).

IVR22_20076005477NUCAB

Auteur de l'illustration (reproduction) : Clarisse Lorieux

Échelle : 1/200e.

(c) Région Hauts-de-France - Inventaire général ; (c) Département de l'Oise ; (c) Communauté d'agglomération Creil Sud Oise ; (c) Département de l'Oise - Archives départementales
reproduction soumise à autorisation du titulaire des droits d'exploitation



Le bâtiment de l'ancienne usine de matériel d'équipement industriel depuis la rue de Gournay.

IVR22_20066005157NUCA

Auteur de l'illustration : Clarisse Lorieux

(c) Région Hauts-de-France - Inventaire général ; (c) Département de l'Oise ; (c) Communauté d'agglomération Creil Sud Oise

reproduction soumise à autorisation du titulaire des droits d'exploitation



Entrée de l'usine de matériel d'équipement industriel Falque.

IVR22_20076000104XA

Auteur de l'illustration : Thierry Lefébure

(c) Région Hauts-de-France - Inventaire général ; (c) Département de l'Oise ; (c) Communauté d'agglomération Creil Sud Oise

reproduction soumise à autorisation du titulaire des droits d'exploitation



Mur pignon sud-ouest de l'usine de matériel d'équipement industriel.

IVR22_20066005159NUCA

Auteur de l'illustration : Clarisse Lorieux

(c) Région Hauts-de-France - Inventaire général ; (c) Département de l'Oise ; (c) Communauté d'agglomération Creil Sud Oise

reproduction soumise à autorisation du titulaire des droits d'exploitation



Etat du mur pignon sud-ouest en brique.

IVR22_20066005160NUCA

Auteur de l'illustration : Clarisse Lorieux

(c) Région Hauts-de-France - Inventaire général ; (c) Département de l'Oise ; (c) Communauté d'agglomération Creil Sud Oise

reproduction soumise à autorisation du titulaire des droits d'exploitation



Façade nord-ouest remaniée.

IVR22_20066005161NUCA

Auteur de l'illustration : Clarisse Lorieux

(c) Région Hauts-de-France - Inventaire général ; (c) Département de l'Oise ; (c) Communauté d'agglomération Creil Sud Oise

reproduction soumise à autorisation du titulaire des droits d'exploitation



Intérieur de l'usine de matériel d'équipement industriel.

IVR22_20066005162NUCA

Auteur de l'illustration : Clarisse Lorieux

(c) Région Hauts-de-France - Inventaire général ; (c) Département de l'Oise ; (c) Communauté d'agglomération Creil Sud Oise

reproduction soumise à autorisation du titulaire des droits d'exploitation



Mur pignon nord-est depuis l'intérieur.

IVR22_20066005163NUCA

Auteur de l'illustration : Clarisse Lorieux

(c) Région Hauts-de-France - Inventaire général ; (c) Département de l'Oise ; (c) Communauté d'agglomération Creil Sud Oise

reproduction soumise à autorisation du titulaire des droits d'exploitation



Le faux-plafond et la charpente métallique.

IVR22_20066005164NUCA

Auteur de l'illustration : Clarisse Lorieux

(c) Région Hauts-de-France - Inventaire général ; (c) Département de l'Oise ; (c) Communauté d'agglomération Creil Sud Oise

reproduction soumise à autorisation du titulaire des droits d'exploitation



Le générateur électrique.

IVR22_20066005165NUCA

Auteur de l'illustration : Clarisse Lorieux

(c) Région Hauts-de-France - Inventaire général ; (c) Département de l'Oise ; (c) Communauté d'agglomération Creil Sud Oise

reproduction soumise à autorisation du titulaire des droits d'exploitation