

Hauts-de-France, Somme
Favières
le Chemin-de-Rue
776 rue des Frères-Caudron

Ferme dite des Routieux ou de la Lozière ou du Pont Delozières

Références du dossier

Numéro de dossier : IA80007291
Date de l'enquête initiale : 2005
Date(s) de rédaction : 2005
Cadre de l'étude : inventaire préliminaire arrière-pays maritime picard
Degré d'étude : étudié

Désignation

Dénomination : ferme
Appellation : ferme des Routieux, ferme de la Lozière, ferme du Pont Delozières
Destinations successives : maison
Parties constituantes non étudiées : cour, grange, étable, étable à chevaux, laiterie, fournil, charretterie, poulailler

Compléments de localisation

Milieu d'implantation : en écart
Références cadastrales : 1828, A1, 127-129 ; 2004. A1 82-92, 420

Historique

Une exploitation agricole figure sur le cadastre de 1828 exceptée, d'après François Calame, "la grange en T édiflée en 1880 à l'emplacement d'un bassin de mouillage réservé aux bateaux remontant le canal et voulant éviter les trains de bois flotté. Le pigeonnier-réserve aurait été reconstruit vers 1860". Jadis (au moins jusqu'en 1982, date des photos de F. Calame), une mare se trouvait à l'ouest juste devant la grange : elle a été comblée. Le fumier occupait la partie nord-est de la cour. Le sol des bâtiments, toujours selon l'auteur, était pourvu de "briques et ciment dans les poulaillers, galets dans les étables, terre battue ailleurs". Cette ferme était donc réservée à l'élevage et à la polyculture. Sa surface d'exploitation était en 1983 de 26 hectares et 47 ares. Elle était gérée en fermage. Les pièces du logis étaient ainsi distribuées, du nord au sud : deux chambres (dont une donnait accès à l'écurie dans laquelle était installé le lit du garçon d'écurie), une "salle d'apparat" (qui servait également de chambre), la salle commune, le fournil et la laiterie. La partie habitable possédait une structure en torchis et pans de bois (seul le mur gouttereau était en brique), aujourd'hui remplacée par le ciment. D'après le propriétaire, contre la face nord des étables, était située, sur la pâture, une charretterie en appentis aujourd'hui détruite. Pour les étables, le torchis a été remplacé par du plâtre.

Période(s) principale(s) : 18e siècle, 3e quart 19e siècle, 4e quart 19e siècle

Description

Longée par le canal de la Maye, à 700 mètres au nord du chef-lieu, cette exploitation agricole, qui n'est plus en activité aujourd'hui, dispose d'un ensemble de bâtiments organisé autour d'une cour. L'ensemble, construit sur un sol calcaire, avec fondations composées de silex et briques scellées au mortier de chaux, est couvert en tuiles, sauf le pigeonnier, pourvu d'un toit en pavillon en ardoise. D'après la monographie d'architecture publiée par François Calame et Robert Fossier, tous les bâtiments ont fait l'objet d'un relevé extérieur et intérieur qui permet ainsi de comprendre l'organisation de l'exploitation et la fonction de chacune de ses composantes. Le bâtiment en fond de cour d'orientation nord-sud, comprend, du nord au sud, un appentis servant de réserve de sable, un accès au grenier, les écuries, le logis (avec fournil et laiterie au sud) et un cellier en appentis. La face orientale de l'ensemble est prolongée par trois avancées et donne sur un jardin-potager. La pièce la plus au sud du logis dispose d'un escalier donnant accès au grenier (un second accès est visible dans l'écurie au

nord). Le pignon nord est composé d'un appareillage mixte avec calcaire, galets et briques. Le mur de refend du logis au sud est entièrement composé de pierre de taille calcaire avec rampants en brique sous forme de couteaux picards (visible uniquement dans le grenier). Le côté sud de la cour est bordé par une grange sur toute la longueur. Sur sa face sud, elle est prolongée à la perpendiculaire par une aile dans le prolongement de laquelle se trouve une construction un peu plus basse (aire de battage). Le mur pignon ainsi que le solin bénéficient d'une maçonnerie en galet avec chaînes d'angle et jambes harpées en brique. Le pignon occidental ainsi qu'une partie du mur sud reçoivent un essentage de planches. Le reste de la construction est en torchis et pans de bois. Un passage abrité pratiqué dans la partie ouest de ce bâtiment permet de rejoindre les pâtures. Le long du côté nord, d'ouest en est, on trouve tout d'abord, imbriqués les uns dans les autres, ce que François Calame appelle un pigeonnier-réserve (avec réserve à betteraves, à pommes de terre, à carottes et à charbon), un poulailler-réserve (face sud) et une remise pour le matériel agricole (face nord). Puis des étables prennent place et sont bordées, le long de la face nord, par une construction en appentis servant de hangar. Enfin, à l'extrémité orientale, prend place une remise et une porcherie couverte en appentis. Les éléments à l'ouest sont entièrement en brique, les étables sont, elles, composées d'un solin haut en brique avec maçonnerie en torchis et pans de bois pour les murs gouttereaux. L'appentis à l'est de l'ensemble est composé d'un blocage de moellons de craie sur soubassement de galets et brique aux chaînes d'angle et jambes harpées. Le surcroît des étables est percé de deux ouvertures permettant l'engrangement du foin. Les étables, divisées en trois compartiments, disposent encore des auges situées le long des cloisons intérieures. Le côté ouest de la cour accueille un bâtiment (avec construction en appentis) servant de remise à betteraves et de grange, bordant la route sur son long côté (ouest) puis, laisse place à une grille sur mur bahut interrompu par l'entrée, donnant accès à l'intérieur de la cour. On retrouve la grille de l'autre côté qui s'arrête pour laisser place au pignon de la grange évoquée ci-dessus (bordant le côté sud de la cour). Les pâtures entourent la propriété sur les trois côtés, délimitées en partie par des canaux et des haies vives.

Éléments descriptifs

Matériau(x) du gros-oeuvre, mise en oeuvre et revêtement : torchis ; brique ; silex ; calcaire ; matériau synthétique en gros oeuvre ; essentage de planches ; essentage d'ardoise ; pan de bois ; galet ; pierre de taille ; moellon ; appareil mixte

Matériau(x) de couverture : tuile, ardoise

Étage(s) ou vaisseau(x) : en rez-de-chaussée, comble à surcroît

Couvrements : charpente en bois apparente

Type(s) de couverture : toit à longs pans ; toit en pavillon ; appentis ; demi-croupe ; croupe ; noue ; pignon couvert ; noue

Statut, intérêt et protection

Cette ferme, encore en très bon état (tant au niveau de l'entretien des bâtiments que de leur disposition), témoigne tout à fait de la physionomie des exploitations de Favières au 19^e siècle.

Intérêt de l'œuvre : à signaler

Statut de la propriété : propriété privée

Références documentaires

Documents d'archive

- ATP. Fonds Maget. **Journal de voyage** par Bertier, 1945.

Documents figurés

- **Favières. Plan cadastral**, 1828 (AD Somme ; 3 P 1348).
- **Habitation - écurie, plan du niveau 1, bâtiment d'exploitation nord, plan des locaux, niveau 1**, d'après François Calame. In *L'architecture rurale française. Picardie*, 1992, p. 236.

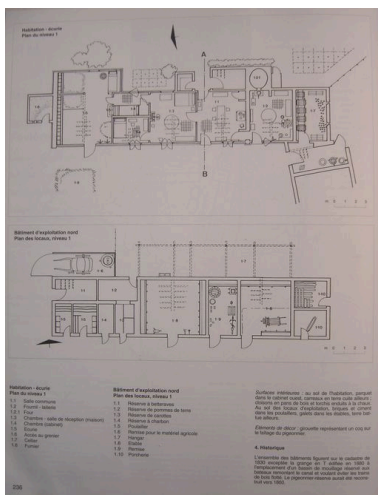
Bibliographie

- CALAME, François, FOSSIER, Robert. **L'architecture rurale française. Picardie**. Die : Editions A. Die, 1992.
p. 234-237

Illustrations



Extrait du cadastre napoléonien présentant le plan de la ferme en 1828.
Phot. Monnehay-Vulliet Marie-Laure
IVR22_20078005782XAB



Plan du premier niveau du logis et de l'écurie, ainsi que du bâtiment situé au nord de l'exploitation.
Phot. Inès Guérin
IVR22_20078006008NUCAB



Vue aérienne.
Phot. Inès Guérin
IVR22_20078005934NUCA



Vue générale depuis le sud-ouest.
Phot. Irwin Leullier
IVR22_20078000142NUCA



Vue du logis en fond de cour.
Phot. Inès Guérin
IVR22_20078005936NUCA



Vue du pignon nord.
Phot. Inès Guérin
IVR22_20078005937NUCA



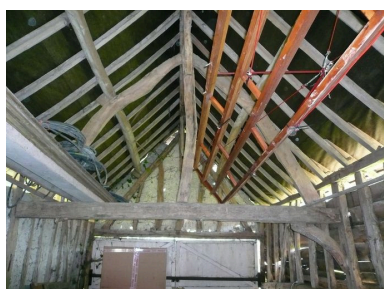
Vue postérieure depuis la rue de la grange sud.
Phot. Catherine Fourmond
IVR22_20058001546NUCA



Vue sur la grange depuis la cour.
Phot. Catherine Fourmond
IVR22_20058001542NUCA



Vue intérieure de la grange.
Phot. Inès Guérin
IVR22_20078005938NUCA



Vue intérieure de l'aire à battre.
Phot. Inès Guérin



Vue postérieure de la grange et de l'angle sud-ouest du



Vue des étables et du pigeonnier au nord de la cour.

IVR22_20078005940NUCA



Vue postérieure.
Phot. Inès Guérin
IVR22_20078005943NUCA

logis, avec passage couvert
de la cour vers la pâture.

Phot. Inès Guérin
IVR22_20078005941NUCA



Vue de la grange située à l'ouest
de la cour le long de la rue.
Phot. Inès Guérin
IVR22_20078005945NUCA

Phot. Inès Guérin
IVR22_20078005942NUCA



Vue postérieure depuis la cour.
Phot. Catherine Fourmond
IVR22_20058001550NUCA

Dossiers liés

Dossiers de synthèse :

Les fermes de l'arrière-pays maritime (IA80007286)

Oeuvre(s) contenue(s) :

Oeuvre(s) en rapport :

Le hameau du Chemin de Rue à Favières (IA80007262) Hauts-de-France, Somme, Favières, le Chemin-de-Rue

Auteur(s) du dossier : Catherine Fourmond, Inès Guérin

Copyright(s) : (c) Région Hauts-de-France - Inventaire général ; (c) SMACOPI

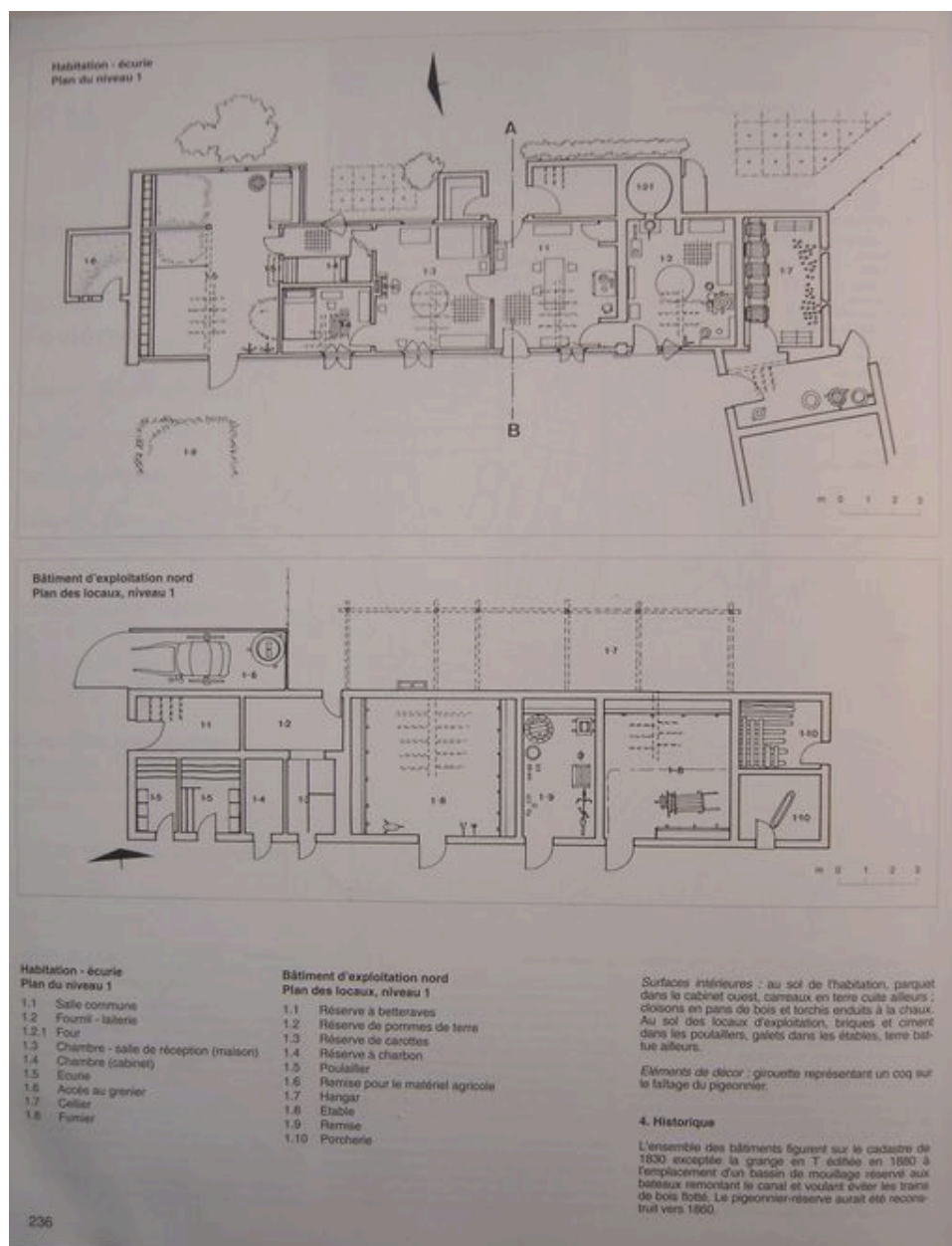


Extrait du cadastre napoléonien présentant le plan de la ferme en 1828.

IVR22_20078005782XAB

Auteur de l'illustration : Monnehay-Vulliet Marie-Laure

(c) Région Hauts-de-France - Inventaire général ; (c) Département de la Somme
reproduction soumise à autorisation du titulaire des droits d'exploitation



Plan du premier niveau du logis et de l'écurie, ainsi que du bâtiment situé au nord de l'exploitation.

Référence du document reproduit :

- "L'architecture rurale française. Picardie", 1992, p. 236. Plan, 1992.

IVR22_20078006008NUCAB

Auteur de l'illustration : Inès Guérin

(c) Région Hauts-de-France - Inventaire général ; (c) SMACOPI

reproduction soumise à autorisation du titulaire des droits d'exploitation



Vue aérienne.

IVR22_20078005934NUCA

Auteur de l'illustration : Inès Guérin

(c) Région Hauts-de-France - Inventaire général ; (c) SMACOPI
reproduction soumise à autorisation du titulaire des droits d'exploitation



Vue générale depuis le sud-ouest.

IVR22_20078000142NUCA

Auteur de l'illustration : Irwin Leullier

(c) Région Hauts-de-France - Inventaire général ; (c) SMACOPI
reproduction soumise à autorisation du titulaire des droits d'exploitation



Vue du logis en fond de cour.

IVR22_20078005936NUCA

Auteur de l'illustration : Inès Guérin

(c) Région Hauts-de-France - Inventaire général ; (c) SMACOPI
reproduction soumise à autorisation du titulaire des droits d'exploitation



Vue du pignon nord.

IVR22_20078005937NUCA

Auteur de l'illustration : Inès Guérin

(c) Région Hauts-de-France - Inventaire général ; (c) SMACOPI
reproduction soumise à autorisation du titulaire des droits d'exploitation



Vue postérieure depuis la rue de la grange sud.

IVR22_20058001546NUCA

Auteur de l'illustration : Catherine Fourmond

(c) Région Hauts-de-France - Inventaire général ; (c) SMACOPI
reproduction soumise à autorisation du titulaire des droits d'exploitation



Vue sur la grange depuis la cour.

IVR22_20058001542NUCA

Auteur de l'illustration : Catherine Fourmond

(c) Région Hauts-de-France - Inventaire général ; (c) SMACOPI
reproduction soumise à autorisation du titulaire des droits d'exploitation



Vue intérieure de la grange.

IVR22_20078005938NUCA

Auteur de l'illustration : Inès Guérin

(c) Région Hauts-de-France - Inventaire général ; (c) SMACOPI
reproduction soumise à autorisation du titulaire des droits d'exploitation



Vue intérieure de l'aire à battre.

IVR22_20078005940NUCA

Auteur de l'illustration : Inès Guérin

(c) Région Hauts-de-France - Inventaire général ; (c) SMACOPI
reproduction soumise à autorisation du titulaire des droits d'exploitation



Vue postérieure de la grange et de l'angle sud-ouest du logis, avec passage couvert de la cour vers la pâture.

IVR22_20078005941NUCA

Auteur de l'illustration : Inès Guérin

(c) Région Hauts-de-France - Inventaire général ; (c) SMACOPI
reproduction soumise à autorisation du titulaire des droits d'exploitation



Vue des étables et du pigeonnier au nord de la cour.

IVR22_20078005942NUCA

Auteur de l'illustration : Inès Guérin

(c) Région Hauts-de-France - Inventaire général ; (c) SMACOPI
reproduction soumise à autorisation du titulaire des droits d'exploitation



Vue postérieure.

IVR22_20078005943NUCA

Auteur de l'illustration : Inès Guérin

(c) Région Hauts-de-France - Inventaire général ; (c) SMACOPI
reproduction soumise à autorisation du titulaire des droits d'exploitation



Vue de la grange située à l'ouest de la cour le long de la rue.

IVR22_20078005945NUCA

Auteur de l'illustration : Inès Guérin

(c) Région Hauts-de-France - Inventaire général ; (c) SMACOPI
reproduction soumise à autorisation du titulaire des droits d'exploitation



Vue postérieure depuis la cour.

IVR22_20058001550NUCA

Auteur de l'illustration : Catherine Fourmond

(c) Région Hauts-de-France - Inventaire général ; (c) SMACOPI
reproduction soumise à autorisation du titulaire des droits d'exploitation