

Hauts-de-France, Aisne
Saint-Quentin
faubourg Saint-Martin
13 rue de Bagatelle, 1 à 1 bis impasse Garant

Ancienne brasserie-malterie de l'Espérance, puis laiterie industrielle Centrale Laitière de Saint-Quentin

Références du dossier

Numéro de dossier : IA02002943
Date de l'enquête initiale : 2006
Date(s) de rédaction : 2006
Cadre de l'étude : patrimoine industriel la communauté d'agglomération de Saint-Quentin
Degré d'étude : étudié

Désignation

Dénomination : brasserie, laiterie industrielle, malterie
Appellation : Brasserie de l'Espérance, Centrale Laitière de Saint-Quentin
Parties constituantes non étudiées : atelier de fabrication, logement patronal, logement d'ouvriers

Compléments de localisation

Milieu d'implantation : en ville
Références cadastrales : 2006. BE 35 à 39

Historique

En 1836, Jean-Pierre Crapier fait édifier sur ce site une brasserie, cédée en 1841 à Antoine Royaux. Elle est revendue en 1848 et exploitée par André Decaux, dans les années 1850 et 1860, puis par Charles Wyart, vers 1875, auquel succèdent sa veuve, vers 1895, et Eugène Wyart, en 1898. En 1892, Charles Wyart fait construire une brasserie en remplacement d'un ancien bâtiment. En 1899, Eugène Wyart fonde la société Eugène Wyart & Veuve Bestel (Marie Wyart) pour exploiter la brasserie, sous l'appellation commerciale de Brasserie et Malterie de l'Espérance. En 1920, Eugène Wyart cède ses dommages de guerre lors de la constitution des Brasseries Saint-Quentinoises (future Brasserie Alsacienne des Deux Cigognes), implantées temporairement rue Michelet, avant d'être reconstruite route de la Fère, à Neuville-Saint-Amand (détruite). Les locaux de la Malterie de l'Espérance sont acquis par M. Bourdon-Berlaimont, propriétaire de la brasserie voisine de la Pomme Rouge (étudiée) qui fait reconstruire le logement patronal en 1923 sur les plans de l'architecte Gustave Malgras-Delmas. Les bâtiments industriels servent de locaux annexes à la brasserie de la Pomme Rouge. En 1952, le site est repris par la coopérative agricole La Centrale Laitière, qui le reconvertit en laiterie industrielle. Une partie des ateliers est surélevée en 1962 sur les plans de l'architecte Claude Brassart. La laiterie, qui regroupait 500 producteurs en 1952 contre 174 en 1986, ferme au cours des années 1990. Le site est aujourd'hui désaffecté et promis à la démolition. La brasserie est dotée de deux chaudières d'une capacité de 90 hl dans les années 1860. Rééquipée en 1910-1912, la capacité de production est de 28 à 30 000 hl de bière en 1914. La laiterie emploie 40 à 50 ouvriers dans les années 1960, 15 en 1988.

Période(s) principale(s) : 2e quart 19e siècle, 1er quart 20e siècle

Période(s) secondaire(s) : 3e quart 20e siècle

Dates : 1836 (daté par source), 1923, 1962

Auteur(s) de l'oeuvre : Gustave Malgras-Delmas (architecte, attribution par source), Claude Brassart (architecte, attribution par source)

Personne(s) liée(s) à l'histoire de l'oeuvre : Jean-Pierre Crapier (commanditaire), Charles Wyart (commanditaire)

Description

Le site étant promis à la démolition, les issues ont été murées. Ne sont visibles depuis la rue de Bagatelle que des hangars à bardage métallique et le logement patronal. Le bâtiment à deux étages carrés est construit en briques masquées par un enduit et couvert d'ardoises. La baie centrale du premier étage comporte un bow-window. Toutes les baies sont en plein-cintre, à l'exception de celles des deux étages de la façade sur rue. L'impasse Garant est bordée de deux anciens logements en brique, avec sous-sol et un étage carré, couverts de toits à longs pans à croupes. L'une des façades est parcourue à chaque niveau d'un bandeau en pierre de taille.

Éléments descriptifs

Matériau(x) du gros-oeuvre, mise en oeuvre et revêtement : brique ; enduit partiel ; essentage de tôle

Matériau(x) de couverture : ardoise, ciment amiante en couverture

Étage(s) ou vaisseau(x) : sous-sol, 2 étages carrés

Type(s) de couverture : toit brisé en pavillon ; toit à longs pans ; croupe

Typologies et état de conservation

État de conservation : établissement industriel désaffecté, menacé

Statut, intérêt et protection

Statut de la propriété : propriété privée

Références documentaires

Documents d'archive

- AC Saint-Quentin. Série D ; 3 D 85. **Correspondance générale - Travail des enfants dans les manufactures - Arrondissement de Saint-Quentin**. Liste des manufactures, usines, ateliers et fabriques soumis à la loi du 22 mars 1841. [1869].
- AC Saint-Quentin. Série F ; 7 F 16 et 17. **Conseil des Prudhommes - Listes électorales : Patrons, 1908 à 1927**.
Charles [Eugène ?] Wyart - Né en 1877 - Brasseur depuis 1898
- AC Saint-Quentin. Série G ; 1 G 24 à 93. **Matrices des contributions personnelles et des patentes**.
1864-1914.
années 1868 (1 G 25), 1877 (1 G 26), 1881 (1 G 30), 1885 (1 G 34), 1891 (1 G 40), 1895 (1 G 44), 1901 (1 G 67/68), 1907 (1 G 74/75), 1914 (1 G 89/90)
- AC Saint-Quentin. Série G ; 1 G 50 à 53. **Registres des patentes pour les années 1861, 1862 et 1863**.
- AC Saint-Quentin. Série G ; 1 G 61. **Matrice des propriétés baties [1842-1846]**.
Antoine Royaux - Brasseur
- AC Saint-Quentin. Série G ; 1 G 62. **Déclarations des constructions nouvelles, reconstructions, etc - [1891-1898]**.
Déclaration n°111 - 23-1-1892 - Charles Wyart - Construction d'une brasserie en remplacement d'un vieux bâtiment
- AC Saint-Quentin. Série I ; 5 I 2. **Hygiène et salubrités - Établissements insalubres et dangereux - [1836-1877]**.
05-09-1836 - Crapier - Autorisation pour une brasserie rue de Bagatelle
- AC Saint-Quentin. Série O ; 3 O 20. **Estimation approximative des unités de vapeur installées dans les usines de Saint-Quentin - [vers 1910]**.

- AC Saint-Quentin. Service de l'Urbanisme ; Permis de construire : casier sanitaire. **Dossier n° 57 - Rue et boulevard de Bagatelle.**
1923 - Bourbon-Berlaimont, 13 rue de Bagatelle. 1962 - M. Leclercq à Fieulaine [Centrale Laitière] - Surélévation de bâtiment.
- AD Aisne. Série P ; 4 P 691/10. **Matrices des propriétés mixtes et non bâties - Première série (1827-1883).**
registre des augmentations et des diminutions - année 1840 - Jean-Pierre Crapier - Construction d'une brasserie
- AD Aisne. Série P ; 4 P 691/11 à 19. **Matrices des propriétés mixtes et non bâties - Première série (1827-1883).**
Antoine Royaux - Folio 1308
- AD Aisne. Série R ; 15 R 1862. **Dommages de guerre : dossier n°7597 - Wyart-Bochard.**
- AD Aisne. Série U ; 289 U 128. **Tribunal de Commerce de Saint-Quentin - Dépôt des actes de sociétés - Registres d'enregistrement.**
1899 - Création de la brasserie-malterie Eugène Wyart & Veuve Bestel [Marie Wyart]
- AD Aisne. Série U ; 289 U 131. **Tribunal de Commerce de Saint-Quentin - Dépôt des actes de sociétés - Registres d'enregistrement.**
1920 - Apport d'Eugène Wyart aux Brasseries Saint-Quentinoises
- AD Aisne. Série U ; 289 U 138-139. **Enregistrement des marques de fabrique et de commerce (2 registres) - 1903-1929.**
10-04-1913 - Dépôts n°391, 392, 393 - Dépôt des marques Bière Cristal, Munich Spécial, Pilsen Cristall
- AD Aisne. Série U ; 255 U 176. **Justice de Paix de Saint-Quentin - Actes de sociétés - Constitutions - Statuts - Dissolutions.**
17-01-1920 - Création des Brasseries Saint-Quentinoise rue Michelet - Apport de la Brasserie de l'Espérance par Eugène Wyart
- BM Saint-Quentin. Fonds local. **Annuaire et almanachs.**
années 1863 à 1914

Documents figurés

- **Bière Cristal.** Marque de fabrique, déposée le 10-04-1913 (AD Aisne. Série U ; 289 U 139).
- **Ville de Saint-Quentin. Section A de Crépy en trois feuilles. 3ème feuille - n° 501 à 1177.** Plan cadastral, manuscrit, couleur, détail, 1 : 2500, [1821-1831] (AC Saint-Quentin ; non coté).
- **Plans d'alignements tracés suivant l'alignement proposé le 23 juin 1832 et suivants. Planche n° 4 [extrait].** Plan, encre et lavis, 100 x 65 cm, 16-08-1836, par H. Pelletier (géomètre). (AC Saint-Quentin. Service de l'Urbanisme ; non coté).
- **Monsieur Eugène Wyart propriétaire - Propriété sises rue de Bagatelle n° 13 - Plan d'ensemble.** Plan, tirage, 1 : 200, 51 x 37 cm, n.d (AD Aisne. Série R ; 15 R 1862).
- **Monsieur Eugène Wyart propriétaire à Saint-Quentin - Brasserie et dépendances sises rue de Bagatelle n° 13.** Plan, tirage, 1 : 100, 72 x 52 cm, n.d (AD Aisne. Série R ; 15 R 1862).

- **La Pomme Rouge - Maison d'habitation.** Plan, tirage, 1 : 50, 65 x 61 cm, 22-04-1923, par Malgras-Delmas (architecte). (AC Saint-Quentin. Service de l'Urbanisme ; Permis de construire : casier sanitaire. Dossier n° 57-1 - Rue de Bagatelle).
- **Nouveau plan de Saint-Quentin monumental industriel et commercial.** Plan imprimé, 75,5 x 106 cm, [1894], par Schneider (dessinateur), H. Rollet (graveur). (Musée Antoine Lécuyer).
- **Brasserie et Malterie de l'Espérance - Eug. Wyart & Vve Bestel.** Papier à en-tête, 17-06-1905 (AC Saint-Quentin. Service de l'Urbanisme ; Voirie. Dossier n° 38 - rue Bailleux).
- **Vue aérienne Ville.** Photogr. pos., n. et b., 11 h 30, altitude 2600 m, focale 50, format 178 x 238 mm, 21-11-1918 (AD Aisne ; 28 Fi Saint-Quentin 4).
- **36e CA - C 587 - St Quentin Ouest - 1-10-18 - 15h - 200 m.** Photograph. pos., n. et b., non mesurée, 1-10-1918 (BM Saint-Quentin. Fonds local : photographies aériennes).

Bibliographie

- [Adjudication d'un établissement industriel à usage de malterie - 11 rue de bagatelle]. *Journal de l'Aisne*, 04-06-1875, n° 128.

Annexe 1

Equipements de la brasserie en 1914

Association des Propriétaires d'Appareils à Vapeur Somme Aisne Oise - Constat des dégâts occasionnés par les allemands pendant l'occupation à la brasserie de Monsieur Wyart - 09-1920.

Energie

- 1 générateur semi-tubulaire 121 m2 - Ets Mariolle - 1911.
- 1 compresseur machine à glace - T. Witt.
- 1 génératrice courant continu 115V 144A 1050t - Jacquet
- 1 génératrice courant continu 115V 175A 1050t - Constructeur Suisse
- 1 moteur triphasé de secours 200V 50 HP
- 1 moteur courant continu shunt (salle de brassage) 110V 16 HP - Cie de Creil.
- 1 moteur courant continu shunt (silos) 110V 4 HP.
- 1 moteur courant continu shunt (réfrigérants) 110V 3,5 HP.
- 2 moteurs courant continu shunt (soutirage) 110V 4 HP.
- 1 moteur courant continu shunt (lavage fûts) 110V 4,5 HP - Cie de Nancy.
- 1 moteur courant continu shunt (cour) 110V 3,5 HP.
- 1 moteur courant continu shunt (grue de la cour) 110V 3,5 HP.
- 1 moteur courant continu shunt (magasin à fourrage) 110V 8 HP.
- 1 moteur courant continu shunt (cave) 110V 3,5 HP.

Eclairage usine : 120 lampes de 16 bougies.

Salle de brassage

- 1 cuve matière cylindrique en tôle galvanisée à double enveloppe.
- 1 cuve de filtration cylindrique en tôle galvanisée 78,72 hl.
- 4 chaudières cuivre rouge de 45 hl en moyenne.

Etage :

- 1 concasseur 4 cylindres - Woehrlé, Emmendingen.
- 2 transporteurs à hélice.

Bâtiment des réfrigérants

- 1 bac réfrigérant tôle d'acier 420 hl pour eau froide.
- 1 bac en tôle d'acier 150 hl pour eau glacée.
- 1 bac refroidisseur plat tôle galvanisée 41,28 hl.
- 1 réfrigérant moderne en cuivre rouge 4 x 1,75 m - Système Landouzy à tubes losangiques.

- 2 cuves guilloire en tôle galvanisée, 79 et 62 hl.

Salle de soutirage

- 1 filtre à bière marque Enzinger Mammuth en étain et caoutchouc durci.
- 1 filtre Enzinger 40 cadres et grilles.
- 1 soutireuse isobarométrique à air comprimé, 200 hl - Enzinger - 1912.
- 1 soutireuse isobarométrique en attente - Enzinger.
- 1 appareil à chiller la bière (560 l) - Kendall & Sons, Londres -1912.
- 1 moteur électrique 4 HP.

Silo

- 1 élévateur Piat de 12 m.
- 2 silos en fer pour la conservation du malt - 2 x 1200 hl.

Touraille

- 2 plateaux en fil de fer - 2 x 67 m².

Cave

- 1 soutireuse automatique à 6 becs (800 bouteilles/h).
- 1 soutireuse automatique à 4 becs - Union Werk, Mannheim.
- 1 appareil à pasteuriser les bières en bouteilles.
- 32 foudres de garde en chêne, de 60 hl
- 24 foudres de garde en chêne, de 40 hl
- 22 foudres de garde en chêne, de 35 hl
- 20 foudres de garde en chêne, de 33 hl
- 5 cuves de fermentation en chêne de 30 hl
- 7 cuves de fermentation en chêne de 35 hl
- 12 cuves de fermentation en chêne de 40 hl
- 1 pompe à bière à air comprimé, mobile - Union Werk, Mannheim.
- 1 régulateur électrique de pression - Enzinger.
- 1 pompe rotative à bière.
- 1 soutireuse automatique 4 becs - Carl Cros.
- 50 000 bouteilles à bière à bouchon mécanique (brasserie et clients), 700 caisses.

Futailles :

150 pièces de 200l, 200 rondelles de 150l, 1200 fûts de 100l, 1000 fûts de 50l, 3400 fûts de 100l trois-quart de pression, 600 fûts de 100l demie pression, 100 fûts de 75l demie-pression, 800 fûts de 50l demie-pression, 100 fûts de 35l, 7550 bondes et anneaux Kromer.

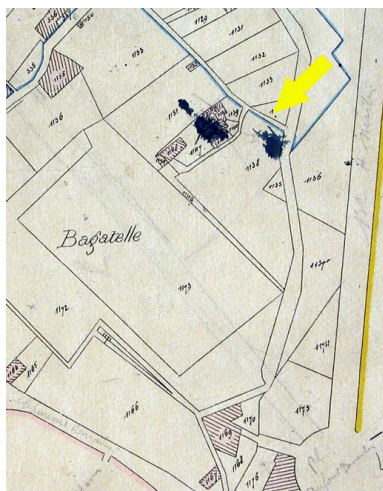
Verrerie de café : 2000 demis et grès.

Ecuries

6 chevaux.

Extrait de : AD Aisne. Série R : 15 R 1862. Dommages de guerre : dossier n°7597 - Wyart-Bochard.

Illustrations



Site d'implantation de la brasserie (plan cadastral, 1821-1831). (AC Saint-Quentin).
Phot. Pillet Frédéric



Plans d'alignements tracés suivant l'alignement proposé le 23 juin 1832 et suivants. Planche n°4. Plan du site, H. Pelletier, 1836 (AC Saint-Quentin).
Phot. Pillet Frédéric
IVR22_20060205539NUCAB



Nouveau plan de Saint-Quentin monumental industriel et commercial : la brasserie vers 1894 (Musée Antoine Lécuyer).
Phot. Pillet Frédéric
IVR22_20060205543NUCAB

IVR22_20060205538NUCAB



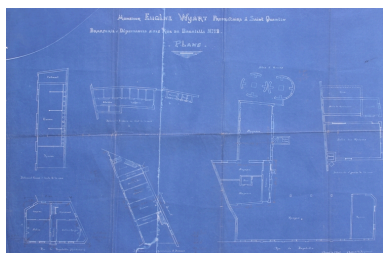
Papier à en-tête, 1905
(AC Saint-Quentin).
Phot. Pillet Frédéric
IVR22_20060205544NUCAB



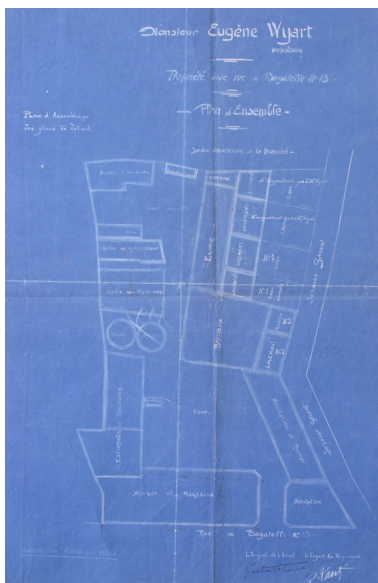
Vue aérienne du site en
novembre 1911 (AD Aisne).
Phot. Pillet Frédéric
IVR22_20060205545NUCAB



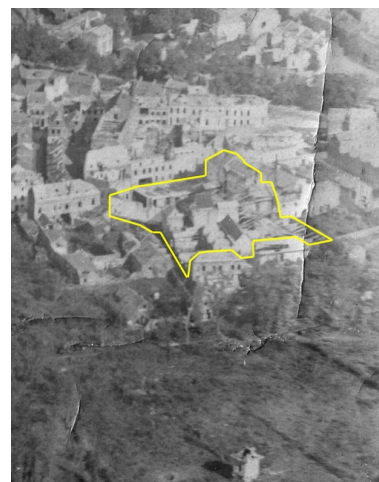
Marque de fabrique,
1913 (AD Aisne).
Phot. Pillet Frédéric
IVR22_20060205537NUCAB



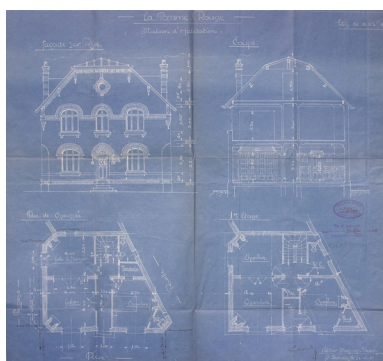
Plans de la brasserie
en 1914 (AD Aisne).
Phot. Pillet Frédéric
IVR22_20060205541NUCAB



Plan d'ensemble de la
brasserie en 1914 (AD Aisne).
Phot. Pillet Frédéric
IVR22_20060205540NUCAB



Vue aérienne du site,
1918 (AD Aisne).
Phot. Pillet Frédéric
IVR22_20060205546NUCAB



Plan et élévation du logement
patronal, par Malgras-Delmas,
1923 (AC Saint-Quentin)
Phot. Pillet Frédéric
IVR22_20060205542NUCAB



Vue aérienne du site en 1989.
Phot. Pillet Frédéric, Autr. Phot'R
IVR22_20060205547NUCA



Vue aérienne du site en 1989.
Phot. Pillet Frédéric, Autr. Phot'R
IVR22_20060205548NUCA



Le site vu depuis la rue de Bagatelle.
Phot. Frédéric Pillet
IVR22_20070205081NUCA



Le logement patronal.
Phot. Frédéric Pillet
IVR22_20070205082NUCA



Le logement patronal à
l'angle de la rue de Bagatelle
et de l'impasse Garant.
Phot. Frédéric Pillet
IVR22_20070205083NUCA



Logements en bordure
de l'impasse Garant.
Phot. Frédéric Pillet
IVR22_20070205084NUCA

Dossiers liés

Dossiers de synthèse :

Les usines agro-alimentaires de la Première Reconstruction en Hauts-de-France (IA99000005)

Les usines de produits agro-alimentaires de Saint-Quentin (IA02002967)

Oeuvre(s) contenue(s) :

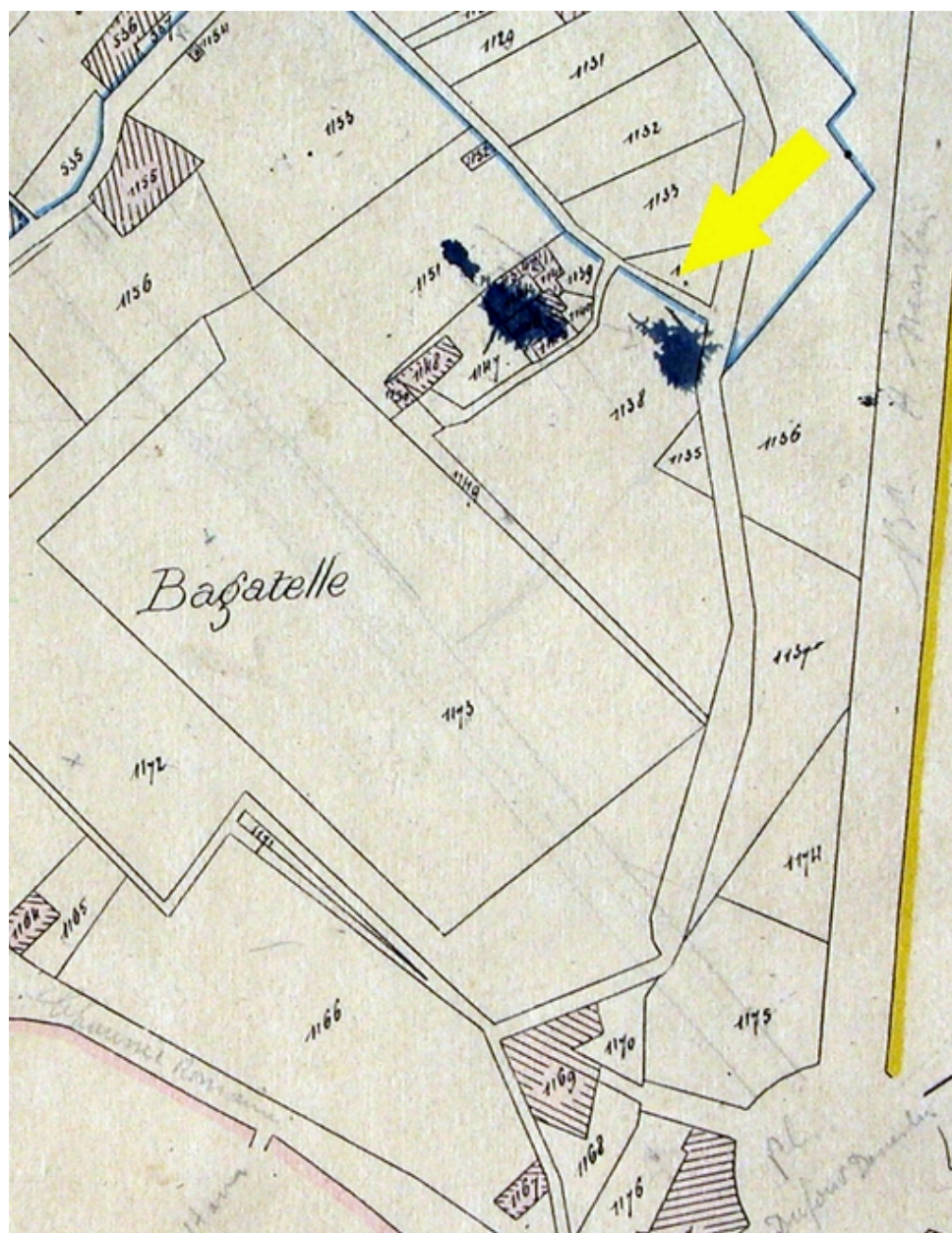
Oeuvre(s) en rapport :

Les établissements industriels du faubourg Saint-Martin (IA02002976) Picardie, Aisne, Saint-Quentin

Ancienne brasserie-malterie de la Pomme Rouge à Saint-Quentin (IA02002944) Picardie, Aisne, Saint-Quentin, faubourg Saint-Martin, 9 rue de la Pomme-Rouge, 12 rue de Bagatelle

Auteur(s) du dossier : Frédéric Pillet

Copyright(s) : (c) Région Hauts-de-France - Inventaire général ; (c) Communauté d'agglomération et ville de Saint-Quentin



Site d'implantation de la brasserie (plan cadastral, 1821-1831). (AC Saint-Quentin).

Référence du document reproduit :

- [Plan cadastral] - Ville de Saint-Quentin. Section A de Cépy en trois feuilles. 3ème feuille - n°501 à 1177. Plan cadastral, manuscrit, couleur, [1821-1831]. Archives communales, Saint-Quentin : non coté

IVR22_20060205538NUCAB

Auteur de l'illustration : Pillet Frédéric

(c) Région Hauts-de-France - Inventaire général ; (c) Communauté d'agglomération et ville de Saint-Quentin
reproduction soumise à autorisation du titulaire des droits d'exploitation

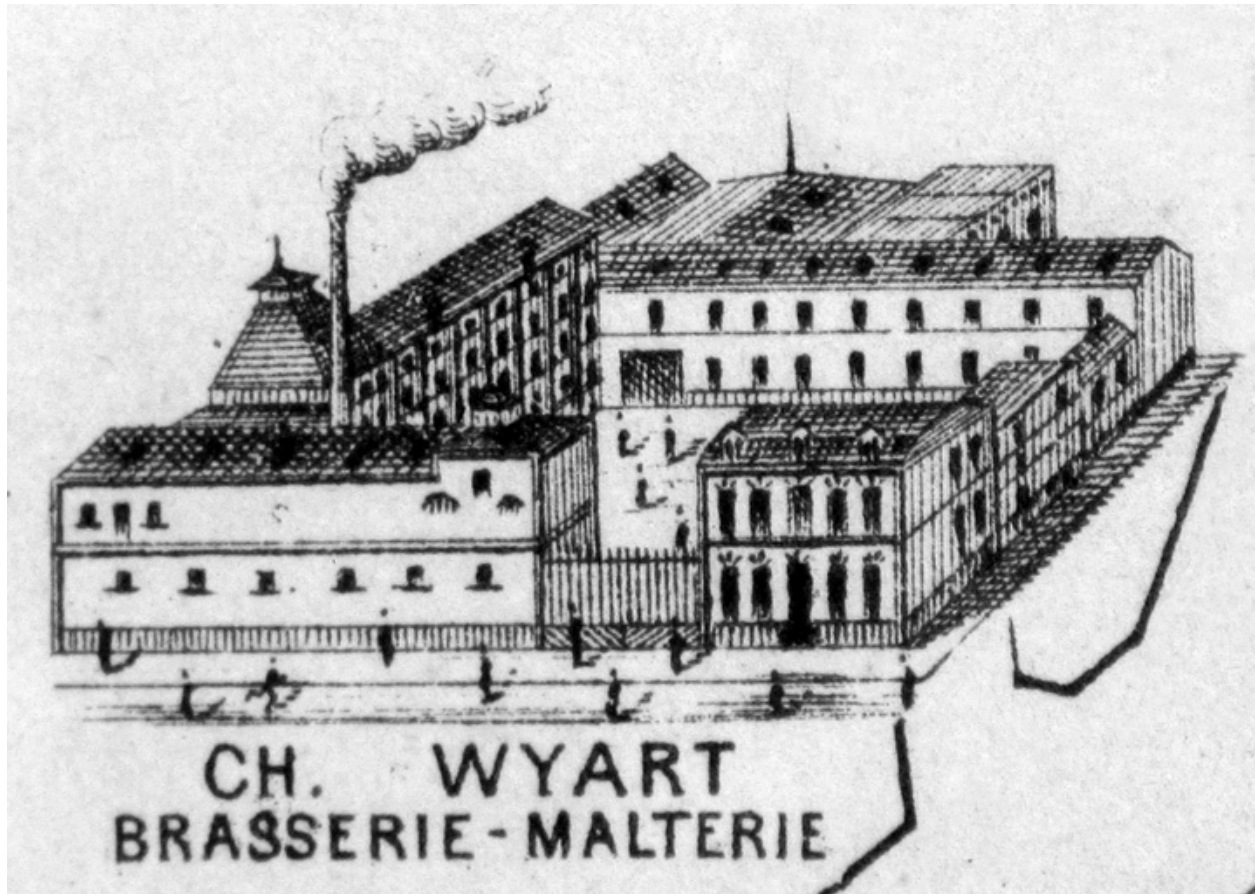


Plans d'alignements tracés suivant l'alignement proposé le 23 juin 1832 et suivants. Planche n°4. Plan du site, H. Pelletier, 1836 (AC Saint-Quentin).

IVR22_20060205539NUCAB

Auteur de l'illustration : Pillet Frédéric

(c) Région Hauts-de-France - Inventaire général ; (c) Communauté d'agglomération et ville de Saint-Quentin
reproduction soumise à autorisation du titulaire des droits d'exploitation



Nouveau plan de Saint-Quentin monumental industriel et commercial : la brasserie vers 1894 (Musée Antoine Lécuyer).

IVR22_20060205543NUCAB

Auteur de l'illustration : Pillet Frédéric

(c) Région Hauts-de-France - Inventaire général ; (c) Communauté d'agglomération et ville de Saint-Quentin
reproduction soumise à autorisation du titulaire des droits d'exploitation

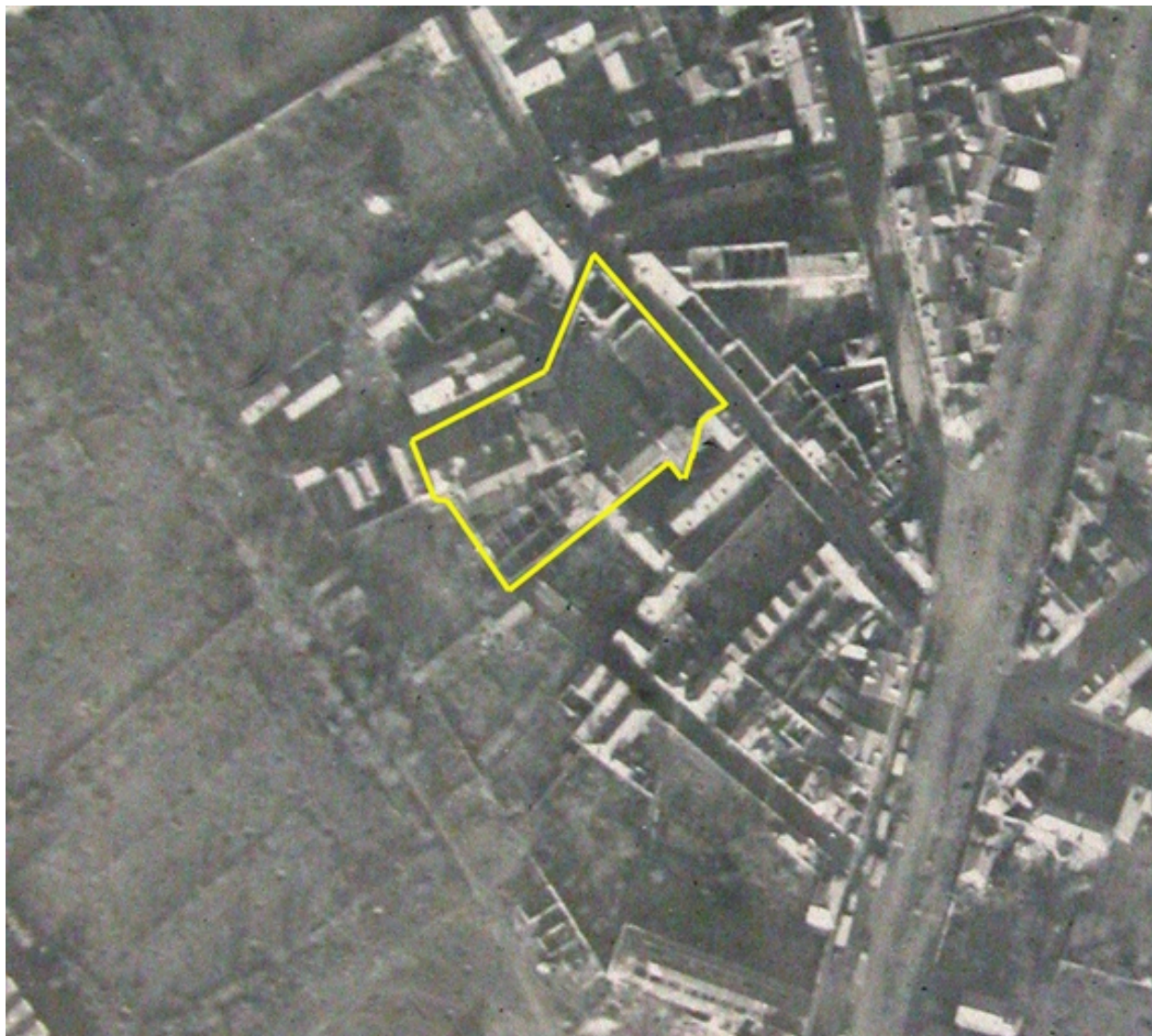


Papier à en-tête, 1905 (AC Saint-Quentin).

IVR22_20060205544NUCAB

Auteur de l'illustration : Pillet Frédéric

(c) Région Hauts-de-France - Inventaire général ; (c) Communauté d'agglomération et ville de Saint-Quentin
reproduction soumise à autorisation du titulaire des droits d'exploitation



Vue aérienne du site en novembre 1911 (AD Aisne).

IVR22_20060205545NUCAB

Auteur de l'illustration : Pillet Frédéric

(c) Région Hauts-de-France - Inventaire général ; (c) Département de l'Aisne ; (c) Communauté d'agglomération et ville de Saint-Quentin

reproduction soumise à autorisation du titulaire des droits d'exploitation



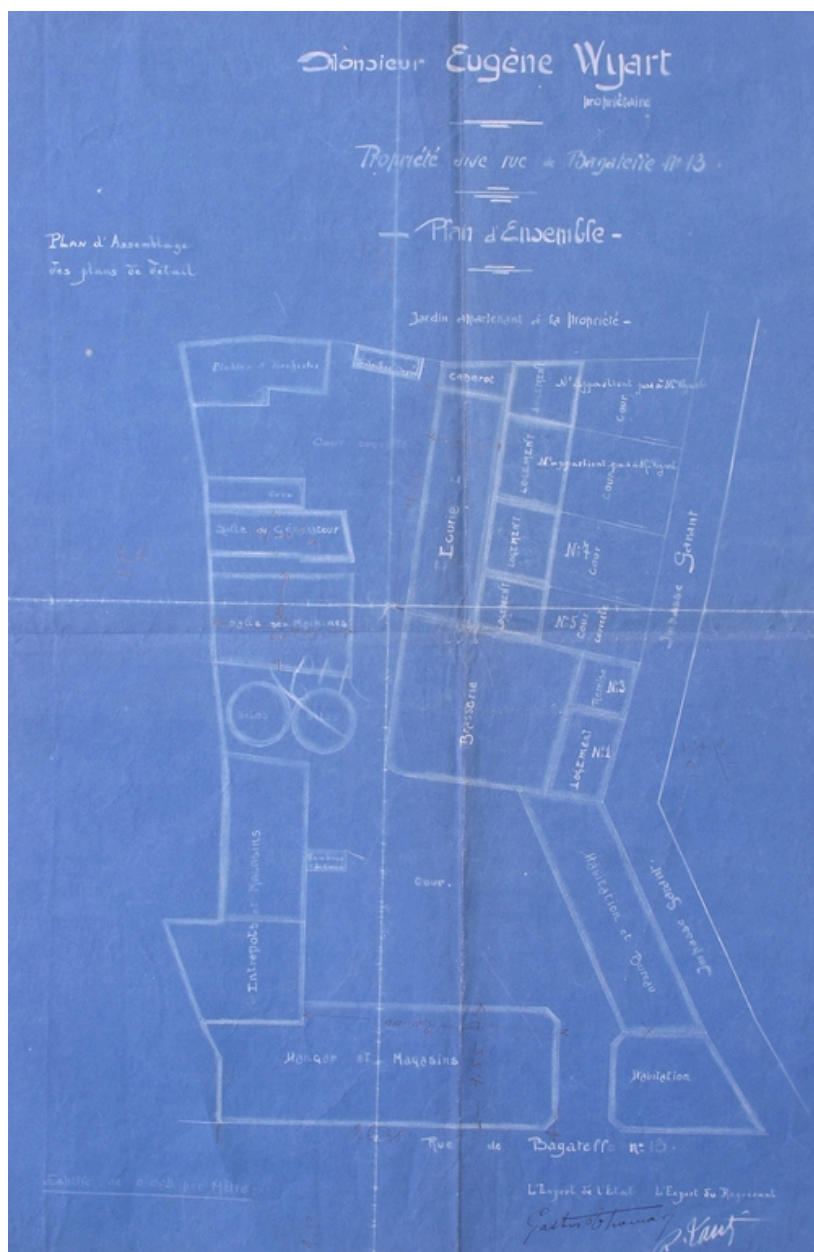
Marque de fabrique, 1913 (AD Aisne).

IVR22_20060205537NUCAB

Auteur de l'illustration : Pillet Frédéric

(c) Région Hauts-de-France - Inventaire général ; (c) Département de l'Aisne ; (c) Communauté d'agglomération et ville de Saint-Quentin

reproduction soumise à autorisation du titulaire des droits d'exploitation



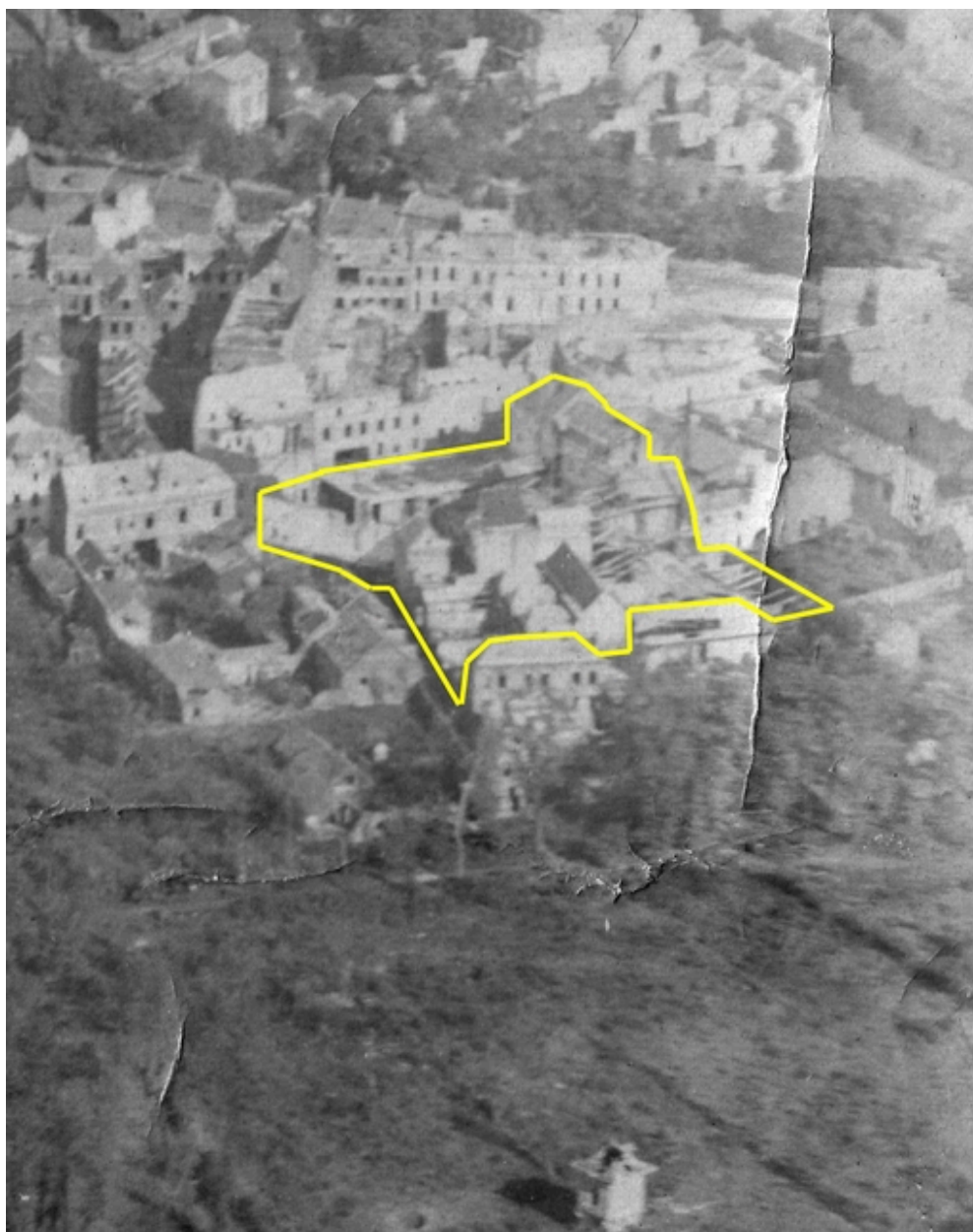
Plan d'ensemble de la brasserie en 1914 (AD Aisne).

IVR22_20060205540NUCAB

Auteur de l'illustration : Pillet Frédéric

(c) Région Hauts-de-France - Inventaire général ; (c) Département de l'Aisne ; (c) Communauté d'agglomération et ville de Saint-Quentin

reproduction soumise à autorisation du titulaire des droits d'exploitation

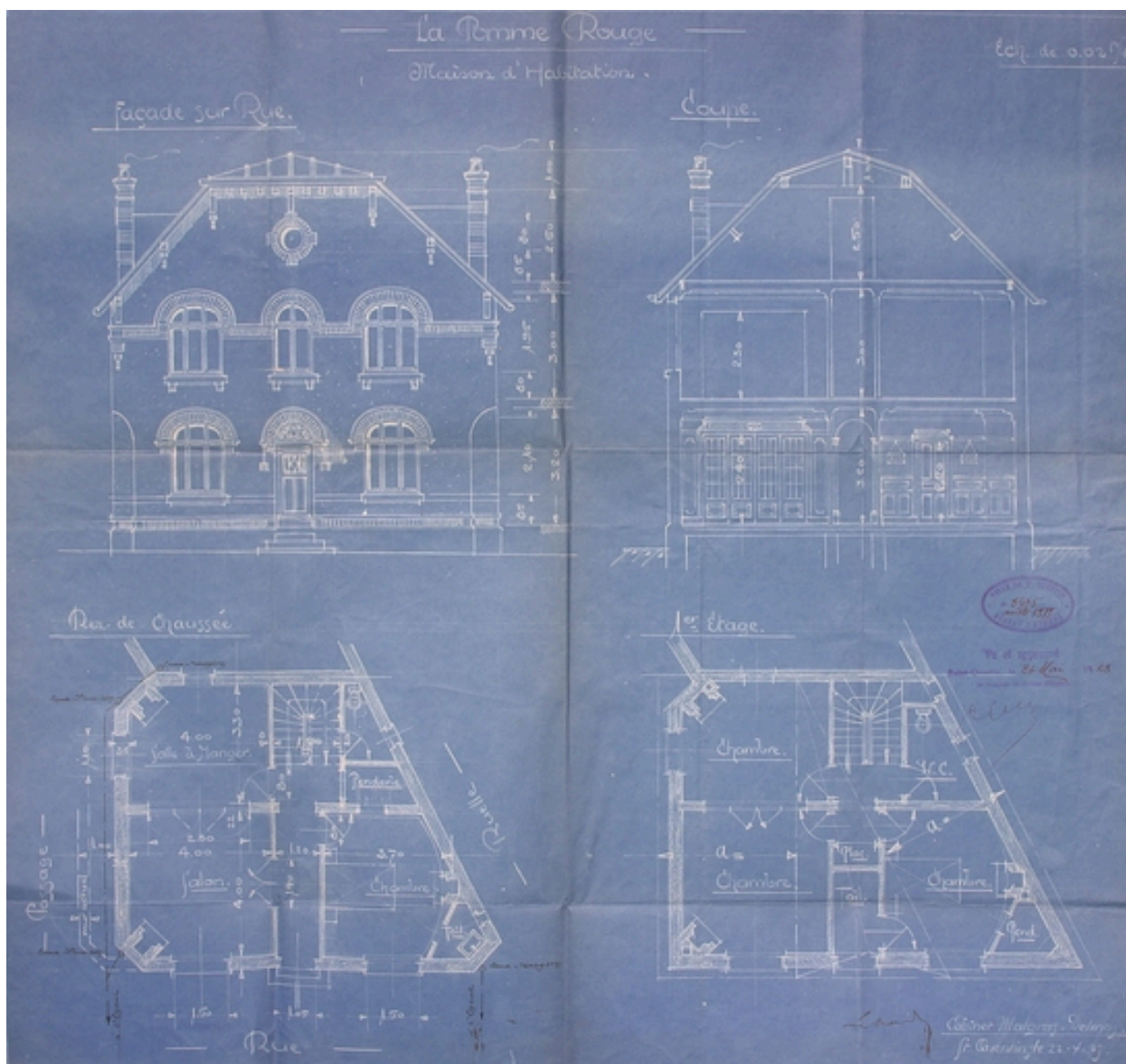


Vue aérienne du site, 1918 (AD Aisne).

IVR22_20060205546NUCAB

Auteur de l'illustration : Pillet Frédéric

(c) Région Hauts-de-France - Inventaire général ; (c) Communauté d'agglomération et ville de Saint-Quentin
reproduction soumise à autorisation du titulaire des droits d'exploitation

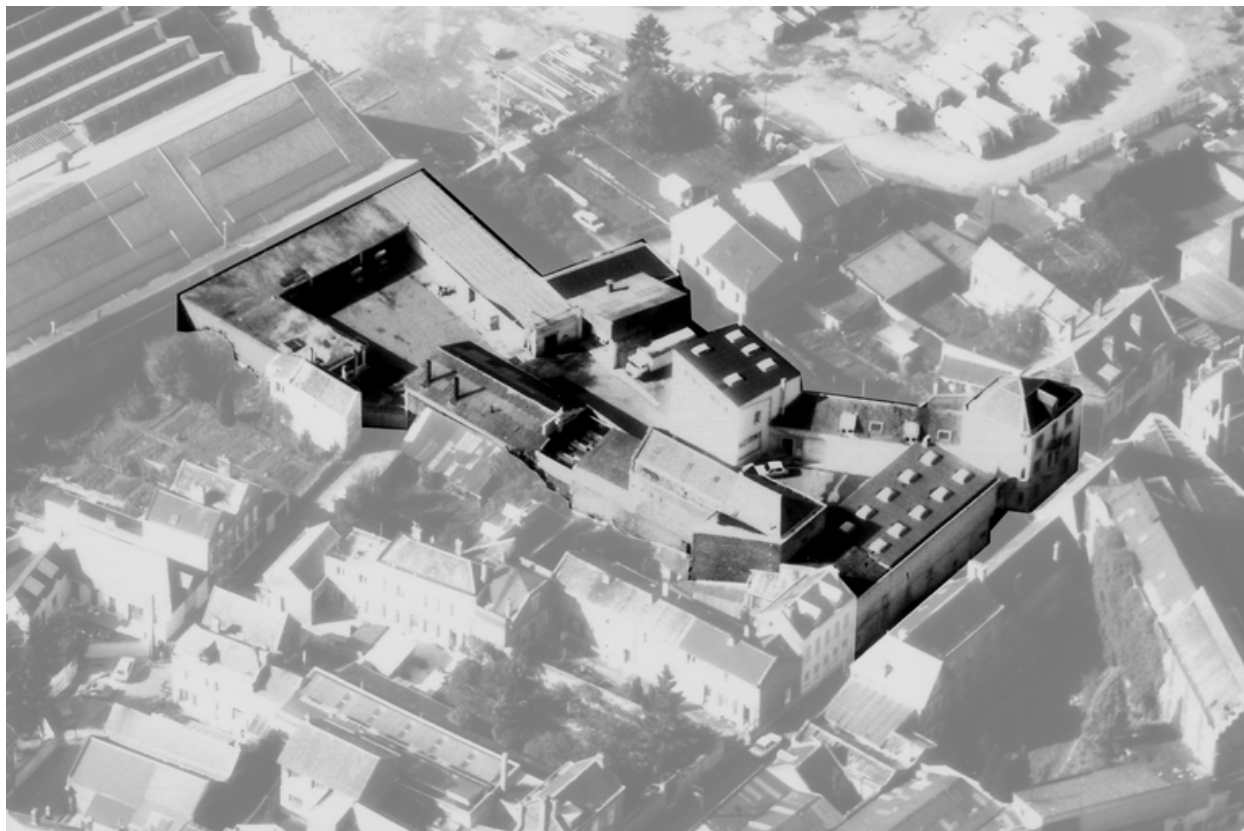


Plan et élévation du logement patronal, par Malgras-Delmas, 1923 (AC Saint-Quentin)

IVR22_20060205542NUCAB

Auteur de l'illustration : Pillet Frédéric

(c) Région Hauts-de-France - Inventaire général ; (c) Communauté d'agglomération et ville de Saint-Quentin
reproduction soumise à autorisation du titulaire des droits d'exploitation



Vue aérienne du site en 1989.

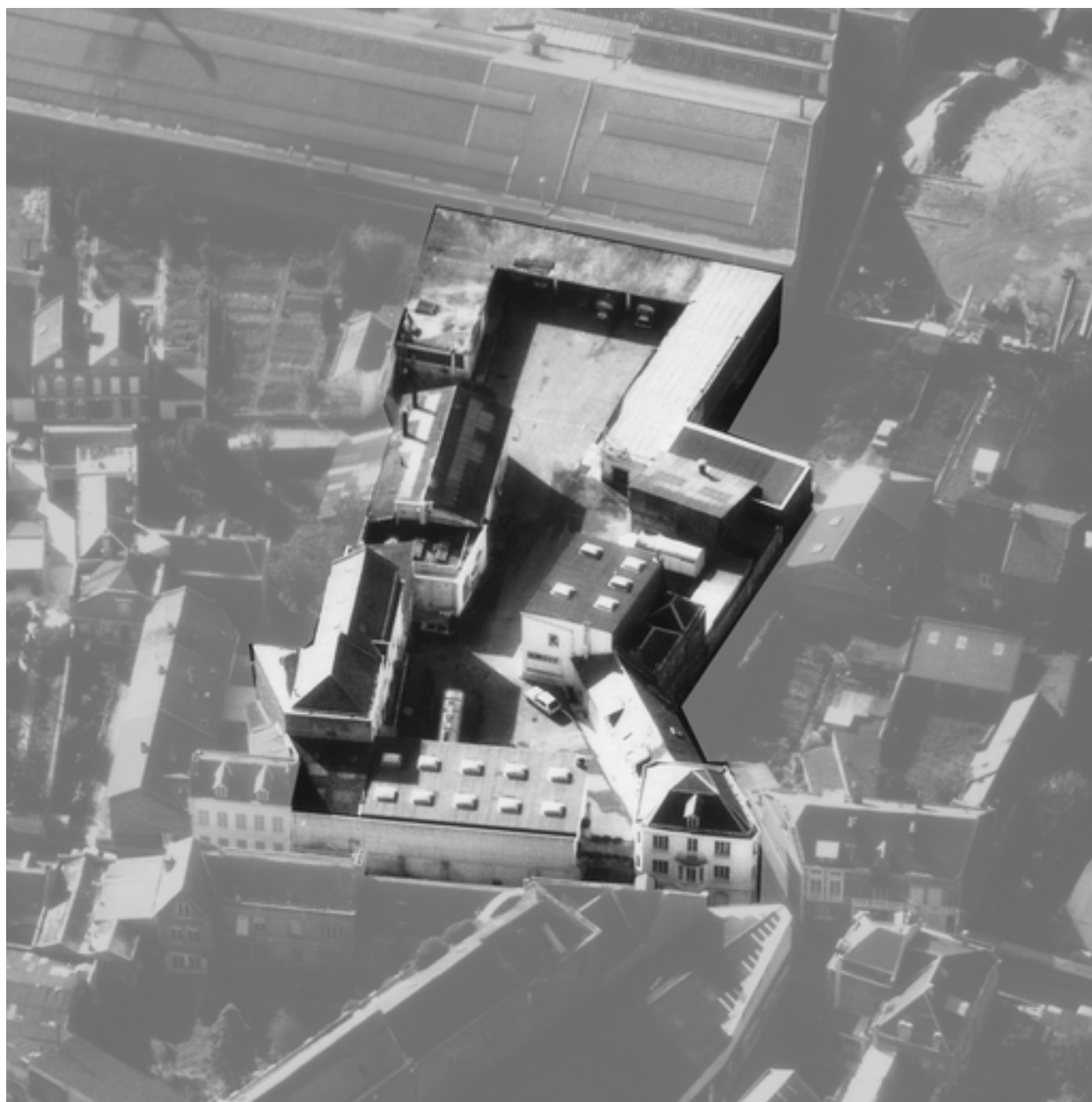
IVR22_20060205547NUCA

Auteur de l'illustration : Pillet Frédéric

Auteur du document reproduit : Phot'R

Date de prise de vue : 1989

(c) Région Hauts-de-France - Inventaire général ; (c) Communauté d'agglomération et ville de Saint-Quentin
reproduction soumise à autorisation du titulaire des droits d'exploitation



Vue aérienne du site en 1989.

IVR22_20060205548NUCA

Auteur de l'illustration : Pillet Frédéric

Auteur du document reproduit : Phot'R

Date de prise de vue : 1989

(c) Région Hauts-de-France - Inventaire général ; (c) Communauté d'agglomération et ville de Saint-Quentin
reproduction soumise à autorisation du titulaire des droits d'exploitation



Le site vu depuis la rue de Bagatelle.

IVR22_20070205081NUCA

Auteur de l'illustration : Frédéric Pillet

(c) Région Hauts-de-France - Inventaire général ; (c) Communauté d'agglomération et ville de Saint-Quentin
reproduction soumise à autorisation du titulaire des droits d'exploitation



Le logement patronal.

IVR22_20070205082NUCA

Auteur de l'illustration : Frédéric Pillet

(c) Région Hauts-de-France - Inventaire général ; (c) Communauté d'agglomération et ville de Saint-Quentin
reproduction soumise à autorisation du titulaire des droits d'exploitation



Le logement patronal à l'angle de la rue de Bagatelle et de l'impasse Garant.

IVR22_20070205083NUCA

Auteur de l'illustration : Frédéric Pillet

(c) Région Hauts-de-France - Inventaire général ; (c) Communauté d'agglomération et ville de Saint-Quentin
reproduction soumise à autorisation du titulaire des droits d'exploitation



Logements en bordure de l'impasse Garant.

IVR22_20070205084NUCA

Auteur de l'illustration : Frédéric Pillet

(c) Région Hauts-de-France - Inventaire général ; (c) Communauté d'agglomération et ville de Saint-Quentin
reproduction soumise à autorisation du titulaire des droits d'exploitation