

Hauts-de-France, Aisne  
Tergnier  
rue Rebequet, boulevard Jean-Rostand

## Résidence OPAL (ancien immeuble sans affectation immédiate)

### Références du dossier

Numéro de dossier : IA02010845

Date de l'enquête initiale : 2021

Date(s) de rédaction : 2021

Cadre de l'étude : enquête thématique régionale La première Reconstruction, patrimoine de la Reconstruction

Degré d'étude : repéré

### Désignation

Dénomination : immeuble

Appellation : ISAI - immeuble sans affectation immédiate, Résidence Opal

Parties constituantes non étudiées : garage, jardin, aire de stationnement

### Compléments de localisation

Milieu d'implantation : en ville

Références cadastrales :

### Historique

Un article paru dans la revue l'Architecture d'Aujourd'hui (1950), présente la réalisation des architectes Perrot, Du Bois d'Auberville et Lejemble.

"Le programme fixait quarante logements en habitations collectives. Ces logements ont été répartis dans quatre bâtiments (élevés d'un rez-de-chaussée sur sous-sol partiel et de trois étages), situés de part et d'autre de la voie axiale conduisant à la Cité des Cheminots. Trois de ces bâtiments comportent un escalier desservant huit logements ; le quatrième, deux escaliers en desservant seize. Les quarante logements se répartissent en : deux de deux pièces, quatorze de trois pièces, vingt-quatre de quatre pièces. En annexe, il a été prévu des garages particuliers ou ateliers, protégeant des vents du nord, les jardins, coins de repos et jeux pour les enfants. Chaque appartement comprend : entrée, salle familiale, cuisine, salle d'eau, w.-c. et une à trois chambres. Sur le palier, un local pour les compteurs et un local pour vidoir à ordures sont communs à deux appartements. Cuisine, salle d'eau, w.-c. sont groupés sur un seul côté de façade, d'où installation sanitaire économique et orientation nord ou est pour ces services, les pièces d'habitation sont orientées sud ou sud-ouest.

Construction : Ossature en béton armé, murs de remplissage à double paroi comprenant : briques de parement en façade, vide d'air de 0,04 et parpaing en ciment et en briques concassées de récupération. Encadrements de baies en ciment pierre "Ferrebthe". Menuiseries de dimensions normalisées : extérieures en chêne, intérieures en sapin. Les locaux pour deux chaufferies ont été prévus mais, faute de crédits, le chauffage central n'a pu être réalisé. La surface totale construite pour les quarante logements, y compris services communs, mais sans garages et ateliers, est de 6.296 m<sup>2</sup>. Le prix, au mètre carré, est de 11.350 francs".

La construction, sur des terrains proches de la bonneterie, est autorisée par le Conseil municipal lors de sa séance du 9 décembre 1945. Les immeubles sont visibles sur une vue aérienne (IGN) d'avril 1949, qui montre que les garages prévus à l'est ne sont pas construits. Des jardins potagers sont présents dans le coeur d'îlot à l'ouest, jusque dans les années 1990. Des garages sont construits au début des années 2000 à l'ouest.

Période(s) principale(s) : 2e quart 20e siècle

Auteur(s) de l'oeuvre : Roger Perot (architecte, attribution par source), Gérard Du Bois d'Auberville (architecte, attribution par source), Gaston Lejemble (architecte, attribution par source)

## Description

L'ensemble comprend quatre immeubles de 3 étages carrés sur cave, implantés en L par groupes de deux, de part et d'autre d'une avenue. Les immeubles sont construits en parpaings de ciment et de briques concassées avec brique de parement et couverts de toits à croupe en métal (zinc ?). Ils sont implantés parallèlement à la voie (avenue Jean-Rostand et rue Rebequet), en retrait d'une clôture végétale protégeant les logements du rez-de-chaussée. Trois immeubles sont distribués par une cage d'escalier centrale, le quatrième (rue Rebequet) plus long, compte deux cages d'escalier. A l'exception de l'immeuble C situé sur la rive est de l'avenue Jean-Rostand, l'accès s'effectue depuis la cour jardin en coeur d'îlot à laquelle on accède par un passage entre les deux immeubles. Chaque cage d'escalier est cependant accessible par une petite porte depuis la rue. Chaque appartement dispose d'un ou deux balcons.

Les terrains sont délimités par des haies taillées (côté rue) et occupés par des carrés de jardins (à l'ouest), des pelouses (à l'est), dix garages (à l'ouest) et deux petites aire de stationnement (à l'est et à l'ouest).

## Éléments descriptifs

Matériau(x) du gros-oeuvre, mise en oeuvre et revêtement : béton, béton armé ; matériau synthétique en gros oeuvre ; brique parement

Matériau(x) de couverture : métal en couverture

Étage(s) ou vaisseau(x) : sous-sol, rez-de-chaussée surélevé, 3 étages carrés

## Typologies et état de conservation

Typologies : habitat collectif (milieu 20e siècle)

## Statut, intérêt et protection

C'est l'une des plus anciennes réalisations identifiée de la collaboration de ces trois architectes, dont deux d'entre eux, Pérot et Du Bois d'Auberville, avaient été l'élève de Paul Tournon et Gustave Umbdenstock, dont on connaît le lien étroit avec la Compagnie des Chemins de fer du Nord.

Intérêt de l'œuvre : à signaler

Statut de la propriété : propriété d'un établissement public départemental

## Références documentaires

### Documents d'archive

- AC Tergnier. **Tergnier. Registre des délibérations du conseil municipal (1936-1958).**
- "Tergnier. Immeubles d'Etat (ISAI)". *L'architecture aujourd'hui*, octobre-novembre 1950, p. 101.

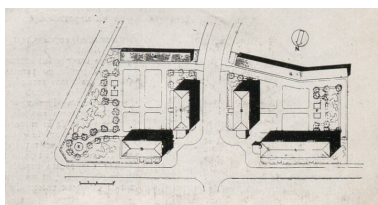
### Documents figurés

- **Tergnier. Vue aérienne**, 16 avril 1949 (IGN ; C2610-0041\_1949\_F2610-2910\_0005).

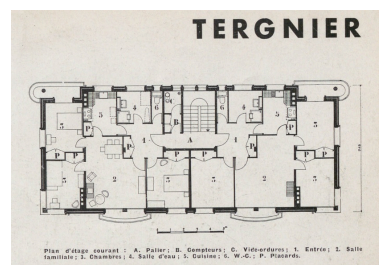
## Illustrations



Vue en 1950. L'architecture aujourd'hui, octobre-novembre 1950, p. 101.  
Phot. Isabelle Barbedor  
IVR32\_20210205036NUCA



Plan masse. L'architecture aujourd'hui, octobre-novembre 1950, p. 101.  
Phot. Isabelle Barbedor  
IVR32\_20210205037NUCA



Plan étage. L'architecture aujourd'hui, octobre-novembre 1950, p. 101.  
Phot. Isabelle Barbedor  
IVR32\_20210205038NUCA



Vue générale depuis le sud.  
Phot. Isabelle Barbedor  
IVR32\_20220205040NUCA



Les immeubles de l'îlot ouest avec  
les jardins potagers en coeur d'îlot.  
Phot. Isabelle Barbedor  
IVR32\_20220205038NUCA



L'immeuble de l'îlot est,  
avenue Jean-Rostand.  
Phot. Isabelle Barbedor  
IVR32\_20220205039NUCA

## Dossiers liés

**Oeuvre(s) contenue(s) :**

**Oeuvre(s) en rapport :**

La ville de Tergnier (IA02003248) Hauts-de-France, Aisne, Tergnier

Auteur(s) du dossier : Isabelle Barbedor

Copyright(s) : (c) Région Hauts-de-France - Inventaire général



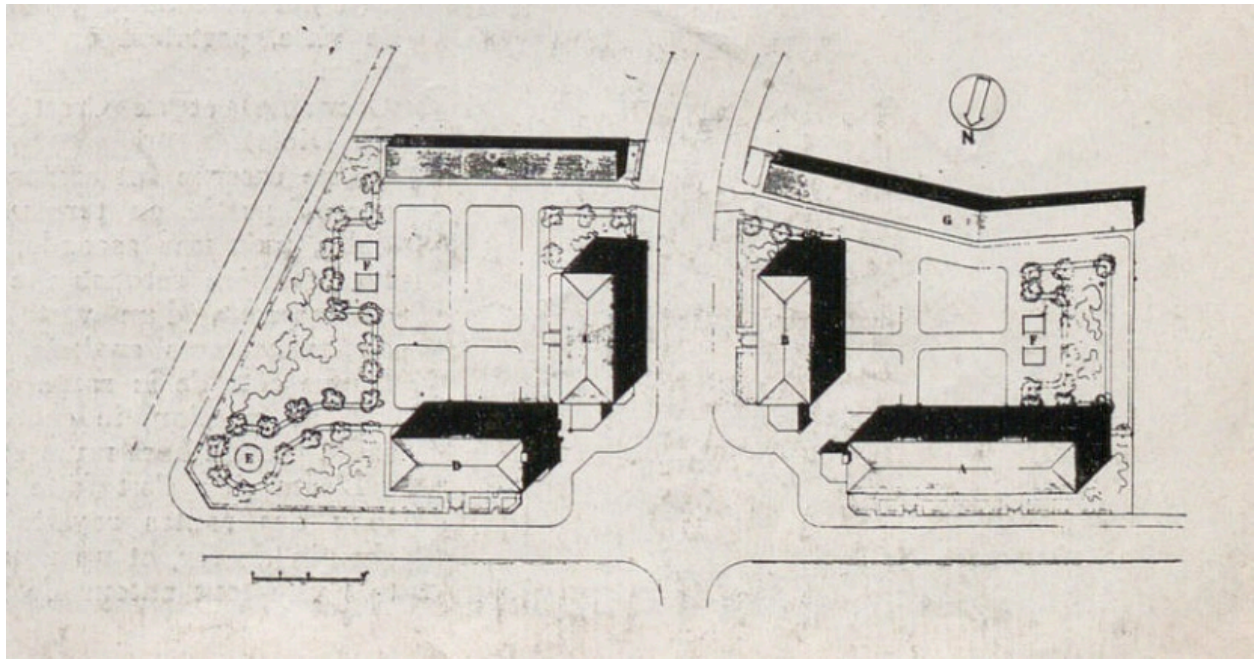
Vue en 1950. L'architecture aujourd'hui, octobre-novembre 1950, p. 101.

IVR32\_20210205036NUCA

Auteur de l'illustration : Isabelle Barbedor

(c) Région Hauts-de-France - Inventaire général

reproduction soumise à autorisation du titulaire des droits d'exploitation



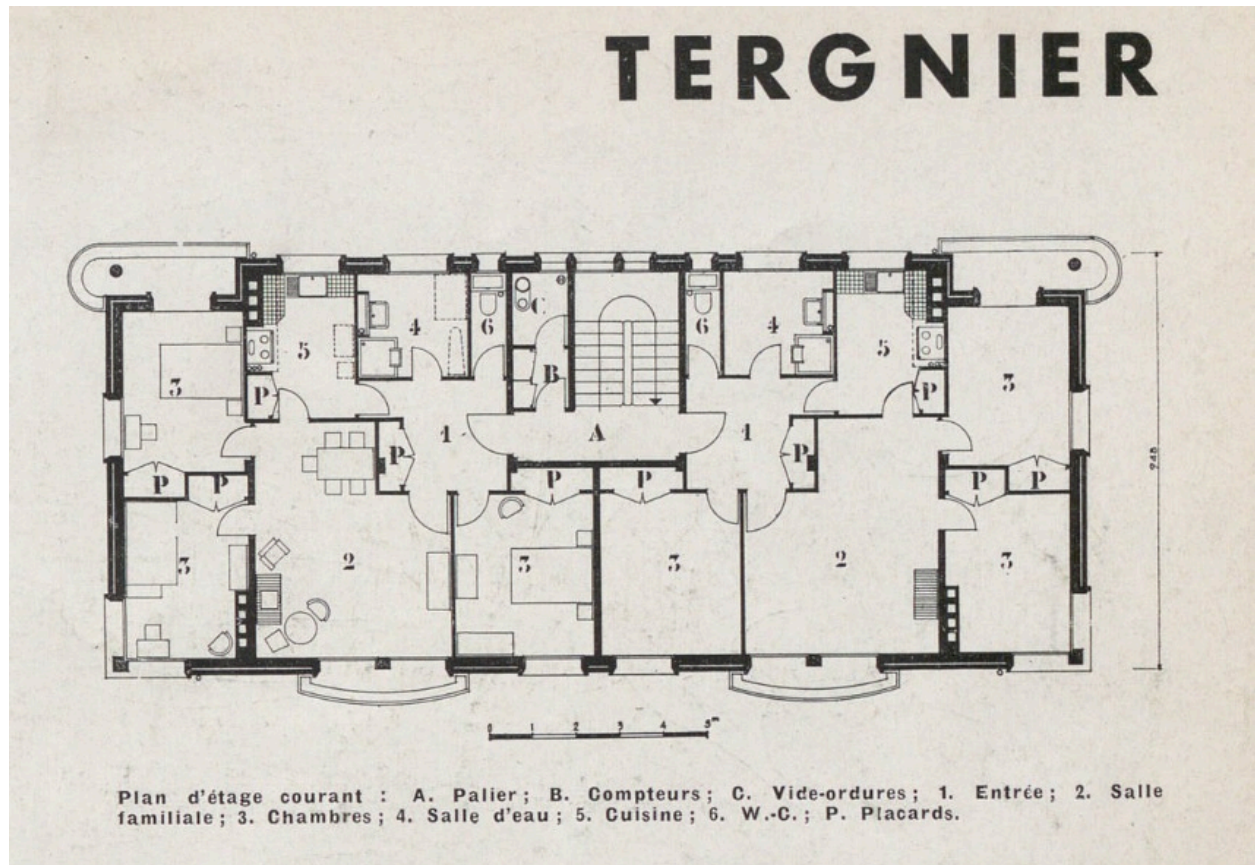
Plan masse. L'architecture aujourd'hui, octobre-novembre 1950, p. 101.

IVR32\_20210205037NUCA

Auteur de l'illustration : Isabelle Barbedor

(c) Région Hauts-de-France - Inventaire général

reproduction soumise à autorisation du titulaire des droits d'exploitation



Plan étage. L'architecture aujourd'hui, octobre-novembre 1950, p. 101.

IVR32\_20210205038NUCA

Auteur de l'illustration : Isabelle Barbedor

(c) Région Hauts-de-France - Inventaire général

reproduction soumise à autorisation du titulaire des droits d'exploitation



Vue générale depuis le sud.

IVR32\_20220205040NUCA

Auteur de l'illustration : Isabelle Barbedor

(c) Région Hauts-de-France - Inventaire général

reproduction soumise à autorisation du titulaire des droits d'exploitation



Les immeubles de l'îlot ouest avec les jardins potagers en coeur d'îlot.

IVR32\_20220205038NUCA

Auteur de l'illustration : Isabelle Barbedor

(c) Région Hauts-de-France - Inventaire général

reproduction soumise à autorisation du titulaire des droits d'exploitation





L'immeuble de l'îlot est, avenue Jean-Rostand.

IVR32\_20220205039NUCA

Auteur de l'illustration : Isabelle Barbedor

(c) Région Hauts-de-France - Inventaire général

reproduction soumise à autorisation du titulaire des droits d'exploitation