

Hauts-de-France, Aisne  
Saint-Quentin  
faubourg d' Isle  
59 à 81 rue de La Fère

## Cité ouvrière Mariolle à Saint-Quentin

### Références du dossier

Numéro de dossier : IA02002914

Date de l'enquête initiale : 2005

Date(s) de rédaction : 2005

Cadre de l'étude : patrimoine industriel la communauté d'agglomération de Saint-Quentin

Degré d'étude : étudié

### Désignation

Dénomination : cité ouvrière

Appellation : Mariolle

### Compléments de localisation

Milieu d'implantation : en ville

Références cadastrales : 2004. BX 188, 353 à 356, 366, 370, 371, 329 à 350

### Historique

En 1924, Henry Mariolle fait édifier cette cité ouvrière de quatorze logements, en face de son usine de construction mécanique implantée dans ce quartier à partir de 1910. Henry Mariolle fonde à cette occasion une société immobilière, la Société Somme - Aisne - Oise, et fait appel à l'architecte Georges Dechard. Les établissements Mariolle ferment à la fin des années 1930 ; leur succède l'entreprise de construction de wagons Georges Mariage. Les logements ouvriers sont les seuls témoins de ce site industriel, dont les ateliers ont été rasés entièrement dans les années 1990.

Période(s) principale(s) : 1er quart 20e siècle

Dates : 1924 (daté par source)

Auteur(s) de l'oeuvre : Georges Dechard (architecte, attribution par source)

Personne(s) liée(s) à l'histoire de l'oeuvre : Henry Mariolle (commanditaire, attribution par source)

### Description

Cette cité ouvrière est composée de quatorze logements répartis en deux groupes, de onze et trois logements, bâtis suivant deux types. Le groupe de onze logements est formé de deux habitations de six pièces construites en brique silico-calcaire, à un étage carré et étage en surcroît percé de lucarnes (salle à manger, salon, cuisine, quatre chambres dont une dans les combles), formant pavillon et cantonnant huit habitations de quatre pièces (deux par niveau) construites en brique d'argile rouge, à un étage carré. Au centre, l'axe de symétrie est marqué par un traitement en ressaut du logement central, à cinq pièces (pièce supplémentaire aménagée dans les combles) construit lui aussi en brique silico-calcaire, à un étage carré et étage en surcroît, faisant ainsi écho aux grandes habitations latérales. Une lucarne-pignon en façade, avec enduit en faux pan de bois et demi-croupe, accentue l'axialité. Afin d'atteindre l'effet de symétrie, la façade de chacun des plus petits logements étant percée au rez-de-chaussée d'une porte et d'une baie qui interdisent de fait une composition de symétrie, ce ressaut intègre la travée de la porte d'entrée du sixième logement. Ce artifice créé ainsi un décrochement au niveau de la chambre sur rue de ce logement. Le groupe de trois logements est formé de deux habitations de six pièces formant pavillon, similaires aux deux du groupe précédent (brique silico-calcaire, etc.), encadrant une habitation en brique rouge, non pas du même type que les huit du groupe précédent, mais plus vaste, de six pièces réparties sur deux niveaux, avec une composition symétrique de la façade antérieure (deux travées de baie encadrant une porte). Entre ces deux groupes, alignés sur la rue de La Fère, est aménagé un large passage donnant accès aux jardins, à l'arrière des cours de logements.

Les deux pavillons encadrant cet accès sont traités en pan coupé. Le rez-de-chaussée de l'un d'entre eux est aujourd'hui occupé par un magasin de commerce. Les toitures sont soit en tuile mécanique, soit en fibro-ciment.

### Éléments descriptifs

Matériau(x) du gros-oeuvre, mise en oeuvre et revêtement : brique ; brique silico-calcaire ; enduit partiel

Matériau(x) de couverture : tuile mécanique, ciment amiante en couverture

Étage(s) ou vaisseau(x) : sous-sol, 1 étage carré, étage en surcroît

Type(s) de couverture : toit à longs pans

### Typologies et état de conservation

Typologies : dispositif mitoyen sur rue ; 14 logements de deux types

### Statut, intérêt et protection

Statut de la propriété : propriété privée

### Références documentaires

#### Documents d'archive

- AC Saint-Quentin. Service de l'Urbanisme ; Permis de construire : casier sanitaire. **Dossier n° 647 - Chemin Clastrois.**  
1924 - Société Somme - Aisne - Oise

#### Documents figurés

- **Société Somme - Aisne - Oise - Cité ouvrière à St-Quentin - rue de la Fère - 237.** Plan, tirage, 1 : 100, 110 x 67 cm, [1924], par Dechard Georges (architecte). (AC Saint-Quentin. Service de l'Urbanisme ; Permis de construire : casier sanitaire. Dossier n° 647 - Chemin Clastrois).
- **[Vue aérienne].** Photogr. pos., coul., n° 20, 17,5 x 24,5 cm, [1989] (BM Saint-Quentin. Fonds local : photographies aériennes).

## Annexe 1

### Les ateliers de construction mécanique Mariolle, de 1824 aux années 1930

(Historique extrait de l'exposition "La métallurgie à Saint-Quentin avant 1914" - Automne 2005 - Bibliothèque municipale de Saint-Quentin - Panneau n°4 - Réalisation : F. Pillet).

En 1824, Désiré Mariolle-Agisson fonde un atelier de mécanique, rue Saint-Jean, actuelle rue Raspail, qu'il transfère dans les années 1830 à l'angle de la rue Jacques-Lescot et de l'avenue Faidherbe. De simple installateur et réparateur de machines à destination de l'industrie textile, il devient en 1846 le premier constructeur de machines agricoles à battre de la région. Son fils, Charles Mariolle-Pinguet, ingénieur des Arts et Métiers, lui succède à partir de 1848-1850.

Il réoriente peu à peu la production, se spécialisant dans l'équipement des sucreries, tout en conservant une certaine diversité. Ainsi, à l'Exposition Internationale de 1855, il présente une machine à vapeur, produite déjà à plus de 20 exemplaires. En 1868, alors associé à son frère Louis Mariolle, Charles construit les premiers métiers français pour la fabrication de la broderie mécanique : en dix ans, on passe des « simples » copies de métiers suisses introduits à Saint-Quentin par Hector Basquin à des machines brevetées Mariolle Frères. Lors de l'Exposition Universelle de 1878, une machine à vapeur du système Zimmermann et des métiers à broder sont exposées, aux côtés de machines à destination de l'industrie sucrière.

Charles Mariolle-Pinguet, maire de Saint-Quentin de 1871 à 1885, s'associe à son fils Henry Mariolle à partir de 1891. Depuis 1888, les ateliers se multiplient, par l'acquisition en 1888 de la fonderie Havequez, située boulevard Faidherbe et rue Jacques-Lescot (étudiée), puis en 1891 des ateliers de construction mécanique Schreiber (étudiés), sur l'actuel boulevard Léon-Blum, que Mariolle transforme en chaudronnerie.

En 1913, Henry Mariolle regroupe et transfère l'activité sur un nouveau site, route de la Fère, dans des ateliers construits à partir de 1910. Détruits en 1914-1918, ces derniers sont reconstitués dès 1920. Suit la construction de la cité ouvrière, en vis à vis de l'usine. Les ateliers de construction mécanique cessent toute activité à la fin des années 1930. Ils sont repris

par Georges Mariage, constructeur de wagons pour les chemins de fer, succédé par les Ateliers Ferroviaires de l'Aisne vers 1967, puis NAFTANK Industrie.

Les locaux industriels ont été entièrement rasés, laissant place à une supermarché.

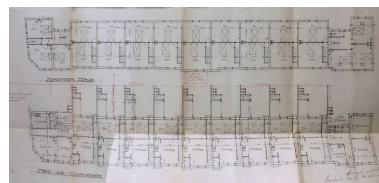
## Illustrations



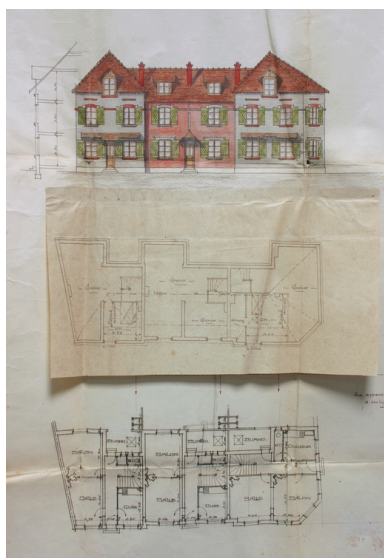
Façades et plans, par G. Dechard, vers 1924 (AC Saint-Quentin).  
Phot. Pillet Frédéric  
IVR22\_20050206614NUCAB



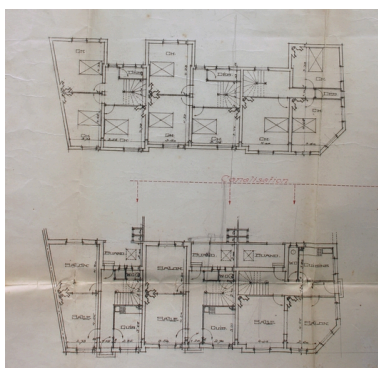
Façade antérieure et plans (rez-de-chaussée et combles) du groupe de 11 logements, par G. Dechard, vers 1924 (AC Saint-Quentin).  
Phot. Pillet Frédéric  
IVR22\_20050206615NUCAB



Plans du rez-de-chaussée et de l'étage carré du groupe de 11 logements, par G. Dechard, vers 1924 (AC Saint-Quentin).  
Phot. Pillet Frédéric  
IVR22\_20050206616NUCAB



Façade antérieure et plans (rez-de-chaussée et combles) du groupe de 3 logements, par G. Dechard, vers 1924 (AC Saint-Quentin).  
Phot. Pillet Frédéric  
IVR22\_20050206617NUCAB



Plans du rez-de-chaussée et de l'étage carré du groupe de 3 logements, par G. Dechard, vers 1924 (AC Saint-Quentin).  
Phot. Pillet Frédéric  
IVR22\_20050206618NUCAB



Vue aérienne en 1989 : au premier plan, les anciens ateliers Mariolle.  
Phot. Pillet Frédéric, Autr. Phot'R  
IVR22\_20050206619NUCA



Vue aérienne vers 1989 (BM Saint-Quentin).  
Phot. Pillet Frédéric  
IVR22\_20050206620NUCAB



Vue d'ensemble.  
Phot. Frédéric Pillet  
IVR22\_20060205107NUCA



Groupe de onze logements.  
Phot. Frédéric Pillet  
IVR22\_20060205108NUCA



Groupe de trois logements.  
Phot. Frédéric Pillet  
IVR22\_20060205109NUCA



Accès aux jardins.  
Phot. Frédéric Pillet  
IVR22\_20060205110NUCA

## Dossiers liés

### Dossiers de synthèse :

L'habitat ouvrier de la Première Reconstruction (IA99000012)

Le logement ouvrier à Saint-Quentin (IA02002970)

### Oeuvre(s) contenue(s) :

#### Oeuvre(s) en rapport :

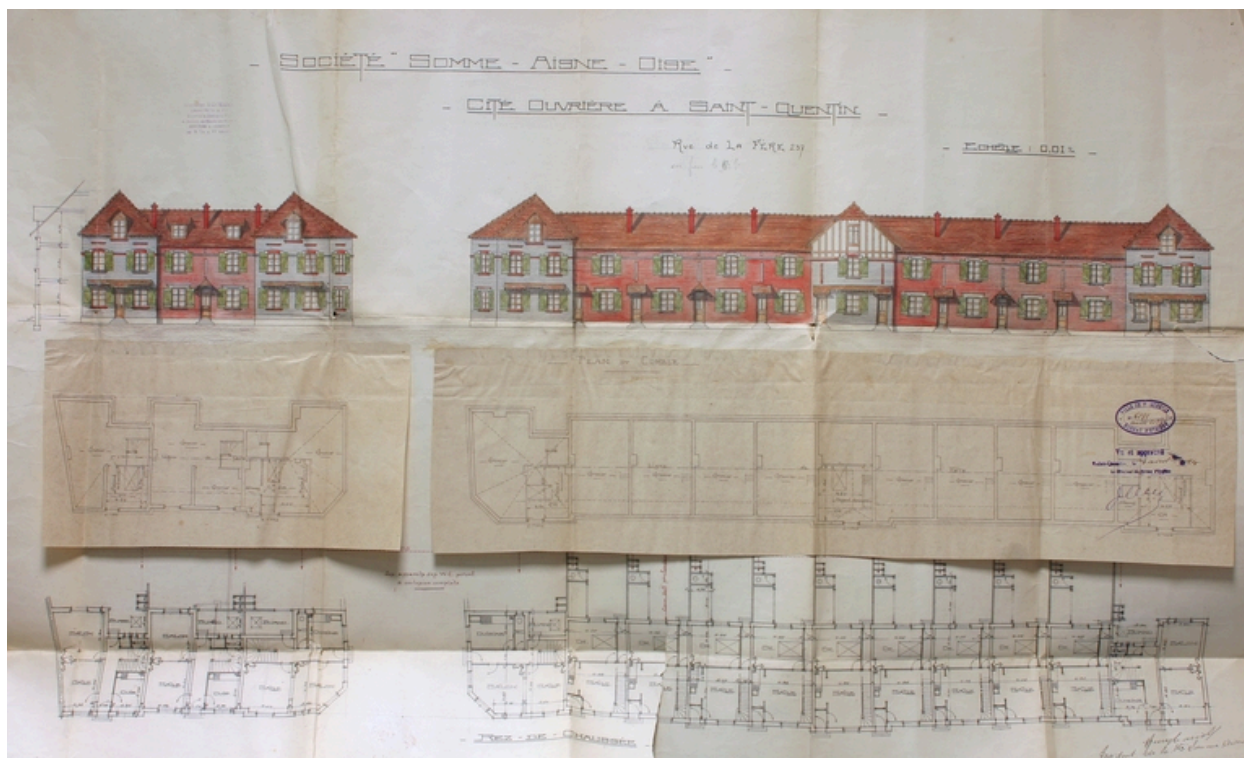
Les établissements industriels du faubourg d'Isle (IA02002975) Hauts-de-France, Aisne, Saint-Quentin  
Ancienne fonderie et grillage de tissu Vacarie, fonderie Grare-Carrois, puis Havequez et Cie, puis Mariolle-Pinguet,  
magasin coopérative La Fraternelle de Saint-Quentin (IA02002857) Picardie, Aisne, Saint-Quentin, Ville close,  
12 avenue Faidherbe, 13 rue Jacques-Lescot

Ancienne usine de construction mécanique Théodore Schreiber, puis Victor Daix, usine de chaudronnerie  
Henry Mariolle, usine de construction mécanique Emile Boubiéla (IA02002828) Hauts-de-France, Aisne, Saint-  
Quentin, port Gayant, 20 bis à 20 ter boulevard Léon-Blum, 76 à 78 rue des Patriotes, 27, 33 à 35 bis rue Dachery,  
115 rue Voltaire

Auteur(s) du dossier : Frédéric Pillet

Copyright(s) : (c) Région Hauts-de-France - Inventaire général ; (c) Communauté d'agglomération et ville de Saint-  
Quentin





Façades et plans, par G. Dechard, vers 1924 (AC Saint-Quentin).

IVR22\_20050206614NUCAB

Auteur de l'illustration : Pillet Frédéric

(c) Région Hauts-de-France - Inventaire général ; (c) Communauté d'agglomération et ville de Saint-Quentin  
reproduction soumise à autorisation du titulaire des droits d'exploitation

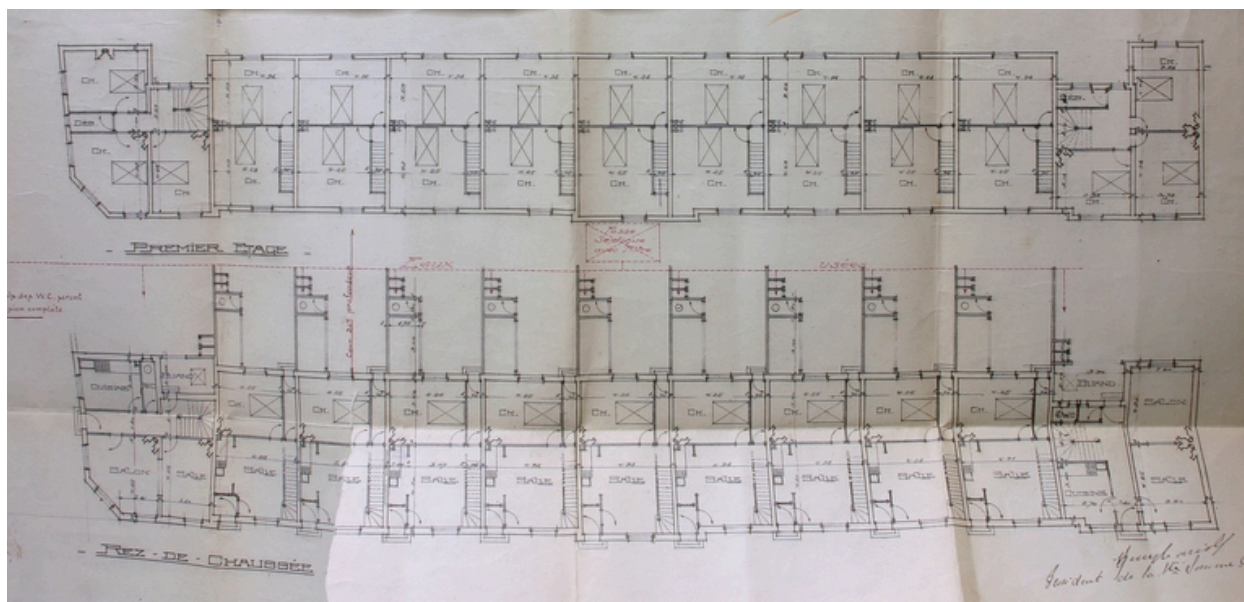


Façade antérieure et plans (rez-de-chaussée et combles) du groupe de 11 logements, par G. Dechard, vers 1924 (AC Saint-Quentin).

IVR22\_20050206615NUCAB

Auteur de l'illustration : Pillet Frédéric

(c) Région Hauts-de-France - Inventaire général ; (c) Communauté d'agglomération et ville de Saint-Quentin  
reproduction soumise à autorisation du titulaire des droits d'exploitation



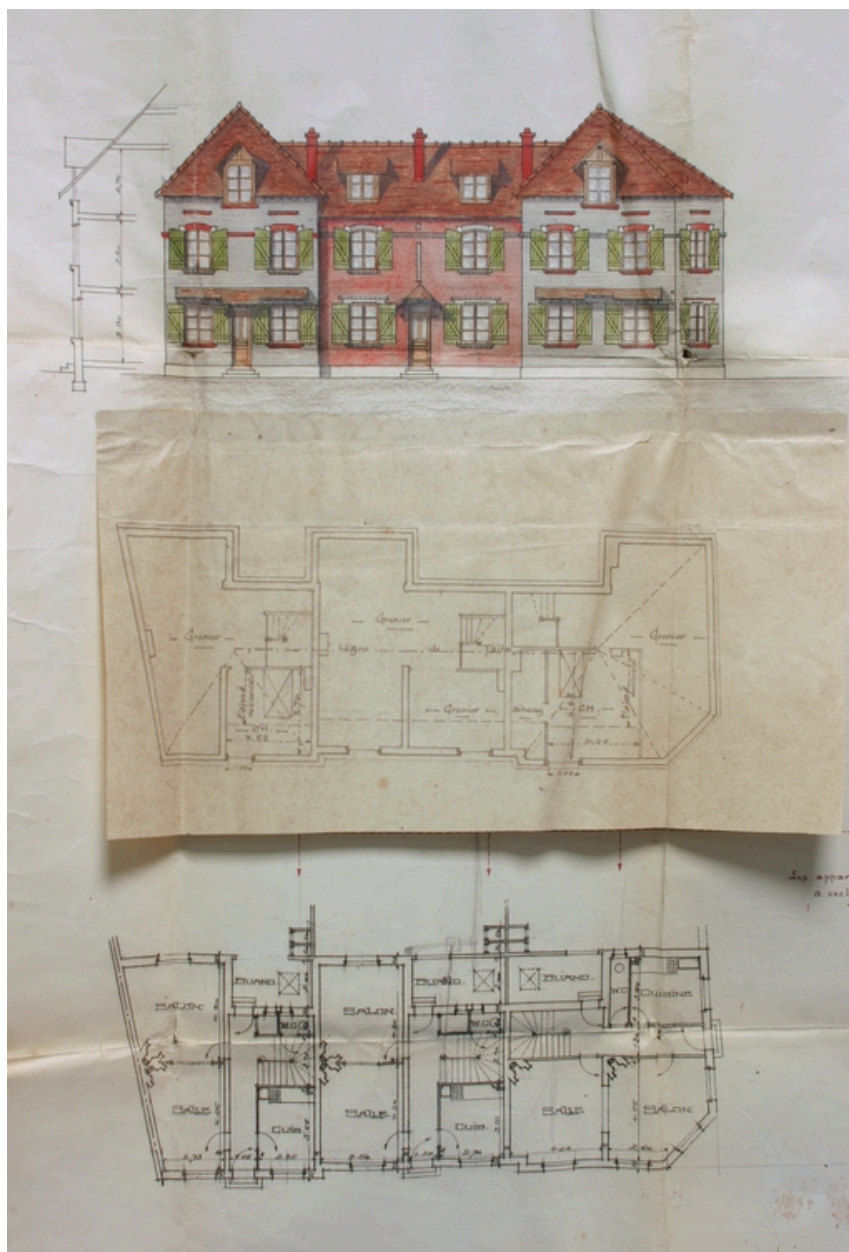
Plans du rez-de-chaussée et de l'étage carré du groupe de 11 logements, par G. Dechard, vers 1924 (AC Saint-Quentin).

IVR22\_20050206616NUCAB

Auteur de l'illustration : Pillet Frédéric

(c) Région Hauts-de-France - Inventaire général ; (c) Communauté d'agglomération et ville de Saint-Quentin  
reproduction soumise à autorisation du titulaire des droits d'exploitation





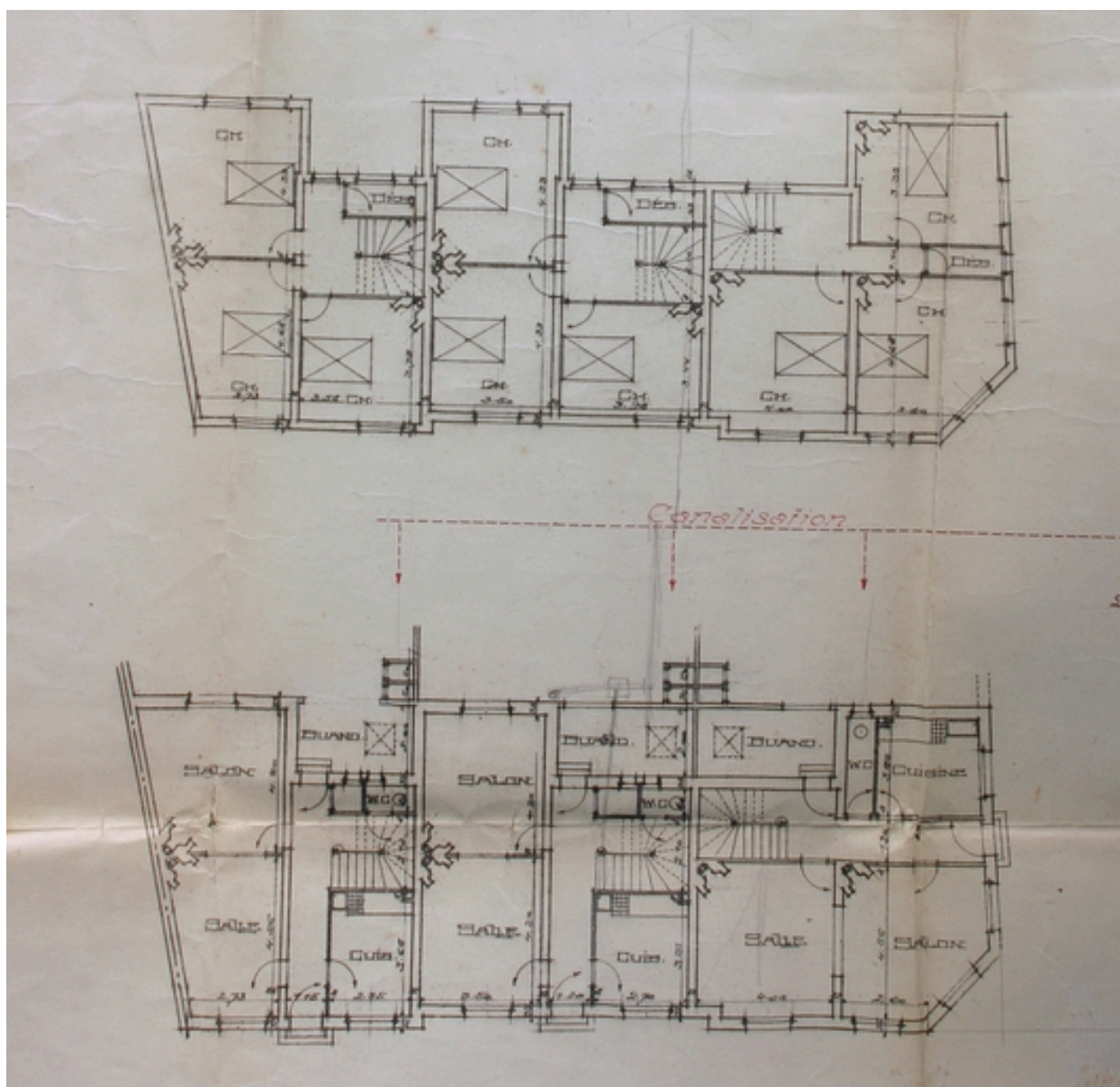
Façade antérieure et plans (rez-de-chaussée et combles) du groupe de 3 logements, par G. Dechard, vers 1924 (AC Saint-Quentin).

IVR22\_20050206617NUCAB

Auteur de l'illustration : Pillet Frédéric

(c) Région Hauts-de-France - Inventaire général ; (c) Communauté d'agglomération et ville de Saint-Quentin  
reproduction soumise à autorisation du titulaire des droits d'exploitation





Plans du rez-de-chaussée et de l'étage carré du groupe de 3 logements, par G. Dechard, vers 1924 (AC Saint-Quentin).

IVR22\_20050206618NUCAB

Auteur de l'illustration : Pillet Frédéric

(c) Région Hauts-de-France - Inventaire général ; (c) Communauté d'agglomération et ville de Saint-Quentin  
reproduction soumise à autorisation du titulaire des droits d'exploitation



Vue aérienne en 1989 : au premier plan, les anciens ateliers Mariolle.

IVR22\_20050206619NUCA

Auteur de l'illustration : Pillet Frédéric

Auteur du document reproduit : Phot'R

Date de prise de vue : 1989

(c) Région Hauts-de-France - Inventaire général ; (c) Communauté d'agglomération et ville de Saint-Quentin  
reproduction soumise à autorisation du titulaire des droits d'exploitation



Vue aérienne vers 1989 (BM Saint-Quentin).

IVR22\_20050206620NUCAB

Auteur de l'illustration : Pillet Frédéric

(c) Région Hauts-de-France - Inventaire général ; (c) Communauté d'agglomération et ville de Saint-Quentin  
reproduction soumise à autorisation du titulaire des droits d'exploitation





Vue d'ensemble.

IVR22\_20060205107NUCA

Auteur de l'illustration : Frédéric Pillet

(c) Région Hauts-de-France - Inventaire général ; (c) Communauté d'agglomération et ville de Saint-Quentin  
reproduction soumise à autorisation du titulaire des droits d'exploitation





Groupe de onze logements.

IVR22\_20060205108NUCA

Auteur de l'illustration : Frédéric Pillet

(c) Région Hauts-de-France - Inventaire général ; (c) Communauté d'agglomération et ville de Saint-Quentin  
reproduction soumise à autorisation du titulaire des droits d'exploitation



Groupe de trois logements.

IVR22\_20060205109NUCA

Auteur de l'illustration : Frédéric Pillet

(c) Région Hauts-de-France - Inventaire général ; (c) Communauté d'agglomération et ville de Saint-Quentin  
reproduction soumise à autorisation du titulaire des droits d'exploitation



Accès aux jardins.

IVR22\_20060205110NUCA

Auteur de l'illustration : Frédéric Pillet

(c) Région Hauts-de-France - Inventaire général ; (c) Communauté d'agglomération et ville de Saint-Quentin  
reproduction soumise à autorisation du titulaire des droits d'exploitation